



Zápis z jednání komise životního prostředí ze dne 25.2.2013

Komise je ve složení:

Ota Dračka, Ing. Josef Kruml, Mgr. Jiří Špička, Mgr. Martina Rejmanová, Kateřina Štěpánková.

Host: Karel Šohaj – vedoucí odboru výstavby a životního prostředí

Komise se sešla v malé zasedací síni MěÚ Benešov nad Ploučnicí v 17:00 hodin.

Omluvena: Mgr. Martina Rejmanová, Kateřina Štěpánková

Čas jednání: zahájení v 17:00 hodin, ukončení jednání v 19:00 hodin

Projednáno bylo:

- Další termíny práce komise ŽP na rok 2013 jsou:
Pondělí od 17:00 hodin v malé zasedací síni MěÚ, pokud nebude operativně dohodnuto jinak.
Ve dnech 25.3., 22.4., 20.5., 17.6., 14.10., 11.11. a 9.12.2013. Mimo uvedené termíny se mohou konat mimořádná jednání komise, vyžádá-li si to momentální situace.
- S panem Šohajem byl projednán předcházející zápis komise ŽP.
- Dne 22.2.2013 byla prostřednictvím Facebook doručena zpráva: „Dobrý den pane Dračko, posílám Vám fotografie z dnešního dopoledne, pořízené při likvidaci větví z vrby na sídlišti. Proč jezdil traktor přes keřky když mohl použít chodník, na který by se v pohodě vešel. Proč musel traktor jezdit přes záhonky pokryté sněhem. Na každou jízdu přejížděl přes záhonky na jiném místě osázeného záhonku (3x). Záhonky jsou schované ve sněhu, ale těžký traktor do nich vytlačí hluboké brázdy. Je paradoxní, že Benešovské noviny uveřejní fotografii podstatně lehčího osobního automobilu, který tam stojí jen předními koly.“
Benešov n/Pl. a jméno občana (Facebook 22.2.2013 v 13:20 hodin)
Zjištěné jednání pracovníků hodnotí komise ŽP jako zbytečné poškození zeleně v majetku města, vysazené v rámci projektu „Biodiverzita sídliště“. Vjezd a výjezd traktoru s vlekem mohl být z jiného místa, kde by nedošlo k jízdě přes vysazené keře. Doporučuje RaM, aby po zjištění rozsahu poškození rozhodla o zahájení správního řízení a aby v rámci tohoto správního řízení bylo rozhodnuto, aby viníci na své náklady vše uvedli neprodleně do pořádku. To bude možné, jakmile to dovolí klimatické podmínky. Fotodokumentace tvoří přílohu. Komise připomíná, že pokud by město mělo zahradníka, tak ten by si takové situace ohlídal.
- Žádost o pokácení smrku – ppč. 81 (Děčínská 25) – uvedeným důvodem je obava pádu vzrostlého smrku ve směru převládajících větrů na plechové garáže. Pozemek je silně podmáčen. Majitel smrku jej nabídl k využití pro vánoční strom na náměstí, nabídka nebyla využita. Na místě bylo zjištěno, že smrk je rovný, silný, pravidelně rostlý a skutečností je podmáčení pozemku. V bezprostředním okolí není žádná překážka, která by strom chránila před větrem. Jedná se o slunné místo po celý den. Fotodokumentace tvoří přílohu.
Komise ŽP doporučuje, aby uvedený strom byl využit coby vánoční strom 2013 a do doby jeho porážení, aby byl sledován s tím, že v případě náznaku ohrožení může být v souladu se zákonem odstraněn kdykoli bez povolení s následným oznámením, že se tak stalo. V případě nezájmu města o tento strom coby vánoční, komise z výše uvedených důvodů doporučuje vydat povolení k odstranění smrku. Komise ale doporučuje vydat podmínku náhradní výsadby v dostatečné vzdálenosti od garáží vhodnou dřevinou pro silně mokré půdy, například mrazuvzdorný druh

blahovičníku (*Eukalyptus*), dub letní (křemelák, *Quercus robur*), javor Davidův (*Acer Davidii*), habr obecný (*Carpinus betulus*) a podobně.

- Žádost o pokácení tří smrků – Opletalova 532 – uvedeným důvodem je obava pádu stromů ve větru na chodník. Chodník ve vztahu s převládajícími větry je při pohledu od západu před a vlevo od skupiny čtyř stromů, z nichž jsou tři smrky. Smrky nejeví žádné znaky poškození. Viz fotodokumentace v příloze. S majitelem bylo hovořeno, netrvá na odstranění stromů, jen žádá, aby tyto byly odborně posouzeny a v případě, že by hrozil jejich pád, aby byly odstraněny, protože by tak mohlo dojít k zasažení prostoru pěšiny, po které se pohybují zejména děti. Komise doporučuje vyžádání si odborného stanoviska pracovníka Správy CHKO České středohoří, například Ing. Dagmar Robkové, Ing. Borka Fraňka nebo jiného pracovníka Správy.
- Žádost o pokácení dubů – Pod Táborským vrchem. Na komisi ŽP se telefonicky obrátil občan Ing. Kulík s žádostí o posouzení možnosti odstranění dvou dubů na pozemku ppč. 1345/2 (majitel pan Pánek, Praha) z důvodu odlamování větví a jejich padání na včelín. Prohlídkou na místě bylo zjištěno, že včelín je mezi třemi duby, z nichž prostřední je ořezán a dosahuje výšky přes polovinu vzrůstu okolních dvou stromů. Svým růstem směřuje do korun okolních dubů. Komise nemá námitek s odstraněním prostředního stromu, označeného na fotografii v příloze. U okolních dvou dubů doporučuje provést jejich ošetření ve smyslu odstranění suchých větví a ošetření pahýlů větví, kde došlo buď k odlomení větví, nebo jejich neodbornému odstranění. V případě vydání povolení k odstranění prostředního dubu navrhuje komise nařídit náhradní výsadbu s následnou péčí. Uvedené je ale záležitostí až po podání řádné žádosti na MěÚ majitelem nemovitosti.
- Pozemek č. 78/5 (zahrada), patřící firmě MO.REAL, s.r.o. Praha (IČ 28402308), sousedící s městským pozemkem č. 85/6 je dlouholetě neudržovaný a je předmětem stížnosti sousedů na zaplevelování jejich pozemků. Jedná se o pozemek přístupný od Ploučnice před plechovými garážemi. Fotodokumentace je v příloze. Komise doporučuje RaM, aby rozhodla o zahájení správného řízení s majitelem pozemku v souladu s platnými právními předpisy s cílem zajištění nápravy.
- Námět: Dlouholetě nevyužívaná parcelní plocha č. 547/5 v Nádražní ulici, patřící fy. Benešov – Immobilien, s.r.o. (IČ 25411764), je vedena v katastru nemovitostí jako manipulační plocha. Sousední, také nevyužívaná parcela č. 353/1 je vedena jako zbořeniště a je v majetku Švihnosových. Parcela č. 1428 je vedena jako ostatní komunikace a je v majetku města. Komise navrhuje RaM učinit kroky vedoucí k využití těchto ploch k parkování autobusů a kamionů. Uvedená plocha by měla logickou návaznost na navržené spojení vlakového nádraží s autobusovým nádražím, viz fotopříloha. Drahám by tak i zůstala potřebná manipulační plocha. Navíc Nádražní ulicí povede propojení cyklostezky a tudíž zejména při výlukách na železnici by v této ulici bylo využití prostoru Českých drah i zvýšením bezpečnosti na komunikaci.
- Ve vazbě na část zápisu naší komise z jednání v lednu 2013 v záležitosti kouřivosti komínů se na komisi ŽP obrátil kastelán s informací, že k této nadměrné kouřivosti v jeho případě docházelo z důvodu, že mu bylo dodáno uhlí horší kvality, než bylo objednáno. Po úspěšné reklamaci došlo k odvezení nevhodného uhlí a bylo dovezeno uhlí, které již splňuje požadavky na kvalitu dané objednávkou.

Zapsal: Ota Dračka
Dne: 25. 02. 2013



Fotopříloha:

Sídliště – likvidace větví po ořezání smuteční vrby – foto Jiří Havel









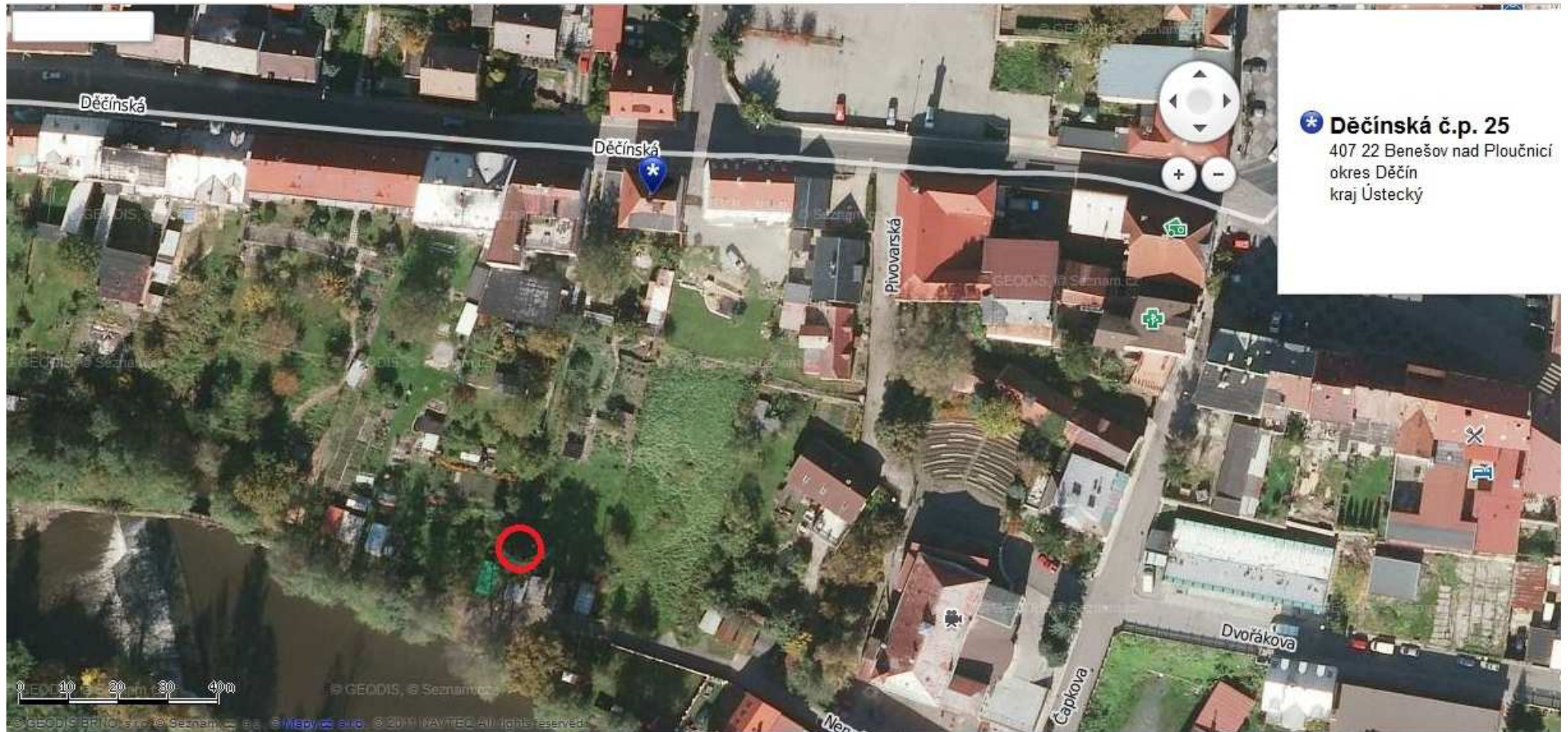








Žádost o poražení
smrku









Žádost o poražení tří smrků

Změnit mapu

Místa, lokality a body Plánování a měření trasy
Zrušit

Opletalova č.p. 532
407 22 Benešov nad Ploučnicí
okres Děčín
kraj Ústecký

Najdi v okolí GPS Poslat známému

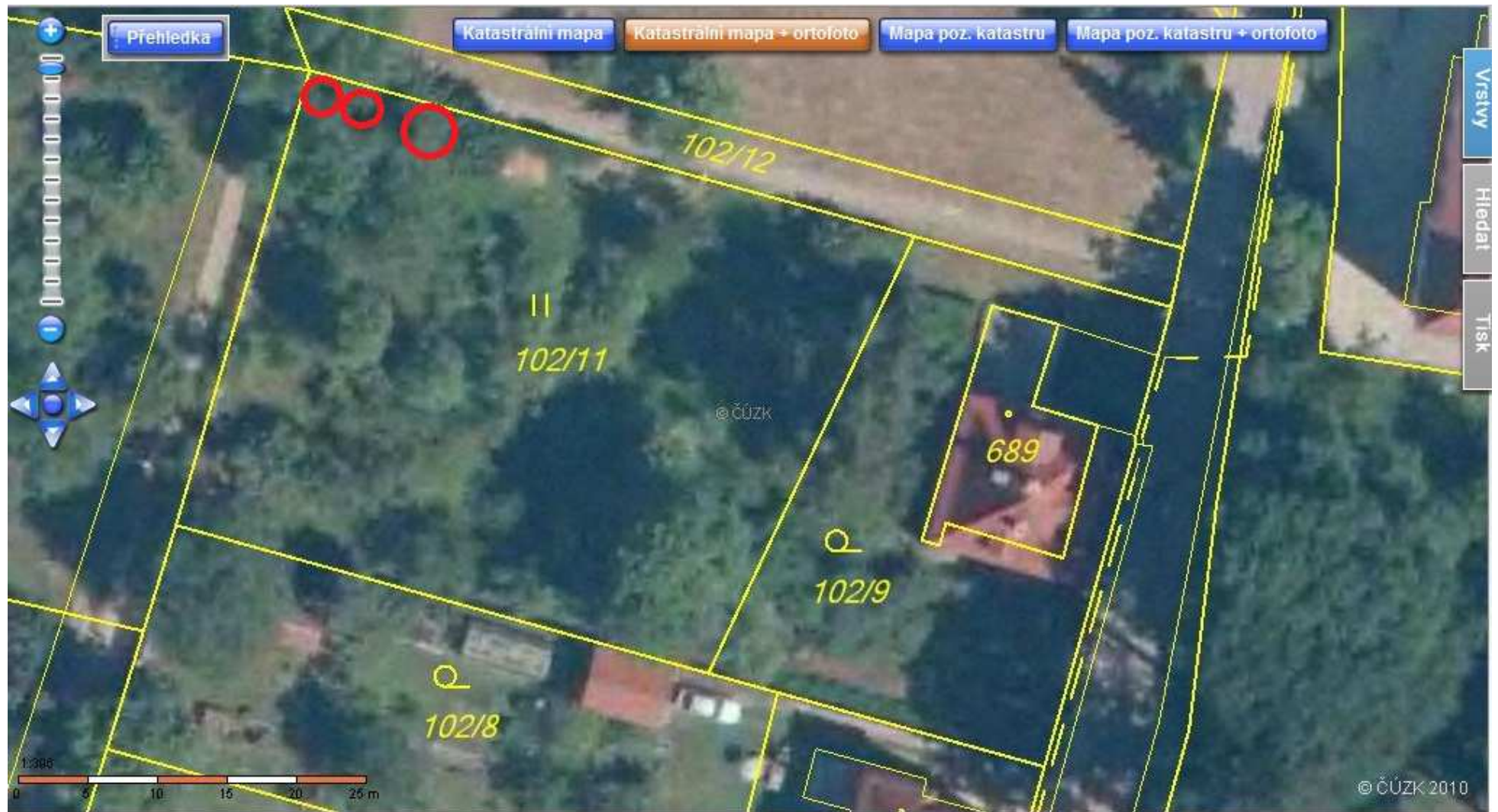
0 5 10 15 200

© GEODIS BRNO © Seznam.cz a.s. © Mapy.cz, s.r.o. © 2010 Všechna práva vyhrazena.

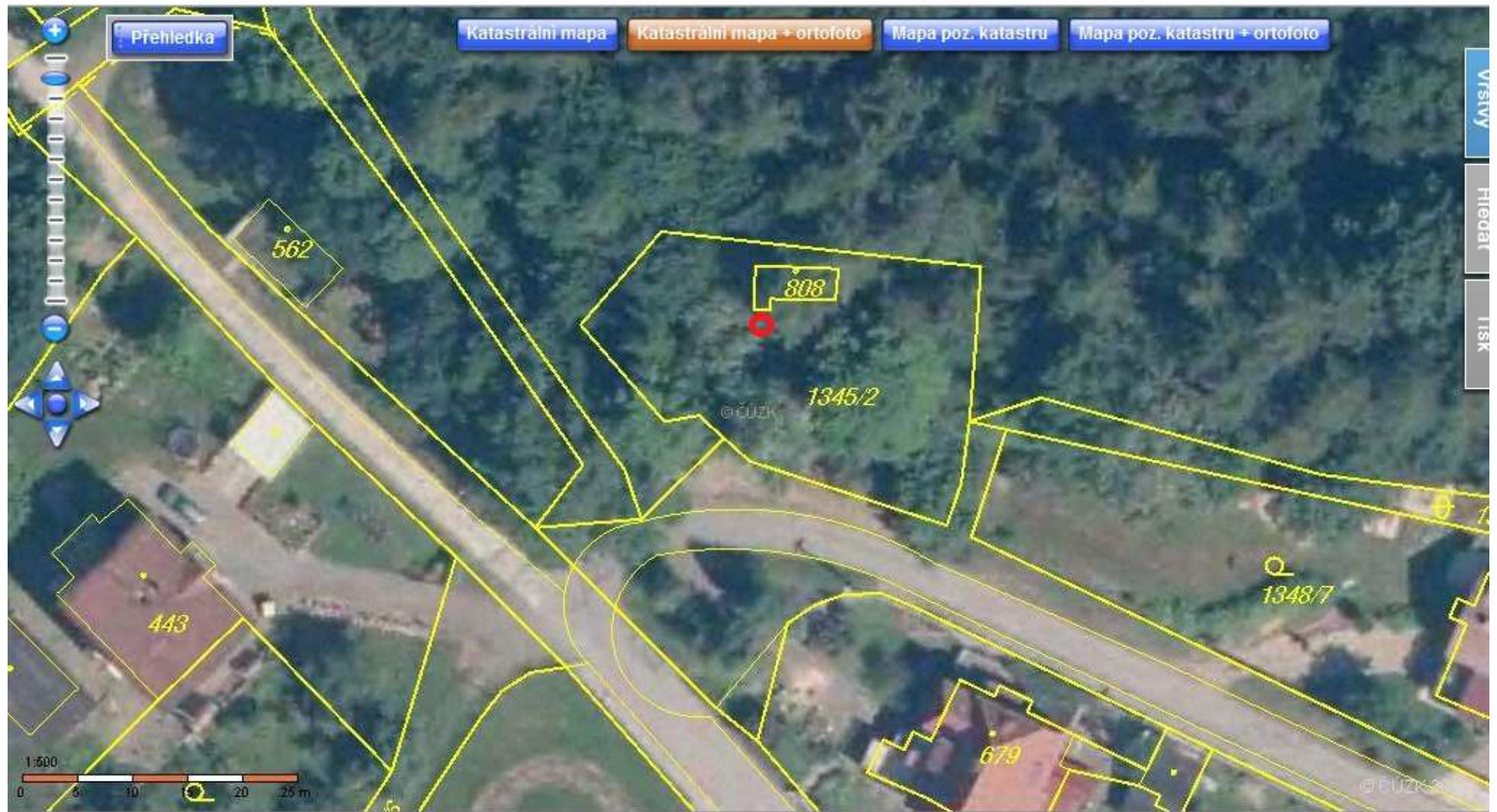








Žádost o poražení dubu







Nevyužívaný pozemek – zahrada



Nádražní ulice a návrh na parkování autobusů a kamionů





