



Zápis z jednání komise životního prostředí ze dne 26.2.2012

Přítomni:

Ota Dračka, Ing. Josef Kruml, Kateřina Štěpánková, Mgr. Jiří Špička, Mgr. Martina Rejmanová

Projednáno bylo:

- Zdravotní stav aleje pod vyhlídkou na Sokolském vrchu – stromy jsou ve velmi špatném stavu, zejména vyhnílé, řada z nich je poškozena úderem blesku. Tyto stromy měly původně upravované koruny, protože byly součástí lesoparku, který ale zanikl. Některé z nich byly zmlazovány v loňském roce, ale neúspěšně. Protože se v letošním roce bude obnovovat přístupová cesta pro pěší na vyhlídku a tato cesta povede zmíněnou alejí, doporučuje komise ŽP neodkladné odstranění všech poškozených stromů a jejich náhradu novou výsadbou. Pro novou výsadbu doporučuje stromy *Castanea sativa* (kaštanovník jedlý, například odrůda Marigoule, dodává se zpravidla o výšce 2m, jedná se o velkoplodou odrůdu jedlého kaštanu odolnou proti chorobám roubovanou na podnož kaštanovníku setého. Tato roubovaná velkoplodá odrůda je vhodná i pro vyšší polohy (cca do 500 metrů n.mořem ale je sázena i ve vyšších polohách). Jedná se o velmi kvalitní stromky s kvalitním kořenovým systémem. Jde o hezký užitkový soliterní strom. Opylování - jednodomá rostlina - samčí i samičí květy, samosprašná, plody dozrávají v druhé polovině října, prodejní cena se pohybuje okolo 1.500,- Kč/2 m vysoký kus) a to ve stejném počtu. Kaštanovník jedlý není příbuzný s kaštanem koňským neboli jírovcem maďalem (*Aesculus hippocastanea*) a to ani druhově, patří do čeledi bukovité. Kaštanovník jedlý a současný stav viz fotodokumentace.
- Současně s předcházejícím bodem doporučuje komise ve stejné lokalitě provedení vyčištění stráně od náletových dřevin (většinou do průměru 5 cm) a likvidaci dnes již plošně rozsáhlé černé skládky. Viz foto z předcházejícího bodu.
- Byla projednána záležitost vytvoření čapího hnízda u koupaliště na nevyužívaném ocelovém stožáru. Správa CHKO České středohoří již dodala kostru čapího hnízda, tato byla uskladněna v prostoru Služeb města. Místostarostou bylo přislíbeno a splněno, že Služby města odstraní ze stožáru dráty a izolátory, poté na vrchol přivaří kostru hnízda. Pracovníci Správy CHKO ČS pomocí lavičky Služeb provedou výplet kostry a úpravu hnízda pro umožnění zahnízdění. Tyto práce je ze strany Správy CHKO ČS potřebné udělat co nejdříve – předpokládaný termín ve čtvrtek 1.3.2012 kolem poledne. Viz fotopříloha.
- Prostor před kinem – komise doporučuje coby náhradu odstraněných smrků vysazení jednoho stromu a s ohledem na to, že se jedná o místo, kde se pohybuje nebo má pohybovat větší množství osob, doporučuje, aby se nejednalo o medonosný strom, proto navrhuje *Catalpa bignonioides* (katalpa trubačovitá, doporuč. odrůda Nana – má velké listy srdčitého tvaru, je dlouhověká, tato odrůda má menší korunu a roste pomalu, kvete často nápadnou záplavou poměrně velkých bílých nebo narůžovělých květů, v zemi je dobře ukotvena silnými kořeny, odpuzuje hmyz, jako příklad – tvoří alej v Ústí nad Labem v okolí Hvězdy. Koupit se dá za různé ceny – od 300,- Kč výše). Zbytek zelené plochy komise doporučuje ponechat pouze jako trávník. Fotomontáž viz v příloze.
- Komise doporučuje RaM vyzvat České dráhy k neodkladnému vyčištění stráně u vyhlídky na město v ulici Sokolský vrch od odpadků a současně s tím k odstranění výrůstků dřevin.

Vyhlídky v současné době neplní svou funkci pro výhled na okolí. Současně s tím upozorňuje komise na fakt, že na této vyhlídce dochází ke konzumaci alkoholických nápojů mladistvými, viz fotopříloha.

- Komise doporučuje RaM vyvolání jednání s majitelem pozemku k neprodlenému odstranění černé skládky na zelené ploše u jírovce maďala u železniční trati na Českou Lípu (za prvním domem vpravo v Českolipské ulici od železničního přejezdu). Tato skládka se neustále rozšiřuje. V její blízkosti je poškozen úchyt dopravní značky „Dej přednost“ a u silnice jsou ve výhonech keřů odpadky. Komise doporučuje vyčištění tohoto prostoru a odstranění výhonů. Dále komise doporučuje, aby se kontroly Městské policie zaměřily i na parkování na zelených plochách včetně jízd motorových vozidel přes tyto plochy. Viz fotopříloha.
- Pravobřežní pěšina z Benešova n/Pl do Františkova n/Pl. vyžaduje dokončení oprav (rozšíření, zpevnění okrajů, úprava povrchu). V současné době je kolem této cesty až k železničnímu tunelu roztroušeno větší množství odpadů, zejména plastových lahví. V prostoru u vodopádu dochází k vypalování kovů z kabelů a k spalování odpadů z plastů. Viz fotopříloha.

Zapsal: Ota Dračka – předseda komise ŽP

Přečteno a odsouhlaseno.

Dne: 26.02.2012



Fotopříloha:

Alej pod vyhlídkou na Sokolském vrchu a její okolí (první snímek je návrh nové výsadby)















poškozená pěšina v horní části ulice Pod vyhlídkou



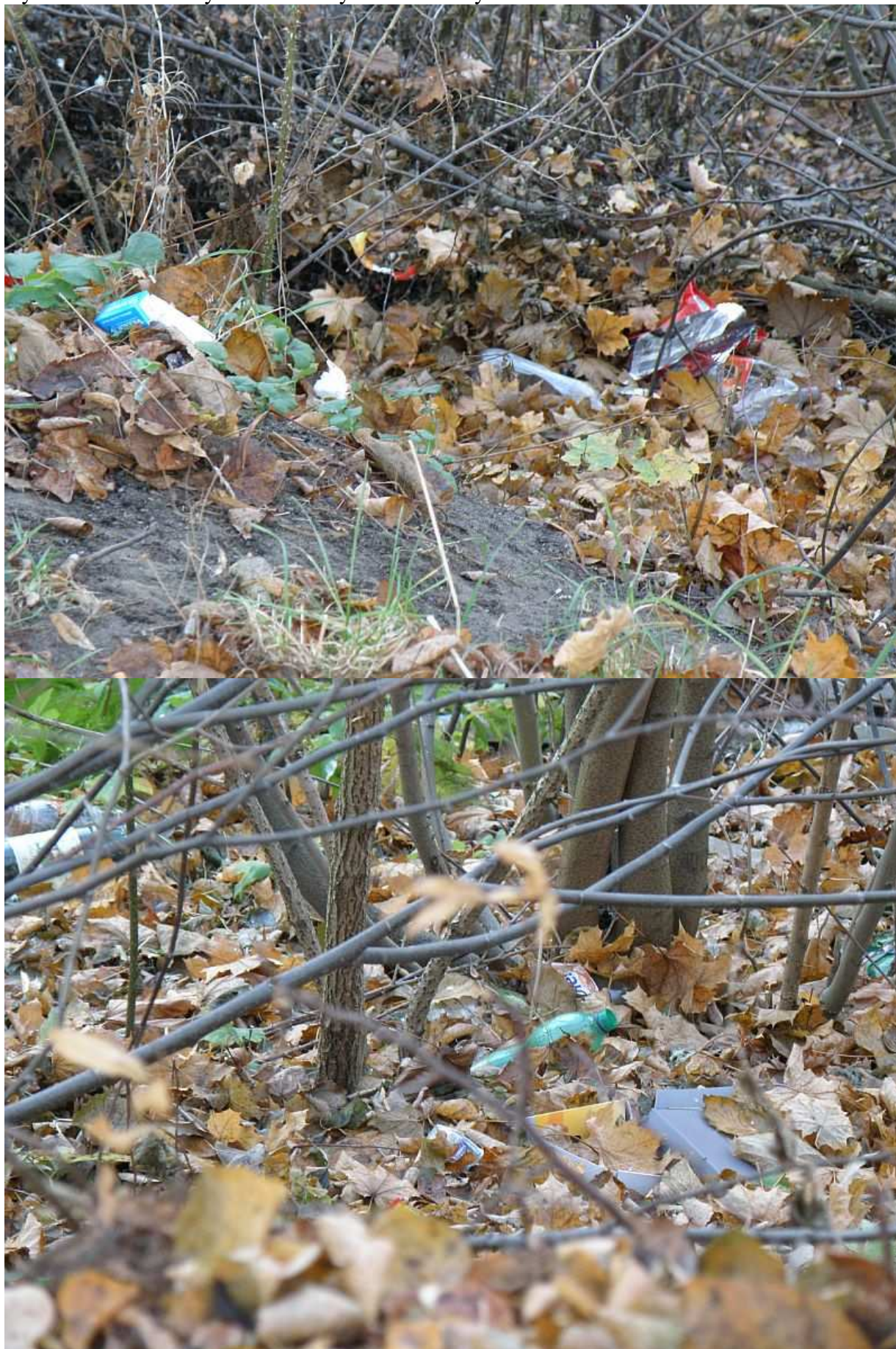
Příprava čapího hnízda u koupaliště



Návrh úpravy zelené plochy před kinem (současný stav a koláž budoucího stavu)



Vyhlídka u křižovatky ulic Sokolský vrch a Pod vyhlídkou







Černá skládka u železniční trati na Českou Lípu, parkování motorových vozidel na zelené ploše









Pravobřežní pěšina z Benešova n/Pl do Františkova n/Pl





