

Benešovské

noviny



Únor 2001

Číslo 2

Ročník XI

Cena 5 Kč



Usnesení ze zasedání Zastupitelstva města Benešov nad Ploučnicí konaného dne 21. 12. 2000

ZaM po projednání schválilo:

- uvolnit na r. 2001 fin. prostředky ve výši Kč 500 000,- na zřízení počítačové učebny na ZŠ Benešov nad Ploučnicí
- uložit částku Kč 5 000 000,- získanou z prodeje akcií do České spořitelny, a. s., na základě smlouvy
- uzavřít smlouvu na zajištění ostatní dopravní obslužnosti s Dopravním podnikem města Děčína pro rok 2001 v případě, že mu bude udělena licence
- záměr prodeje nebytových prostor objektu dílen v ul. Žižkova (bývalá SBF)
- záměr prodeje dílen umístěných za domem čp. 359 Děčínská ul.
- uzavření kupní smlouvy a převodu nemovitostí - obchodní spol. CASTA - ostatní plocha o výměře 551 m² p.p.č. 1254/3 a st.p.č. 1259 o výměře 1 m² - cena pozemků Kč 40 000,-
- záměr prodeje p.p.č. 1309/3 k.ú. Benešov nad Ploučnicí o celkové výměře 1375 m²
- záměr prodeje p.p.č. 682/9, 682/21, 682/47, 682/54 k.ú. Benešov nad Ploučnicí
- darovací smlouvu s Ředitelstvím silnic a dálnic ČR - prodej garsonier v ul. Nádražní na základě výběrového řízení s tímto výsledkem: BJ č. 356/2 - J. Augsten za cenu Kč 56 600,- BJ č. 364/2 - S. Hybnerová za cenu Kč 40 600,- BJ č. 347/2 - V. Cíchová za cenu Kč 30 515,- BJ č. 347/6 - p. Jiříšta za cenu Kč 30 500,-
- záměr prodeje p.p.č. 828/2 k.ú. Benešov nad Ploučnicí
- uzavření smlouvy s firmou Arnošt Křenek,

- Teplická 164, Děčín 8 na nákup dřevěné hmoty v rámci hospodaření v lesích města
- dohodu o poskytnutí osobního finančního daru ve výši Kč 3 000,- od p. Michala Antonišina na nákup mobilního telefonu pro MěP /13/
- vnitřní mzdový předpis
- variantu A a Ceník svozu komunálního odpadu na rok 2001
- jmenovat předsedu finančního výboru ing. Mádleho a členy: ing. Dolejší, p. Šolín, p. Janská
- jmenovat předsedu kontrolního výboru p. Peče a členy: p. Raková, p. Macharová, p. Musilová
- rozbor hospodaření za III. čtvrtletí 2000
- návrh rozpočtu na rok 2001
- rozpočtovou změnu č. 103 - Kč 200,- na výdaje spojené se sčítáním lidu v roce 2001
- rozpočtovou změnu č. 107 - Kč 3 000,- jako dotaci pro JPO
- rozpočtovou změnu č. 109 - Kč 720 000,- jako dotaci na sociál. dávky
- rozpočtovou změnu č. 112 - Kč 20 000,- na výkon státní správy (změna matričních obvodů)
- rozpočtovou změnu č. 133 - Kč 33 135,50 jako dotaci na volby v r. 2000
- v případě, že město získá dotaci na plynofikaci ulic Sokolovská, ČSA, Žižkova dofinancování 30 % celkových nákladů z prostředků získaných z prodeje akcií
- v případě získání dotace na rekonstrukci veřejného osvětlení v památkové zóně dofinancování 40 % celkových nákladů

- v případě získání dotace na dokončení parkoviště 50/2 k.ú. Benešov nad Ploučnicí dofinancovat 40 % celkových nákladů
- sponzorský dar ve výši Kč 30 000,- od f. KOVO-Savčuk na dofinancování počítačové třídy v ZŠ
- plán práce ZaM na I. pol. 2001
- návrh usnesení ze zasedání dne 21. 12. 2000
- separaci odpadů prostřednictvím firmy PROEKO Varnsdorf
- ZaM po projednání neschválilo:**
- darovací smlouvu mezi Městem Benešov nad Ploučnicí a ČR SOU Stavební Děčín
- ZaM po projednání ukládá:**
- finančnímu odboru při zpracování návrhu rozpočtu na rok 2002 rozepsat jednotlivé položky u vyšších částek
- členům VH BTS s.r.o. vyvolat jednání o vyloučení společníka ing. Moravce z důvodů poškození společnosti
- mgr. M. Špičkovi informovat KB a.s. o tom, že nájemce restaurace Blaník byl vyzván k zaplacení dohodnuté ceny do konce ledna 2001 s tím, že nezaplatí-li v dané lhůtě, bude zástava vyplacena městem
- ZaM po projednání bere na vědomí:
- informaci p. Strnadové o monitorování ovzduší v Benešově nad Ploučnicí
- zprávu o zasedání RaM ve dnech 28. 11. 2000 a 19. 12. 2000
- zprávu finanční komise
- informace o situaci ve společnosti BTS s.r.o.

Usnesení ze 14. jednání Rady města Benešova nad Ploučnicí konané dne 19. 12. 2000

Městská rada po projednání schválila:

- dodatek k nájemní smlouvě č. 13/98 - snížení základního nájemného na oční ordinaci MUDr. Laštůvkové o 30 % na dobu od 1. 1. 2001 do 31. 12. 2001
- dočasný zábor při realizaci akce „Rekonstrukce Fojtovického potoka“ formou nájmu za cenu Kč 30 600,-
- příspěvek ve výši Kč 3 000,- na šipkařský sport v našem městě - kapitán týmu p. Bečán
- podpisové právo paní Lenky Suché na nájemní smlouvu na pronájem bytu a nebytových prostor
- plán práce rady na I. pololetí roku 2001
- Městská rada po projednání neschválila:**
- výměnu bytu mezi manželi Havlovými, Sokolský Vrch čp. 210 a p. Janou Vaculovou, Sokolský Vrch čp. 212
- Městská rada po projednání doporučuje Zastupitelstvu města:**
- schválit smlouvu na zajištění ostatní dopravní obslužnosti pro město Benešov nad Ploučnicí s Dopravními podniky města Děčína a. s. za předpokladu, že jim bude udělena licence
- vyhlásit záměr prodeje bývalých dílen a garáže SBF v Žižkově ulici
- vyhlásit záměr prodeje bývalé dílny v Děčínské ul. čp. 359
- schválit uzavření smlouvy s obchodní

- společností CASTA na část p.p.č. 1254/2 - 551 m² za částku Kč 40 000,-
- schválit záměr prodeje p.p.č. 828/1
- vyhlásit záměr prodeje p.p.č. 1309/3
- vyhlásit záměr prodeje p.p.č. 682/9, 682/21, 682/47 a 682/54 v k.ú. Benešov nad Ploučnicí
- uzavřít darovací smlouvu o převodu pozemkových parcel dotčených stavbou silnice Benešov nad Ploučnicí
- průtah silnic II/262 do vlastnictví Města Benešov nad Ploučnicí
- prodej garsoniér v Nádražní ulici dotčeným osobám a za cenu dle přiloženého seznamu: BJ č. 356/2 - J. Augsten za cenu Kč 56 600,- BJ č. 364/2 - S. Hybnerová za cenu Kč 40 600,- BJ č. 347/2 - V. Cíchová za cenu Kč 30 515,- BJ č. 347/6 - p. Jiříšta za cenu Kč 30 500,-
- uzavřít kupní smlouvu s firmou A. Křenek, Děčín VIII na nákup dřevní hmoty - hospodaření v lesích města
- schválit poskytnutí osobního finančního daru ve výši Kč 3 000,- pro Městskou policii (zakoupení mobilního telefonu) od podnikatele p. Antonišina
- schválit vnitřní mzdový předpis tak, jak byl předložen
- schválit variantu A u ceníku svozu odpadů pro rok 2001
- jmenovat předsedou finančního výboru pana

- ing. Mádleho a členy: ing. Dolejší, p. Šolína, p. Janskou
- jmenovat předsedu kontrolního výboru pana Františka Peče a členy výboru: p. Rakovou, p. Musilovou a p. Macharovou
- Městská rada po projednání nedoporučuje:**
- schválit darovací smlouvu mezi SOU Děčín a Městem Benešov nad Ploučnicí na objekt bývalého internátu SOU Děčín
- Městská rada po projednání bere na vědomí:**
- kontrolu usnesení z minulého jednání
- výměnu bytů mezi manželi Mikschovými a p. Klaudivovou
- zprávu komise pro projednávání přestupků - zprávu o činnosti sociální komise
- návrh rozpočtu města na rok 2001
- Městská rada po projednání revokuje:**
- usnesení rady č. 404 ze dne 28. 11. 2000 v plném znění
- Městská rada po projednání ukládá:**
- odboru správy majetku a stavebnímu úřadu vyvolat místní šetření společně s nájemcem p. Jiřím Novákem ohledně způsobu využití bývalých dílen SBF v Žižkově ulici (hlučnost)
- odboru výstavby a ŽP zkontrolovat před převodem městu stav všech parcel dotčených stavbou silnice Benešov nad Ploučnicí - průtah silnice II/262.

Usnesení z 1. jednání Rady města v Benešově nad Ploučnicí konaného dne 8. 1. 2001

Rada města po projednání schválila:

- záměr pronájmu nebytových prostor (kočárkárny) v MŠ
- pronájem části p.p.č. 805/3 o výměře 60 m² panu K. Makulovi
- pronájem bývalých skladů SBF v Žižkově ulici panu J. Novákovi od 10. 1. 2001 na dobu určitou (3 měsíce) jako skladovací prostory
- návrh na usnesení z dnešního jednání
- Rada města po projednání bere na vědomí:**
- zprávu o průběhu inventarizace města za rok 2000
- žádost MUDr. Váchy o pronájem „kočárkárny“ v prostorách MŠ
- informaci tajemníka o úpravě základních mzdových tarifů pro všechny pracovníky - nař. vlády č. 454/2000

Rada města po projednání ukládá:

- odboru správy majetku připravit návrh smlouvy na pronájem „kočárkárny“ v MŠ za následujících podmínek:
 - a) snížení nájmu „kočárkárny“ o 50 %
 - b) smlouva na dobu určitou (5 let)
 - c) město souhlasí se stavebními úpravami dle podmínek SÚ, a to na vlastní náklady nájemce
- starostce Mgr. Tesarčíkové zaslat dopis řediteli Městské knihovny Děčín ohledně dodatku č. 6 - nebude uzavřen do vyjasnění financování regionální funkce knihovny
- Rada města po projednání doporučuje:**
- schválit zastavení prodeje pozemků z majetku města do 30. 6. 2001
- schválit koncept dopisu ve věci restituce k.ú.

- Benešov nad Ploučnicí, přiděl č. 9
- nákup autobusu pro potřeby města od firmy JIVA-BUS za cenu do Kč 100 000,- za předpokladu, že stav vozidla bude odpovídat navrhované ceně
- schválit smlouvu o přistoupení závazku (pomoc při zajišťování Územního plánu města Benešova nad Ploučnicí)
- Rada města po projednání rozhodla:**
- o přidělení přístřeší pro Petra Koláře v ulici Českolipská čp. 374
- Rada města po projednání ruší:**
- k 31. 12. 2000 komisi podnikatelskou
- Rada města po projednání odvolává:**
- z funkce předsedy podnikatelské komise ing. Josefa Šumu

PRODEJ NEBYTOVÝCH PROSTOR Z MAJETKU MĚSTA BENEŠOV NAD PLOUČNICÍ

Zastupitelstvo města Benešov n/Pl. na svém zasedání dne 21. 12. 2000 schválilo záměr prodeje nebytových prostor:

- 1) objektu dílen za domem č. p. 359
ul. Děčínská v Benešově nad Ploučnicí
- 2) objektu dílen v ul. Žižkova
Benešov nad Ploučnicí
(dílny bývalé správy bytového fondu)

Na objekty budou vypracovány znalecké posudky, na základě kterých budou stanoveny kupní ceny. V případě, že o odkoupení projeví zájem více žadatelů, bude prodej uskutečněn formou výběrového řízení. Po

schválení kupní ceny (resp. ceny vyvolávací) bude tato zveřejněna na vývěsní desce MěÚ a bude uveřejněna v Benešovských novinách. Objekty dílen budou zpřístupněny zájemcům k prohlédnutí. Datum bude rovněž zveřejněno jak na vývěsní desce MěÚ, tak v Benešovských novinách. Případné žádosti o odkoupení mohou občané zasílat na adresu Městského úřadu Benešov nad Ploučnicí, náměstí Míru 1. Bližší informace sdělí odbor správy majetku města, č. dveří 19.



ul. Děčínská č.p. 359



ul. Děčínská č.p. 359



ul. Žižkova



ul. Žižkova

Usnesení ze zasedání Zastupitelstva města Benešov nad Ploučnicí konaného dne 24. 1. 2001

ZaM po projednání schválilo:

- zastavení prodeje pozemků z majetku města do 30. 6. 2001 dle zákona č. 243/92 Sb.
- koncept dopisu ve věci - Restituce k. ú. Benešov n/Pl., přiděl č.9
- smlouvu o přistoupení závazku s OkÚ Děčín, referát regionálního rozvoje
- pomoc při zajišťování Územního plánu obce Benešov n/Pl. bez finančních náhrad
- posunutí termínu podpisu kupní smlouvy na objekt Blaník na 5. 3. 2001
- zřízení věcného břemene na ČOV na st. p. č. 117 a zřízení věcného břemene přístupu a příjezdu k objektu č.p. 43 pro zásobování přes p.p.č. 50/2 pro firmu CCU s.r.o. za úplatu
- prodej st. p. č. 752 v k.ú. Benešov n/Pl. Českým radiokomunikacím, a.s. Plzeň, za částku 6.269,- Kč
- zřízení věcného břemene práva chůze a jízdy přes nově vzniklou st.p.č. 752/1 k.ú. Benešov n.Pl.
- zaplatit 765 000,- fi REJO dle smlouvy z finančních prostředků uložených v KB (po obdržení státní dotace bude částka vrácena zpět na účet)

ZaM po projednání ukládá:

- odboru SM připravit smlouvu o zřízení věcného břemene za úplatu a projednat tuto smlouvu se spol. CCU s.r.o. Ústí nad Labem
- kontrolnímu a finančnímu výboru provést kontrolu ve školní jídelně

ZaM projednalo:

- znění kupní smlouvy na objekt Blaník s tím, že bude předložena ke schválení 28. 2. 2001

ZaM po projednání zřídilo:

- pracovní skupinu k připomínkování trasy silnice I/13 ve složení: p. Strnadová, p. Chour, p. Kruml, p. Peč, Ing. Mádle a Mgr. J. Špička

ZaM po projednání bere na vědomí:

- informace Ing. Šumy o plnění úkolu v us.č. 471/2000 s tím, že toto ukládající usnesení stále trvá
- informaci o splnění úkolu v us.č. 465/2000
- zprávu ze zasedání RaM dne 8.1. 2001
- informaci o možnosti zakoupení autobusu pro potřeby města
- informaci p. Suché o provedené inventarizaci v zařízeních města
- informaci o způsobu třídění odpadu a předložení návrhu smlouvy firmy PROEKO Varnsdorf
- informaci Mgr. M. Špičky o výsledku řízení ve věci MONACO-CLUB.

CO SE ZMĚNÍ V ODPADECH V ROCE 2001?

Odbor výstavby a ŽP MěÚ Benešov nad Ploučnicí upozorňuje všechny občany, kteří využívají současného systému likvidace domovního odpadu, že v roce 2001 bude svoz probíhat takto:

- svozový den zůstává **pátek**

- svoz nádob vyvážených 1x za 14 dní se přesunuje z lichého týdne na **týden sudý** (první 14ti denní odvoz 12. 1. 2001)
Žádáme proto všechny občany, aby tuto změnu vzali na vědomí a věříme, že tím nedojde k narušení zavedeného systému.

Žároveň upozorňujeme, že Zastupitelstvo Města Benešova nad Pl. na svém zasedání dne 21. 12. 2000 schválilo ceny pro rok 2001 za třídění, odvoz a likvidaci komunálního, velkoobjemného a nebezpečného odpadu ve městě, a to takto:

Typ nádoby**	Svoz 1x za 14 dní		Svoz 1x za 14 dní		Kombinovaný svoz	
	ve vlastnictví občana (Kč/rok)	ve vlastnictví TS Děčín (Kč/rok)	ve vlastnictví občana (Kč/rok)	ve vlastnictví TS Děčín (Kč/rok)	ve vlastnictví občana (Kč/rok)	ve vlastnictví TS Děčín (Kč/rok)
110 litrů - kov	832,-	939,-	1.425,-	1.532,-	1.129,-	1.236,-
70 litrů - kov	616,-	717,-	992,-	1.093,-	-	-
80 litrů - plast	669,-	791,-	1.100,-	1.222,-	-	-
120 litrů - plast	887,-	999,-	1.536,-	1.648,-	-	-
240 litrů - plast	1.533,-	1.700,-	2.826,-	2.995,-	-	-
1100 litrů - kov	-	-	-	15.253,-	-	-

** Předkládáme pouze ceny podle typů nádob, které jsou v našem městě nejčastější.

Platby je možné provádět hotově v pokladně MěÚ. Při placení je nutné předložit smlouvu, případně její číslo, které slouží jako variabilní symbol. Platby, které probíhají přes inkasní středisko, budou změněny oprávněnou osobou, platby, které probíhají přes účet finančních ústavů, si musí každý objednatel změnit sám. Jakékoliv nedostatky či připomínky hlaste osobně nebo telefonicky na MěÚ Benešov nad Ploučnicí, odboru výstavby a ŽP, tel. 586 341-3 nebo přímo na TS Děčín, a.s., tel. 513 140-2 (p. Schulz, p. Kříž).

I. Jandášová odbor výstavby a ŽP

Ceny za pronájem nebytových prostor v majetku města období 1. 7. 2000 - 30. 6. 2001

Provozní místnosti (kanceláře apod.)	279,77 Kč/1 m ² /1rok
Chodby, sklady	241,79 Kč/1 m ² /1 rok
Sociální zařízení	142,14 Kč/1 m ² /1 rok

Ceny za pronájem bytových prostor v majetku města období 1. 7. 2000 - 30. 6. 2001

Byty I. kategorie	14,05 Kč/1 m ²
Byty II. kategorie	10,53 Kč/1 m ²
Byty III. kategorie	8,18 Kč/1 m ²
Byty IV. kategorie	5,85 Kč/1 m ²

Daň z nemovitosti

Složenky na uhrazení daně z nemovitosti na rok 2001 rozesílá Finanční úřad v Děčíně. Daň z nemovitosti je splatná do 31. 5. 2001. Složenky jsou obvykle rozesílány v období března až dubna.

INFORMACE O MÍSTNÍCH POPLATCÍCH

Na základě obecně závazné vyhlášky č. 1/1996 o místních poplatcích jsou v Benešově nad Ploučnicí vybírány též poplatky ze psů. Splatnost tohoto poplatku je dle OZV k 31. 8. každého roku.

Poplatek činí:

400,— Kč v domech s více bytovými jednotkami
150,— Kč v rodinných domech
100,— Kč u důchodců v domech s více bytovými jednotkami
50,— Kč u důchodců v rodinných domech



Poplatek je možno zaplatit hotově v pokladně MěÚ, dále zaslanou složenkou (budou zasílány v průběhu měsíce února) nebo převodem z účtu. Osvobození od poplatku jsou držitelé průkazu ZTP, který předloží městskému úřadu.

Sluková Lenka

Odpadky, odpadky a ještě jednou odpadky

Vážení obyvatelé sídliště!

Jistě jste každý z Vás prožili krásné a pohodové vánoce v teple svých vyzdobených, naklizených a cukrovím vonících domovů, ale ne všichni na tom byli stejně jako Vy. Máme na mysli ty, kteří zajišťují úklid města a likvidaci odpadků i přesto, že většina z nás je v této sváteční době doma. Při pohledu z okna směrem ke kontejnerům se nám totiž po několik dní naskýtal neobyčejný pohled. Nejen, že kontejnery praskaly ve švech, což je každoročně v tuto dobu obvyklé, ale více jsem se zhrozili nad všude se povalujícími igelitovými taškami a sáčky (někdy i bez nich). V té souvislosti nás napadá otázka, co je to za lidi, kteří s takovým klidem odhodí své odpadky na zem tak, že jsou na očích všem kolemjdoucím a kolembydlícím. Jaká je to potom vánoční atmosféra, když se ve sváteční odpoledne procházíte, v oknech svítí vánoční hvězdy a na zemi se válejí

zbytky ze štedrovečerní hostiny. Řádění některých obyvatel ale s vánočními neskončilo. Ještě stále se kolem kontejnerů povalují nové a nové igelitky. Vyzýváme proto všechny občany sídliště, aby své odpadky odkládali výhradně do nádob k tomu určených a pokud jejich počet nestačí, musí se obrátit na svého správce, aby zajistil dostatečné množství. V souvislosti s odpady chceme ještě vyzvat ty, kteří odkládají vedle kontejnerů i jiné druhy odpadů, např. staré hadry, matrace, kusy koberců, vyřazené sporáky, záchodové mísy, umyvadla, dokonce i vanu, že na tyto druhy odpadů se provádějí každoročně mobilní svozy. V případě, že bude zjištěn původce odložené věci, zahájí odbor výstavby a ŽP příslušné správní řízení a dotyčnému může být udělena pokuta až do Kč 50 000,-.

*I. Jandášová, odbor výstavby
a ŽP MěÚ Benešov n/Pl.*

Investiční a stavební práce Města Benešov n/Pl. na rok 2001

Tak jako každý rok, zajišťuje Město Benešov nad Ploučnicí ve spolupráci s odborem výstavby a ŽP získání finančních prostředků formou státní dotace na následující akce:

1. výstavba středotlakého plynovodu v části obce Benešov n/Pl., ul. Sokolovská, Čs. armády, Žižkova, Palackého v celkové částce Kč 7 800 000,-
2. II. etapa odstavné plochy historického centra Benešov n/Pl. v částce Kč 882 168,-
3. osvětlení historického centra města - radnice, zámek a Mariánský sloup v celkové částce Kč 499 000,-

Tyto akce budou provedeny pouze v tom případě, že město obdrží na dané období státní dotace ve výši 70% z celkové částky. Pokud nebudou státem tyto dotace uvedené finance na rok 2002. Mimo výše uvedených akcí budou v roce 2001 dokončeny rozestavěné stavby:

1. dokončení 22 bytových jednotek na Sokolském vrchu v Benešově n/Pl., včetně

plynové kotelny - termín 30. 4. 2001
2. dokončení rekultivace skládky TDO Benešov n/Pl. v termínu do konce září 2001
Dále jsou připravovány stavební práce, které budou hrazeny z městského rozpočtu pro rok 2001:

1. oprava chodníků v ul. Krátká, Čs. armády a Děčínská
2. nový chodník od EDEKY k domkům čp. 451 - 488 ul. Děčínská
3. částečný finanční podíl celopotahu ul. Děčínská
4. zřízení nové b.j. 1 + 2 v čp. 106 ul. Sokolovská Benešov n/Pl.
5. parková úprava p.p.č. 40/1 ul. Dvořákova (u TS)
6. oprava místní komunikace ul. B. Němcové
7. rozšíření místní komunikace na sídlišti za účelem zřízení odstavné plochy pro osobní auta před domy čp. 681 - 683.

*Hana Strnadová
vedoucí odboru výstavby a ŽP*



Vracíme se snímkem k článku z minulého čísla Benešovských novin. Zástupci firmy předávají ceny nejúspěšnějším sběračům PET lahví v kategorii mladších žáků.

CAUSA - ÚŘEDNÍ HODINY

V poslední době se ve sdělovacích prostředcích objevuje vděčné téma úředních hodin na úřadech, přičemž se téměř vždy používá argument o neochotě, příp. lenosti či neschopnosti úředníků. Přestože některé televizní pořady na toto téma jsou plné urážek úředníků, emotivně působících na mysl veřejnosti, dovolím si oprostít se od emocí a pokusit se uvést některá konkrétní fakta, týkající se Městského úřadu v Benešově nad Ploučnicí.

Městský úřad v Benešově nad Ploučnicí je úřadem pověřeným k výkonu státní správy. Z toho vyplývá, že jeho pracovníci neplní pouze úkoly spojené se zajištěním služeb pro město, ale na úseku stavebního úřadu, živnostenského úřadu, matriky, sociálního oddělení a komise pro projednávání přestupků také pro dalších 10 obcí našeho regionu. Kromě styku s občany, ke kterému slouží především zmíněné úřední hodiny, musí úředníci zpracovávat řadu písemných agend, účastnit se mnoha místních šetření ve městě i mimo město, absolvovat nespočet školení, včetně zkoušek odborné způsobilosti pro pracovníky ve státní správě atd. Toto vše jsou povinnosti, vyplývající z příslušných legislativních předpisů, které, jakkoli se ani nám nemusí líbit, jsem povinni dodržovat.

Úřední hodiny jsou stanoveny jednotně a celostátně usnesením vlády č. 595/95, které sice není zákonem, nepochybně se však jedná o předpis organizačního charakteru, zejména pro úředníky státní správy. Na našem úřadě jsou úřední hodiny vyznačeny zejména proto, aby občan měl jistotu, že právě v této době má zajištěno, že na každém odboru bude přítomen pracovník příslušný k vyřízení jeho záležitosti či podání kvalifikované informace. V naší praxi je běžné přijímání občanů i v ostatních dnech. Je však možné, že vzhledem k výše uvedeným povinnostem, není příslušný pracovník přítomen na úřadě, proto je vhodné se předem, např. telefonicky, na takové návštěvě domluvit.

Nepřísluší mi hodnotit praxi na jiných úřadech proto se vyjadřuji pouze k situaci v našich podmínkách a o svých zkušenostech. Věřím, že většina z vás, vážení spoluobčané, daný stav pochopí a přeji vám i nám, zaměstnancům města, dobré vzájemné vztahy nejen v prvním roce nového tisíciletí.

Zdeněk Přivřel, tajemník MěÚ

Pro rodiče budoucích prvňáčků Než půjde do školy

Jako každý rok i v novém tisíciletí nastoupí do školy noví školáci. V našem městě jde v únoru k zápisu 41 dětí.

Co děti u zápisu čeká? Některé vstoupí do budovy školy úplně poprvé a zde je uvítají paní učitelky. Děti jim předvedou své dosavadní znalosti a dovednosti. Nečeká je žádný náročný test, ale v podstatě ukáží, co se doma s rodiči nebo v mateřské škole spolu se svojí paní učitelkou naučily (básničky, písničky, barvy, správnou výslovnost ...).

Ne každé dítě je však pro školu připravené - hovoříme o školní zralosti.

Co je to školní zralost? Školní zralost je připra-

venost dítěte po stránce duševní, emoční a sociální. Dítě má být psychicky a tělesně vyzrálé tak, aby zvládalo učivo prvního ročníku (čtení, psaní, počítání) a zažilo tak pocit štěstí a úspěšnosti ve škole. Pokud má rodič nebo učitel u zápisu určité pochybnosti o připravenosti dítěte pro školu, jsou tu odborníci, kteří poradí. Rodič má právo u zápisu požádat o tzv. šetření školní zralosti v Pedagogicko-psychologické poradně a o případný následný odklad školní docházky. Všichni společně (učitelé ale i rodiče) máme na mysli to, aby děti chodily do školy rády a jejich první kroky byly šťastné a úspěšné. Těšíme se na vás.

Za všechny paní učitelky Mgr. Doležalová

Přípravme všichni dětem úspěšný nástup do školy

Každý z rodičů si bezpochyby přeje, aby jeho dítě bylo zdravé, spokojené, úspěšné, aby se mu zkrátka v životě dařilo. Jak to vše dokázat?

Zdánlivé maličkosti pomáhají dítěti v rozvoji osobnosti. Maminky a tatínkové, vedte děti ke vnímání okolního světa, využijte obyčejných denních činností.

Hodně si s dětmi povídejte (k čemu věci slouží, z čeho jsou vyrobeny, jak žijí zvířata, uspořádání věcí v prostoru, tvary a barvy věcí apod.).

Hrajte si společně s dítětem, chvalte ho za sebemenší snahu a buďte trpěliví, když se mu zrovna nedaří. V tomto snažení Vám přeji hodně úspěchů!

řed. MŠ Fofňková Eva



Domácí násilí a jak se proti němu bránit

Převzato z materiálu vydaného Nadací profFem pro Koordinační kruh prevence násilí na ženách.

- dokončení -

Izolace: zabraňování v návštěvě rodiny či přátel, sledování telefonátů, pronásledování, nečekané „kontrolní“ návštěvy či telefonáty.

Ekonomická kontrola: omezení přístupu k penězům, neposkytnutí peněz na provoz domácnosti, ale i zakázání partnerce chodit do práce, pokud chce.

Vydírání, nátlak: vyhrožování fyzickým násilím, zastrahování různými způsoby, nečestné ovlivňování dětí, rozkazování, co máte učinit, odepírání spánku či potravy.

Vyhrožování sebevraždou či jiným sebedestruktivním chováním:

vyhrožování sebevraždou či jinými způsoby sebepokozování, jestliže neučíníte to, co si přeje.

Cykly domácího násilí

Případy domácího násilí probíhají v jakémsi cyklu, který se může opakovat několik let - období násilí a omluv se periodicky opakují.

1. Vystupňování napětí: neustálé kritizování, nadávání, vyhrožování apod.

2. Samotný akt násilí: fyzické napadnutí, sexuální zneužití, psychický nátlak, který má za cíl vás pokořit či donutit vás chovat se tak, jak si násilník přeje

3. Omluvy, svalování viny na ostatní: omluvy za napadení, dárky na usmířenou, sliby, že se nic podobného již nebude opakovat, či obviňování partnerky, že za napadení může vlastně ona.

Tato tři období se v násilném vztahu neustále opakují a láska, naděje a strach neustále ztěžují ukončení vztahu:

Láska k partnerovi, pocit, že vztah má i své dobré stránky.

Naděje, že se partner změní.

Strach, že se výhrůžky zabítím stanou skutečností, jestliže odejdete.

Možnosti pomoci

Znáte někoho, kdo žije ve vztahu v němž dochází k násilí?

Máte podezření, že vaše přítelkyně, příbuzná či

známá je obětí domácího násilí? Jestliže ano, nebojte se jí nabídnout pomoc - můžete zachránit něčí život. Zde jsou kroky, kterými ji můžete podpořit.

Přístupujte k ní s pochopením, laskavostí, bez jakéhokoli náznaku obviňování. Řekněte jí, že není sama, podobnou situaci zažívá mnoho žen. Pohovořte si s ní o tom, jak se násilí vyvíjí.

Buďte dobrou posluchačkou. Vyslechněte si její příběh, nesnažte se jí však donutit k rozhodnutí. Ona sama se však musí rozhodnout, zda bude násilí dál snášet. Mějte pochopení pro to, že je pro ni těžké partnera opustit. Některým ženám se to podaří až po několika pokusech. Snažte se jí dodat odvahu hledat řešení její situace a pomozte jí se v této situaci vyznat.

Zeptejte se jí, jestli neutrpěla fyzické zranění. Pokud ano, jděte s ní k lékařkovi či do nemocnice a doporučte jí, ať si nechá vystavit potvrzení o svém stavu. Pomozte jí ohlásit napadení na policii, pokud se tak rozhodne.

Naplánujte s ní, jak bezpečně opustit domov, jestliže se k tomu chystá. Nikdy však ženu nenuťte k chování podle této strategie, pokud ona sama má pocit, že by se tak ocitla v dalším, případně větším nebezpečí.

Pokud sama uvažujete o opuštění vztahu: **Napadne-li vás partner,** nechejte si vystavit lékařské potvrzení. Je pravděpodobné, že později budete muset dokazovat, co se stalo.

Zjistěte si, kam se můžete obrátit se žádostí o pomoc (specializované organizace, rodinná poradna, oddělení péče o děti, vaši rodiče, přátelé apod.).

Dejte si pozor, komu řeknete o svém plánovaném odchodu a o budoucím místě vašeho pobytu. Někdo by mohl informovat vašeho partnera.

Rozvažte si, co o odchodu řeknete dětem (je třeba vzít v úvahu jejich věk). Nikdy před dětmi nekritizujte jejich otce.

Nestyďte se za domácí násilí - nejste zodpovědná za chování někoho jiného. Uvědomte si, že i vy

máte šanci vytvořit s někým dobrý vztah. Ostatně, být po určitou dobu sama není tak hrozné.

Pamatujte si, že násilí, které se nezastaví v samotném zárodku, se bude stupňovat! Jestliže se rozhodnete od násilnického partnera odejít, nezapomeňte si vzít s sebou:

- občanský průkaz
 - rodný list vaší a vašich dětí
 - školní a zdravotní záznamy vašich dětí
 - vaše peníze, vkladní knížky, doklady o spořizuru a pojištění
 - doklady, které mohou prokázat váš podíl na společném majetku (např. dekret na byt)
 - vaše cenné věci
 - pasy
 - osobní věci, oblíbenou hračku dítěte
 - léky, které vy nebo vaše dítě užíváte
 - adresář se základními adresami, vizitky
- Nejste-li přímo v ohrožení života, neodcházejte bez dětí, později by pro vás mohlo být velmi obtížné děti získat.**

Adresy, kam se můžete obrátit se žádostí o pomoc:

Nadace ROSA, Informační a poradenské centrum pro ženy - oběti domácího násilí Podolská 25, 147 00, Praha 4

Po 16 - 18 hodin, úř. 16 - 18 hod.

Tel. 0602 246 102 (popř. 02-43 88 33)

Je třeba se telefonicky objednat předem.

Bílý kruh bezpečí

Duškova 20, Praha 5

Tel. 57 31 71 00, nebo 0601 235 203

RIAPS - krizové centrum, nepřetržitá psychologická pomoc

Chelčického 39, Praha 3

Tel. 02-697 06 97

Poradny pro rodinu a mezilidské vztahy

Nejste-li z Prahy, pokuste se obrátit na nejbližší rodinnou poradnu, kterou naleznete v telefonním seznamu.

STOLNÍ TENIS

11. utkání 11. 12. 2000 SKST Děčín „D“ - Benar Benešov 10 : 8

Body: Štech , Smetana 2,5; Pflieger 2, Kotrch 1,5 - Nebohý 3,5; Kolesa 3, Babička 1,5; Štípek M. 0.

12. utkání 18. 12. 2000 Děčín SKST „CH“ - Benar Benešov 10 : 8

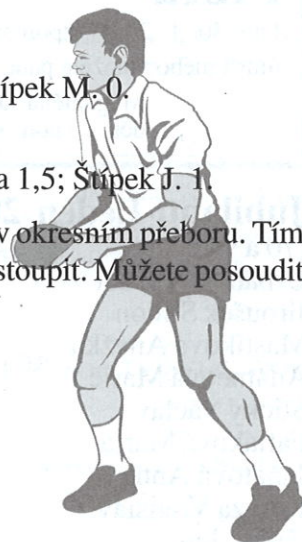
Body: Hojková a Vítková po 3,5; Lažanská 3, Filařová 0 - Nebohý 3,5; Kolesa 2, Babička 1,5; Štípek J. 1.

Vedení stolního tenisu Děčín prosadilo účast hráček 1. ligy - Hojkové, Vítkové a Lažanské v okresním přeboru. Tím jim dalo další hrací možnosti, přestože v případě vítězství v okresním přeboru nemohou postoupit. Můžete posoudit podle výsledků, jak jsme dopadli.

13. utkání 5. 1. 2001 Benar Benešov - SKST Děčín „C“ 8 : 10

Body: Kolesa 3,5; Nebohý 2,5; Babička 2, Štípek M. 0 - Krannich 4, Viták 3, Hanuš P. a Hanuš Jiřík po 1,5.

Jaroslav Štípek



ŠIPKY

Po sjednocení dvou sportovních šipkařských organizací AŠA-ČAKS, tvořící základnu pro 1000 klubů a bezmála 14 000 hráčů, začala na podzim nová ligová sezóna v elektronických šipkách. Benešov n/Pl. reprezentují, jako v minulých letech, tři týmy.

Po přechodu na nová sportovní pravidla a rozdělení do tří výkonnostních skupin postoupil nejméně úspěšný celek minulé sezóny Dřevák „A“ do nejvyšší I. oblastní ligy. Další dva celky Dřevák „B“ a Bubáci hrají ligu II. Po podzimní části se Dřevák „A“ (9 vítězství, 2 prohry, 1 remíza) umístil na 2. místě tabulky I. ligy. Také Dřevák „B“ se v II. lize drží na 2. příčce a Bubáci obsazují prozatím 5. příčku tabulky.

Dřevák „A“ se účastní také největší republikové soutěže družstev, a to Poháru České republiky. V prvním kole vyřadil favorizovaný celek z Ústí n/L, se kterým nikdy v ligové soutěži nevyhrál, vysokým rozdílem 10 : 1. Ve druhém kole „Dřeváky“ čeká jeden z nejlepších celků východočeského kraje ŠK Hajniště.

Dále se hráči zúčastnili dlouhodobého turnaje jednotlivců Mega Tour 2000, kde v konkurenci nejlepších krajských šipkařů nasbírali mnoho vítězných trofejí a postoupili do celonárodního finále mezi 200 nejúspěšnějších hráčů České republiky. Naše malé město reprezentovali Aleš Řehánek, Jiří Kleinert, Eva Macharová.

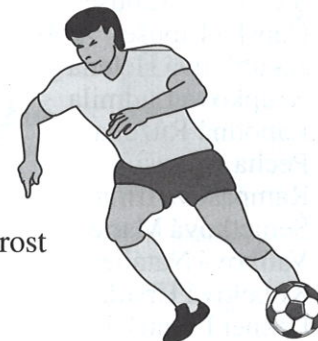
Závěrem bych chtěl poděkovat těm, kteří finančně podpořili tento mladý a moderní sport v Benešově n/Pl. Jmenovitě: Městskému úřadu Benešov n/Pl., p. Ušákové Blance, p. Minaříkové Martině, p. Fleischerovi Jaroslavu, p. Pečovi Františku, p. Štěrbovi Stanislavu. Děkuji všem hráčům a sponzorům.

Ladislav Bečán

Zprávy z fotbalu

Pro příznivce kopané přinášíme kompletní rozlosování zimního turnaje pořádaného fotbalovým oddílem na škvárovém hřišti. Zúčastněná družstva:

1. FK Markvartice
2. FK Malšovice
3. Benar Benešov
4. FK Horní Police
5. FK Česká Kamenice - st. dorost
6. FK Františkov



Pořad utkání:

1. Benešov - H. Police 27. 1. 2001 10,30 hodin
2. Malšovice - Č. Kamenice 27. 1. 2001 13,30 hodin
3. Markvartice - Malšovice 3. 2. 2001 10,30 hodin
4. Františkov - H. Police 3. 2. 2001 13,30 hodin
5. Č. Kamenice - Benešov 10. 2. 2001 10,30 hodin
6. Markvartice - Františkov 10. 2. 2001 13,30 hodin
7. Malšovice - Františkov 17. 2. 2001 10,30 hodin
8. Benešov - Markvartice 17. 2. 2001 13,30 hodin
9. H. Police - Č. Kamenice 24. 2. 2001 10,30 hodin
10. Malšovice - Benešov 24. 2. 2001 13,30 hodin
11. Markvartice - H. Police 3. 3. 2001 10,30 hodin
12. Františkov - Č. Kamenice 3. 3. 2001 13,30 hodin
13. Benešov - Františkov 4. 3. 2001 10,30 hodin
14. Č. Kamenice - Markvartice 10. 3. 2001 10,30 hodin
15. H. Police - Malšovice 10. 3. 2001 13,30 hodin

Pieta

Dne 30. 1. 2001 vzpomene prvního výročí úmrtí mého manžela pana Dezidera Džobáka.

Magdaléna Džobáková, manželka dětí a vnoučata

Jubilanti-Leden 2001

(70 a více let)

Urbanová Eliška
Jiroušek Šimon
Mastíková Anežka
Adamcová Marie
Štický Václav
Fafláková Marta
Janatová Anna
Kotýza Vratislav
Faflák Jan
Mašatová Zdeňka
Rampas František
Rážek Jiří
Aur Karel
Flídr Vladimír
Bártová Marie
Machová Jaroslava
Novotný Jiří
Stelzigová Libuše
Čapská Libuše
Jakubíková Helena
Krupková Ludmila
Lahodná Růžena
Pecha Augustín
Rampasová Irma
Šemetková Marie
Valíková Natálie
Kopelová Ursula
Lekner František
Nosková Jiřina
Kožešníková Gertruda
Kratochvíl Valtr
Dvořáčková Jarmila
Slepičková Milada

GRATULUJEME!



Všem oslavencům srdečně blahopřejeme a vinšujeme štěstí, zdraví a spokojenost do dalších let.

Kam pro osobní doklady

Na MěÚ v Benešově nad Ploučnicí v 2. poschodí č. dveří 27 - matrika - lze požádat o nový občanský průkaz nebo cestovní pas. Žadatel o doklad musí přijít osobně. O nový občanský průkaz se žádá pokud OP nebo ČP končí platnost nebo je zničený. Při ztrátě dokladu je nutné tuto skutečnost rovněž ohlásit na MěÚ neprodleně, a to ve vlastním zájmu, aby jeho ztracený doklad nemohl být zneužit nálezcem. Při oznámení ztráty je nutné předložit doklad, který identifikuje občana, tj. rodný list, cestovní pas nebo řidičský průkaz. Při odcizení občanského průkazu nebo cestovního pasu je nutné neprodleně tuto skutečnost ohlásit na Policii ČR v místě trvalého bydliště nebo kde k odcizení došlo. Od policie si vyžádejte kopii zápisu o ohlášení odcizení, pak do 1 měsíce je občan povinen si zažádat o nový občanský průkaz. Pro vystavení nového dokladu se musí předložit vždy rodný list, 1 fotografie o rozměrech 45x35 mm se světlým pozadím, čelním pohledem a vyhotovená tak, aby hlava fotografovaného nebyla příliš malá ani velká - vzor správné foto je

vyobrazen na zdejší matrice. Dále je nutno předložit oddací list nebo úmrtí list, pokud je občan ženatý-vdaná nebo vdovec-vdova, nebo rozsudek o rozvodu s razítkem nabytí právní moci, pokud je občan rozvedený. Při vydání prvního občanského průkazu je nutné doložit ještě přihlášku k trvalému pobytu ve dvojím vyhotovení a potvrzenou z místa trvalého pobytu a doklad o občanství České republiky (předložením buď cestovního pasu nebo podání žádosti o udělení občanství České republiky - nutno přijít s jedním rodičem, který předloží svůj občanský průkaz a rodný list jednoho rodiče). Další údaje o správních poplatcích a další informace budou vydány v Benešovských novinách po změnách, které vláda v současné době chystá. Jinak vám ochotně všechny informace spojené se zajištěním podání žádosti o nový občanský průkaz či cestovní pas podají naše pracovnice Marie Tojmarová a Lenka Donátová.

M. Tojmarová

Poděkování

Děkujeme paní starostce za krásný projev k naší zlaté svatbě a panu tajemníkovi za okružní jízdu Benešovem a též paní Tojmarové za organizaci průběhu obřadu. Také děkujeme za květinový dar a dárkový koš. Moc nás to potěšilo a zahrálo na duši. Emilie a Vojtěch s celou rodinou Říhovou



Jubilanti-Únor 2001

(70 a více let)

Šemberová Varvara
Janková Květoslava
Petrášek Miloslav
Štěpánek Václav
Kleinertová Danuše
Chmelová Milada
Špringl Jaroslav
Štěpánková Marie
Harajdová Margita
Ježilová Miluška
Šolínová Růžena
Švestková Františka
Šmejkalová Naša
Čtvrtníčková Jiřina
Jelínková Anežka
Ležalová Helena
Mikšíčková Emilie
Bohata Jaroslav
Vtelenská Věra
Zajicová Františka
Kuchaříková Eliška
Opočenská Marie
Jílková Božena
Tojmarová Anna
Horvátová Alžběta
Šindelka Jan

Z BLOKU
POLICIE



V prosincovém vydání BN byl uveden majitel firmy J.S. z V. Bukoviny, který neodvedl daně z příjmu. Mělo se jednat o J.S. z Velké Bukoviny, část Malá Bukovina. **Tímto se J.S. z Velké Bukoviny omlouváme.**

Dne 21. 5. 2000 bylo provedeno vloupání do RCH v obci St. Šachov se škodou Kč 41 040,-. Jako pachatel byl zjištěn F.K. z Děčína a P.M. z Varnsdorfu. Jsou stíháni pro tr.č. Porušování dom. svobody a Krádeže dle §§ 238/1,2 a 247/1b,2 tr.z.

Dne 27. 3. 2000 bylo provedeno vloupání do MŠ v D. Habarticích se škodou Kč 84 300,-. Jako pachatelé byli zjištěni výše uvedení muži a bylo jim rovněž sděleno obv. pro výše uvedené skutky.

Dne 3. 1. 2001 bylo sděleno obv. z tr.č. Ublížení na zdraví dle § 221/1 tr.z. D.V. z Hrdlovky, okres Most, který bezdůvodně napadl občana z Verneřic a způsobil mu zranění s PN a omezením na běžném způsobu života delší jak 10 dnů.

Dne 4. 1. 2001 bylo sděleno obv. z tr.č. Podvodu dle § 250/1,2 P.T. z Valdštejna, který dne 19. 6. 2000 podvodným způsobem vylákal na občana z Děčína v Benešově n. Pl. částku Kč 31 000,-.

Dne 29. 10. 2000 bezdůvodně napadl svého nevlastního otce R.P. z Benešova n.Pl. a způsobil mu zranění s PN delší jak šest týdnů. Dne 4. 1. 2001 mu bylo sděleno obv. z tr.č. Ublížení na zdraví dle § 221/2c tr.z.

Dne 10. 1. 2001 bylo sděleno obv. T.H. z Markvartic, který dne 1. 1. 2001 odcizil v H. Habarticích klíče od OA VAZ 2101 a odjel s ním do Benešova n.Pl. a M. Bukoviny, kde poškodil dveře OA. Je stíhán pro tr.č. Neoprávněné užívání cizí věci dle § 249/1 tr.z.

Dne 14. 1. 2001 bylo sděleno obv. výše uvedenému R.P. z Benešova n.Pl. pro tr.č. Porušování dom. svobody a Krádeže dle § 238/1,2 a 247/1b tr.z., protože se vloupal dne 14. 1. 2001 do sklepu v Benešově n.Pl.

Dne 16. 1. 2001 se v Benešově n.Pl. dopustil tr.č. Loupeže dle § 234/1 J.M. z Plzně, který byl na místě zadržen policií.

Víceleté gymnázium v České Kamenici informuje

Přijímací zkoušky a den otevřených dveří

Pomalu se blíží termín podání přihlášek ke studiu na víceletých gymnáziích - tj. **28. 2. 2001**. Při této příležitosti bych chtěla pozvat všechny šikovné a nadané děti z 5. ročníků základních škol z České Kamenice a okolních měst k přijímacím zkouškám.

Přijímací zkoušky z českého jazyka a matematiky v rozsahu platných učebních osnov pro 5. ročníky ZŠ se uskuteční dne **23. 4. 2001**.

Případní zájemci o studium si mohou spolu s rodiči prohlédnout školu ve čtvrtek 15. 2. 2001 od 12⁰⁰ do 16⁰⁰ hodin, kdy jim bude škola, včetně tříd s probíhajícími vyučováním, volně přístupná.

Gymnázium nabízí:

- * kvalifikovanou výuku
- * kvalitní výuku cizích jazyků - anglický, německý
- * možnost studia a získání maturity v blízkosti svého bydliště
- * bohatou mimoškolní činnost (sportovní hry, turistické a cyklistické akce, šachový kroužek, lyžařské výcvikové kurzy, sportovně turistické kurzy, možnost tanečních kurzů přímo v areálu školy, návštěva divadel aj.)
- * poznávací exkurze, včetně zahraničních, besedy s cestovateli, spisovateli a jinými osobnostmi
- * pěkné mezilidské vztahy mezi studenty

Termín přijímacích zkoušek je pondělí 23. dubna 2001.

Přijímací řízení:

- * písemná zkouška z českého jazyka a matematiky v rozsahu platných osnov pro 5. ročník základní školy (maximální zisk bodů z ČJ i Mat 100 bodů)
- * dalším přijímacím kritériem bude prospěch za 1. pololetí 5. ročníku 50 bodů za vysvědčení se samými jedničkami, za každou dvojku z naukových předmětů -5 bodů, za každou trojku z naukových předmětů -10 bodů (max. 50 bodů - 20 %)
- * maximální zisk bodů tedy bude 250 a hlavním kritériem přijetí jsou přijímací zkoušky (80 %)
- * podle počtu získaných bodů bude sestaveno pořadí a nejlepší budou přijati ke studiu, 1 - 2 místa zůstanou volná pro případná odvolání
- * přihlášky obdržíte u výchovných poradců na svých základních školách

Termín odevzdání přihlášek: 28. 2. 2001

*Mgr. Kamila Havlíčková
ředitelka školy*

Co je nového v třídění odpadů?

Jak jsme vás již v několika minulých číslech Benešovských novin informovali o situaci v třídění odpadů v našem městě, máme pro vás nyní další novinky. Doufáme, že pro ty, kteří chtějí třídit, to budou zprávy dobré. Podařilo se nám již ve spolupráci s firmou ProEKO Varnsdorf dohodnout konkrétní postup při zajišťování separace odpadů v našem městě a to tak, že **od měsíce března 2001 se rozběhne tzv. odvozný systém** využitelných složek komunálních odpadů. **Podrobné informace najdete na straně 10 a 11 těchto BN, včetně mapky, kde je vyznačena svozová trasa**, na kterou budou moci všichni občané odkládat naplněné a zavázané pytle s jednotlivými druhy odpadů a ve stanovený den, kterým bude každé sudé úterý, budou pytle odvezeny od 8⁰⁰ do 17⁰⁰ hodin a starší spoluobčané si

budou moci pytle vyzvednout v Klubu důchodců u paní Haklové vždy v pondělí a ve čtvrtek od 9⁰⁰ do 13⁰⁰ hodin. Trasa byla sestavována podle dostupnosti svozové techniky a hustoty osídlení jednotlivých ulic. Je samozřejmé, že vozidlo nemůže jak z časových, tak nákladových důvodů zajíždět do každé ulice, ale věříme, že i přesto vyhovíme převážně většině těch, kteří se budou chtít do tohoto systému zapojit, a že jejich vzdálenost od trasy nebude velká. V průběhu celého měsíce února bude probíhat propagace formou letáků, které se budeme snažit dopravit každému až do domu, a na vývěsních plochách. V případě jakýchkoliv dotazů se můžete obrátit přímo na MěÚ Benešov n/Pl., odbor výstavby a ŽP, p. Jandášová, tel. 0412/586 341.

V Husovce se skládce daří

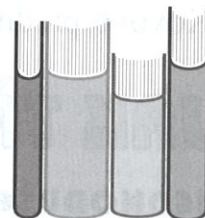
Při kontrolách našeho města se pravidelně vracíme na místa, která jsou oblíbenými zákoutími některých našich „skládkářů“. Chceme vám obrázkem ukázat jedno takové místo v ul. Husova, které již několik let slouží našim spoluobčanům jako smetiště. Podle bližšího ohledání tohoto místa by se dalo říci, že většina odpadu pochází od obyvatel Táborského vrchu, neboť se zde nachází převážně odpad ze zahrad, např. shnilá jablka, kompost, ořezané větve, ale i popel a odpadky z domácnosti. Ve velké míře je zde zastoupen i tzv. velkoobjem-

ný odpad, jakým jsou například staré matrace, kusy nábytku, kovový odpad, dokonce i autobaterie apod. Při pohledu na toto místo je nám trochu smutno. Není to totiž tak dlouho, co byla tato černá skládka zavezena a rozhrnuta. Ale některým občanům to v dalším ukládání odpadů vůbec nepřekáží. Je potom jasné, proč takoví lidé říkají, že nemají doma žádný odpad. Je to proto, že ho prostě někde odvezou. Upozorňujeme, že tato místa budou častěji sledována a v případě, že se nám povede přistihnout někoho z občanů, zaplatí nejen pokutu, ale i veškeré náklady na likvidaci černé skládky. Prosíme proto ty, kterým není lhostejné, jak to v našem městě vypadá, aby se nebáli upozorňovat nás na nezákonná jednání některých zdejších obyvatel.

*I. Jandášová
odbor výstavby a ŽP
MěÚ Benešov n. Pl.*



Nové knihy v městské knihovně



PRO ŽENY

Steel D. - Svatba

Small B. - Milovaná - je Zenobie, královna pouštního města Palmýry, kterou milují lidé i bohové.
Scanlan P. - Město žen - pokračování Města dívek
Deveraux J. - Anděl pro Emily - romantický příběh ze současnosti.

Garwood J. - Nevěsty Claybornů - 3. díl - Rudý květ

Walker F. - Zrádné polibky - jsou mladí a krásní a zajímají je především divoké večírky.

HISTORICKÉ

Petrie J. - Písař - Chrám hrůzy - pokračování rozsáhlé historické ságy, inspirované událostmi z období vlády Amenofise, krále Horního a Dolního Egypta.

Juričová M. - Gordana - 4. díl

Vaňková L. - Genesis - člověk už nehledá jen své osobní štěstí, ale i pravdu o smyslu svého poslání.

DETEKTIVKY

McBain E. - Všichni do jednoho - čtyři zločiny nemají podle všech známek nic společného. Pouze to, že k nim došlo v rozmezí 24 hodin a místa, kde se odehrály, jsou nemile blízko u sebe.

Francis D. - Pole pro třináct - povídky z dostihového prostředí.

Clark M. - Dřív než řeknu sbohem - zoufalá Nell hledá pravdu o smrti svého manžela Adama, který zahynul při explozi své luxusní jachty.

NAPĚTÍ

Hooper K. - Dům stínů - Laura ve volných chvílích maluje a sbírá zrcadla. Vždy doufala, že v některém uvidí něco jiného než svou tvář. Ovšem netušila, co vlastně očekává.

Johansen J. W. - Cena za sílu - obávaný terorista využívá rozkolu ve vládní špičce USA.

Z LÉKAŘSKÉHO PROSTŘEDÍ

Wilson Ch. - Dárce - mladý lékař Michael Sims má pocit, jakoby v nemocnici, kde pracuje na pohotovosti, bezdůvodně umíralo příliš mnoho pacientů.

Věra Simonová

SBĚR TŘÍDĚNÉHO ODPADU

CO TŘÍDIT?

PET LAHVE (pouze od nápojů)

Musí být vždy bez zbytků nápojů, s víčky a etiketami a sešlápnuté.

NÁPOJOVÉ KARTONY A PAPÍR

Nápojové kartony - mléko, džusy.

Musí být vždy vymyté, rozstřižené a rozložené do plochy.

Papír - noviny, časopisy, katalogy, sešity, knihy, karton, lepenka, kancelářský papír.

TEXTIL (oděvy, pletené tkaniny, látky)

Textilní výrobky musí být zbaveny zipů, knoflíků a spon.

Nepřípustné jsou pláštěnky, šustáky, koberce a punčochové výrobky!

SKLO (skleněné láhve a sklenice od potravin)

Skleněné nádoby musí být vcelku, zbavené uzávěrů a veškerých nečistot. Skleněné střepy a keramika jsou nepřípustné!

KOVY (drobné kovové předměty, uzávěry a obaly)

Kovové předměty musí být zbaveny veškerých nečistot. Nelze sbírat objemné předměty!



JAK TŘÍDIT?

JEDNODUŠE!

PET láhve, papír s nápojovými kartony, skleněné nádoby, drobné kovové předměty a textil odděleně uložte do PE pytlů.

Pytle v určený den ráno odložte na svozovou trasu vyznačenou v mapce. Odtud je svozová firma odveze ke zpracování.

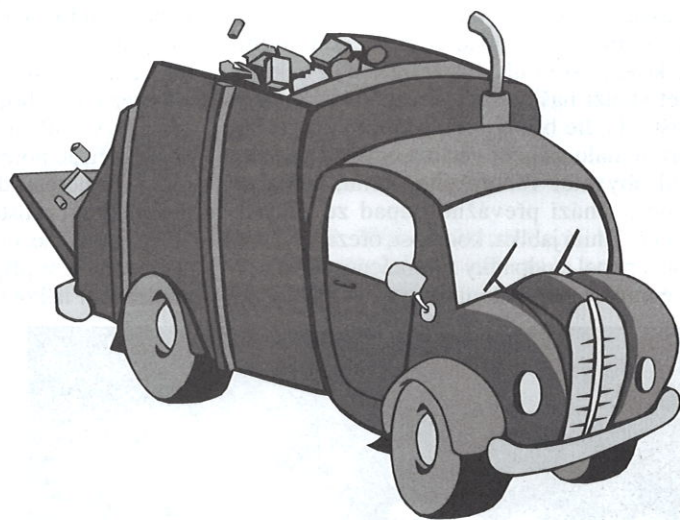
Pytle budou sváženy pravidelně 1x za 14 dní, vždy v sudé úterý v měsíci.

První svoz se uskuteční v průběhu měsíce března 2001.

Pytle získáte zdarma po prokázání totožnosti na následujících místech:

MěÚ Benešov nad Ploučnicí, č. dveří 18
v pondělí a ve středu od 8⁰⁰ do 17⁰⁰ hodin

Klub důchodců, Sokolovská 106
pondělí a čtvrtek od 9⁰⁰ do 13⁰⁰ hodin,
paní Haklová



PROČ TŘÍDIT?

Tříděním odpadu ulehčíte životnímu prostředí - šetříte zdroje surovin a energie a zejména snižujete objemy vlastních popelnic a tak i množství odpadu uloženého na skládce.

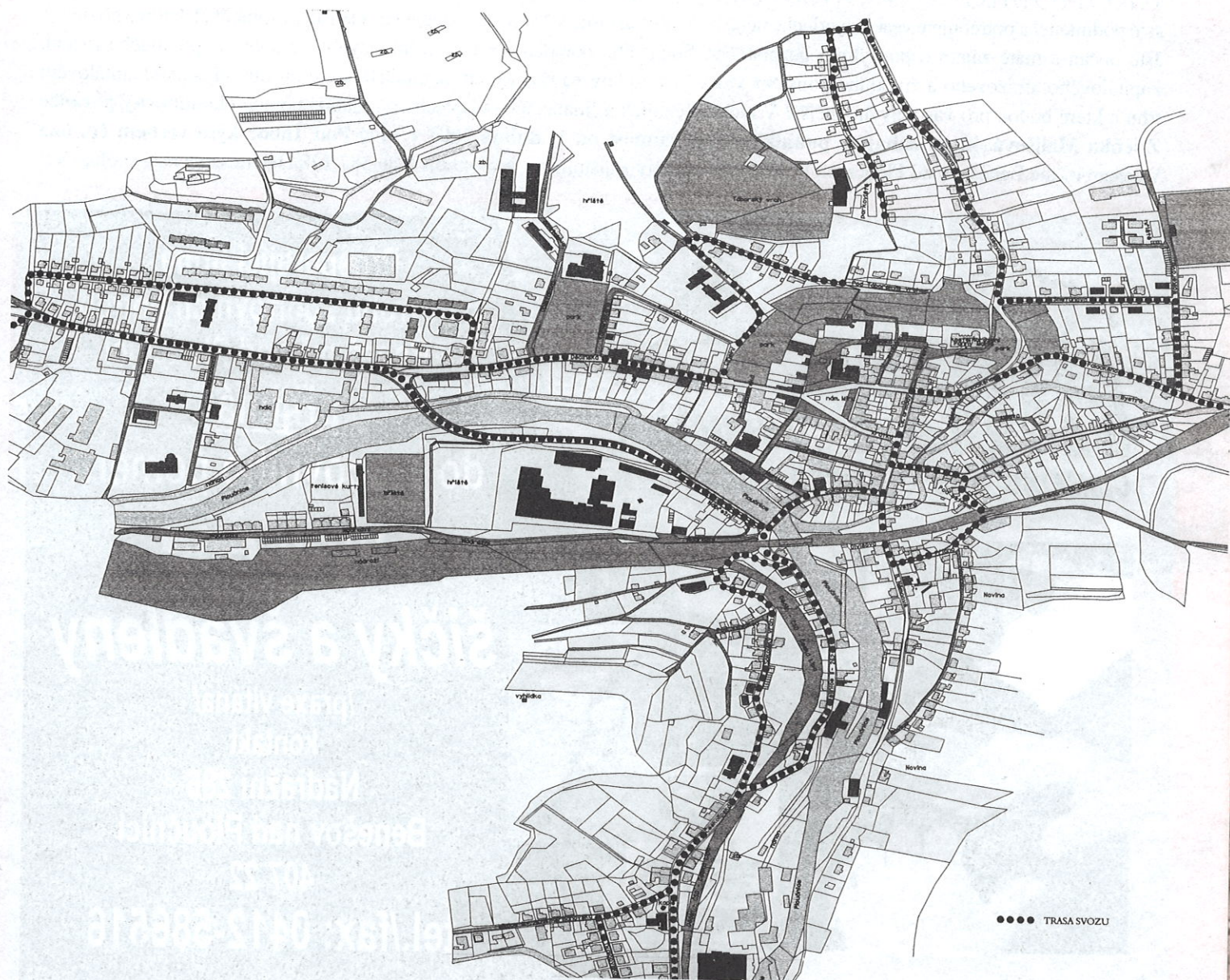
V BENEŠOVĚ NAD PLOUČNICÍ

KDE TŘÍDIT?

Všude!

Naplněné a zavázané pytle budou odváženy ze svozové trasy, kam mohou odložit správně naplněné pytle **všichni občané města Benešova nad Ploučnicí**, a která vede od náměstí Míru následujícími ulicemi (viz mapka):

Čsl. armády - Pod ostrým - Příčná - Čsl. armády - Sokolovská - Českolipská - Kamenná - Tkalcovská - Heřmanovská - Sokolský vrch - Nábřežní - Děčínská - Vilová - Sídlištní - Děčínská - Cihelní - Pod Táborským vrchem - Náměstí Míru - Palackého - Wolkerova - Smetanova - Husova - Ovesná - Táborský vrch - Husova - Palackého (směr Dolní Habartice)



4. 2. 2001

od 16⁰⁰ PAN TAU A CESTA KOLEM SVĚTA - Film pro děti. *Vstupné 10,- Kč.*
 od 18⁰⁰ ZELENÁ MÍLE - Drama USA. Zázraky se dějí na těch nejne očekávanějších místech. Tom Hanks v dramatu podle Stephenha Kinga. *Vstupné 45,- Kč.*

11. 2. 2001

od 16⁰⁰ PRINCEZNA ZE MLEJNA II - Česká pohádka. *Vstupné 10,- Kč.*
 od 18⁰⁰ PONORKA U-571 - Válečný film. Hrdinové jsou obyčejní lidé, kteří dělají neobyčejné věci v neobyčejnou dobu. Milovníci válečných filmů toto drama ocení jako opravdovou lahůdku. Hrají: B. Paxton, Jon Bon Jovi a další. *Vstupné 45,- Kč.*

18. 2. 2001

od 16⁰⁰ POHÁDKY TISÍCE A JEDNÉ NOCI - Česká pohádka. *Vstupné 10,- Kč.*
 od 18⁰⁰ MISSION IMPOSSIBLE 2 - Zvláštní agent Ethan Hunt znovu v akci. V hlavní roli Tom Cruise. *Vstupné 45,- Kč.*

25. 2. 2001

od 16⁰⁰ HURÁ NA MEDVĚDA! - Prázdninová rodinná komedie. Hrají: I. Chýlková, K. Heřmánek, R. Hrušínský a další. *Vstupné 10,- Kč.*
 od 18⁰⁰ ZAMILOVANÝ PROFESOR 2 - V hlavních rolích bláznivé komedie Eddie Murphy. *Vstupné 45,- Kč.*

EKONOMICKÉ PORADENSTVÍ

Jste podnikatel a potřebujete vést jednoduché nebo podvojně účetnictví, zajistit finanční poradenství a vypracovat daňové přiznání? Jste občan a máte zájem o poskytnutí bezplatného finančního poradenství a zajištění stavebního spoření, povinného ručení, kapitálového, úrazového a životního pojištění Vás a Vaší rodiny ve finančních institucích, které působí na celém kapitálovém trhu a které budou pro vás nejvýhodnější? V těchto účetních a finančních oblastech vám nabízí pomoc **ekonomický poradce Zdeňka Mališová, která zahajuje podnikatelskou činnost od 1. dubna 2001 v ulici Pod Táborským vrchem čp. 623 v našem městě Benešov nad Ploučnicí. Předběžné kontakty zajišťujte na telefonním čísle 587 128. Těším se na naši spolupráci!**

HUDY production
 CLIMBING AND OUTDOOR EQUIPMENT



Prosperující firma
 na výrobu sportovních potřeb
 v Benešově nad Ploučnicí
přijímá
 do pracovního poměru
vyučené
šičky a švadleny

/praxe vítána/
 kontakt

Nádražní 286

Benešov nad Ploučnicí

407 22

tel./fax: 0412-586516