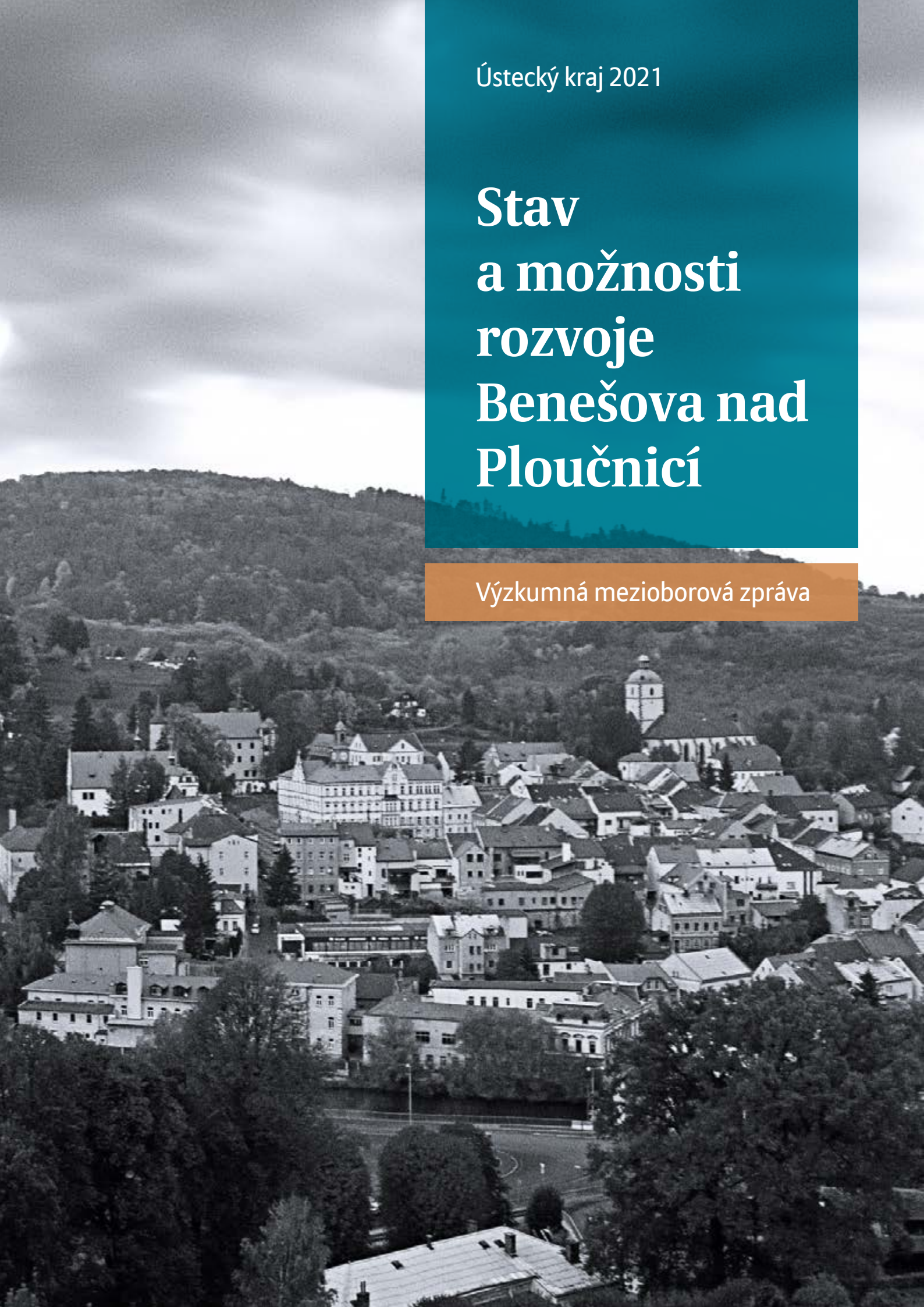


Ústecký kraj 2021

Stav a možnosti rozvoje Benešova nad Ploučnicí

Výzkumná mezioborová zpráva



Stav a možnosti rozvoje Benešova nad Ploučnicí

Řešitelský kolektiv:

Mgr. Linda Kovářová, PhD., edit.

Mgr. Jan Albert Šturma, životní prostředí a přírodní vědy

Bc. Adam Bedřich, MA., Dis., sociální antropologie

Ing arch. Vojtěch Luxemburk, architektura a urbanismus

Mgr. Michal Beránek, historie a historická archeologie

Mgr. Martina Hutárová, sociální geografie

Ing. Stanislav Kutáček, Ph.D., ekonomie

INESAN, s.r.o.

Technologická agentura ČR

Leden 2021

Obsah

| | |
|--|-----------|
| ÚVOD | 7 |
| METODIKA VÝZKUMU A ZAPOJENÉ OBORY | 8 |
| Životní prostředí a přírodní vědy | 8 |
| Historie a archeologie | 9 |
| Sociální geografie | 9 |
| Ekonomie | 9 |
| Sociální antropologie | 10 |
| Architektura a urbanismus | 10 |
| OBEČNÁ CHARAKTERISTIKA MĚSTA | 12 |
| Poloha a význam města | 12 |
| Struktura a vývoj obyvatelstva | 12 |
| Ekonomická struktura | 13 |
| Cestovní ruch | 14 |
| CHARAKTERISTIKA MĚSTA DLE OBORŮ | 16 |
| Životní prostředí a přírodní vědy | 16 |
| Krajinný kontext | 16 |
| Havraní kameny | 17 |
| Kulturní krajina u Ovesné | 18 |
| Bývalé JZD | 18 |
| Kaňon Ploučnice směrem na Františkov | 19 |
| Historie a archeologie | 19 |
| Historický a archeologický zájem o město | 20 |
| Historický exkurz | 21 |
| Průmysl | 22 |
| Starý městský hřbitov a kaple Čtrnácti pomocníků | 23 |
| Sociální geografie | 24 |
| Doporučení pro město | 24 |
| Konkrétní výzvy pro Benešov nad Ploučnicí | 25 |
| Ekonomie | 27 |
| Veřejné finance | 28 |
| Rozvoj rekreačního potenciálu městského majetku | 29 |
| Propagace města | 29 |
| Sociální antropologie | 30 |
| Architektura a urbanismus | 32 |
| Urbanistická struktura města | 32 |
| Obchvat | 33 |
| Podněty | 33 |

| | |
|--|-----------|
| MEZIOBOROVÁ SYNTÉZA A PROJEKTOVÉ ZÁMĚRY | 34 |
| Výstup mezioborové statistické analýzy | 34 |
| Společenský život | 36 |
| Spolkový a komunitní život | 36 |
| Komunitní princip a zapojení veřejnosti | 37 |
| Řeka Ploučnice | 37 |
| Revitalizace a využití náplavky | 38 |
| Brownfieldy | 39 |
| Návrhy | 40 |
| Veřejná prostranství | 40 |
| Práce s reklamou ve veřejném prostoru | 40 |
| Náměstí Míru | 42 |
| Okolí kostela Narození Panny Marie | 43 |
| Park a hřiště Husova | 44 |
| Revitalizace parku a předprostoru před ZŠ | 44 |
| Nové propojení v zámeckém parku | 46 |
| Veřejný prostor na sídlišti | 46 |
| Chodníky | 48 |
| Táborský vrch | 48 |
| Lokální ekonomika | 50 |
| Návrh na tvorbu dotačních programů | 51 |
| Turismus | 52 |
| Historická kulturní krajina | 52 |
| Kulturní dědictví Sudet | 52 |
| Železnice | 53 |
| Koupaliště a kemp | 54 |
| Vyhlídky na město a vyhlídkový okruh | 56 |
| “Město lososů” | 56 |
| Vztah a péče o krajinu | 57 |
| Extenzifikace sečení trávníků a citlivá péče o brownfieldy | 57 |
| Revitalizace městské zeleně | 58 |
| Zprůchodnění krajiny | 60 |
| Druhová skladba městských lesů | 62 |
| PŘÍLOHY | 64 |
| Reference | 64 |
| Použité online databáze | 64 |
| Zdroje map a fotografií | 65 |
| Výsledky ankety | 65 |
| Seznam národních kulturních památek v Benešově nad Ploučnicí | 65 |
| Statistická analýza dat a její výstupy pro Benešov nad Ploučnicí | 66 |



Úvod

Mezioborová výzkumná zpráva města Benešova nad Ploučnicí je výstupem terénního pilotního šetření projektu Mezioborový design rozvoje měst TL01000025 podpořeného Technologickou agenturou (TAČR) a řešeného zaměstnanci Institutu evaluací a sociálních analýz (INESAN). Na tomto výzkumu se podíleli odborníci z oborů ekonomie, historie a archeologie, životní prostředí a přírodní vědy, architektura a urbanismus, sociální antropologie a sociální geografie. Mezioborová interpretace dat jednotlivých oborů probíhala dle předem definované analytické metody založené na společné terminologii a společném identifikování základních rysů území.

Mezioborová studie má ve své finální podobě sloužit městu Benešovu nad Ploučnicí k jeho dalšímu možnému rozvoji. Je veřejně přístupná ve formátu .pdf na stránkách města a INESANu. Na vyžádání je dostupná v tištěné podobě na městském úřadu v Benešově nad Ploučnicí. Tato studie obsahuje analytickou část s popisem města a jeho potenciály či problémy a část s konkrétními návrhy řešení. V rámci projektu slouží tato výzkumná zpráva jako zdroj dat pro databázi softwaru a zároveň testuje sjednocující mezioborovou interpretační metodu, které se obojí promítají do výsledného softwaru MAR (Mezioborové Autonomní Rozhraní), volně dostupného na: <https://meziobor.cz/>.

Realizační tým terénního výzkumu je zkušený v oblasti mezioborového aplikovaného výzkumu a dalších na to navázaných realizací. Členové týmu profesionálně spolupracují i mimo rámec tohoto projektu, což je pro něj benefitem.

Mezioborová výzkumná zpráva je strukturována následujícím způsobem:

Na začátku se zpráva zaměřuje na metodický popis výzkumu. To, jakým způsobem byl výzkum proveden a jakým způsobem se došlo k výsledkům mezioborové syntézy.

Druhá část se stručně zabývá obecnou charakteristikou města, která spíše než by zacházela do detailu, se zaměřuje na aktualizaci dat. Město Benešov nad Ploučnicí má propracované rozvojové plány, v nichž jsou obecná data o Benešovu nad Ploučnicí podrobně popsána. Nicméně zde základní fakta o městě uvádíme, aby bylo možné se zprávou zacházet jako se samostatným dokumentem.

Třetí část je věnována charakteristice města z hlediska jednotlivých oborů. Zastoupeny jsou obory historie a archeologie, životní prostředí a přírodní vědy, architektura a urbanismus, sociální antropologie, sociální geografie a ekonomie. V této části jsou výstupy výzkumu pro každý obor zvlášť – jejich poznatky, stávající stav a doporučení. Vše je doplněno o fotografie a mapy pro lepší přehlednost.

Poslední kapitolu tvoří návrhy na potenciální zásahy či úpravy v rámci města, které jsou založeny na mezioborové syntéze dat. Z důvodů kapacity nebylo možné projekty detailně navrhnout, jde pouze o tzv. rychlé skici, které by mohly být dopracovány mimo rámec tohoto projektu.

Metodika výzkumu a zapojené obory

Mezioborový výzkum umožňuje rozpoznávání problému na více úrovních a ve více aspektech najednou, například se špatné urbanistické řešení může odrážet v lokálních sociálních problémech a vice versa, nebo se třeba sociální problém nějakým, často nejednoznačně čitelným a nepřímým způsobem odráží i v krajině (životním prostředí) a může mít různě hlubokou historickou kontinuitu.

Mezioborovost obsahuje různá úskalí v rozdílnosti přístupu, hloubce zkoumání kontextu a šířce rozsahu zkoumaného (od jednotlivostí po plošné jevy) v rámci jednotlivých oborů. Charakteristické pro mezioborovou metodu je rozdílnost typu dat za jednotlivé obory.

V rámci tohoto výzkumu se pracovalo způsobem, kdy měly jednotlivé obory nastavenou svou vlastní metodiku (viz. níže) a podle té se postupoval a ve fázi syntézy dat se propojily. Samotné syntézy dat předcházela jejich statistická analýza (a to ve formě faktorové analýzy). Metodika byla přizpůsobena tématu výzkumu a jejímu omezenému časovému rozsahu. U některých oborů tak proběhlo spíše rešeršní šetření, než-li hloubkový výzkum, který by odpovídal jejich oborové podstatě (např. Sociální antropologie).

Ve fázi mezioborové syntézy se tým sešel nad nasbíranými daty a výstupy. Cílem bylo vytvořit návrhy několika možných změn či urbanisticky využitelných doporučení pro město. Syntéza probíhala nad mapou, kam byly zaznamenávány podněty jednotlivých oborů. Místa s největšími průniky byla vybrána pro detailnější rozpracování.

— Životní prostředí a přírodní vědy

Geobotanika je pro potřeby tohoto projektu chápána širěji jako krajinná ekologie a botanicko - krajinářské hodnocení území s důrazem na praktickou ochranu stávajících i potenciálních biologických a krajinných hodnot. Součástí výzkumu bylo terénní mapování, při kterém byly zaznamenávány veškeré významné biotopy, jevy a fenomény, které výrazněji ovlivňují kvalitu životního prostředí města. Do mapování bylo zahrnuto i zhodnocení stavu všech složek kulturní krajiny, tj. významných dřevin, struktury zemědělské krajiny, přítomnost invazních druhů, hrubé zhodnocení stavu lesů a podobně. V případě Benešova nad Ploučnicí byl také kladen důraz na krajinu intravilánu a zhodnocení stavu jeho zelených ploch, které jsou díky specifické historii území a značné členitosti katastru jedním z jeho výrazných rysů.

— Historie a archeologie

Pro potřeby této studie spojil archeologicko-historický výzkum řadu dalších dílčích a příbuzných oborů jako je historická geografie či památková péče. Na základě terénního mapování, primárních a sekundárních pramenů a zájmových otázek dalších oborů zapojených do projektu byly vytěženy všechny dostupné historické prameny s cílem kvalifikovaně rozšířit poznání reálných jevů. Dalším cílem bylo na základě historických pramenů a archeologických nálezů vytipovat základní historické fenomény spojené s daným územím s ohledem na jejich ochranu či obnovu.

Použité metody:

- zúčastněné pozorování a mapování území včetně pořizování dokumentace
- archivní literární rešerše primárních a sekundárních pramenů

— Sociální geografie

Sociální geografie zkoumá výskyt a vazby sociálních jevů v prostoru. Předměty jejího výzkumu mají širokou škálu a uplatnění sociální geografie v praxi vždy závisí na jejím konkrétním zaměření (migrace, regionální rozvoj, demografie, turismus, ekonomika, doprava, regionální identita, atp.). Pro případ této studie se vychází z metod a teorií regionálního rozvoje, které jsou přizpůsobené potřebám aplikovaného výzkumu. Obecně se zde odkláňáme od akademické formy popisu a klademe důraz na pochopitelnost a snadnou aplikovatelnost analýzy a následných doporučení. Situační analýza obce je uvedena jako úvod celé studie (obecná charakteristika města). Vychází z dostupných socioekonomických dat (ČSÚ, demografické ročenky, mapa exekucí, návštěvnost, nezaměstnanost, aj.) a zároveň ze zpracovaných strategických dokumentů kraje, MAS či města. Následná doporučení nevychází explicitně z metodologických základů sociální geografie, spíše se opírají o její teoretické zázemí. Hlavním zdrojem závěrů a doporučení jsou zkušenosti s aplikovaným výzkumem v oblasti regionálního rozvoje typologicky podobných obcí.

— Ekonomie

V rámci tohoto výzkumu je ekonomie pojímána širěji, tedy nejen jako klasické "lokalizační faktory" (dostupnost pracovní síly, dopravní náklady, suroviny aj.), ale jako síla místního, především lidského a přírodního kapitálu. Zejména lidský kapitál má potenciál přitáhnout udržitelný fyzický a finanční kapitál, inovace, rozvoj technologií a podobně. Kritériem pro posuzování navrhovaných opatření je jejich dlouhodobá ekonomická udržitelnost bez nutnosti externích dotací. Zároveň je zohledněna čerstvá globální zkušenost s příliš silnou orientací na jeden potenciál - externí turismus. V minulosti se tato jednostranná orientace projevovala dnes již překonaným akcentem na jeden velký podnik jako majoritního zaměstnavatele. Akcentována je tedy multifaktorová podmíněnost vytvoření "příznivého lokálního prostředí". Potenciály pro rozvoj lokality jsou tak hledány zejména uvnitř komunity. Návrhy vycházejí z analýzy veřejných financí města, dále jsou hledány průniky se zjištěními ostatních oborů, které mají potenciál přinést podnikatelské příležitosti s dlouhodobějším dopadem. Analýza je navázána na zjištění již realizovaných průzkumů a na doporučení existujících strategických dokumentů. Pro nastartování potřebných změn jsou doporučeny některé dotační tituly.

Použité metody:

- analýza veřejných financí
- rešerše strategických dokumentů
- analýza průníků s doporučeními mezioborového týmu

— Sociální antropologie

V obecné rovině se sociální antropologie zaměřuje na zkoumání společenské sféry vztahů mezi lidmi a místem, ve kterém žijí, stejně jako procesů a dalších faktorů, které tyto vztahy ovlivňují. Zakládá si přitom na zachycení perspektivy jednotlivých aktérů, na jejichž zkušenosti ilustruje širší procesy a jevy. V užším pojetí a pro potřeby tohoto výzkumu se antropologická sekce soustředila na deskripci sociálního kontextu zkoumaného území, zabývala se vztahem lidí k místu, místní identitou a potřebami. Sociálně antropologický přístup se v rámci tohoto výzkumu zaměřil na popis aktivit v prostoru města a rozhovory s předem vytipovanými místními aktéry. Kládl důraz na zjištění a porozumění tomu, jak místní aktéři vnímají prostor města, jak tento prostor města i jeho okolí využívají, co od něj vyžadují a v čem spatřují jeho klady a zápory. Zjištění přinášejí pohledy z pozice místních obyvatel a hledají možnosti jak podpořit místní rozvoj.

Použité metody:

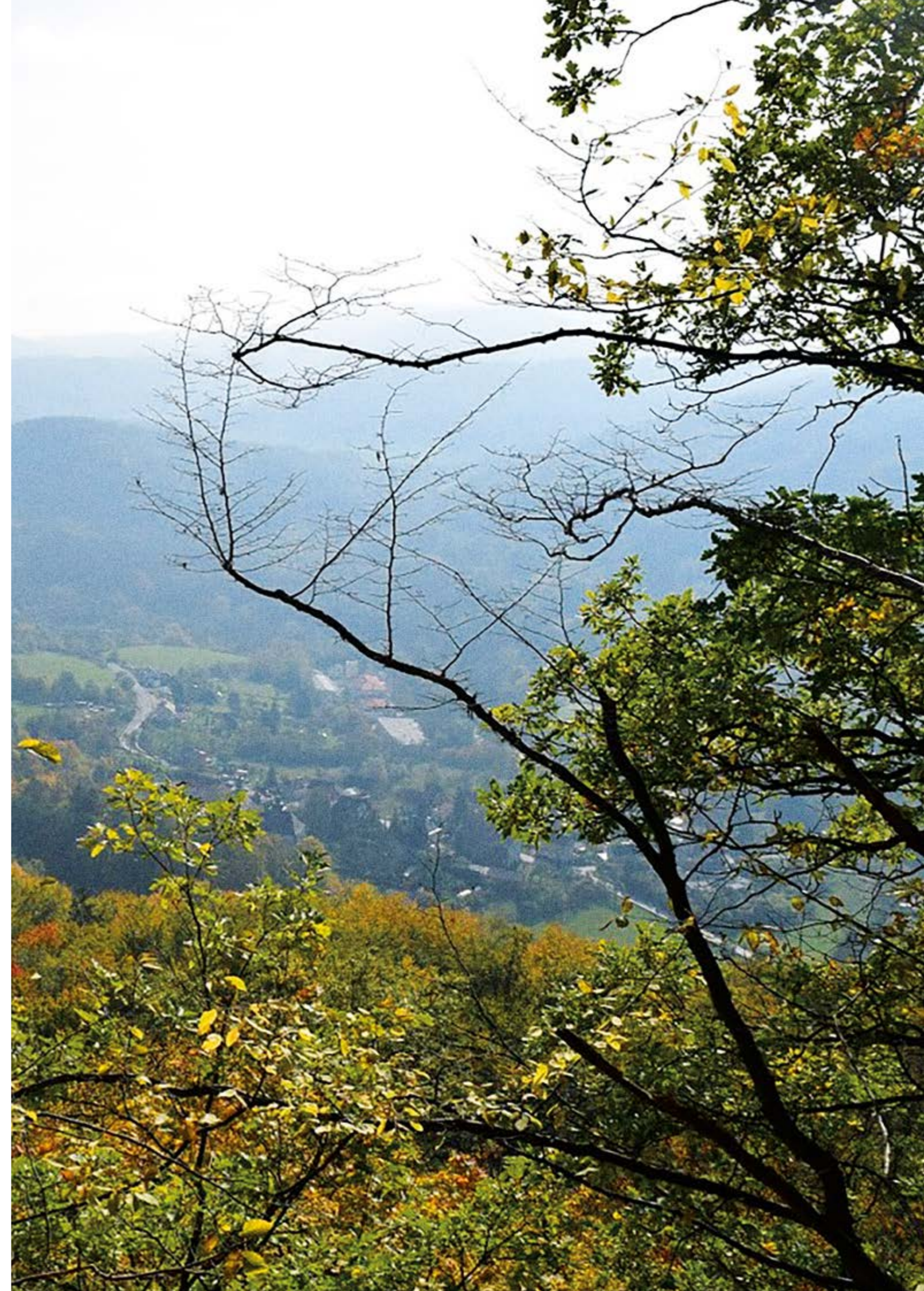
- zúčastněné pozorování, tj. přítomnost v místě, pozorování místního života, dotazování náhodně vybraných obyvatel
- hloubkové polostrukturované rozhovory (celkem 13 respondentů). Nejednalo se o reprezentativní vzorek místního obyvatelstva, ale o předem vytipované zástupce místní samosprávy, aktivních spolků, škol a nebo jiných institucí.
- anketa rozšířená elektronicky (web/facebookový profil města) a v tištěné podobě na několika veřejně dostupných místech ve městě. Pomocí tohoto nástroje bylo sebráno celkem 25 vyplněných anketních listů.

— Architektura a urbanismus

Urbanismus se obecně zabývá prostorovými vazbami v kontextu lidských osídlení a z nich vyplývajících vlivů na společnost jako celek, jakožto i na samotného jednotlivce. Pro potřeby výzkumu byly řešeny především veřejná prostranství, cesty a jejich propojení ve městě. Zároveň jsme se zaměřili na prostupnost krajiny v okolí Benešova nad Ploučnicí a na možné cíle pro pěší výlety. Průzkumu území předcházelo studium podkladů a práce s rešeršemi. Byly prověřeny mapy stabilního katastru, historický územní vývoj lokality, napojení města na silniční a cestní síť, napojení na turistickou infrastrukturu, zhodnocení historie města, vztah města k okolní krajině a celkové geomorfologické podmínky v území.

Použité metody:

- zúčastněné pozorování (tj. procházení územím včetně pořizování záznamu)
- rozhovory s místními obyvateli



Obecná charakteristika města

— Poloha a význam města

Benešov nad Ploučnicí leží na severovýchodě Ústeckého kraje. Svou rozlohou 9,77 km² i počtem obyvatel, který se drží kolem 3 700, jde o malé město, ležící mimo hlavní rozvojové oblasti, které je silně navázáno na nedaleký Děčín. Atraktivitu jeho polohy posiluje blízkost národního parku České Švýcarsko a příslušnost k chráněné krajinné oblasti České Středohoří, které s sebou ale zároveň nese určitou regulaci rozvoje. Benešov má status obce s pověřeným obecním úřadem, do jehož správy patří deset okolních obcí. Jde o obce vesnického charakteru, pro něž má Benešov celkem malý obslužný i ekonomický význam. Přírodním centrem regionu je Děčín, ve kterém se soustředí ekonomika i služby. Z jeho blízkosti těží místní obyvatelé, kteří mají rozšířené možnosti uplatnění a zvýšenou dostupnost služeb. Pro město je ale obtížné Děčínu konkurovat a tak dlouhodobě přichází o svůj ekonomický i rezidenční význam, což se propisuje i ve vývoji počtu obyvatel.



Umístění Benešova nad Ploučnicí v širším krajiněm kontextu. Centrum Děčína je vzdáleno zhruba 10 km, ostatní podobně velká a strukturovaná města (Česká Kamenice, Kamenický Šenov a Žandov) jsou pak do 20 km). Benešov se také nachází relativně blízko německé hranice - do Bad Schandau, prvního většího německého města, je to zhruba 30 km. Výrazný vliv má také blízkost Ústí nad Labem (35 km), nejbližšího univerzitního a krajského města. (Z databáze ČÚZK).

— Struktura a vývoj obyvatelstva

Benešov nad Ploučnicí, stejně jako další podobně velká města, musí čelit výzvám v podobě stárnutí a ztráty obyvatel. Svého maxima město dosáhlo v 80. letech 20. století, což souviselo s posilováním střediskového významu obcí za minulého režimu. Od té doby Benešov přišel o téměř čtvrtinu obyvatel. Nejde o ojedinělý scénář, v tomto případě je ale varovná soustavnost, která se nezastavila doposud. V posledních dvaceti letech město přišlo o 10 % obyvatel. Svůj podíl na tom má samozřejmě stárnutí populace, které je nadnárodním problémem, ale hlavním důvodem je v případě Benešova migrace. Ztráta atraktivity města z hlediska bydlení se projevuje i ve srovnání s podobně velkými městy v okolí (stejně tak i se spádovými vesnicemi), u nichž je vývoj počtu obyvatel veskrze příznivější.

Věková struktura Benešova následuje celostátní trend stárnutí populace. Obyvatelstvo dlouhodobě stárne, a to bohužel i rychleji oproti okolním obcím, krajům i ČR. Je dobře,

že město si tento problém uvědomuje a řeší ho. Závěry zpracované demografické studie (Soukup: 2019) stárnutí potvrzují, což v důsledku pro město znamená připravit se na zvýšenou zátěž sociálních služeb. Naopak kapacita školy a školky bude v blízké budoucnosti dostačující. Zde naopak pozor na zachování provozu, tím spíše, že školu naplňují především místní žáci (dojíždka je minimální). Přítomnost ZŠ a MŠ a její kvalita/pověst je jedním z důležitých faktorů, které promlouvají do stěhování obyvatel.

Vzdělanostní struktura obyvatel je pod průměrem Česka, což je v podobně velkých městech častý jev. V případě Benešova může jít o důsledek historie na trhu práce, který nesl omezené příležitosti pro uplatnění vzdělanější části obyvatel.

— Ekonomická struktura

Benešov nad Ploučnicí byl tradičním městem textilního průmyslu, který ale nevydržel v konkurenci s levnějšími trhy. Nejvýznamnějším zaměstnavatelem byla dlouho společnost Benar, zaměřená na výrobu textilu, která tlumila svou činnost až do roku 2006, kdy definitivně skončila. Od té doby nefiguruje ve městě dominantní zaměstnavatel a nabídka práce je více diverzifikovaná, ovšem omezená. Hlavní zaměstnavatelé jsou zaměřeni na výrobu kancelářských potřeb (Interkov), průmyslová zařízení na výrobu tepla (Benwig), či kovovýrobu (Kovo Savčuk). Místní ekonomické subjekty nejsou schopné dostatečně pokrýt trh práce, kde panuje tradiční nesoulad mezi poptávanými profesemi a kvalifikací uchazečů o zaměstnání. O nedostatku pracovních příležitostí svědčí i vyjíždka do zaměstnání, která dlouhodobě převažuje nad dojíždkou. Na druhou stranu málokterá ekonomika podobně velkého města zvládne nabídnout plnohodnotné naplnění pracovního trhu. Benešov nemůže konkurovat nedalekým regionálním centrům jako je Děčín nebo Ústí nad Labem, kam se většinou vyjíždí za prací. Bohužel tato města, stejně jako navazující centra podkrušnohorské pánve jsou součástí strukturálně postiženého regionu a netvoří dostatečnou ekonomickou oporu kraje.

Počet a podíl uchazečů o zaměstnání v Benešově n. P. v meziročním srovnání (zdroj: ČSÚ; vlastní zpracování).

| | Uchazeči o zaměstnání v evidenci úřadu práce | | Podíl nezaměstnaných osob (%) | | | Podíl v ČR celkem (%) |
|------|--|-------------|-------------------------------|-------|-------|-----------------------|
| | celkem | dosažitelní | celkem | muži | ženy | |
| 2014 | 297 | 287 | 11.25 | 11.46 | 11.01 | 6,1 |
| 2015 | 253 | 239 | 9.55 | 9.04 | 10.10 | 5,0 |
| 2016 | 230 | 217 | 8.93 | 9.33 | 8.51 | 4,0 |
| 2017 | 161 | 140 | 5.85 | 5.44 | 6.29 | 2,9 |
| 2018 | 128 | 118 | 5.00 | 4.53 | 5.53 | 2,2 |
| 2019 | 102 | 96 | 4.18 | 3.42 | 5.02 | 2,0 |

Benešov má dlouhodobě nadprůměrnou míru nezaměstnanosti, v posledních dvou letech se pohybovala kolem 4,5 %. Počet dosažitelných uchazečů je kolem stovky. Problémem je také malá kupní síla místních obyvatel, kterou ještě snižuje velké zatížení exekucemi. V roce 2019 byl podíl osob v exekuci přímo v Benešově téměř 14 %, což je vysoko nad celostátním průměrem (8,7 %).

Alarmující jsou především počty a podíly mladistvých a seniorů, stejně jako kumulovaných exekucí (více než jedna exekuce na osobu, viz. tabulka níže).

| | |
|------------------------------------|------------|
| podíl osob v exekuci | 13,8 % |
| průměrný počet exekucí na osobu | 4,9 |
| počet osob starších 15 let | 3152 |
| celkový počet exekucí | 2128 |
| DETAIL OSOB V EXEKUCI (V %) | |
| děti a mladiství | 1 % (5) |
| 18 – 29 let | 14 % (62) |
| senioři (65+) | 10 % (42) |
| podíl osob s 1 exekucí | 29 % (124) |
| podíl osob se 2 exekucemi | 10 % (42) |
| podíl osob s 3 – 9 exekucemi | 47 % (206) |
| podíl osob s 10 – 29 exekucemi | 14 % (63) |

Statistika osob v exekuci
(zdroj: mapaexekuci.cz;
vlastní zpracování).

— Cestovní ruch

Benešov má městskou památkovou zónu, solidně navštěvovaný zámek (přes 20 tisíc návštěvníků za rok 2019) a v neposlední řadě krásné okolí. Je součástí CHKO České Středohoří a v bezprostřední blízkosti se nachází NP České Švýcarsko. Atraktivitu města posiluje i protékající řeka Ploučnice a přidružená cyklostezka CT 15, která je jednou ze čtyř páteřních cyklostezek Ústeckého kraje a sleduje tok Ploučnice z Liberce až do Děčína. Benešov má z pohledu cestovního ruchu na čem stavět, musí ale vlastní atraktory lépe prodat, udržovat a především na sebe vůbec upozornit. Pomezí postavení mezi Českým Středohořím a NP České Švýcarsko je výhodné z hlediska dostupnosti obou turisticky oblíbených oblastí, na druhou stranu jim není schopné konkurovat a nalákat z nich návštěvníky. Momentálně nemá Benešov jako destinace ani regionální význam a cestovní ruch prozatím do ekonomiky téměř nepromlouvá. Jednou z příčin a zároveň i důsledkem je nedostatečná infrastruktura v podobě ubytovacích a stravovacích zařízení a celková absence vyžití pro návštěvníky. Chybí také systematický destinační marketing.



Charakteristika města dle oborů

— Životní prostředí a přírodní vědy



Husté roští na místě bývalé kulturní krajiny v nivě Ploučnice.

Krajinný kontext

Katastr Benešova nad Ploučnicí tvoří kaňon řeky Ploučnice těsně před jejím ústím do Labe. Severním směrem katastr kaňon přesahuje a zabírá i část náhorní plošiny Verneřického středohoří. Kaňon to není nijak dramatický a to i díky soutoku s říčkou Bystrá, která vytváří mnohem širší krajinu, jež se s kaňonem Ploučnice potkává téměř ve středu města. Město tak má poměrně unikátní polohu na styku čtyř typů krajiny: otevřeného údolí, kaňonu, úzké, ale výrazné nivy a náhorního plateau.

Území patří k obecně teplému a suchému Českému středohoří. Jeho Verneřická část není tak teplá a suchá jako třeba Lounské středohoří a většina se vyznačuje spíše prvky mezofytika (oblasti s teplomilnou i chladnomilnou květenou). Nicméně na částech katastru jsou přítomny i prvky termofytika (oblasti s výskytem převážně teplomilných druhů rostlin), které pronikají a vytvářejí zajímavý krajinný kontrast k navazujícímu dnu údolí, které má naopak podhorský charakter s teplotní inverzí (teplota vzduchu s výškou neklesá, ale stoupá). Řeka Ploučnice patří v kontextu ČR k těm nejhodnotnějším: většina toků není nijak regulovaná, tok je členitý, přirozený a má většinou výrazný spád. Význam Ploučnice daleko přesahuje regionální měřítko. Ploučnice je vyhlášena jako EVL (evropsky významná lokalita) a také jako migrační koridor lososa obecného a vydry říční. V okolí Benešova nad Ploučnicí se nacházejí lososí trdliště. V praxi je zde tedy velmi podstatné ponechání přirozeného nebo polo přirozeného stavu říčního koryta a všechny zásahy do říční nivy je nutné konzultovat s Agenturou ochrany přírody a krajiny ČR (AOPK ČR).

Kromě polopřirozené a přirozené vegetace, která zahrnuje suťové lesy, teplomilné doubravy, dubohabřiny, luhy, teplomilné trávníky, tekoucí vodu a mokřady, je zde také perfektně zachovalá kulturní krajina, jež souvisí s lidskými aktivitami v minulosti. V katastru Benešova

Lze rozlišovat minimálně tři úrovně struktury kulturní krajiny: (1) celé krajinné komplexy (například pastevní mozaika v okolí Ovesné), (2) jednotlivé menší celky (například Táborský vrch) a (3) jednotlivé drobné krajinné prvky (typicky solitérní dřeviny nebo aleje). Stav péče o kulturní krajinu na Benešovsku je v praxi dost nedostačující. Probíhá převážně na úrovni péče o jednotlivé dřeviny a to navíc spíše o ty méně hodnotné. Základní ochranu otevřené krajiny zajišťuje Chráněná krajinná oblast (CHKO), v péči o kulturní krajinu lze momentálně zlepšit mnohé.

Kulturní krajina města a jeho širší okolí je doplněna o komponované úseky jako jsou například parky či o brownfieldy, které souvisí s organickým vývojem urbánních struktur města, a to jak s jeho prudkým rozvojem (například "hluchá místa" v okolí obdélníkového půdorysu sídliště), tak s jejich zánikem (například v okolí nádraží). Brownfieldové plochy jsou biologicky relativně hodnotné tím, že obsahují cenné městské sukcesní lesíky. Zároveň ale mohou být zdrojem invazních druhů, například brownfieldy s masivními populacemi křídlatky japonské v okolí nádraží.

Komponovaná krajina v Benešově velmi souvisí se zaniklou slávou zdejších průmyslových podniků - předválečné procházkové okruhy, parky, aleje nebo nasucho dlážděné cesty. To vše postupně zaniká, zarůstá a je zředěno jak sukcesí (přirozeným sledem změn), tak necitlivými zásahy.

Vposledku je vhodné zmínit krajinu čistě utilitární - rozsáhlé jabloňové sady. Ty zabírají velkou část severovýchodního katastru a znemožňují průchod krajinou tímto směrem. Jde o relikv socialistického zásahu do krajiny a v budoucnu by nebylo špatné homogenní masu jablečných plantáží rozbít několika průchozími koridory.

Na území katastru Benešova se nachází velké množství výrazných krajinných, přírodních a biologických hodnot. Zde vybíráme jen ty nejpodstatnější s důrazem na jejich význam a potenciál, který skýtají.

Havraní kameny

Havraní kameny tvoří poměrně masivní výchozy vulkanických hornin, obnažené erozí a zarostlé jedním z nejhodnotnějších typů vegetace v benešovském katastru. Jemná mozaika skalních stepí, subxerofilních doubrav, skalních terás, bučin a suťových lesů je velmi unikátním komplexem a také výběžkem nejteplejší krajiny na katastru Benešova. Z terénních stop je patrná pravděpodobná existence vyhlídky na údolí Ploučnice a směrem na Děčín, včetně výsadby několika exotických jehličnanů a dodnes patrných terénních úprav. Místo má silný potenciál pro citlivou turistiku, v historii bylo využíváno jako lesní divadlo.



Horní úsek Havraního kamene, dnes zarostlý hustou bučinou. Bývalý chodník se nachází asi 20 m pod úpatím skalky.

Kulturní krajina u Ovesné

Kulturní krajina u Ovesné je značně zachovalým komplexem mezí a pastvin a kamenných snosů, dnes zarostlých pestrou směsí náletových dřevin, se zbytky stromových solitérů (nejčastěji kdysi zřejmě solitérních lip). Širší okolí obsahuje i evropsky významnou lokalitu Dobrná, která je chráněna coby jedno ze dvou významných nalezišť a biotopů čolka velkého v Českém Středohoří. Celé území je velmi bohatou kulturní krajinou, hodnou extenzivní ochrany, která je zčásti popsána a zaručena *Plánem péče CHKO České středohoří*. Potenciál tohoto území stkví v citlivém zachování současné podoby a případném umožnění extenzivního turismu (jediná turistická značka vedoucí územím, končí slepě před Ovesnou elektrickým ohradníkem).



Struktury kulturní krajiny u Ovesné jsou velmi zajímavé, zachovalé a hodnotné.

Bývalé JZD

Bývalé JZD představuje mladý brownfield s poměrně pestrou mozaikou mladé sukcesní vegetace keřů a nižších stromů, a eutrofních (tj. dobře zásobených živinami), vysokých společenstev. Výraznou biologickou zajímavostí je pak poměrně masivní výskyt přesličky obrovské (*Equisetum telmateia*) při dolní hraně území. Ač jde o převážně "skládkovitě" místo, dosahuje značné heterogenity a je proto relativně hodnotné. Citlivá revitalizace a konverze například na obytný komplex nemusí hodnoty území, bude-li provedená vhodně, nijak poškodit.



Okraj areálu bývalého JZD je využíván jako skládka dřeva; je zároveň cennou lokalitou přesličky obrovské.

Kaňon Ploučnice směrem na Františkov

Kaňon Ploučnice směrem na Františkov je částečně chráněn jako evropsky významná lokalita (EVL) Ploučnice. Nachází se v něm pestrá škála typů krajiny, počínaje polopřirozenými biotopy (tok řeky samotné, svahy s polo přirozenými lesy, malý vodopád), pokračující kulturní krajinou a industriálními brownfieldy konče. Území má značný potenciál a je výrazným prvkem lokálního genia loci, zároveň je ovšem velmi citlivé na nevhodné zásahy, které mohou ústít jak ve ztrátu unikátního krajinného rázu, tak v poškození celé lokality.



Kaňon řeky Ploučnice nad Benešovem je velmi zajímavou, pestrou mozaikou relativně zachovalé krajiny a hodnotné industriální architektury.

— Historie a archeologie

Benešov nad Ploučnicí leží na soutoku řeky Ploučnice a potoka Bystrá (dříve zvaný také Habartický potok). Obě říčky vytvořily hluboce se zařezávající údolí, což předurčilo geomorfologickou charakteristiku města a jeho zástavby. Historické osídlení se soustředilo na pravém břehu Ploučnice, postupem času pak postupilo údolím i na druhý břeh a nakonec i do relativně vyšších poloh. Historicky se město skládá ze dvou katastrálních území, a to samotného města a obce Ovesná. V minulosti byl Benešov přirozenou centrální lokalitou pro řadu okolních vsí jako Dolní a Horní Habartice, Heřmanov, Dobrná či Fojkovice, které spadaly pod místní faru, hřbitov či školu. Od roku 1850 bylo město sídlem soudního a berního okresu. Zde nastává rozkol s dnešním chápáním města a jeho funkcí, kdy zastupitelstva často chápou město jen jako plochu od cedule k ceduli, kde je napsáno Benešov nad Ploučnicí. Historicky se však tradičně jedná o centrum okolní spádové oblasti, kterou v zásadě však nikdo nechce obnovovat, neboť to přináší řadu starostí a odnáší peníze. Myslíme si však, že by bylo vhodné, kdyby si města okolo sebe přirozeně vytvářela spádovou oblast, o kterou se budou částečně starat a vezmou za ni zodpovědnost. I třeba vůči vyšším celkům, ale také v oblasti rozvoje kultury, spolků, dopravy, školství atd. S tím souvisí i snaha o propojení intravilánu, extravilánu i širšího okolí do živoucího organismu města. V minulosti byl Benešov přirozeným centrem pro okolní obyvatelstvo, což dnes zřejmě přebíral Děčín. Přesto by nemělo město rezignovat na zájem o okolí, které přirozeně dotváří život ve městě. Příkladem zde mohou být i zámecké parky, které jsou relativně v centru, ale již na odvrácené straně, kam zřejmě mnoho lidí nezabloudí a tomu odpovídá i jejich stav. Přesto by mohly být přirozenou rekreační oblastí města.

Benešov nad Ploučnicí, stejně jako všechny obce českých Sudet, prošel absolutní kulturní diskontinuitou, která s sebou nese řadu problematických jevů. Některá místa se s tímto problémem, třeba jako Liberec, vyrovnala relativně bezproblémově, jiným to trvalo či trvá déle. Hlavní zásah do kulturního a společenského života Benešova následoval v období bezprostředně po 2. světové válce, kdy byla zničena mnohá památná místa, a to bez souvislosti s národním socialismem a problematikou okupace. Za příklad lze zvolit muzeum či pomník padlým v 1. světové válce (oboje likvidované v roce 1945). Postupně nálada přešla k trpění nějaké historické kontinuity, což však i nadále vedlo k chátrání řady budov, či turistické infrastruktury. Oboje bylo bez pochyby příležitostně využíváno, ale ne tak, aby docházelo k pravidelné údržbě. V posledních letech se s třetí poválečnou generací situace mění a zajisté došlo k významným investicím do oprav. Přesto lze identifikovat řadu opomenutých míst jako starší hroby na hřbitově či Táborský vrch. Obecná obnova a zájem o historii místa a tvorba lokální identity (vztahu místních k danému území) trvá relativně dlouho, ale lze ji určitě podpořit budováním a podporou společensko-kulturního, komunitní i společného života města.

Doporučujeme též podpořit diverzifikaci turistického zájmu, který je nyní absolutně zaměřen na zámeckou čtvrť. Té se dá využít jako základního lákadla, aby lidé do města přijeli, ale bylo by dobré, kdyby se zde hned dozvěděli, že v Benešově nejsou jen zámky, ale řada dalších míst vhodných k navštívení. Je s tím spojený především základní úkol, a to aby tato místa byla skutečně vhodná k navštívení a nebyla pouze trpěná někde na okraji zájmu. Širší zájem turistické veřejnosti výhledem, že v Benešově stráví delší dobu, by mohl vést k podpoře lokální ekonomiky. Lepší restaurace (kavárny) či zvětšení jejich počtu v místech sekundárních turistických cílů, lokální produkce místních suvenýrů jako třeba piva či textilu odkazující na slavnou historii města a podobně by mohli být vhodnými prostředky pro udržení turistů ve městě. Jako další sekundární turistické cíle, tedy kromě zámků, lze také navrhnout domy lidové architektury ve městě (př. čp. 284 v Žižkově ulici, čp. 381 v Husově ulici) a třeba je propojit nějakou cyklotrasou či turistickou stezkou po okolí, kde se nachází další památky lidové architektury. Dále v tomto směru je možné využít turistickou infrastrukturu z přelomu 19. a 20. století - vyhlídku Ploučnice, Havraní kameny či Medvědozu vyhlídku, Táborský vrch či kulturní krajinu (honitbu) u Ovesné. Mezi další cíle by mohly patřit zřícenina hradu Ostrý, městské koupaliště nebo městská vilová čtvrť z 20. let 20. století (Smetanova ulice).

Historický a archeologický zájem o město

I přes všeobecně vnímaný historický význam centra města, který je od roku 1992 městskou památkovou zónou (rejst. č. ÚSKP 2163) s centrem se zcela unikátním šestizámčím, z něhož je podstatná část i národní kulturní památkou (viz. Seznam národních kulturních památek v příloze) je celkové poznání dějin obce zcela na okraji zájmu. Stejně jako je zájem turistů soustředěn na navštívení právě onoho šestizámčí, byl zájem historiků soustředěn na dějiny oněch šlechtických sídel a jejich majitelů. Avšak obecným dějinám každodennosti města byl věnován nepatrný zájem. To se odráží i ve velmi sporadické literatuře i zájmu badatelských institucí. Poznání této části dějin Benešova pro účely tohoto výzkumu a studie tedy vyžadovalo rozsáhlou práci s přímými prameny. Ty byly čerpány v těchto institucích: Oblastní muzeum v Děčíně, Archeologický ústav Akademie věd ČR v Praze, Národní památkový ústav – územní odborné pracoviště v Ústí nad Labem a ve Státním okresním archivu v Děčíně.

Rovněž archeologický zájem o město Benešov nad Ploučnicí je velmi sporadický a případně spojený především s rekonstrukcemi některého ze zámků. Přes tuto skutečnost bylo na katastru obce učiněno několik relativně zajímavých nálezů. Nejstarší archeologické nálezy byly učiněny při výstavbě hrobky rodiny Mattauschů (1890) na místním hřbitově. Na místě stavby byly nalezeny kosti a zuby mamutů a nosorožců a kamenné sekerky. Část nálezů



byla uložena v místním městském muzeu (otevřeno 1907, uzavřeno 1945, část exponátů rozkradena a část převedena do muzea v Děčíně) a část předána do Národního muzea v Praze. V roce 1959 bylo při výstavbě místní drůbežárny narušeno sídliště lužické kultury z mladší až pozdní doby bronzové. S ohledem na nedostupnost archeologické památkové péče a již dokončení stavby nebylo přikročeno k širšímu archeologickému výzkumu a přivolaný archeolog se spokojil s pouze povrchovými sběry. Právě pro tuto skutečnost pak lze danou polohu (okolí ppč 124/2; severně od ulice Sídlíště a západně od budovy ZŠ, jižní část chatové oblasti) nadále považovat za území s archeologickými nálezy. Jedná se o významný nález, neboť obecně tyto polohy nejsou pro pravěká osídlení typická. Poslední skupina archeologických výzkumů je již spojena s centrem města a zámeckým komplexem. Jejich výsledky odhalují především starší stavební fáze těchto exponovaných parcel. Ve zbytku města průběžně probíhají dílčí záchranné výzkumy, ale doposud bez významnějších výsledků.

Historický exkurz

První písemná zmínka o městě pochází z roku 1311, nelze však vyloučit delší sídelní kontinuitu (sídlu obvykle chvíli trvalo, než proniklo do písemných pramenů). Počátky města spojujeme s osobou **Beneše Věrného z rodu Michalovců** (od tohoto majitele je také zřejmě odvozen název města - **Benešov**), který na počátku 14. století vlastnil hrad Ostrý (dnes součástí obce Františkov nad Ploučnicí), kde bylo sídlo tehdejšího panství. Benešov tak vznikl z poddanské vsi, které byla udělena městská práva až v roce 1392. Významná je však sídelní kontinuita, neboť již nejstarší zástavba se nacházela na pravém břehu Ploučnice i Bystré v okolí dnešního náměstí Míru. Roku 1407 bylo panství prodáno Hynku Berkovy z Dubé. Ten byl odpůrcem husitů, a proto bylo město 1426 dobyt husitskými vojsky a vypáleno. K této události se váže jednak **pojmenování Táborského vrchu**, odkud mělo být město obléháno a jednak i jeho kulturní význam, neboť zde měla být oběšena městská rada s rychtářem. Tuto událost do konce druhé světové války připomínal tzv. husitský kříž, který na Táborském vrchu stál. Do roku 1702 se zde konala i procesí k původně zde stojící kapli připomínající tuto smutnou událost.

Roku 1450 přešlo panství do majetku rodu Vartenberků. Majitelé panství nově přesídlili na tvrz, která se zřejmě nacházela v místech dnešního Horního zámku jako náhrada hradu Ostrý, který byl od roku 1445 označován jako zřícenina. Roku 1497 byl ustanoven spolek ostrostřelců. Jednalo se o tradiční městský spolek, který v Benešově fungoval až do roku 1945. Největší rozkvět města je spojen s rodem Salhausenu, který se stal majitelem roku 1515. Původní správa tří bratří se rozpadla roku 1522 a Benešov zůstal v rukou Bedřicha (Fridricha) ze Salhausenu, který si Benešov zvolil za sídlo svého panství a začal s velkolepým budováním zámecké čtvrti. V letech 1522 až 1524 přestavil Horní zámek a v letech 1540 až 1544 postavil Dolní zámek pro svého syna Jana. Souběžně s touto výstavbou probíhala také výstavba hospodářské budovy navazující na Horní zámek a stavba zámečku později pojmenovaného jako Starschedelovský a ještě později Ballamský. Do posledních let Bedři-

chova života spadá i výstavba tzv. Konojedského domu v Zámecké ulici a zásadní přestavba a oprava kostela Narození Panny Marie. Po jeho smrti došlo k postupnému odcizování jeho synů, což vyvrcholilo roku 1570 rozdělením panství i města. **Polovina patřila k Hornímu zámku a druhá polovina k Dolnímu zámku.** Tento stav trval až do roku 1850. Dolní zámek byl pak roku 1578 ještě rozšířen o tzv. Volfovo křídlo.

Honosná výstavba dostala panství do finančních problémů a po smrti posledního příslušníka rodu Salhausenů koupili panství katolické rody Thůnů a Clary Aldrigenů. Za Třicetileté války se ve městě střídaly vojenské oddíly soupeřících stran, kterým bylo vždy nutné hradit veškeré životní výlohy. Nastolená rekatolizace vedla k emigraci části původního obyvatelstva. Poslední **obsazení švédským vojskem** bylo značně **devastující** a po jejich pobytu byla většina budov ve městě vedena jako pustá. To vedlo k opětovnému zchudnutí města i okolí.

Následná obnova města byla spojena především s růstem významu cechovní a manufakturní výroby papíru a textilních produktů (1554 první pletař, 1569 založena papírna, 1713 první tkalcovna, 1730 založen cech tkalců). Postupně Josefínské reformy i reformy státní správy před rokem 1850 vedly k vybudování důležité obchodní křižovatky, centra moderní státní správy se sídlem soudního i berního okresu i sídla průmyslových podniků. Rozvoj města však výrazně zpomalil časté a rozsáhlé požáry celých čtvrtí, kdy roku 1791 shořelo 68 domů včetně radnice a roku 1863 lehlo popelem 116 domů. I přes tyto katastrofy se požáry zámecké čtvrti vyhnuly. Významné uvolnění ploch vedlo ke změně typu zástavby. Původní řadové domky byly nahrazeny zděnými klasicistními a historizujícími obytnými domy při zachování středověkého urbanistického půdorysu. **Požáry** se městu nevyhýbaly ani v mladších obdobích, poslední velký požár se udál v roce 1969, kdy vyhořel Dolní zámek.

Roku 1869 byla do Benešova dovedena železnice, která postupně budovanými vlečkami propojila i průmyslové podniky. Poslední budova zámeckého komplexu byla vystavěna v roce 1878 za hraběnky Černínové, rozené Morizivé, po níž také nese jméno. Na bojištích první světové války umřela řada obyvatel města. Pomník věnovaný jejich památce v parku pod první základní školou (mezi ulicemi Opletalova a Komenského) nepřežil poválečná léta druhé světové války a dnes je nahrazen pomníkem rudoarmějců „Za mír“. Vyhlášení samostatné Československé republiky nebylo ve městě přijímáno s nadšením a území města se stalo součástí území tzv. **Deutsch Böhmen**, které mělo snahu vyhlásit samostatnost na Československu. Obyvatelstvo bylo národnostně v zásadě homogenní, v roce 1938 se zhruba 5000 obyvatel hlásilo k německé národnosti a pouze 16 k české. O to bolestivější byl odsun původního obyvatelstva po skončení 2. světové války. Prvních asi 2000 osob bylo odsunuto již 20. června 1945 v rámci tzv. **divokého odsunu**.

Průmysl



Současná podoba bývalého podniku Benar, v současné době využívaného částečně jako skladové prostory.

Mezi tradiční cechy města patřili punčocháři (= pletaři, s cechovními právy již před rokem 1656) a tkalci, se svým cechem založeným roku 1730. Tato výroba pak prošla bouřlivým vývojem během průmyslové revoluce. První textilní podnik ve městě byl založen roku 1851 Johanem Münnzbergem. Roku 1876 byla v Nádražní ulici postavena barvírna přiče tureckou červení. Tento podnik patřil bratrům Grohmannovým, kteří postupně firmu rozšiřovali o přádelny bavlny i další barvírny. Jejich hospodářský úspěch jim dovolil roku 1888 koupit Dolní zámek od jeho poslední majitelky hraběnky Aloisie Černínové. Provoz textilní továrny byl ukončen za velké hospodářské krize v roce 1930, avšak v roce 1940 došlo k jeho obnovení k výrobě pro válečné účely. Po skončení druhé světové války komplex přešel pod národní podnik Benar, jehož provoz byl ukončen v roce 2006.

Město Benešov nad Ploučnicí také od roku 1392 disponovalo právem vařit pivo. Dodnes stojící budova původního městského pivovaru byla vystavěna roku 1885. Roku 1945 přešla do národní správy, která roku 1948 zastavila výrobu a budova poté sloužila pouze jako sklad Velkobřezenského pivovaru. Technologie byla rozprodána a budova skončila v majetku místního JZD.

Starý městský hřbitov a kaple Čtrnácti pomocníků

Spádová oblast pro pohřební užití byla v Benešově nad Ploučnicí relativně rozsáhlá. Kromě samotného města pod ní patřily obce Ovesná, Dolní a Horní Habartice, Heřmanov, později Dobrná, Fojkovice a předměstí Novina. Pro potřeby takto široké spádové oblasti musel sloužit hřbitov odpovídajícímu rozsahu. Proto původní hřbitov okolo farního kostela Narození Panny Marie brzy nedostačoval a pohřební místo bylo přesunuto do míst dnešního parku mezi ulicemi Palackého, Husova a Smetanova. Zemřelí zde byli pohřbíváni od roku 1540 a byla zde vybudována i hřbitovní kaple Čtrnácti pomocníků. Tento hřbitov byl užíván až do roku 1888, kdy byl založen současný hřbitov.



Starší část hřbitova.

Dominantu současného hřbitova tvoří neorenesanční rodinná pohřební kaple s půdorysem řeckého kříže vystavěna pro rodinu Mattauschů. Projekt na stavbu vypracoval roku 1890 Karl Mayer a realizoval ji Karl Hönic. Zároveň je ale také nutné podotknout, že stav starší části hřbitova (zemřelí před rokem 1945) je ve velmi špatném stavu a vyžadovala by rekonstrukci.

Je nutné upozornit, že obě místa původních pohřebišť jsou prioritními archeologickými lokalitami. Jednak z důvodu koncentrace lidských ostatků, ale i kvůli základům dnes již nestojící hřbitovní kaple.

— Sociální geografie

Města o podobné velikosti jako je Benešov jsou při svém rozvoji odkázána vždy sama na sebe. Je nesmysl čekat na podporu či návrh řešení shora, protože v rámci rozvojové politiky bude v rámci státu i kraje měřítka tři tisícového města mimo dosah. Vždy bude na stole palčivější problém nebo významnější region. Na druhou stranu mají takto velká města výhodu v tom, že se dají dobře "uřídit". Lze je kvalitně zmapovat, popsat, prioritizovat problémy, navrhnout řešení. Ve většině případů jsou problémy ve městě komplexní a zasahují do vícero oblastí veřejné správy. Ve velkých městech je časté, že se místo komplexního přístupu volí selektivní postupy, kdy jednotlivé úřady a oddělení řeší věci bez vzájemné komunikace, což výsledné řešení nemůže nabídnout. V případě menších měst se podněty a problémy dají řešit mezioborově, ať už z pohledu přizvaných odborníků nebo z pohledu spolupráce místních složek státní správy. Ze zkušenosti rozvoje periferních oblastí v Česku vzešlo několik návrhů, které mohou být přenositelné i pro Benešov.

Doporučení pro město

1/ Zásadní je sociální a kulturní kapitál

- Mít zásobník organizací a hlavně konkrétních osob, kterým se v případě problémů mohou ozvat (neziskovky, rozvojové agentury, právníci, účetní, odborníci přes dotace, starostové podobně velkých obcí, krajská úředníci apod.) Ideálně vše na bázi osobních vztahů a přímých setkání.
- Zmapovat místní aktivní jedince/firmy/spolky, které mohou přispět k rozvoji města a být jako město nápomocný s jejich záměry (nemusí jít jen o finance, stačí je nasměrovat na někoho dalšího, kdo umí pomoci, nabídnout prostory, reklamu, zorganizovat setkání, aktivně se zajímat).

2/ Spolupráce

- Uvnitř města – zmapovat místní aktéry (viz. výše), zjistit jejich potřeby a pokusit se otevřít prostor pro spolupráci, ať už jejich vzájemnou nebo s městem.
- Mimo město – národní/krajská/regionální sdružení, spolky, nadace – zjistit co dělají, co je pro město výhodné, kam se zapojit – vždy opět přímo kontaktovat a nalézt osobu, se kterou budu kontakt nadále udržovat.

3/ Sdílení

- Není prostor pro konkurenci, je potřeba sdílet zdroje, lidi, záměry opět s lidmi/subjekty uvnitř města, tak mimo něj.
- V případě plánovaného záměru zjistit, koho dalšího by to mohlo zajímat a oslovit pro spolupráci/konzultaci.
- Zkusit oslovit profesionální mediátory – řeší se záměr/problém a představuje se opozici/veřejnosti/investorovi – je dobré přizvat si nezájatého profesionála, který podobné situace umí řešit a hlavně dobrat se k výsledku.

4/ Hledat netradiční řešení

- Nezastavit se u prvního "nejde". V tomto směru se starosta/úředník pohybuje vždy na tenkém ledě, chce to mít hlavně oporu v zákoně, aby se daly věci dotáhnout. Zásadní

je nalézt dobrého právníka na konzultace zejména veřejného práva, který umí hledat řešení a nalézt alternativní postupy.

5/ Prioritizace úkolů

Věci, které musí obec řešit jsou různorodé obsahem i důležitostí a hlavně je jich vždy víc než je vedení obce schopné za své volební období obsáhnout. Jak bylo zmíněno výše, výhodou takto velkého města je, že problémy a podněty lze vnímat celkem komplexně (nehrozí rozdrobení pod jednotlivé odbory). Na druhou stranu hrozí stav, kdy se řeší vše a ve výsledku nic. I z toho důvodu je důležitá prioritizace úkolů.

- Jedna až dvě velké investiční akce za rok, vždy s ohledem na rozpočet.
- Mít zásobník menších akcí/projektů, které jsou zpracovány alespoň do podoby projektového záměru, aby se daly otevřít a řešit co nejdříve.
- Nebát se malých akcí. V případě zásahů do veřejného prostoru nemusí jít vždy o milionové projekty. Často stačí drobné nápady, změny (nová cesta/změna mobiliáře/údržba zeleně apod.), které jsou vidět ihned a posilují vztah k místu, kde lidé žijí. V tomto případě je k nezaplacení schopný organizátor veřejně prospěšných prací. Spoustu věcí lze udělat jen s jejich pomocí.

Konkrétní výzvy pro Benešov nad Ploučnicí

Vize Benešova – Příjemné místo pro život

Benešov je město, jehož hlavní ambice by měla být udržet stávající obyvatele a přilákat nové. Ekonomicky nemůže konkurovat větším městům v dosahu a naopak by mělo tvořit jejich příjemné rezidenční zázemí. Místním zajistit dobré podmínky pro bydlení, zajistit alespoň základní vybavenost, služby a jejich kvalitu a posílit jejich vztah k místu, kde žijí.

1/ Stárnutí populace

- Zpracovaná demografická prognóza – její průběžná aktualizace, pracovat na jejich doporučení.
- Mapovat potřeby jak seniorů, tak hlavně jejich rodinných příslušníků - jsou odlehčovací služby dostatečné? Pomohl by rozvoz obědů? Apod.
- Mapovat subjekty sociálních služeb, které působí nejen v Benešově, ale v širším okolí – často lze domluvit detašované pracoviště nebo terénní služby. Přehled sociálních služeb v Ústeckém kraji: <https://socialnisluzby.kr-ustecky.cz/>

2/ Exekuce

- Vysoce nadprůměrný podíl exekucí, zaměřit se na dluhové poradenství, oslovit konkrétní subjekty, které s tím mají zkušenost.

3/ Posílit vztah k místu (omezit migraci)

- Zapojit do menších rozhodovacích procesů i veřejnost.
- Zkusit zavést participativní rozpočet - vyčlenit např. 50 tisíc ročně a nechat místní zaslat návrhy, co by chtěli realizovat.

- Vymyslet nové slavnosti (nemusí jít o nic velkého, jen pro místní).
- Zapojit místní školu a školku – zavést do studijního programu zajímavosti o městu, uspořádat exkurze (procházky) městem, vystavit dětské práce na neobvyklých místech po městě.



Jednou z osvědčených aktivit, dobře fungujících jako zesilovač vztahu k místu, je vytvoření školní botanické zahrady, tematicky zaměřené na blízké okolí. Na obrázku plán školní zahrady ZŠ Lesní v Liberci.

4/ Podpora místních ekonomických subjektů

- Zmapovat potřeby jednotlivě, jednou za čas uspořádat setkání.
- V tomto případě to chce zapojit odborníka - musí vědět na co se ptát a čeho chce docílit. Soukromé subjekty se na podobné akce dívají velmi skepticky a nedávají druhé šance. Je nutné se vše důkladně připravit.
- Zapojit následně úřad práce, hospodářskou komoru, střední školy, a další dotčené subjekty.

5/ Zajistit vhodné podmínky pro stávající bydlení a novou výstavbu.

6/ Více vytěžit podmínky pro cestovní ruch

- Zaměřit se na to, co funguje a láká turisty - zámek, cyklostezka, koupaliště - vymyslet navazující aktivity, trasy, které návštěvníky v Benešově zdrží.
- Spojit se s destinačním managementem Českého Středohoří a NP České Švýcarsko, druhý jmenovaný má dobré výsledky a reference. Minimálně by mohli umět poradit, jak přiřadit Benešov a rozptýlit návštěvníky i tam.
- Vždy jsou prioritou místní - jednotlivé záměry vymýšlet s ohledem na to, aby je využili prioritně místní a sekundárně turisté, opět může jít jen o drobné kroky.

7/ Návrh subjektů ke spolupráci:

- Místní akční skupina, mikroregionální spolupráce, Destinační agentura České Švýcarsko, České Středohoří, Svaz měst a obcí, Sdružení místních samospráv, Národní síť zdravých měst, Národní síť MAS (umějí poradit s odborníky na určitá témata), advokátní firma zaměřující se na spolupráci s obcemi, Člověk v tísni (řeší exekuce), Agentura pro sociální začleňování (dluhové poradenství).
- S většinou z nich Benešov určitou měrou spolupracuje, chtělo by to více prozkoumat hlavně možnosti výměny dobré praxe s jinými městy po ČR, které jsou do těchto sítí také zapojené.

— Ekonomie

Charakteristickým podkladovým rysem mnoha problémů, které byly v souvislosti s analýzou situace města Benešov nad Ploučnicí identifikovány, je slabý lidský a sociální kapitál. Přitom právě kvalita lidského kapitálu předurčuje potenciál přilákání finančního a fyzického kapitálu, a tedy rozkvět nyní absentujícího "příznivého lokálního prostředí". Situaci podkopává výrazný úbytek obyvatel, velká vyjíždka za prací a studiem, významný podíl sociálně slabších obyvatel. Pro dosažení dlouhodobě udržitelného zlepšení je potřeba směřovat všechny kroky k posílení lidského a sociálního kapitálu. Stávající strategický plán, respektive jeho nejnovější aktualizace tuto skutečnost reflektuje, byť nedostatky v oblasti lidského kapitálu explicitně nepojmenovává. Tato reflexe se pak následně nedostatečně odráží v implementačním plánu strategických projektů, které se převážně věnují rekonstrukci a modernizaci obecních nemovitých majetků. Proto doporučujeme doplnit existující strategický plán o část věnovanou rozvoji lidského a sociálního kapitálu do roku 2030, určit si klíčové metriky, implementační kroky, a pravidelně vyhodnocovat jejich dosahování.

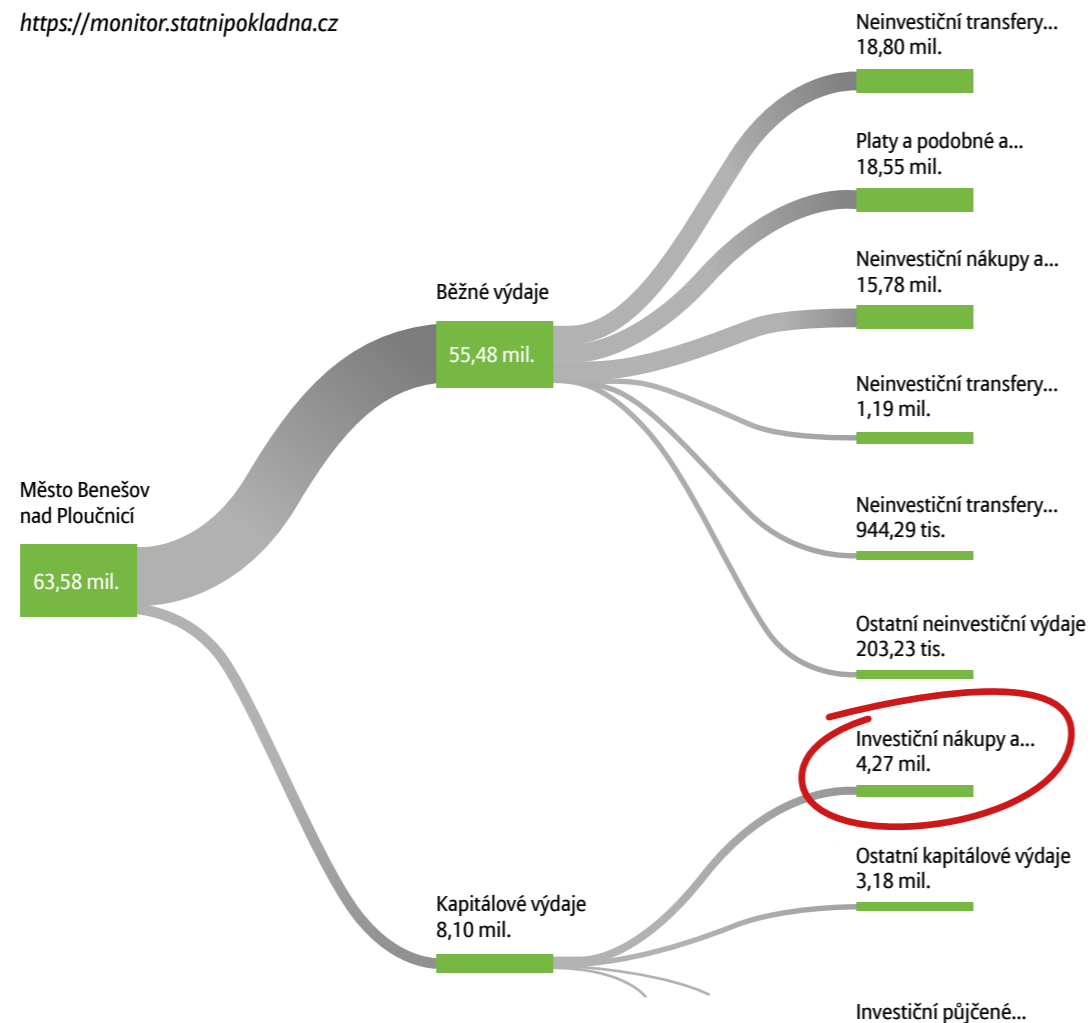


Strategie dosažení "příznivého lokálního prostředí" musí vycházet z kombinace celé řady faktorů, nikoliv zaměřením na jedno všespásné opatření. Tento přístup je v souladu se strategickou vizí "hospodářství založeného na místních zdrojích a místní spotřebě". Obrovským potenciálem Benešova je potom přírodní a kulturní bohatství města a okolí. Na něm je možné poměrně rychle vystavět základy budoucí prosperity díky zvýšenému počtu turistů. Doporučujeme po zkušenostech koronavirové pandemie zaměřit se zejména na turismus domácí. Zlepšení v této oblasti jsou v souladu s aktualizovaným Strategickým plánem, respektive v něm formulovanou vizí "atraktivní destinace cestovního ruchu".

Veřejné finance

Město Benešov nad Ploučnicí má výbornou výchozí situaci, pokud jde o stav veřejných financí. Můžeme konstatovat malé zadlužení městského rozpočtu, které dává prostor pro snadné získání financování pro jakékoliv rozvojové projekty. Roční rozpočet činí řádově 65 mil. Kč (2020), přičemž investiční výdaje v roce 2020 činily 4,3 mil. Kč, tj. cca 7%. (viz. obrázek níže).

<https://monitor.statnipokladna.cz>



Znázornění jednotlivých položek ročního rozpočtu města Benešov nad Ploučnicí.

Pomocí promyšlené strategie ve spolupráci s kvalitní dotační agenturou lze investiční rozpočet poskytnutím spoluúčasti na dotačních titulech zvýšit na desítky milionů Kč ročně. Aby toto bylo možné, je nejdříve potřeba na základě prioritních opatření návrhové části Strategického plánu, na základě této studie a případně dalších analýz sestavit prioritizovaný zásobník projektů. Dále zajistit pravidelnou konfrontaci tohoto zásobníku projektů s aktuálními dotačními příležitostmi ve spolupráci se specializovanou dotační agenturou. V rozpočtu města vyčlenit prostředky na spolufinancování prioritních projektů, pro které budou dostupné externí dotační zdroje.

Na příjmové straně městského rozpočtu je vhodné provést audit hospodaření s městským majetkem. Vzhledem k dobré dostupnosti do blízkých center (Děčín, Ústí nad Labem) lze z nevýhody "gravitačního" odlivu lidí a ekonomické aktivity udělat výhodu tak, že nevyužitý nebo nedostatečně využitý městský majetek bude aktivně nabízen v těchto přílehlých centrech jako nákladově výhodná alternativa umístění provozoven služeb (veterinář, zubař

apod.), které mohou být i obyvatelům center poskytovány v Benešově, s atraktivně nižšími náklady. Dále je vhodné revidovat možnosti hospodaření s městskými lesy. V každém případě je nutné přijmout plán na jejich obnovu vzhledem k rozpadu smrkových porostů. Zároveň mohou sloužit jako zdroj financování potřebných úvodních investic do rozvoje zejména marketingu a public relations města, se zaměřením na domácí turismus.

Výdajová strana městského rozpočtu může být do budoucna ohrožena tlakem na hledání prostor pro extenzivní výstavbu rodinných domů a s tím souvisejícími prudce rostoucími náklady na zajištění veřejné infrastruktury. V současné době platný územní plán velká rizika tohoto typu neobsahuje. Město si však musí v zájmu udržení rozumných výdajů na veřejnou infrastrukturu udělat propočty, kolik stojí provoz infrastruktury úměrně hustotě osídlení a musí si stanovit takovou hranici hustoty, která je z ekonomického pohledu ještě přijatelná. Jakékoliv rozvolnění nad tuto mez může město připustit jen s relevantním příspěvkem soukromých investorů na budování veřejné infrastruktury. Ekonomicky efektivní v dlouhodobém horizontu se jeví investování do podpory revitalizace neobydlených domů ve městě. Zároveň tak město může podpořit nabídku cenově atraktivního bydlení v dosahu regionálního centra.

Rozvoj rekreačního potenciálu městského majetku

Zřízení agendy správce rekreačních ploch v rámci Odboru majetku, investic a životního prostředí městského úřadu se zaměřením na udržování a rozvíjení rekreačních funkcí majetků města. Za účelem rozvoje potenciálu přírodního a kulturního dědictví města je potřeba angažovat správce, který by postupně realizoval drobná opatření zlepšující rekreační využití městských lesů, parků a dalších pozemků. Tento správce by měl schválený seznam drobnějších projektů na zlepšení, k dispozici rozpočet (doplňený dotacemi, viz. výše) a podle možností by realizoval opatření navržená v této studii a dalších s cílem maximalizovat využití popsaného potenciálu. V souvislosti s níže popsanou PR strategií zajistit prioritně nízkonákladové revitalizace existujících zanedbaných atraktivit (stezky v okolí apod.).

Propagace města

V rámci Strategického plánu byl identifikován nedostatek v oblasti marketingu města, zejména turistického marketingu. Tato studie dochází k podobnému závěru: velmi malé využití obrovského turistického potenciálu, který město Benešov nad Ploučnicí skýtá. Strategický plán navrhuje angažování webmastera jako řešení. Máme za to, že mnohem efektivnější s výrazně lepším dopadem bude spolupráce s externí marketingovou a PR firmou, která má zkušenosti s destinačním marketingem. Doporučujeme vyčlenit prostředky na časově omezenou intervenci externích PR/marketingových konzultantů. Jejich úkolem bude vytvořit marketingovou strategii města s cílem využít všechny potenciály tuzemského, a částečně zahraničního turismu. Změnit značku města z "perla saské renesance" na jinou, která bude více akcentovat přírodní a rekreační bohatství města a okolí. Takové zaměření skýtá mnohem větší potenciál pro povzbuzení místních podnikatelských aktivit navázaných na postupný příliv turistů, které kvalitní marketing bezesporu přinese. Příznivým faktorem je aktuální výrazné posílení domácí turistiky vzhledem k omezeným možnostem cestování v souvislosti s pandemií koronaviru. Součástí marketingového plánu musí být aktivity a rozpočet na aktivní propagaci města v okolních centrech za účelem zajištění vizibility zejména osvědčených městských atraktivit (příroda, koupaliště, trdliště lososů) v jejich sezónách. Nabízí se vytvoření nových atraktivit, například slavnosti tření lososů vzhledem k unikátnosti tohoto přírodního jevu (více dále v textu v kapitole Turismus). V této oblasti se nabízí využití národních dotací, viz. Zapojení organizací destinačního managementu do zvýšení potenciálu kultury a cestovního ruchu (aktivita v části "Regionální centra") v Akčním plánu Strategie regionálního rozvoje ČR 2021–2022.

— Sociální antropologie

Život v Benešově nad Ploučnicí je charakterizovaný několika faktory, které jej do značné míry ovlivňují. Především je to těsná blízkost Děčína, vzdáleného necelých 10 km, kde se soustředí široké možnosti společenského, kulturního a dalšího volnočasového vyžití, stejně jako školy či pracovní příležitosti. Souvisejícím faktorem je postupný dlouhotrvající útlum místního malého a středního podnikání. V současnosti dojíždí velký podíl obyvatel za prací mimo Benešov a mimo město se posléze realizuje i velká část nákupů, volnočasových a kulturně-společenských aktivit, dílem protože je to praktičtější, dílem kvůli nedostatečné nabídce obchodů a služeb v Benešově (která nezřídka absentuje úplně). Město postupně ztrácí společenskou a komunitní úlohu a stává se rezidenční lokalitou, ve které lidé bydlí, přespávají, ale už se tolik nesetkávají ve veřejném prostoru. S ústupem podnikatelského sektoru možná souvisí i setrvalý dlouhodobý úbytek celkového počtu obyvatel, manifestovaný mimo jiné v rostoucím indexu stáří místní populace. Jde o jev patrný v řadě měst v České republice, v Benešově navíc umocněný dlouhodobým nedostatkem stavebních parcel pro výstavbu rodinných/bytových domů, vedoucí k migraci do okolních obcí (kde lze stavět), nebo jinam.

Dalším faktorem je v celorepublikovém srovnání dlouhodobě víceméně stabilní dvojnásobná úroveň registrované nezaměstnanosti, která navíc ve spojení s taktéž oproti celorepublikovému průměru téměř dvojnásobnou mírou zatížení zdejších obyvatel exekucemi (a podstatným podílem kumulovaných exekucí) nevytváří snadné výchozí podmínky pro nastartování lokálního růstu a rozvoje. Respondenti tuto skutečnost ve svých výpovědích pojmenovávali jako „malou kupní sílu místních obyvatel“, která v důsledku vede ke stagnaci a dalšímu odlivu financí z místní ekonomiky. Index sociálního vyloučení¹, vytvořený Agenturou pro sociální začleňování (MMR), zařadil město do kategorie obcí ohrožených sociálním vyloučením především v kontextu vyšších koncentrací exekucí, dlouhodobé registrované nezaměstnanosti a vyplacených dávek hmotné nouze (příspěvku na živobytí a doplatku na bydlení). Tato skutečnost odpovídá stavu, kdy pro zdejší obyvatele v obtížné životní situaci není jednoduché bez systémových změn a koordinované pomoci přerušit spirálu zadlužení, nezaměstnanosti, nejistého/substandardního bydlení a podobně. Pozitivním signálem je v tomto kontextu především pojmenování problémů v koncepčních a strategických materiálech města (*Komunitní plán péče 2017-2019*, poslední aktualizace *Strategického plánu města 2020*), včetně naznačení kroků vedoucích k jejich řešení. Byť řada návrhových opatření odpovídajících reálným potřebám zůstává zatím na papíře, některé kroky se již realizují – například je dostupná akreditovaná oddlužovací poradna, stejně jako terénní harm-reduction program pro drogově závislé, ve městě působí asistenti prevence kriminality apod.

Kvalitou života rozumíme souhrn subjektivních hodnocení a preferencí, přičemž každý prioritizuje odlišná kritéria nebo je jinak interpretuje. Zatímco v některých výpovědích byla vnímána například nabídka a dostupnost společenských a kulturních akcí jako pozitivum (senioři si například pochvalují plesy), jiní respondenti stejnou oblast jednoznačně označili za slabou stránku a zřetelné negativum (především v anketě). Obdobně bylo hodnoceno i městského termální koupaliště. Pro řadu respondentů představuje nesporné pozitivum, pro další skrze jeho aktuální stav v důsledku nedostatečných investic spíše negativum. Vzorek obyvatel dotázaný v rámci výzkumu nebyl v žádném případě reprezentativní. Představu o situaci, navíc doplněnou perspektivou institucionálních aktérů však přesto nabízí.

Ve výpovědích respondentů zachycených během terénního výzkumu byla pozitivně vydvihována dobrá dopravní obslužnost ve městě, stejně jako jeho pozice dobře dosažitelného regionálního dopravního uzlu, funkční cyklostezka, přítomnost zeleně ve městě a blízkost přírody či rekonstrukce veřejných prostor města (opravy chodníků, ostrůvku na náměstí, mostu přes Ploučnici atd.). Odpovědi pozitivně reflektovaly přítomnost předškolního zázemí, dětských hřišť, zámku, nebo sportovních příležitostí (fotbal, koupaliště).

Část respondentů má k městu vztah jako ke svému rodišti, mnozí znají a mají zájem o jeho historii či okolní přírodní dominanty, kam rádi chodí na procházky. Srovnatelná část respondentů na druhou stranu popisovala Benešov primárně skrze jeho negativa – špinavé a neupravené fasády domů, zjevnou chudobu, nebo přítomnou skepsi, pasivitu a rezignovanost (části) místních obyvatel (viz např. i analytická část Strategického plánu rozvoje města 2020, str. 68). Přítomnost prodejny Tesco, provoz cukrárny Pusinka a otevření lékárny či veřejného WC v budově radnice byly dále hodnoceny jako klady města, zatímco vlastnictví většiny zbylých prodejen vietnamskými majiteli (včetně domu Na Slovanech či areálu bývalého podniku Benar) bylo vnímáno neutrálně nebo spíše negativně. Jako negativa byly akcentovány oblasti absence/nedostatečného zastoupení základní nabídky obchodů a služeb - především restaurace a ubytování v kontextu rozvoje turismu nebo omezená pestrost běžných obchodů, lékařských služeb (stomatolog), nepřítomnost poboček bankovních domů (pouze jeden bankomat) a podobně. Pro obyvatele pravidelně vyjíždějící do Děčína to nemusí představovat problém, pro jiné skupiny obyvatel se může jednat o omezení.



Trampské ohniště v lese nad Benešovem.

Dostatečnost nabídky kulturních a společenských akcí je pak nadmíru subjektivní kategorií. Přestože se ve městě konají pravidelně již tradiční akce v průběhu roku, na kterých se podílí vedle města i občanské a zájmové spolky, nabídka nemusí nutně oslovit všechny obyvatele, nebo věkové kategorie. Devizou města je přítomnost městského a letního kina, reprezentativní prostory zámku, areál koupaliště, nebo existence prostor kapacitně schopných pojmout větší společenské akce (např. plesy).

Spolkový život je provázán s aktivitami tradičních subjektů, jako je Sbor dobrovolných hasičů, Svaz chovatelů, nebo Klub českých turistů. Klub seniorů registruje zhruba 55 aktivních členů a přibližně od roku 2015 spolupracují s Centrem dětí a mládeže (příspěvkovou organizací města) na organizování aktivit pro seniory, včetně mezigeneračních. Sportovní zájmy se soustředí pod Městský sportovní klub, z.s., který spravuje fotbalový oddíl, tělocvičnu na Sokolském vrchu nebo tenisové kurty a oddíl stolního tenisu. Mimo to v Benešově působí i lokálně specifické spolky, jako je Spolek nad Ploučnicí z nedalekého Františkova, který v minulosti realizoval několik tematických výstav a je aktivní i v přeshraniční spolupráci v rámci euroregionu Labe/Elbe stejně jako Sbor dobrovolných hasičů nebo Klub seniorů. Spolupráce napříč spolky, případně s městem je podle získaných informací funkční. I zde však, jako v nejednom menším městě platí, že osobní vztahy, aliance a antipatie bývají intenzivně přítomné i v této sféře veřejného života, což se na výsledku může podepisovat pozitivně i negativně.

¹ Jde o jednotný nástroj, který v sobě zahrnuje klíčové ukazatele z různých oblastí sociálního vyloučení (data MŠMT ČR, MPSV ČR, Úřadu Práce ČR, exekutorské komory ČR) a umožňuje tedy v celorepublikovém rozsahu míru zatížení sociálním vyloučením posoudit. (https://www.socialni-zaclenovani.cz/index_socialniho_vyloucenii/)

— Architektura a urbanismus

Urbanistická struktura města

Na katastru města Benešov nad Ploučnicí se nachází celkem dvě sídelní lokality - Benešov a dále osada Ovesná. Samotné město je umístěno na ostrohu definovaném řekami Ploučnicí a Bystrá. Jádru města představuje pravoúhlý zastavovací systém s centrálním náměstím a navzájem kolmými ulicemi. Historický střed města má kompaktní charakter pevně uzavřeného prostoru kolem centrálního náměstí. Z toho se v průběhu času rozrostla základní síť komunikací. Charakter Ovesné se podobá podhorským vesnicím svou převážně ve sva- hu volně rozmístěnou zástavbou. Obě sídla, Benešov a Ovesná, jsou do určité míry spolu propojená pěší a automobilovou dopravou.

Z historických a geomorfologických důvodů má město charakter periferie. Je to dáno jed- nak blízkostí Děčína, který funguje jako důležitý dopravní uzel v regionu, a jednak členitým terénem údolí Ploučnice.



Ortofotomapa Benešova nad Ploučnicí (z databáze ČÚZK).

Občanská vybavenost

Kvalita a množství občanské vybavenosti ve městě je ovlivněna dnes spíše periferním cha- rakterem města. Obyvatelé pracují či studují v blízkém Děčíně a tam také využívají široké spektrum služeb, které Děčín poskytuje. To se poté projevuje v Benešově, kde je tím pádem minimum restaurací, kaváren a malých obchodů. Poptávku po místních službách může přinést revitalizace veřejných prostranství (náměstí, ulice) a podpora tuzemského a pře- shraničního turistického ruchu. Jedině dlouhodobou lokální poptávkou může dojít k tomu, že z benešovských ulic zmizí prázdné výlohy dlouho zavřených provozů.

Ve městě je pro obyvatele k dispozici mateřská a základní škola, jejich kapacity jsou dosta- tečné. Co dle výstupů z analýz chybí je střední škola nebo učiliště, což přispívá k dalšímu odlivu obyvatel z Benešova. Městské kino je doplněno o venkovní prostor, který slouží pro pořádání kulturních akcí a jako letní kino. Tento prostor skýtá potenciál pro svou možnost pořádání venkovních větších akcí, které nemusí nutně pořádat město, ale může nabídnout do pronájmu jiným organizátorům (například letní filmové školy, umělecká sympozia, kul- turní festivaly apod.). Sokolovna na druhém břehu Ploučnice poté plní funkci zastřešené sportovní haly. Také se zde pořádají společenské akce a v budově jsou městské byty.

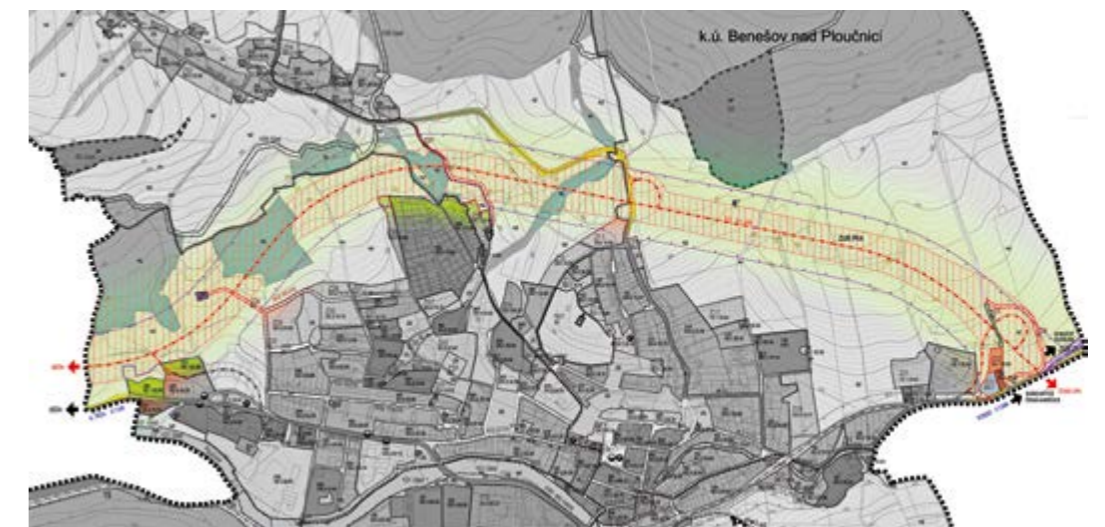


Kino v Benešově nad Ploučnicí.

Obchvat

V současnosti jsou v územním plánu mezi Benešovem a Ovesnou vyčleněné plochy pro ob- chvat města. Pokud bude v tomto prostoru obchvat realizován, dojde k nevratnému zásahu v krajině a také k přerušení propojení mezi Ovesnou a městem. Stavba takového rozsahu povede v těsné blízkosti Táborského vrchu a zahrádkářské kolonie. Doporučujeme před realizací obchvatu vytvořit dopravní analýzu, která bude mít za cíl zjistit, jestli je potřeba ochvat stavět.

Mezi opatření, které mohou snížit dopravní zátěž z tranzitní dopravy ve městě patří napří- klad zákaz kamionové dopravy na silnici č. 262 (pokud na ní nemají výkladku ani nákladku) a s tím související úprava dopravního režimu na náměstí Míru a v ulicích Sokolovská a Čes- koslovenské armády.



Návrh vedení trasy obchvatu Benešova nad Ploučnicí.

Podněty

Dva základní rysy, které charakterizují Benešov nad Ploučnicí z hlediska možností pro urba- nisticko-krajinářský zásah jsou:

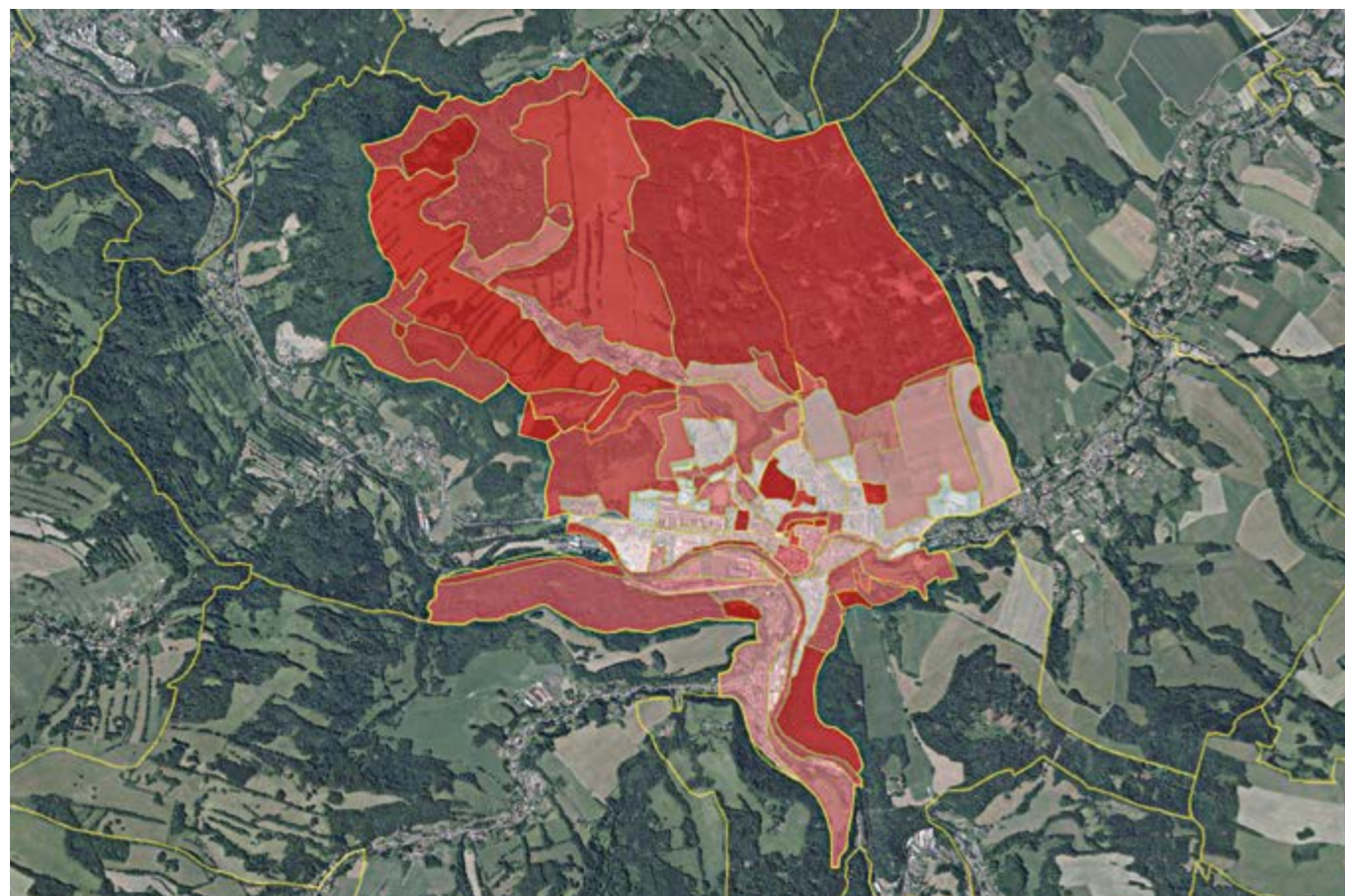
- 1) propojení Benešova s okolní krajinou, doplnění pěších cest a vytvoření nových okruhů a zlepšení propustnosti krajiny
- 2) veřejná prostranství – podpora jejich stávajících kvalit a vyřešení existujících nedostatků

Mezioborová syntéza a projektové záměry

— Výstup mezioborové statistické analýzy

Statistická analýza dat nasbíraných během terénního průzkumu Benešova je základním kamenem následující mezioborové syntézy. Ta proběhla na celém katastru Benešova a pro její účely bylo území rozděleno na zhruba 100 polygonů (územních částí), ve kterých byly sledovány jednotlivé proměnné. Výstup analýzy spočívá v určení nejvýznamnějších "faktorů", představujících hlavní směry v nasbíraných datech. Ty jsou využity jako "rámce" pro následná doporučení v mezioborové syntéze a určují obecnější rysy navrhovaných změn rozvoje území.

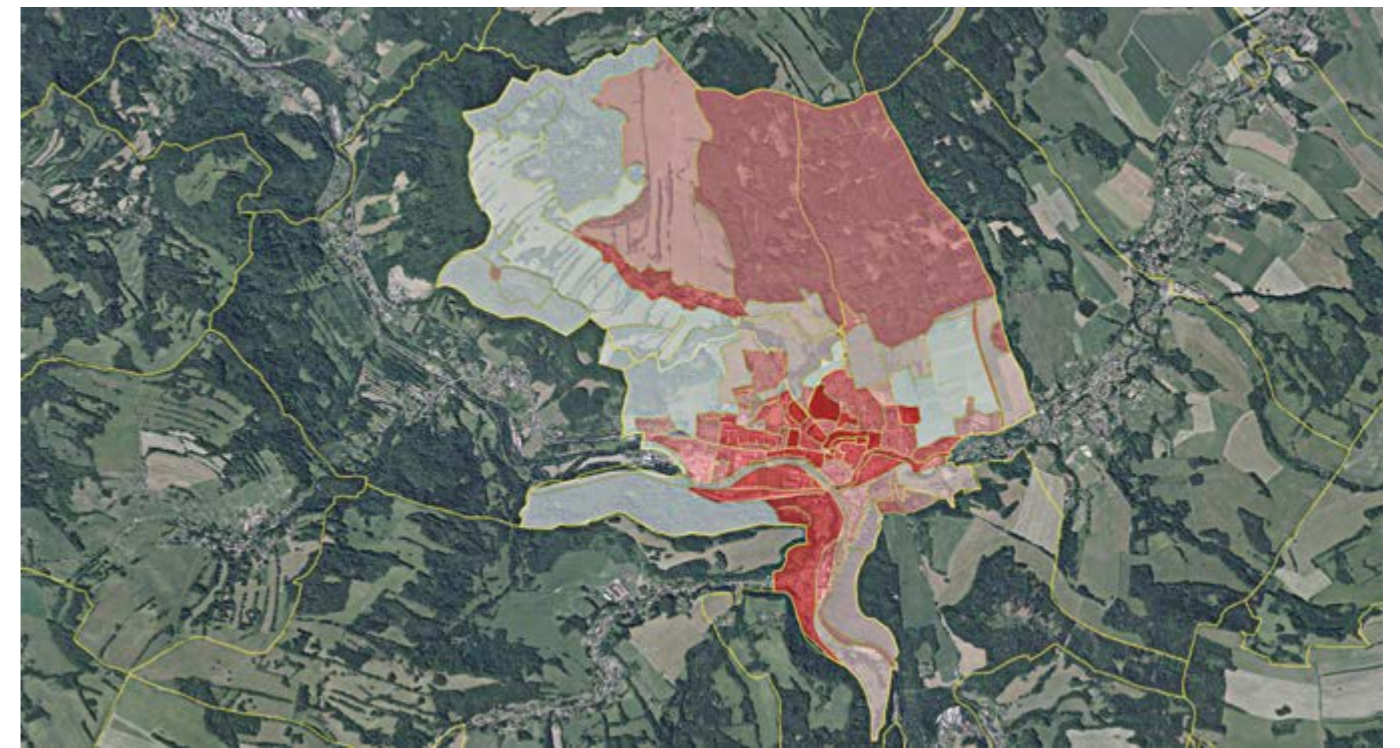
Konkrétním výstupem analýzy Benešova jsou tři faktory (viz. graf v příloze). První faktor lze nazvat "geniem loci" a souvisí s pěší, turistickou i lokální prostupností, proti které analýza staví dostupnost automobilovou dopravou a obtížnou dostupnost regionálních produktů. Pro lepší pochopení lze tento faktor vynést do mapy:



Tmavě červené plochy jsou úseky s vysokou hodnotou faktoru, světlé naopak s nízkou – oblíbenost, genium loci i prostupnost je zde nižší.

Kromě atraktivního centra města a vzdálenějšího okolí je patrný značný rozsah "vnitřní periferie", do které je vhodné soustředit velkou část zásahů jako zkrácení "pocitové" vzdálenosti do centra nebo umístění mobiliáře. Naopak je patrná značná hodnota krajiny na okraji katastru, která je dnes z větší části patrně opomíjena.

Druhý faktor má podobné vyznění jako první, ovšem se silným důrazem na příjemnou "žitelnost" města nikoliv z turistického, ale lokálního pohledu místních obyvatel.



Mapa hodnot druhého faktoru.

Projevuje se zde poměrně dobrá "žitelnost" i širšího jádra města a přilehlé obce Ovesná, která ovšem často končí za posledním domem. To potvrzuje i zkušenost z průchodu terénem, kdy stezky i cestičky často končí slepě, ohradníkem nebo poměrně náročným terénem. Tento faktor zvýrazňuje především potřebu zvýšení konektivity okolní krajiny a souvisí s navrhovanou obnovou "sudetské" turistické infrastruktury.

Poslední, třetí faktor nazýváme "lokální ekonomikou". Vypovídá o současném stavu, ale i o potenciálu, který katastr Benešova z ekonomického hlediska představuje.



Mapa hodnot třetího faktoru.

Zjevný je především "bílý ostrov" v centru města, které ani zdaleka nevyužívá svůj ekonomický potenciál. Naopak červená barva ve vzdálenějších částech ukazuje na značný, nicméně nevyužívaný potenciál benešovské volné krajiny - ať už se jedná o kaňon Ploučnice,

nebo velmi atraktivní krajinu v okolí Ovesné. Zajímavé je, že ekonomicky pozitivně hodnocené úseky byly často spojovány s nízkou oblíbeností. Zde by tedy bylo vhodné zamyšlení nad oživením a revitalizací benešovské "průmyslové zóny" tak, aby nebyla zároveň vnímána jako nejošklivější část katastru.

— Společenský život

Dobré vztahy mezi lidmi jsou prvním předpokladem a nutným prostředkem pro realizaci mnohých rozvojových plánů. Klima důvěry a vzájemného respektu je tím prvním, čeho je třeba dosáhnout. Je důležité tyto hodnoty denně rozvíjet. Obnova, pokračování či zavedení nových tradic pozitivně působí na vztah lidí k svému bydlišti, městu, kde žijí. Účast lidí na společenských akcích vytváří příjemné pocity z vlastního přispění do společného a k obohacení vlastního života. Důležitá je výchova další generace, zapojení dětí do společenského života. Dle možností se vyplatí podporovat aktivity obyvatel a rozvíjet podmínky pro spolkovou činnost. A když je třeba, stát se iniciátorem a koordinátorem těchto aktivit. Zároveň je důležité aktivně vyhledávat partnery, s kterými lze na těchto věcech spolupracovat, a kterým lze v ideálním případě tyto věci předávat.

Spolkový a komunitní život

Nejstarším fungujícím spolkem města byl Spolek ostrostřelců založený roku 1497. Zlatá doba spolkového života však nastala až v 19. století. Na podobě okolí města se nejvíce podepsaly turistické spolky. V roce 1878 byl založen Horský spolek pro České Švýcarsko v Děčíně, jeho sekce v Benešově vznikla roku 1892. Mezitím byl ve městě roku 1885 založen Spolek za zkrášlení města a působil zde i Spolek za pozvednutí turistického ruchu. Výsledky jejich práce můžeme obdivovat dodnes. Již v 90. letech 19. století byly budovány turistické chodníky a trasy v oblasti Havraních kamenů, Medvědí vyhlídky, vrchu Hlídka až do obcí Jedlka a Březiny. Roku 1902 je vybudována rozhledna Polzenwarte na opačné straně údolí zvaném Sokolský vrch. I zde byla zbudována síť turistických chodníků a dokonce ochranná turistická bouda, ta se však dnešních dnů již nedočkala. Bohatý spolkový život fungoval ve městě až do 2. světové války, ve 30. letech 20. století působilo ve městě 48 spolků. Svého ohlasu se těšila tzv. Velikonoční jízda, která se konala na Velikonoční neděli. Jednalo se v zásadě o slavnostní průvod jezdců na koních. Bylo by na zvážení, zda třeba tuto tradici do budoucna nezkusit obnovit. Mohlo by se jednat o relativně originální lokální akci.

Vedle přítomné podpory místních spolků a sdružení, ať už finanční či jiné, je zapotřebí aktivně vyhledávat a vytvářet další příležitosti k podpoře lokálního společenského života, přičemž je podstatné myslet na všechny skupiny obyvatel. Město by mělo usilovat o roli přírozeného koordinátora a první místo kontaktu pro obyvatele z Benešova i okolí, kteří chtějí něco uspořádat a mělo by je v tom aktivně podporovat, nabízet příležitosti a asistovat/mediovat řešení a dialog v komplikovaných a sporných momentech. Mezi vhodné formáty propojující obyvatele na mezilidské úrovni mohou patřit například *Ranní klub Jesenicko* či *Večerní klub Žatecko* nebo více exkluzivně nastavená setkání, např. pro podnikatele, subjekty činné ve vzdělávání, turismu a podobně, přičemž je možné využít podpory dalších subjektů, jako je např. MAS Labské skály.

Budování a podpora místní identity a vztahu k místu může vést rovněž cestou posilování sousedských vztahů. K tomu mohou sloužit vhodně zvolené a zaměřené společensko-kulturní a sportovní akce (na základě průzkumu zájmu a potřeb různých cílových skupin) směřující k inkluzi (propojení) různých zájmových a věkových skupin. Rovněž lze využít a vyzkoušet osvědčené formáty sousedských akcí typu *Restaurant Day*, *Uklidíme Česko*, *Sousedský týden* (zde tipy pro inspiraci různých formátů sousedských akcí: <http://sousedskyty->

den.cz/inspirace/), apod. Město by mělo na těchto akcích spolupracovat s místnímu spolky, jak formálními tak neformálními, a v ideálním případě jim přenechat organizátorství a stát spíše v pozadí jakožto podporovatel.

Komunitní princip a zapojení veřejnosti

Opakujícím se motivem v rozhovorech i ve studovaných dokumentech byla názorová polarita mezi obyvateli města, radnicí a opozicí, předchozím a současným vedením města. Tato polarita se nejeví jako konstruktivní či podnětná, ale spíše jako komplikující a vedoucí k pasivitě a stagnaci. Kvalitní kroky a změny bývají často kritizovány a nesetkávají se s podporou podle aliančních linií, nikoliv podle jejich hodnoty a přínosu. Dopady takového stavu mohou komplikovat život města na řadě úrovní - od politické, přes koncepční, až po všední rovinu mezilidských vztahů.

Navrhujeme adresovat tuto situaci cílenými kroky, které povedou k většímu zapojení veřejnosti do dění ve městě, aktivnějšímu podílu veřejnosti na rozhodovacích procesech, zvýšení transparentnosti a lepší komunikaci radnice s veřejností, konzistentní s principy tak zvané "komunitně vedeného lokálního rozvoje" (CLLD - community led local development). Doporučujeme využívat participativní principy práce při plánování, tvorbě a aktualizacích koncepčních a strategických materiálů obce. V principu se již uplatňuje participativní/komunitní přístup v procesu komunitního plánování a je tedy na čem stavět.

Pro oživení společenského života a akceptaci strategické vize uskutečnit externě konzultovaný a facilitovaný proces tvorby vize komunity od Nadace partnerství (www.prostranstvi.cz) nebo podobné metodiky. Možností jsou také pozvání veřejnosti na pravidelná diskusní setkání se zástupci města, která se mohou rámovat tématicky, nebo jako informativní platforma doplňující již přítomné formáty (rozhlas, Benešovské noviny, sociální sítě).

Dalším způsobem zvýšení participace veřejnosti je pravidelné mapování potřeb a vyhodnocování podnětů nejen pro potřebu aktualizace analytických podkladů, ale i sledování veřejného mínění a aktuálních témat, ideálně skrze stabilní a zběhnuté formáty a kanály (anketa, sociální sítě, stálá, veřejně dostupná místa ve městě). K úvaze je dále oslovení profesionálů v oblasti vztahů s veřejností (PR, public relations) a komunikace, aby ve spolupráci s městem navrhli celkovou komunikační strategii.

— Řeka Ploučnice



Tok Ploučnice a přilehlá niva v okolí koupaliště. I v intravilánu má řeka zachovalé pobřeží.

Řeka Ploučnice je základní stavební kámen krajiny Benešova. Je osou, výrazným předělem i zásadním koridorem území. Až na okrajové části katastru se k ní vše vztahuje a vše k ní směřuje. Morfologie jejího řečiště je také prapůvodem osídlení a historického plánu města a rozsáhlá industriální zóna v nivě řeky je také silně spojená s využitím vody a souběžného železničního spojení.

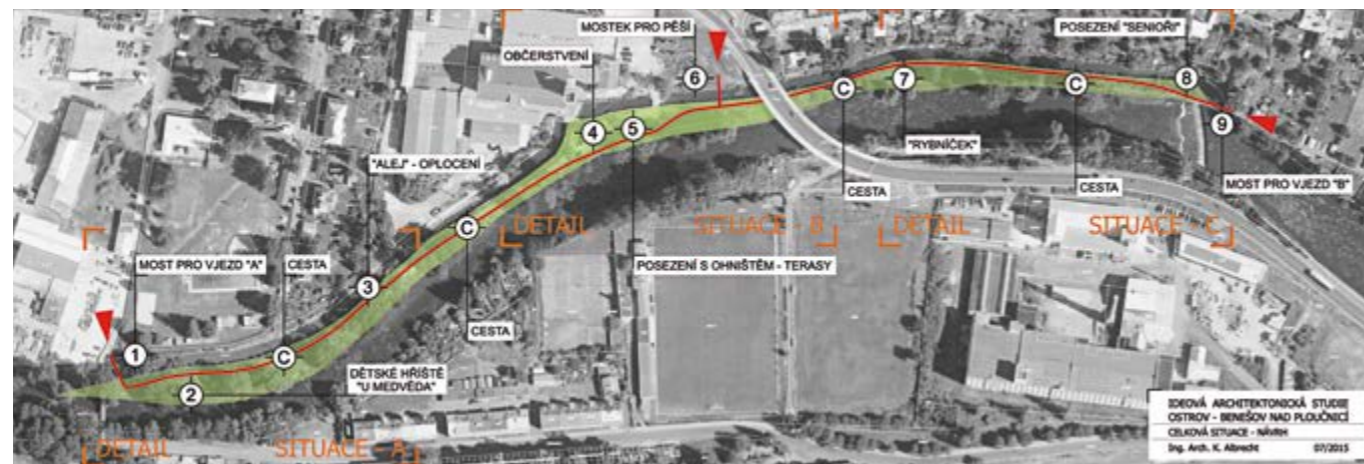
Dnes je však, jak bývá bohužel u řek zvykem, její koryto z větší části nepřístupné, ohraničené technickými hrázemi nebo oddělené neprůchozí zástavbou. Považujeme to za jeden ze zásadních nedostatků dotčeného území.

Revitalizace a využití náplavky

Náplavka a pobřeží Ploučnice jsou zásadní úseky městské krajiny. Proto doporučujeme revitalizaci náplavky a ostrova dle studie od architekta Albrechta (viz. *Ideová architektonická studie Ostrov – Benešov nad Ploučnicí, Ing. arch. Karel Albrecht 07/2015*). K navrhovanému řešení doplňujeme vytvoření přístupu k řece a také novou stavbu venkovní sauny. Na její vytápění by bylo využíváno dřevo z městských lesů, klíč k sauně by byl buď u provozovatele koupaliště nebo občerstvení na ostrově. Jako místo pro ochlazení by sloužila řeka.

Kombinací těchto zásahů vznikne unikátní městský prostor napojený na koupaliště a zároveň na centrum města. Nová cesta bude sloužit jak obyvatelům města, tak jeho návštěvníkům. Dojde k zatraktivnění koupaliště s funkcí kempu. Náplavka bude místem procházek a díky dostatečně šířce zpevněné cesty se zde budou moci pohybovat i cyklisté.

Při návrhu je nutné spolupracovat s vlastníkem pozemků a provozovatelem hydroelektrárny tak, aby nebyl ohrožen její provoz ani život a zdraví návštěvníků na ostrově. Vlastník pozemků například může provozovat městem zřízené bistro. Zároveň je třeba zajistit technickým opatřením, aby nebyl umožněn přístup k samotné elektrárně.



Návrh upravené podoby okolí řeky dle studie arch. Albrechta. Výkres celkové situace s návrhem.

»
Propojení koupaliště ostrovem do centra.



— Brownfieldy

Brownfieldy máme na mysli opuštěné plochy s nejasným využitím, zpravidla ponechané po delší dobu svému osudu. Často jsou jimi industriální relikty, ane ne jen ty. Brownfieldy nejsou doménou jen velkých měst, ale také velmi často průmyslových měst v česko-německém příhraničí, která se vyznačovala značně rozvinutým předválečným průmyslem. Poválečný a porevoluční vývoj přivedl velkou část těchto podniků k zániku a dnes jsou z nich z větší části opuštěné tovární areály. K továrnám také patřily různé rezidenční vilkové čtvrti, parky a celé čtvrti. Je to fenomén, značně patrný i v Benešově - celá jihozápadní čtvrtina města prodělala podobný vývoj. Nejvýraznější brownfieldy tohoto typu se nacházejí mezi městem a nádražím.



Brownfield v prostoru bývalého škvárového hřiště u továrny Benar.

Jiné brownfieldové plochy vznikaly jako "kapsy" v místech, kde nedosadla většinou starší kulturní krajina na živelně nebo nekonceptně vznikající zástavbu. V případě Benešově se například jedná o výrazné, vágní terény na horním okraji sídliště nebo v okolí bývalého JZD. Z hlediska krajinné hodnoty jde pak o různě hodnotná území. Drobné spontánně vyrostlé skupinky keřů a lesíky přecházející do luhu Ploučnice jsou výrazně hodnotnější než holé plochy zarůstající značnými populacemi invazních rostlin.



Přehled brownfieldových ploch s vyznačením jejich hodnoty.

Návrhy

Příložená skica výše vypovídá o biologické hodnotě brownfieldů a potenciálu využitelném během přeměny. Tmavě červené plochy jsou cenná území s vysokou strukturní i biologickou heterogenitou; světle červená indikuje cennější úseky s alespoň nějakými využitelnými hodnotami; a bílé úseky jsou brownfieldy bez stávající vysoké využitelné hodnoty. I v bílých úsecích je ovšem vhodné vzít v potaz kontext lokality, například plochy v nivě Ploučnice jsou cenné už jen samotnou přítomností v dosahu vodního toku. Využití hodnot brownfieldu přitom vůbec nemusí odporovat jeho částečnému zastavění. Naopak, nově vzniklá zástavba může navazovat na stávající charakter místa a zesilovat jeho současný genius loci. Nejsnažším způsobem využití brownfieldů je ovšem jejich přeměna v parkové nebo obecně "zelené" plochy, což se v Benešově dost nabízí.

— Veřejná prostranství

Věříme, že obnova významu a hodnoty veřejných prostranstvích pomůže Benešovu na cestě stát se lepším místem pro život. Tento proces potrvá delší dobu, ale investice města do kvalit veřejných prostranstvích se nakonec určitě vyplatí.

Veřejná prostranství ve městě trpí řadou neduhů. Některé z nich jsou spjaté se socioekonomickou situací obyvatel, jiné jsou výsledkem prioritizace individuální automobilové dopravy, další představují nekoncepční práci s městskou zelení.

Na následujících lokalitách a tématech chceme ukázat, jak se mohou místa rozvíjet.

Práce s reklamou ve veřejném prostoru

Reklama buď může spoluvytvářet atmosféru místa nebo zhoršovat celkový dojem z města. Bohužel v současnosti jsou naše města plná vizuálního smogu, který přebíjí existující kvality lokalit. Doporučujeme navrhovat nápisy na míru danému místu a nepoužívat univerzální typy cedulí, které by mohly být kdekoliv a něst jakékoliv sdělení. Pokud je vytvořena kvalitní vizuální prezentace se vztahem ke konkrétnímu místu, je mnohem snazší kolemjdoucího zaujmout.

V rámci jednoho domu by měly být poutače, nápisy a výstrče různých podniků vizuálně sladěny tak, aby dům působil jako jeden celek. Název podniku lépe vynikne, pokud je zvolena jednoduchá kontrastní forma oproti tlumené barvě fasády. Na fasádu nepatří prvky reflexních a fluorescenčních barevných odstínů.

Prezentace podniku by měla respektovat architektonické prvky fasády a ne je zakrývat. Polep výkladce by měl umožňovat nahlédnutí do interiéru prodejny. Není žádoucí, aby provozovna s jakkoli zakrytým výhledem do interiéru zaujímala celé přízemí domu. Dům potom vizuálně nekomunikuje s okolím, působí jako plná zeď.

Jako příklady dobré praxe byly použity ukázky z *Manuálu dobré praxe reklamy a označování prodejen* městské části Brno-střed (viz. <https://manual.brno-stred.cz/>).



ukázka napsu tvořeného jednotlivými písmeny



nevhodně zvolené reflexní a agresivní barevné tóny



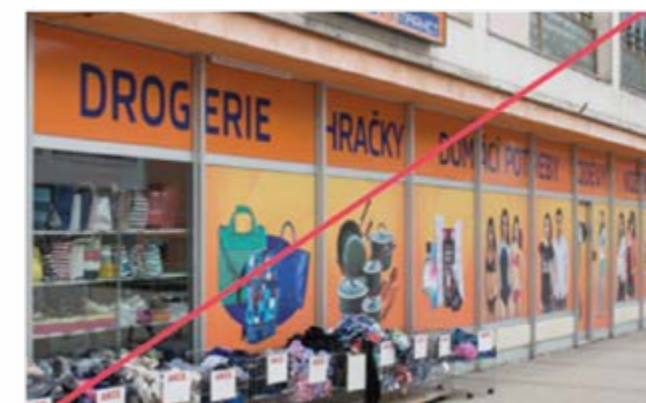
ukázka malovaného napsu v souladu s prvky fasády



umístění cedulí a výstrčí zcela nerespektuje historické prvky fasády



jednoduše zvolená forma polepu umožňuje vizuální propojení



velkoplošný polep vytváří mrtvou fasádu



jednoduchá forma výstrče respektuje barevnost a tvarování fasády



nečitelná výstrč působí spolu s velkoformátovou fotografií zmatečně

Vhodné a nevhodné příklady řešení reklamy ve veřejném prostoru.



Benešovské náměstí
ve všední den,
plné automobilů.

Náměstí Míru

Náměstí je nejdůležitějším městským prostorem, je živým srdcem města. Takové místo zve k pobytu, k odpočinku, k aktivitě. Náměstí město reprezentuje, je to jeho důstojná vizitka. V současnosti ale bohužel slouží náměstí po celé ČR často jako skladiště aut. Auta parkující na náměstí vizuálně znečišťují prostor, strhávají pozornost od dominant náměstí na sebe a omezují mobilitu chodců a cyklistů.

Obchody, restaurace a kavárny na náměstí nemohou konkurovat velkým nákupním střediskům (v Děčíně či Ústí nad Labem) cenou. Můžou ale představovat lákavější alternativu díky řádově kvalitnějšímu veřejnému prostoru, ve kterém se nachází.

Doporučujeme revitalizaci náměstí dle studie *Řešení prostranství náměstí Míru v Benešově nad Ploučnicí* od ateliéru City Upgrade z roku 2018. Tím se zlepší hlavní veřejný prostor města a připraví se podmínky pro jeho další rozvoj.



Návrh upravené podoby
náměstí dle studie City
Upgrade.

Okolí kostela Narození Panny Marie

Betonové chodníky při východní straně kostela navrhujeme nahradit jednotnou mlatovou plochou, v jejímž středu by stála stávající lípa. Budova kostela tak může sloužit jako kulisa přátelským setkáním nebo i pro jednoduchou hru petanque.



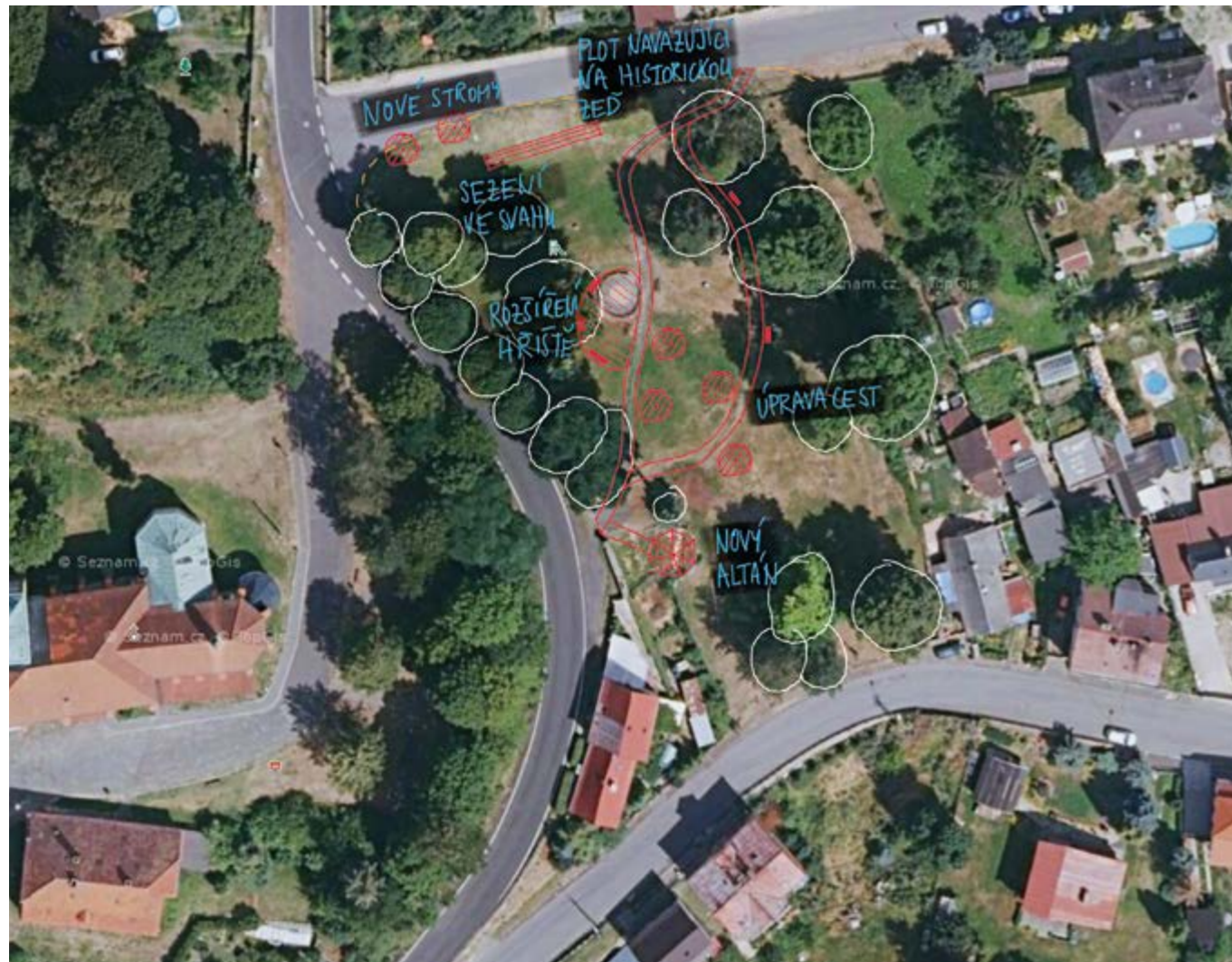
Návrh upravené podoby
okolí kostela.

Park a hřiště Husova

Park je příjemné místo v blízkosti centra, jeho potenciál bohužel není v současnosti plně využit. Následujícími zásahy chceme zlepšit kvalitu prostoru a zvýšit jeho hodnotu. Nově by do parku neměli přístup psi, přidalo by se oplocení v ulici Smetanova a naopak zrušilo oplocení kolem pískoviště. Tím vznikne jednotný otevřený prostor bez bariér. Pro pejskaře by nadále sloužil Zámecký park a oblast Táborského vrchu. Ve svahu pod ulicí Smetanova navrhujeme jednoduché terénní sezení, které lze kromě běžného provozu parku využít i pro venkovní kulturní akce nebo například venkovní třídu.

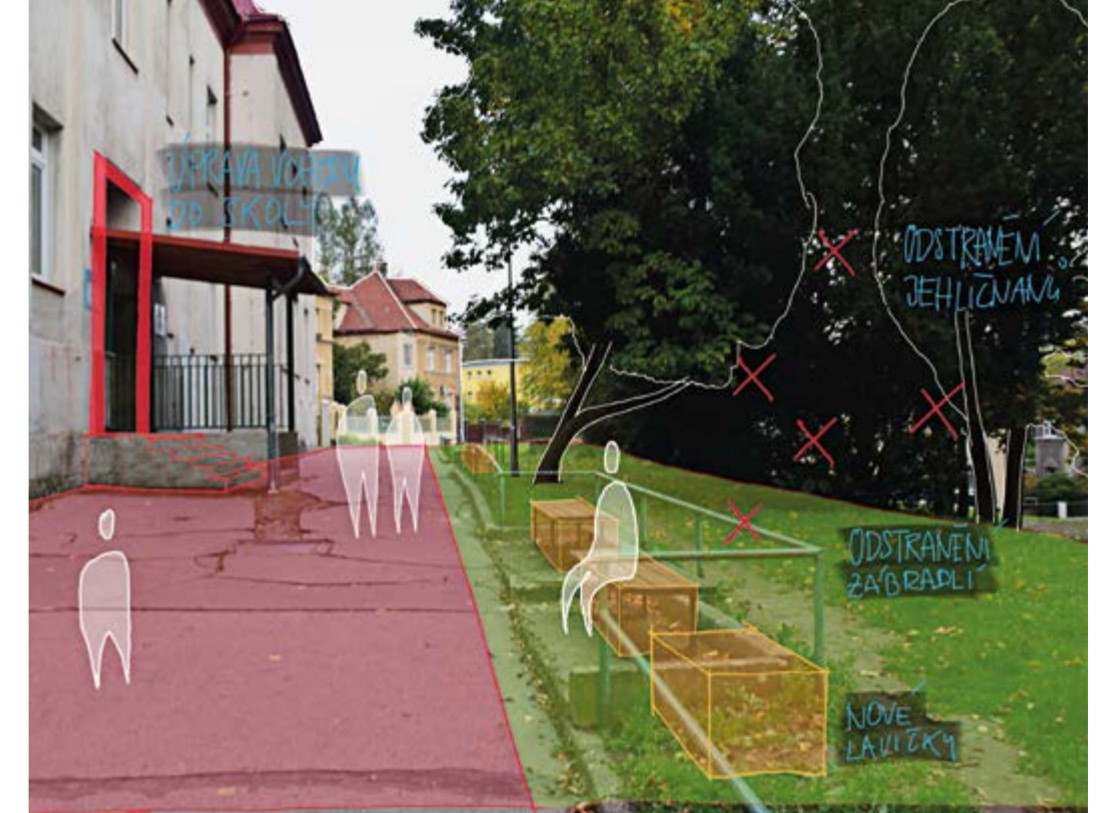
Hřiště doporučujeme rozšířit, pískoviště a houpadlo doplnit například o kolotoč nebo sklu-zavku. Při vstupu z ulice Husova navrhujeme na rovnou plochu umístit altán s výhledem na protější vrch Ostrý. Park tak bude moci sloužit veřejnosti i za špatného počasí. Vzhledem k častějším sušším létům je zbytečné park sekat intenzivní sečí jako dosud. Navrhujeme ponechání neposečených pásů podél okrajů silnic, které by mimo jiné oddělily v letní sezóně silnice od vnitřních prostor parku.

Návrh upravené podoby parku.



Revitalizace parku a předprostoru před ZŠ

Navrhujeme prostor před budovou školy prosvětlit a odstranit zbytečné bariéry. Tím vznikne přívětivější atmosféra místa, ve kterém školáci tráví část svého dne. Také navrhujeme odstranění jehličnanů od přímého okolí vchodu do školy pro lepší optické propojení se sousedním parkem.



Úprava parku před ZŠ I.



Úprava parku před ZŠ II.

Nové propojení v zámeckém parku

Navrhujeme více zpřístupnit zámecký park pomocí nové stezky vedoucí bývalým příkopem. Na stezce se otevřou pohledy na budovy zámku tak, jak možná nejsou obyvatelům úplně známe. Nad zámek se napojí na chodník vedoucí na Táborský vrch. To by mělo proběhnout dohromady s masivní revitalizací zámeckého parku (odstraněním mladších jehličnanů, přestrukturováním keřového patra).



Úprava zámeckého parku.

Veřejný prostor na sídlišti

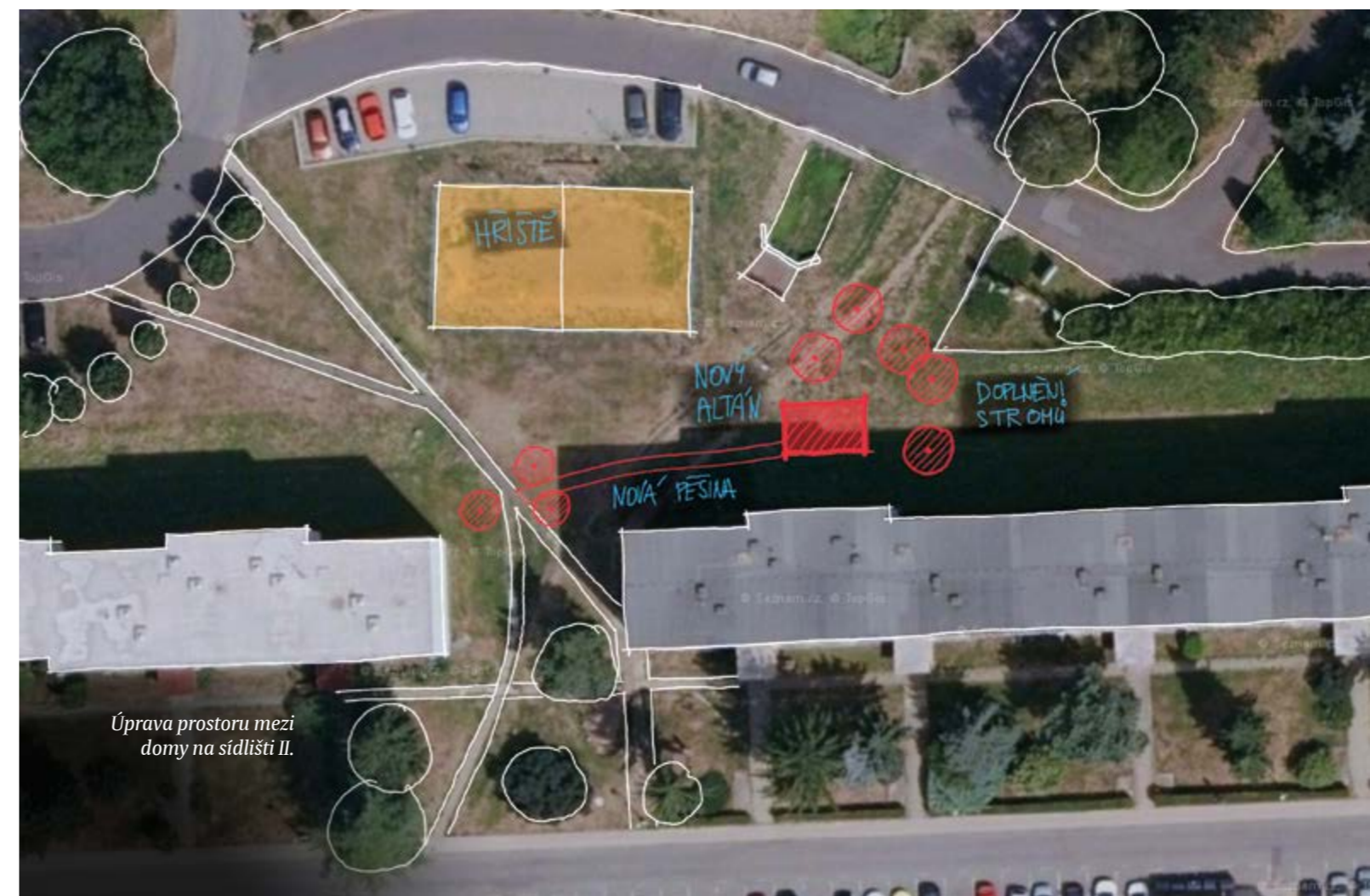
Na sídlišti jsou v současnosti mezi bytovými domy vytvořeny základy funkčního veřejného prostoru. Navrhujeme je doplnit a vytvořit tak na sídlišti plnohodnotné dětské hřiště, venkovní posilovnu a jednoduchý altán k hřišti. V každém "dvoře" by byly umístěny prvky pro různé věkové kategorie (děti, teenageri, dospělí, senioři) tak, aby veřejný prostor mohl využívat každý. Dalšími novými prvky v území mohou být třeba venkovní veřejná grilovací místa sloužící pro obyvatele sídliště.



V lokalitě už vznikly improvizované altány.



Úprava prostoru mezi domy na sídlišti I.



Úprava prostoru mezi domy na sídlišti II.

Chodníky

Na řadě míst ve městě chybí pěším bezpečná možnost pohybu. Navrhujeme doplnit chodníky hlavně v ulici Palackého, kde je velký provoz a jisté úseky nejsou úplně přehledné.



Doplnění chodníku v ulici Palackého.

— Tábořský vrch

Tábořský vrch je místo s významnou kulturní pamětí, kterou by bylo vhodné připomenout. Vrch byl centrem husitů, kteří v roce 1426 oblehli Benešov a popravili zde městskou radu. Tuto událost do roku 1702 připomínala kaple, ke které se konalo každoroční procesí. Po jejím zániku zde stál až do roku 1945 dřevěný tzv. Husitský kříž. Od roku 1931 zde také stával Horský restaurant Tábořský vrch, který byl přirozeným cílem výletů. Tradičně je Tábořský vrch označován za místo s nejhezčím výhledem na město. Další podobný restaurant se také nacházel na Altenbergu, dnes bezejmenném hřbetu nad sídlištěm.

V současnosti je Tábořský vrch pouhým odleskem své zašlé slávy. Výletní restaurace slouží jako sklad stavebnin a bývalý lesopark je dnes zarostlý nálety. Jen na svahu pod restaurací se ještě může dát v zimě sáňkovat. Navrhujeme Tábořský vrch vrátit zpět do organismu města. Území Tábořského vrchu je vhodné revitalizovat jako celek, lze jej ovšem rozdělit na několik výrazně odlišných ploch a revitalizaci provádět postupně. Výsledný charakter krajiny by měl být více otevřený, zbavený nekonceptních nebo nevhodných zásahů (jehličnatá výsadba). Navrhujeme také otevřít výhled z vrchu kopce na město.



Tábořský vrch s vyznačenými jednotlivými částmi.

Vyznačené jednotlivé části Tábořského vrchu:

- 1/** Původní část lesoparku s cennými dřevinami i bohatým, polo přirozeným podrostem a exempláři starých stromů. Zde není potřebný žádný výraznější zásah.
- 2/** Fragmentární klenová alej, jednostranně rostoucí podél panelové cesty. Doporučujeme citlivé prosvětlení starších exemplářů, případně "zdvojkolejnění" aleje. Alej by měla doplňovat obnovenou výletní restauraci.
- 3/** Rozsáhlé plochy mladého sukcesního lesa, tvořené hustým náletem javoru klenu. Zde je vhodné výrazné prosvětlení s vytvořením vyhlídkového bodu (v ose Ploučnické vyhlídky). Návštěvník tak dostane jasnou informaci, že na město je výhled i z druhé strany a rád se tam cestou přes historické centrum vydá. Toto samozřejmě platí i o Sokolském vrchu. Lze využít stávající dřevinné patro a vytvořit pestrou, spíše řídkou strukturu s rozptýlenými dominantami nebo remízky, tj. jakýsi přechod mezi téměř holou východní částí a hustým lesoparkem.
- 4/** Zde jde o odumírající jehličnatou výsadbu s hustým podrostem. Doporučujeme postupné odstranění odumírajícího stromového patra a nahrazení vegetací obdobnou částí 3, ale s vyšším podílem keřového a nižšího stromového patra.
- 5/** "Sáňkovačská louka" s patrnými agrárními terasami, dnes s několika rozptýlenými ovocnými stromy. Doporučujeme zavedení extenzivní seče, případně výsadbu několika dalších ovocných stromů, pokud nebudou překážet sáňkování.
- 6/** Doporučujeme ještě jednou zkusit jednat s majitelem restaurace. Pokud by to nebylo pro město finančně možné, může zprostředkovat odkup jinému soukromému subjektu. Jako pobídka by sloužila úprava veřejného prostoru v okolí restaurace, která by určitě neměla o zákazníky nouzi. Součástí případné rekonstrukce objektu restaurace musí být i úprava přilehlého venkovního prostoru (nová terasa, nová výsadba). V případě, že by jednání neuspělo, může být občerstvení umístěné v jednoduché podobě stánku přímo v lesoparku. Lze použít upravený přepravní kontejner, ten by se jen přivezl a osadil na místě.



Návrh upravené podoby Tábořského vrchu.

— Lokální ekonomika

Jako výchozí aktivitu pro udržitelné povzbuzení lokální ekonomiky doporučujeme provést analýzu tzv. lokálního multiplikátoru (LM3) městského rozpočtu. Jedná se v principu o metodiku, kterou se stanoví příspěvek městského rozpočtu pro posílení místní ekonomiky. Jednoduchá a srozumitelná interpretace výsledku této analýzy zní "každá koruna, kterou městský úřad utratí, přinese do regionu dalších x korun". Pomocí této analýzy jsou identifikovány ty výdaje města, které zbytečně odtékají mimo místní ekonomiku a vytváří se tak prostor pro změny ve výdajích vedoucích k posílení místní ekonomiky. Lze očekávat, že takto lze do místní ekonomiky "napumpovat" poměrně jednoduše minimálně miliony korun ročně navíc (např. přesměrováním 10% městského rozpočtu to může být až 6 milionů Kč navíc pro místní ekonomiku).

Závěry této studie a návazné kroky musí město široce publikovat a podpořit tak ostatní v tom, aby více uvažovali o vlivu svých výdajových zvyklostí na místní ekonomiku. Dopad takové inspirace může výrazně přesáhnout původní změnu způsobenou přesměrováním výdajů městského rozpočtu. Pro město to prakticky znamená zamyslet se nad tím, zda případné veřejné zakázky zadávat s prioritizací místních dodavatelů, jsou-li takoví (veřejná výběrová řízení "na kvalitu" je třeba vypisovat vždy po konzultaci se zkušenými právníky!). Pokud jsou místní dodavatelé na konkrétní zakázky příliš malí, je vhodné zřídit funkci poradce pro vytváření konsorcií, která se o zakázku mohou ucházet. Tento poradce zájemcům zároveň pomůže s administrativními požadavky a srovná tak hrací pole se zkušenějšími podnikateli mimo místní ekonomiku. Takové opatření navíc vede přímo k plnění výše navrženého strategického cíle posílení lidského a sociálního kapitálu.

Návrh na tvorbu dotačních programů

Programy pro návštěvníky

Do realizace marketingové strategie doporučujeme městu zapojit fungující místní spolky a další organizované skupiny. Vhodným způsobem zapojení je vytvoření malého dotačního programu, který upřednostní realizaci aktivit a programů pro návštěvníky dle zaměření podpořených spolků a skupin. Takový postup má velký multiplikační efekt díky velkému dobrovolnickému zapojení, zároveň přispívá ke zlepšování lidského a sociálního kapitálu a zvyšuje hrdost na Benešov u jeho obyvatel.

Fasády

Za účelem zlepšení vizáže centra města doporučujeme zvážit menší městský dotační program na podporu zkrášlení klíčových fasád v centru. Nastavení podmínek dotace je třeba ověřit podle již existujících zkušeností odjinud. Zároveň tento dotační program bude součástí projektů města určených k hledání externího financování z dotací (viz. výše).



Fasády domů, včetně nefungujících podniků v jedné z centrálních ulic města.

Partnerství veřejného a soukromého sektoru

Doplnění chybějících služeb v oblasti turistického ruchu může být podníceno vypsáním veřejných výběrových řízení na licence na poskytování takových služeb přichozím turistům na majetcích města (např. na poskytování občerstvení na Tábořském vrchu apod.). Výběrová řízení je vhodné inzerovat širěji i v přilehlých centrech za účelem přitáhnoutí podnikatelů zvyšujících standard těchto služeb. Možné je také využít projektů partnerství soukromého a veřejného sektoru, například v souvislosti se zprovozněním kempovacího místa pro karavany a obytné vozy. V případě odkupu pozemku škvárového hřiště městem (uvažovaného ve strategickém plánu) město poskytne na určitou dobu zvýhodněně pozemek, soukromý podnikatel se zaváže investovat do zprovoznění zázemí pro karavany a obytné vozy, město pomůže se základním napojením na infrastrukturu - elektřina, voda, kanalizace.

Certifikovaná zpracovna místní produkce

Sofistikovanějším způsobem podpory místní ekonomiky může být podpora místní drobné produkce zřízením pronajímatelné schválené komerční zpracovny (džemy, dorty, pečivo apod.) městem. Navazovat by měla konzultační asistence města s registrací drobných výrobců jako *Regionální produkt* (Asociace regionálních značek, <https://www.regionalni-znacky.cz/>) a (morální) podpora nákupem od těchto producentů při vhodných příležitostech (dárky k vánocům pracovníkům městského úřadu apod.). Takováto podpora drobného podnikání může být doplněna spoluprací s hospodářskou komorou, která může zajistit různá školení na podporu malých podnikatelů. Zároveň má kapacitu na aktivní podporování podnikatelů, aby těchto možností využívali.

Turismus

Historická kulturní krajina

Lesní komplex na Kozím vrchu, jehož nejvýchodnější část nacházející se severovýchodně od obce Ovesná nese pomístní název Obora, je zanesen již na mapách stabilního katastru z poloviny 19. století. Z historických zajímavostí na jeho území lze vzpomenout dnes již velmi výrazně poškozené sousoší sv. Jana a Pavla u mostu na silnici z Benešova do Ovesné přes Dobranský potok. Sousoší bylo postaveno roku 1777 u tzv. Divokého příkopu společně s kamenným mostem. Na špatný stav sousoší je upozorňováno již roku 1846. V 70. letech 20. století byly zcela zdevastovány sochy a v 90. letech i podstavec. S ohledem na větší vzdálenost od obce zde chybí turistická infrastruktura, budovaná v závěru 19. století. Prostor lze považovat spíše za hospodářský les, částečně sloužící k honitbě (proto místní název Obora), na což by odkazovala dodnes dochovaná stromořadí a síť cest.

Druhým významným prvkem kulturní krajiny je jižní část původního katastru obce Ovesná směrem k vrchu Hlídka. Jedná se o zčásti dochovanou plužinu obce, která je ve své komplexnosti doložena na mapách stabilního katastru. K nezcelení polností v 50. letech 20. století nedošlo především s ohledem na nedostupnost technologie, která by byla schopna rozorávat meze, které jsou tvořeny především čedičovými kameny. V době, kdy byla tato technologie dostupná, se již vzhledem k funkci krajiny zřejmě jednalo o výnosnou honitbu, která zde funguje stále. Jedná se o výjimečný krajinný segment, který by společně s blízkou turistickou infrastrukturou okolo Havraních kamenů bylo možné propagovat a využívat jako turistický cíl.

Do výčtu přírodně turistických zajímavostí určitě také patří zámecké zahrady, jejichž aktuální stav lze označit za neutěšený. Dle historických mapových podkladů byla zahrada u Dolního zámku barokně upravena s řadou kruhových a oválných záhonů, mezi nimiž procházely cestičky. Zahrady u Horního zámku na bývalém opevnění a příkopech sloužily spíše k hospodářským účelům jako sady, ale i jako hospodářské zahrady.

Kulturní dědictví Sudet

Benešov je hluboko v oblasti, dodnes nazývané "Sudety". I zde byla před válkou naprostá většina obyvatel Němci, kteří byli po druhé světové válce odsunuti do Německa. Velká část německého dědictví pak během posledních sedmdesáti let chátrala (velká část továren, drobná turistická infrastruktura; o spolkové kultuře nemluvě). Část této infrastruktury je však v krajině dodnes patrná (staré kamenné chodníky, vyhlídky, kulturní krajina) a lze ji citlivě spojit s extenzivním turismem, který by do oblasti přitáhl informovanější část spektra turistů a návštěvníků.

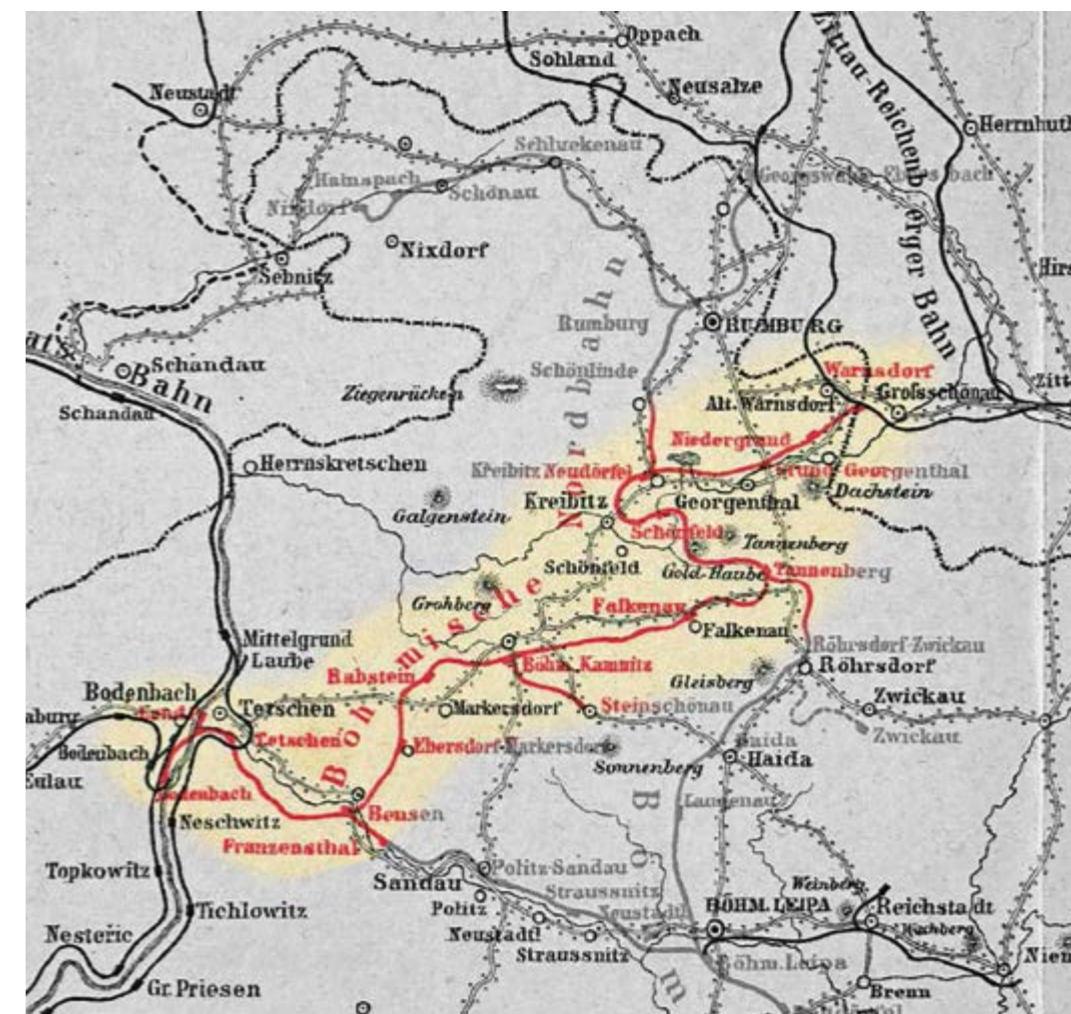
Na těchto aktivitách lze efektivně spolupracovat s různými subjekty a zájmovými spolkami (např. Spolek nad Ploučnicí, Klub seniorů, amatérští historikové), kteří se souvisejícím tématům ze své perspektivy věnují.

Železnice

Navrhujeme využít průmyslovou minulost oblasti a ve spolupráci s dalšími městy vytvořit tematickou historickou vlakovou jízdu. Benešov by sloužil jako vstupní brána na trati z Děčína. Další zastávky by byly v České Kamenici, Jedlové, konečná poté ve Varnsdorfu v pivovaru. Celá trasa by se dala ujet vlakem zhruba za dva dny s přespáním v půlce cesty - ideální výlet na víkend.



Stará fotografie železniční stanice Benešov nad Ploučnicí (staženo z: Společně pro lepší město)



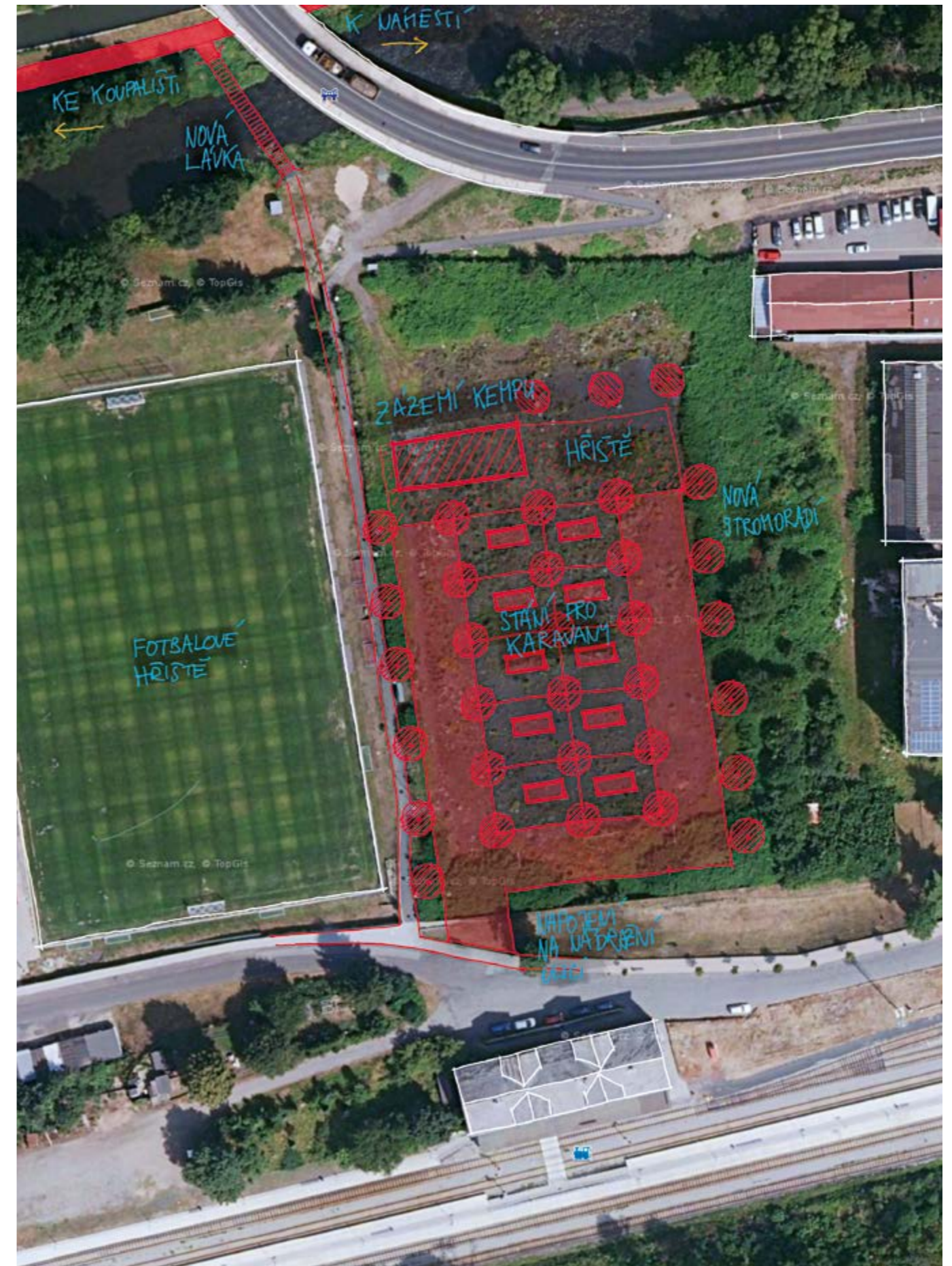
Mapa české severní dráhy z roku 1886 s vyznačenou trasou Děčín - Benešov nad Ploučnicí - Česká Kamenice - Varnsdorf (staženo z: Společně pro lepší město).

Koupaliště a kemp

Navrhujeme přesunout kemp pro karavany, resp. obytné vozy na bývalé škvárové hřiště. Na soukromém pozemku by ho provozoval soukromý subjekt, přičemž město by zajistilo zasilování a dopravní napojení. Alternativně může město škvárové hřiště odkoupit a stání pro obytné vozy vybudovat a provozovat samo (viz cíl 2.3, projektový list 21 *Strategického plánu*). Kvalitní kemp vedle unikátního koupaliště přitáhne do města české i zahraniční návštěvníky. Stání pro karavany i kemp by byly spojeny novou cestou vedoucí přes ostrov na Ploučnici, čímž by se turisté pohodlně dostali v krátkém čase do historického centra, kde by na ně čekala řada zajímavých aktivit (zámek, venkovní kino atd.). Zároveň stání pro obytné vozy může sloužit jako základna pro cesty do Českého středohoří i Labských pískovců.



Návrh úpravy koupaliště.

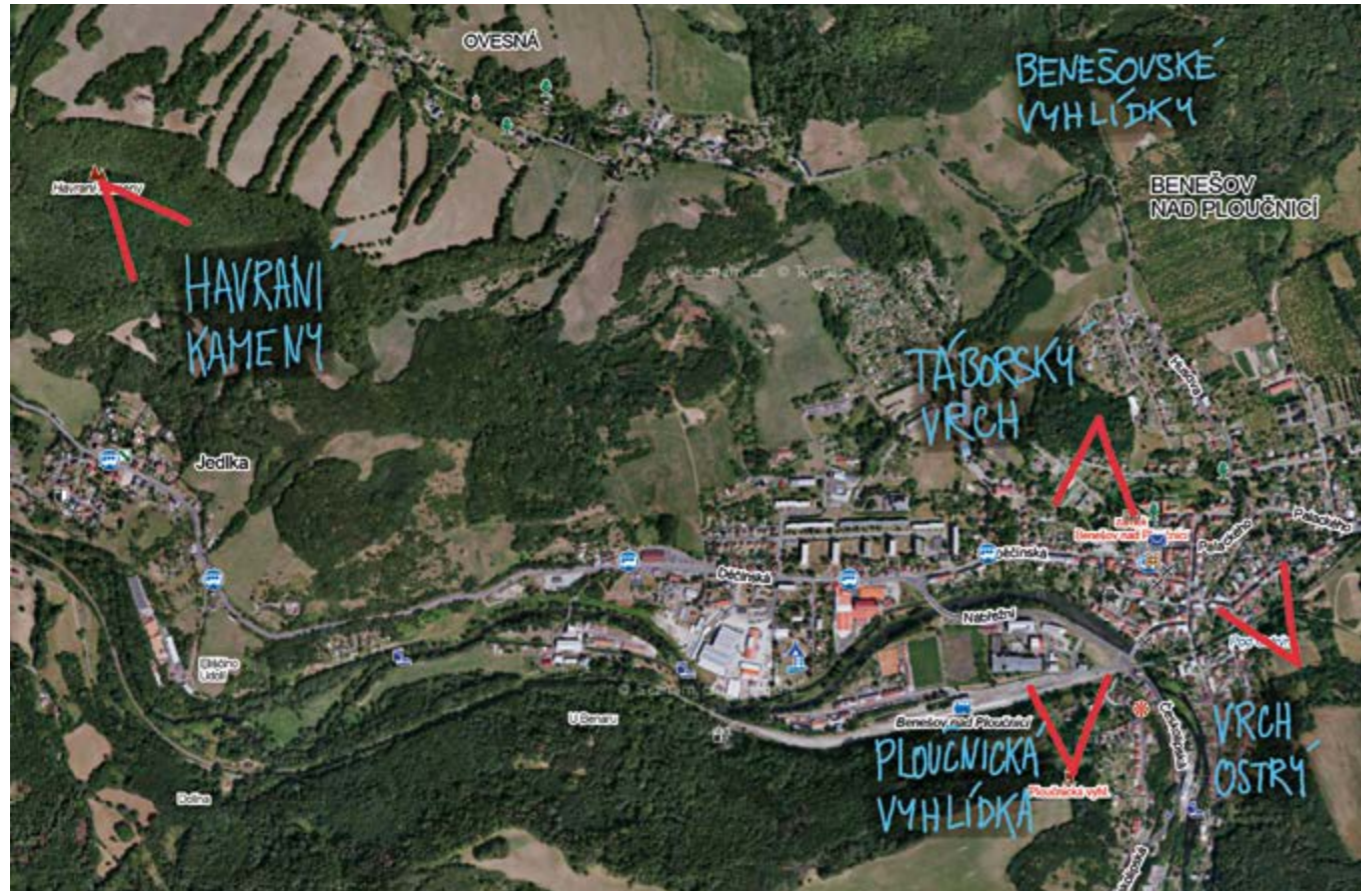


Návrh vytvoření kempu pro karavany na bývalém škvárovém hřišti.

Vyhledky na město a vyhlídkový okruh

Vyhledka na Táborském vrchu bude součástí pěšího okruhu kolem Benešova. Společně s Ploučnickou vyhlídkou, s vyhlídkou pod Ostrým a s obnovenou vyhlídkou na Havraních skalách. Každé místo nabídne jedinečný pohled na město, který ukáže pokaždé jeho jinou tvář. Vznikne tak příjemná trasa přibližně 11 km dlouhá, která se dá zvládnout jako jednodenní výlet. Začátek i konec je na upraveném náměstí Míru v centru města.

*Návrh pro
Benešovské vyhlídky.*



“Město lososů”

Výskyt lososa obecného a jeho pravidelný tah i rozmnožování přímo v toku Ploučnice v okolí Benešova je raritou na celostátní úrovni, ačkoliv jde o poměrně obtížně spatřitelný a velmi křehký jev. Navrhujeme proto vytvoření “lososí vyhlídky” v rámci širší revitalizace nábřeží u Ploučnice a vznik minimálně altánu/informačního panelu, který by popisoval nejen biologii lososa, ale i pohnutou historii jeho života v českých řekách a výjimečnost jeho výskytu v Ploučnici. Zároveň je ale třeba vyvarovat se příliš vysoké návštěvnosti koryta řeky, která by (především mimo město) mohla napáchat značné škody - plašením vydry říční (která zde žije také), ale i třeba populárním přemisťováním kamenů v korytě řeky v místě lososích trdlišť.

V úvahu připadá také vytvoření drobného “lososího muzea” v centrální části města, které by uspokojilo náročnější návštěvníky a věnovalo se lososí tematice do hloubky, případně zpřístupnilo téma atraktivně i dětem. Turistickou atraktivitu zvyšuje unikátnost a originalita místa. Výskyt lososů za to jistě považovat lze. V tomto směru pak lze uvažovat také například o uspořádání městských “lososích” slavností (v českých podmínkách by se jednalo o zcela ojedinělou akci na rozdíl od třeba řemeslných tržič). Každopádně doporučujeme tyto slavnosti směřovat do centra města a/nebo mimo období tření lososů, případně zajistit to, aby lososi nebyli ohroženi hlukem či nechtěným a nadměrným výskytem lidí v korytu řeky.

— Vztah a péče o krajinu

Z katastru nemovitostí vyplývá, že městu Benešov nad Ploučnicí patří poměrně velký kus volné krajiny i intravilánu. Považujeme to za obrovskou výhodu (většina obcí v ČR takto rozsáhlé pozemky nemá), nicméně je poměrně zásadní s krajinou zacházet systematicky. Navrhujeme proto vytvoření krajinného plánu, který by péči o krajinu rámoval a obsahoval jak obecné principy, tak konkrétní zásahy, které by udržovaly a rozvíjely potenciál benešovské krajiny. Některé obecnější zásady jsou obsaženy v *Plánu péče CHKO České středohoří* a v zásadách péče o stávající evropsky významné lokality (tzv. EVL, <https://www.ochrana-prirody.cz/uzemni-ochrana/natura-2000/evropsky-vyznamne-lokality/>), konkrétně EVL Dolní Ploučnice a EVL Dobrná. Zbývá krajina se však ocitá ve “vakuu” (včetně přechodové zóny mezi městem a volnou krajinou). Navrhujeme proto nastavit rámcová pravidla péče o krajinu, rozpracovatelná ve zmíněném, podrobnějším krajinném plánu.

Z přírodních prvků, které významně ovlivňují město nelze nezpomenout povodně, které jsou zde poměrně časté, průměrně jednou za 20 až 30 let. Naposledy to bylo v roce 2009, kdy voda dosahovalo do Palackého či Žižkovi ulice (rozvodnění Bystré).

Udržení současné sítě starých, cenných dřevin a jejich případné doplňování patří mezi nejméně náročné činnosti (jak finančně, tak vyčleněním pracovníků) a přitom má značný pozitivní efekt na krajinnou biodiverzitu a genius loci. V nepřímém důsledku lze předpokládat též výrazný pozitivní vliv na měkkou turistiku.



Pastevní kulturní krajina je typická pro širší okolí Benešova. Je pozůstatkem rozsáhlých sadů, které byly pro okolí města typické. Dnes jde o dožívající krajinu, která bude bez základní péče, například dosazování odumírajících dřevin, postupně zanikat.

Extenzifikace sečení trávníků a citlivá péče o brownfieldy

Vzhledem k historii území se na katastru obce nachází velká řada různě pestrých a sečených trávníků s pestrou historií. Některým se pravidelného (a potřebného sečení) o správné intenzitě nedostává, některé jsou zase sečeny zbytečně často. Navrhujeme proto změnu režimu sečení trávníků s využitím ploškovité/mozaikovitě seče. Povede to jak k jejich celkově lepšímu stavu (vyšší biodiverzitě a tím i estetické hodnotě), tak i k jejich vyšší odolnosti například vůči klimatickým výkyvům.

Brownfieldy pak obsahují kromě různě ruderálních trávníků (vegetace osidlující lidskou činností narušená či zpustlá místa) i časté spontánně vzniklé úseky vegetace, které mají často vyšší hodnotu než okolní pěstovaná krajina. Navrhujeme začlenění těchto úseků do živé městské krajiny a přizpůsobení péče jejich charakteru.

Spontánně vzniklá vegetace brownfieldu je často velmi hodnotná. Zde brownfield u sídliště.



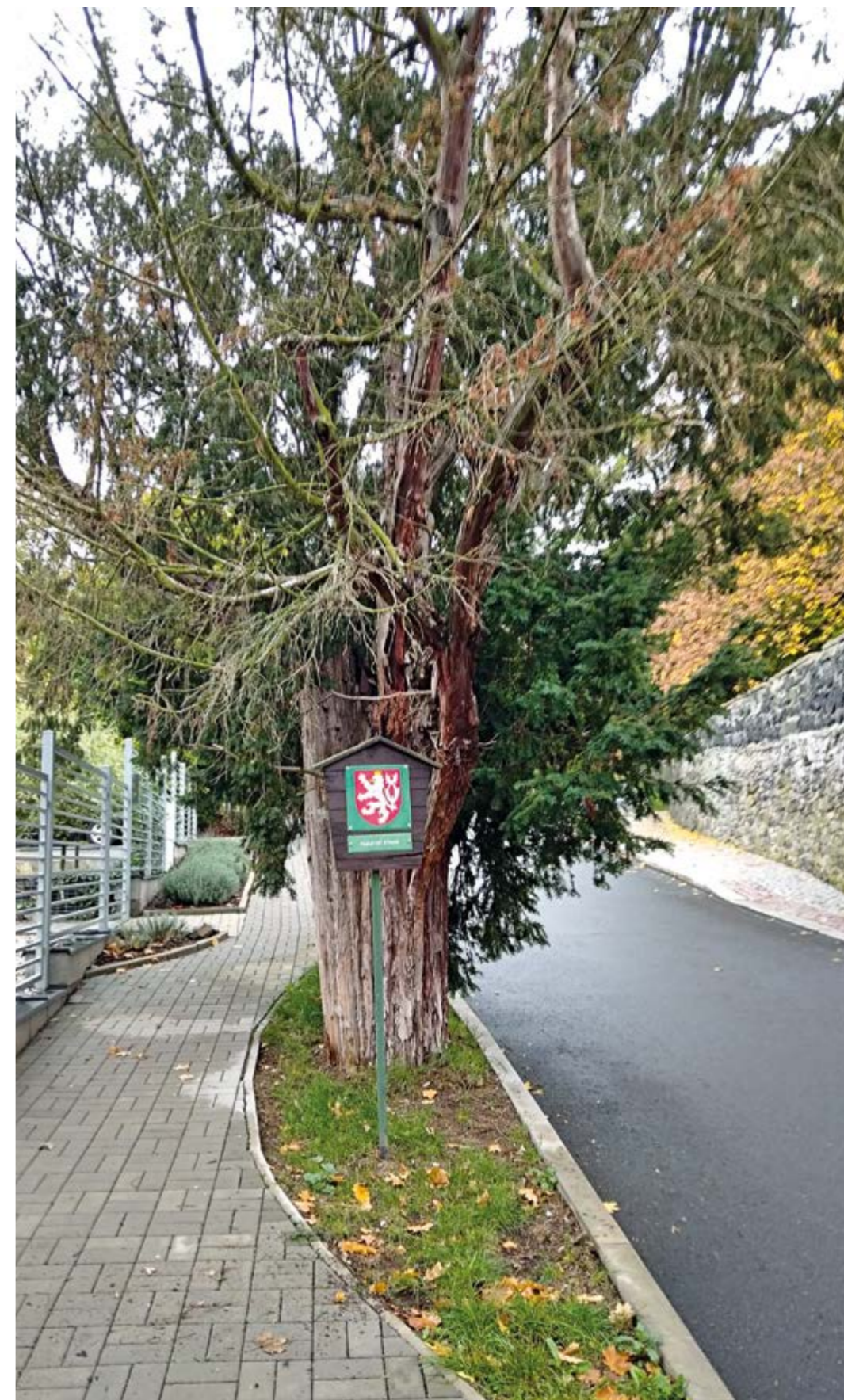
Revitalizace městské zeleně

Městská zeleň v Benešově je mozaikou starších, předválečných výsadeb (i původně volné kulturní krajiny, kterou město "spolklo" během moderní expanze) a novějších, většinou za socialismu vysazovaných parků a dřevin. Největším úsekem této novější městské vegetace je sídliště, kde se nachází původní typizovaná vegetace, složená převážně z jehličnanů (smrků pichlavých, ztepilých a vejmutovky) a doplněná tradičně o občasně porosty šeráků. Navrhujeme tyto úseky revitalizovat a přeměnit postupně druhovou skladbu tak, aby odpovídala současné klimatické prognóze, a by také více odpovídala kontextu území. V praxi to znamená postupné odstraňování nepůvodních jehličnanů a jejich nahrazení listnatými stromy nebo i geograficky odpovídajícími exotickými stromy jako je dub zimní, dub červený, liliovník tulipánokvětý či jerlín japonský).

Pohled na neutěšenou sídlištní krajinu. Navrhujeme citlivé doplnění o druhy přirozeně se vyskytující v okolní krajině a propojující tak město s lokálním kontextem.



Typická ukázka pasivní ochrany přírody a statického, nevhodného přístupu ke krajině města. Tis obchvácený silnicí a dlažbou zjevně trpí, je umístěn jen jako neživá památka v betonové džungli.



Vegetace na zbytku katastru města je též zajímavá a plná hodnotných solitérů i skupin keřů. Velmi hodnotný je také porost relativně starých olší v okolí Ploučnice. Při okrajích města se nachází několik hodnotných ovocných alejí. Doporučujeme vytvoření detailního a dlouhodobého plánu péče o dřeviny tak, aby bylo zabráněno náhlému přestárnutí velké většiny dřevin najednou a starší, nemocné stromy byly průběžně nahrazovány novými.

Zprůchodnění krajiny

Kromě obnovy starých cest je zásadní zprůchodnění i těch, které by měly fungovat v současnosti, například zelená turistická cesta z Havraních kamenů do Ovesné je dnes přehrazená elektrickým ohradníkem.

Zásahy týkající se zprůchodnění krajiny se dají rozdělit na dva typy:

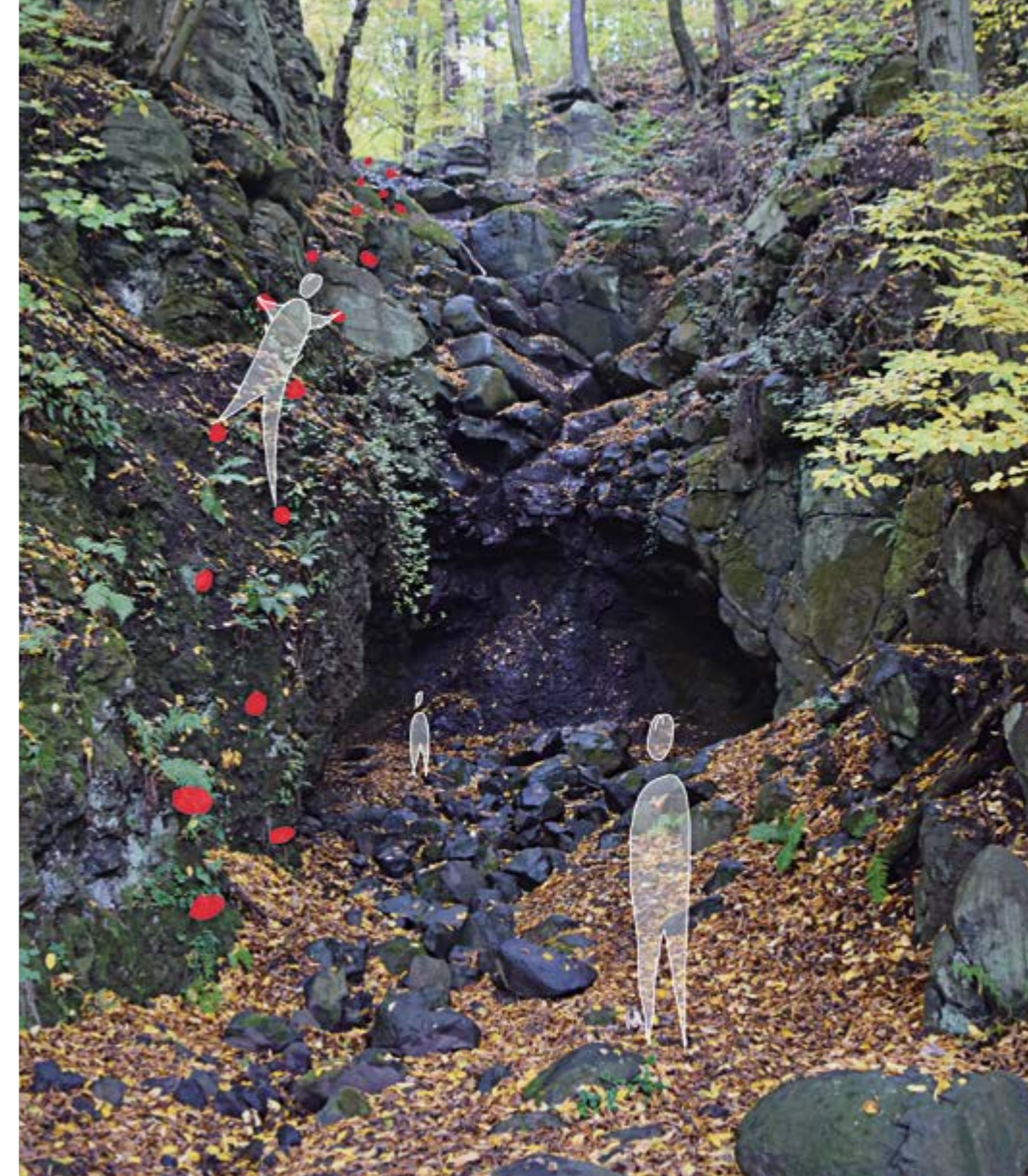
- 1) Rekonstrukce a doplnění stávajících cest (kamenné chodníky, přidání sezení), což pomůže zlepšit využitelnost stávajících cest.
- 2) Vložení nových drobných prvků do krajiny (vrch Ostrý, vodopád), čímž se zatraktivní již existující cíle procházek a výletů v krajině.



Úprava chodníku k Havraním kamenům.



Přidání sezení na cestě do Malé Veleně.



Lezení podél vodopádu.



Přidávání nových prvků do krajiny, například rámu "obrazu" na vyhlídku z vrchu Ostrý.

Zprůchodnění cest je opět vhodné propojit s obnovou kulturní krajiny. V okolí nově vzniklých nebo obnovených cest lze sázet stromy nebo decentně umístit drobný mobiliář.

Druhá skladba městských lesů

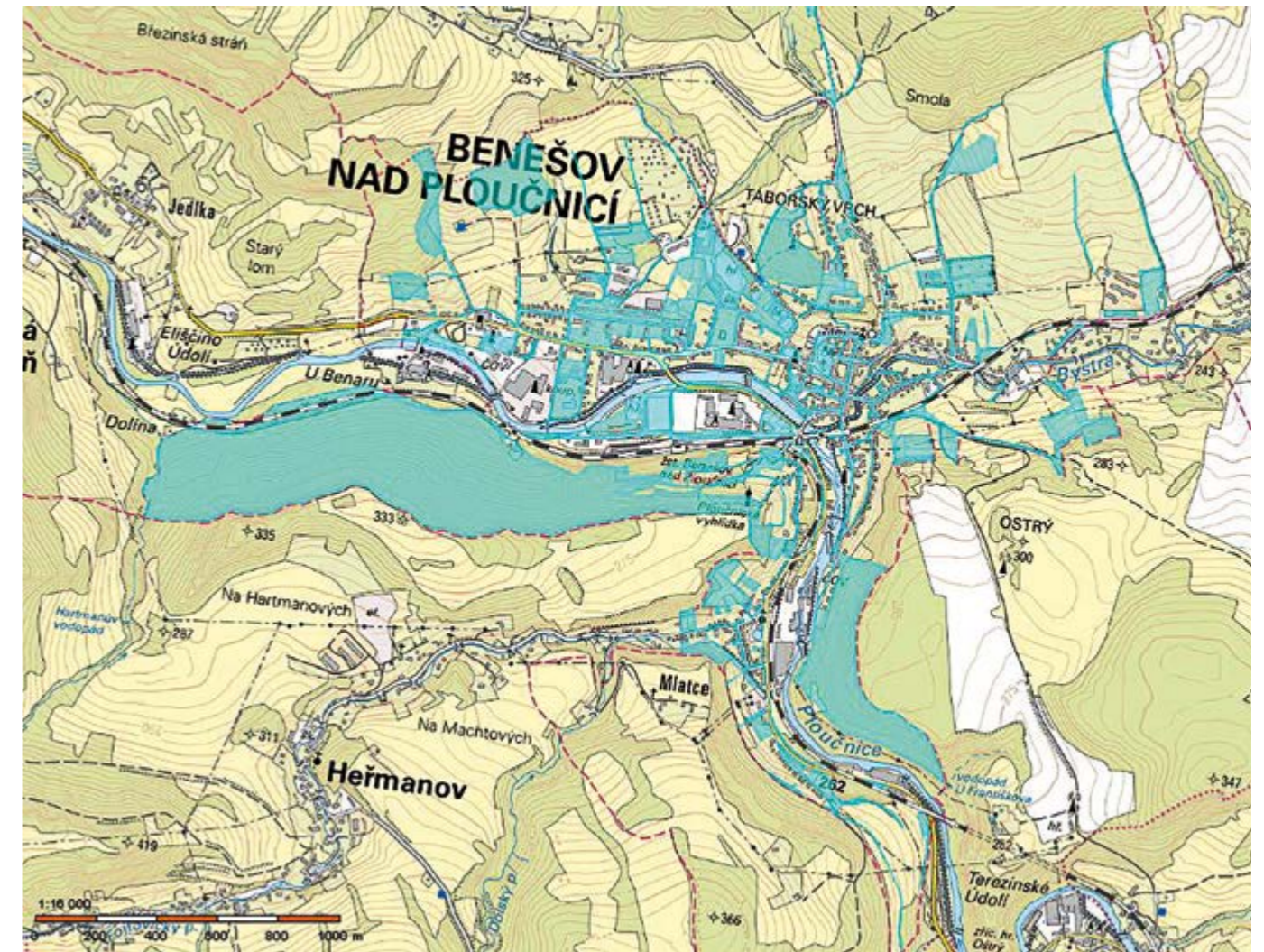
Městské lesy s vysokým procentním podílem smrku v současnosti značně odumírají. Může za to sekvence několika velmi suchých a teplých let, která bývá dáována do souvislosti s globální klimatickou změnou. Navrhujeme proto výrazné zohlednění přirozené druhové skladby a přirozené obnovy při dalším hospodaření s lesními pozemky v katastru města.



Oba lesní porosty jsou v majetku města Benešova. Horní les má přirozenou skladbu, je v horní části katastru a není zjevně nijak dotčen klimatickými výkyvy. V lese na dolním obrázku (nedaleko Ploučnické vyhlídky) došlo k masivnímu odumírání nevhodně vysázeného smrku. K obnově lesa lze v obou případech využít přirozeného zmlazení bez vysazování jehličnanů.



V místech, kde už smrkové porosty masivně odumřely, lze využít přirozeného zmlazení a nechat zde vyrůst porosty, vzniklé z přirozené obnovy.



Mapa obecních pozemků na katastru Benešova. (Z databáze ČZÚK).

Přílohy

— Reference

Albrecht, K. 2015: Ideová architektonická studie Ostrov – Benešov nad Ploučnicí.

Hlavní výkres územního plánu Benešova nad Ploučnicí (poskytnuto MÚ Benešov nad Ploučnicí).

Hrušková, N., Miškovský, J. 2020: Strategický plán rozvoje města Benešov nad Ploučnicí.

Komunitní plán péče města Benešov nad Ploučnicí 2017–2019. MÚ Benešov nad Ploučnicí.

Kutáček, S. (ed.) 2007: Penězům na stopě. Měření vašeho dopadu na lokální ekonomiku pomocí LM3. Trast pro ekonomiku a společnost.

Nováková, V. a kol. 2017: Manuál dobré praxe reklamy a označování prodejen městské části Brno-střed. MČ Brno-střed.

Petříček, V. (ed.) 1999: Péče o chráněná území I - nelesní biotopy. AOPK. Praha.

Plán péče o chráněnou krajinnou oblast České středohoří na období 2015–2024. AOPK ČR, Správa chráněné krajinné oblasti České středohoří.

Soukup, T. 2019: Demografická studie Benešova nad Ploučnicí a okolní obce.

Strategický plán rozvoje města Benešov nad Ploučnicí: 2015, SPF Group.

Strategie komunitně vedeného místního rozvoje MAS Labské skály 2014–2020.

Strategie rozvoje cestovního ruchu v Ústeckém kraji 2015–2020. SPF Group, 2015.

Strategie rozvoje Ústeckého kraje do roku 2027. SPF Group, 2016.

Šefl, V. 2010: Benešov nad Ploučnicí. Střípky z minulosti našeho města. Benešov nad Ploučnicí.

Řešení prostranství náměstí Míru v Benešově nad Ploučnicí. Studio City Upgrade. 2018.

— Použité online databáze

Agentura přírody a krajiny České republiky (AOPK). Mapová galerie. (<https://aopkcr.maps.arcgis.com/>)

Český statistický úřad (ČSÚ). Vlastní výběr dat za Českou republiku, ORP Děčín a Benešov nad Ploučnicí ve vlastním zpracování. (www.czso.cz)

Český úřad zeměměřický a katastrální (ČÚZK). (<https://ags.cuzk.cz/archiv/>)

Geoportál. (www.geoportal.gov.cz)

Geovědní mapy. Česká geologická služba. (www.mapy.geology.cz)

OLDMAPS.GEOLAB.CZ. Prezentace starých mapových děl z území Čech, Moravy a Slezska. (www.oldmaps.geolab.cz)

Otevřená data Ministerstva práce a sociálních věcí a Úřadu práce České republiky (MPSV a ÚP ČR). Data o zaměstnanosti ve vlastním zpracování. (www.data.mpsv.cz)

Ústřední archiv zeměměřictví a katastru (ÚAZK). (www.archivnimapy.cuzk.cz)

— Zdroje map a fotografií

Zdrojem použitých leteckých snímků, uličních pohledů a zobrazení katastru nemovitostí jsou:

<https://mapy.cz>

<https://nahlizenidokn.cuzk.cz>

<https://google.cz/maps>

Zdrojem historických fotografií jsou:

Společně pro pro lepší město, <http://spolecneprolepsimesto.cz/>

Autoři fotografií jsou:

Adam Bedřich, Michal Beránek, Vojtěch Luxemburk, Jan Albert Šturma

— Výsledky ankety

Výsledky ankety jsou dostupné zde:

<https://docs.google.com/forms/d/1aNZfmeKvp50kdKWD6bFFXQ9s-cqygjTGNrsr-2PqImhc/edit>

— Seznam národních kulturních památek v Benešově nad Ploučnicí

Areál kat. č. 1000146832 – zámek Benešov nad Ploučnicí

Objekt, kat. č. 1000146832_0002 – torzo domku branného

Objekt, kat. č. 1000146832_0024 – brána III

Objekt, kat. č. 1000146832_0028 – pekárna

Objekt, kat. č. 1000146832_0026 – kočárovna

Objekt, kat. č. 1000146832_0001 – palác zv. Horní zámek

Objekt, kat. č. 1000146832_0013 – palác Wolfa ze Salhausenu zv. Dolní zámek (Volfův zámek)

Objekt, kat. č. 1000146832_0012 – palác Jana ze Salhausenu zv. Dolní zámek

Objekt, kat. č. 1000146832_0003 – hospodářský objekt

Objekt, kat. č. 1000146832_0022 – dům zv. Černínský (Morzinovský zámek)

Objekt, kat. č. 1000146832_0023 – dům zv. Starschedelovský (Ballamův dům)

Objekt, kat. č. 1000146832_0027 – dům zv. Konojedský

Objekt, kat. č. 1000146832_0014 – ohradní zeď III se spojovací chodbou a brankou

Objekt, kat. č. 1000146832_0005 – brána I.; objekt, kat. č. 1000146832_0006 – nádvoří Horního zámku

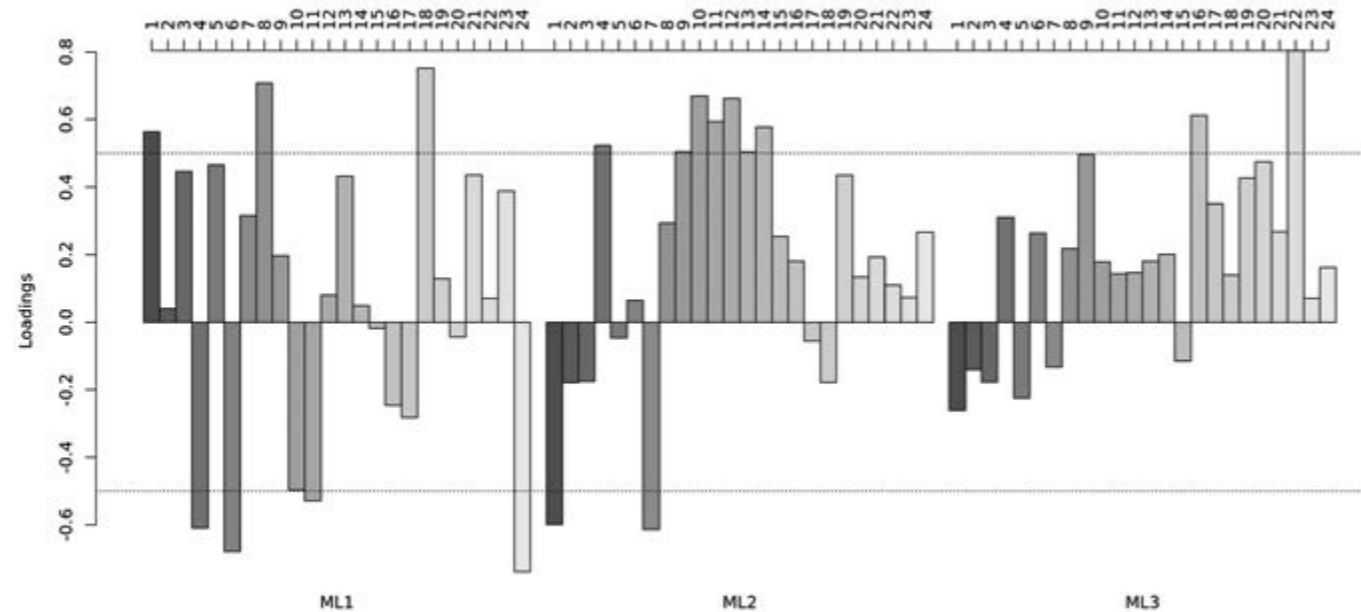
Objekt, kat. č. 1000146832_0004 – hradební zeď s chodbou do kostela

Objekt, kat. č. 1000146832_0015 – nádvoří Dolního zámku

Objekt, kat. č. 1000146832_0021 – ohradní zeď VI s branou II

Objekt, kat. č. 1000146832_0010 – zahrada
 Objekt, kat. č. 1000146832_0007 – ohradní zeď I. se dvěma brankami
 Objekt, kat. č. 1000146832_0016 – ohradní zeď IV. s brankou

— Statistická analýza dat a její výstupy pro Benešov nad Ploučnicí



Výstup faktorové analýzy pro 3 faktory. Analýza probíhala v celém území Benešova, rozděleném na 98 polygonů. Jednotlivé faktory jsou označeny zkratkami "ML1", "ML2" a "ML3" (a jsou podrobněji popsány v textu v kapitole "Výstup mezioborové statistické analýzy" v části "Mezioborová syntéza a projektové záměry"). Mínusové hodnoty na ose Y představují negativní korelace, plusové pozitivní.

Popis jednotlivých faktorů v číselném rozsahu 1 – 24 zde:

- 1 konektivita krajiny
- 2 hospodaření - trávníky
- 3 stav kulturní a komponované krajiny
- 4 biodiversita
- 5 stávající péče o krajinu
- 6 přítomnost významných dřevin a starých stromů
- 7 vzdálenost od centra Benešova n.Pl.
- 8 genius loci
- 9 architektonické hodnoty v území
- 10 lidské osídlení
- 11 dopravní dostupnost motorovými vozidly
- 12 je lokalita součástí městské památkové zóny?
- 13 mobiliář – potřeba umístění mobiliáře
- 14 potřeba revitalizace veřejných prostranství
- 15 MŠ a ZŠ

- 16 lokální ekonomika
- 17 regionální produkt
- 18 oblíbenost míst
- 19 kulturně-společensko-sportovní život
- 20 neoblíbenost místa a vyhýbání se místu (kriminalita, zanedbanosti, apod.)
- 21 turistická atrakce
- 22 potenciál pro rozvoj podnikání
- 23 potenciál pro provázené programy pro návštěvníky
- 24 stáří urbánních struktur

