

# KOMUNITNÍ PLÁN

PÉČE A ROZVOJE  
SOCIÁLNÍCH  
SLUŽEB PRO  
MĚSTO BENEŠOV  
NAD PLOUČNICÍ



**2024**

ACoRD CZ, z.s.  
Bozděchova 99/6,  
400 01 Ústí nad Labem  
IČ: 08582408

## OBSAH

<b>1</b>	<b>ÚVOD</b> .....	<b>5</b>
1.1	Východiska a způsob zpracování.....	6
1.2	Členění výstupu .....	7
<b>2</b>	<b>ANALYTICKÁ ČÁST</b> .....	<b>8</b>
2.1	Zhodnocení plnění předchozího plánu .....	9
2.2	<b>Sociodemografická analýza</b> .....	<b>12</b>
2.2.1	Vývoj počtu obyvatel a pohyb obyvatelstva	12
2.2.1	Věková struktura	14
2.2.2	Struktura obyvatelstva podle rodinného stavu	17
2.2.3	Vzdělanostní struktura	18
2.2.4	Predikce vývoje obyvatelstva	19
	Prognóza vývoje obyvatelstva POÚ Benešov nad Ploučnicí .....	19
	Projekce obyvatelstva v Ústeckém kraji do roku 2070.....	22
2.2.1	Příspěvek na péči a další dávky	24
	Příspěvek na péči – celkem .....	24
	Příspěvek na péči – pobytová zařízení a terénní sociální služby .....	28
	Příspěvek na mobilitu .....	29
	Průkazy OZP.....	30
2.3	<b>Analýza potřeb</b> .....	<b>32</b>
	Specifické cílové skupiny .....	32
	Šetření mezi zástupci obcí .....	34
	Šetření mezi zástupci aktérů pomoci na území Benešovska .....	35
2.4	<b>Poskytování sociálních služeb na území POÚ Benešov nad Ploučnicí</b> .....	<b>39</b>
2.5	<b>SWOT analýza</b> .....	<b>43</b>
<b>3</b>	<b>STRATEGICKÁ ČÁST</b> .....	<b>45</b>
3.1	<b>Vize</b> .....	<b>46</b>
3.1	<b>Přehled priorit a opatření</b> .....	<b>47</b>
3.1.1	Priorita č. 1 – Podpora terénních a ambulantních forem sociálních a návazných služeb pro osoby se zdravotním postižením a seniory	47
3.1.2	Priorita č. 2 – Podpora sociálních a návazných služeb pro osoby ohrožené rizikovými jevy	47
3.1.3	Priorita č. 3 – Řízení sítě sociálních a návazných služeb a procesy plánování těchto služeb	48
3.2	<b>Priority a opatření</b> .....	<b>49</b>
3.2.1	Priorita č. 1 – Podpora terénních a ambulantních forem sociálních a návazných služeb pro osoby se zdravotním postižením a seniory	49
3.2.1	Priorita č. 2 – Podpora sociálních a návazných služeb pro osoby ohrožené rizikovými jevy	54
3.2.1	Priorita č. 3 – Řízení místní sítě sociálních a návazných služeb	58
<b>4</b>	<b>POUŽITÉ ZDROJE</b> .....	<b>63</b>

## SEZNAM TABULEK, GRAFŮ, OBRÁZKŮ A MAP

Tabulka 1 Přírůstek obyvatel, vybraná území, v letech 2008 a 2022 .....	13
Tabulka 2 Ukazatele věkového složení obyvatel, vybraná území, v letech 2008 a 2022 .....	16
Tabulka 3 Příjemci příspěvku na péči, územní obvod obce s POÚ Benešov nad Ploučnicí a obec Benešov nad Ploučnicí, 2018–2023 .....	24
Tabulka 4 Příjemci příspěvku na péči – podle stupně závislosti, POÚ Benešov nad Ploučnicí a obec Benešov nad Ploučnicí, v letech 2018–2023.....	25
Tabulka 5 Příjemci příspěvku na péči – podle věkové skupiny, POÚ Benešov nad Ploučnicí, v letech 2018–2023 .....	26
Tabulka 6 Příjemci příspěvku na péči – podle věkové skupiny, obec Benešov nad Ploučnicí, v letech 2018–2023 .....	26
Tabulka 7 Příjemci příspěvku na péči, pobytová zařízení, POÚ Benešov nad Ploučnicí a obec Benešov nad Ploučnicí, 2018–2023 .....	28
Tabulka 8 Příjemci příspěvku na péči, terénní sociální služby, POÚ Benešov nad Ploučnicí a obec Benešov nad Ploučnicí, 2018–2023 .....	28
Tabulka 9 Počet osob s PAS posouzených pro účely PnP s diagnózou F84, Ústecký kraj a jeho okresy, v r. 2023	33
Tabulka 10 Počty osob s PAS ve školách, Ústecký kraj a jeho okresy, 2010–2023 .....	33
Tabulka 11 Počet unikátních pacientů s vykázanou diagnózou PAS-F84, Ústecký kraj a jeho okresy, vybrané roky .....	33
Tabulka 12 Počet pacientů, okres Děčín, v letech 2017 a 2022 .....	34
Tabulka 13 Přehled sociálních služeb dostupných obyvatelům z území POÚ Benešov nad Ploučnicí .....	39
Obrázek 1 Počet obyvatel, vybraná území, v letech 2008–2022 (k 31. 12.).....	12
Obrázek 2 Pohyb obyvatelstva v POÚ Benešov nad Ploučnicí v letech 2008–2022.....	13
Obrázek 3 Počet obyvatel dle hlavních věkových skupin, v POÚ Benešově n. P., v letech 2008–2022 (k 31. 12.)	14
Obrázek 4 Věkové skupiny (v %), v POÚ Benešově n. P., v letech 2008–2022 (k 31. 12.).....	14
Obrázek 5 Věkové skupiny (v %), vybraná území, 2022 (k 31. 12.) .....	15
Obrázek 6 Index stáří a průměrný věk ve městě Benešov n. P. v letech 2008–2022 (k 31. 12.).....	15
Obrázek 7 Obyvatelstvo podle rodinného stavu (v %), vybraná území, SLDB 2021.....	17
Obrázek 8 Obyvatelstvo v POÚ Benešov nad Ploučnicí a okolních obcích podle rodinného stavu, SLDB 2021 ...	18
Obrázek 9 Vývoj celkového počtu obyvatel dle tří prognostických modelů .....	19
Obrázek 10 Vývoj počtu obyvatel dle 3 věkových skupin, Benešov n. P. ....	20
Obrázek 11 Vývoj počtu obyvatel dle 3 věkových skupin, okolní obce .....	20
Obrázek 12 Vývoj počtu obyvatel starších 65 let a starších 80 let .....	21
Obrázek 13 Projekce počtu obyvatel v Ústeckém kraji v letech 2019–2071 (k 31. 12.) .....	22
Obrázek 14 Přirozený a migrační přírůstek obyvatelstva v letech 2019 až 2070 v Ústeckém kraji .....	22
Obrázek 15 Projekce průměrného věku obyvatel a indexu stáří v Ústeckém kraji v letech 2019–2071 (k 31. 12.) .....	23
Obrázek 16 Projekce podílu obyvatel v hlavních věkových skupinách (v %) v Ústeckém kraji v letech 2019–2071 (k 31. 12.) .....	23
Obrázek 17 Příjemci příspěvku na péči – podle stupně závislosti, POÚ Benešov nad Ploučnicí a obec Benešov nad Ploučnicí, v roce 2023 .....	25
Obrázek 18 Příjemci příspěvku na péči – podle věkové skupiny (podíl, v %), POÚ Benešov nad Ploučnicí a obec Benešov nad Ploučnicí, v roce 2018 a 2023 .....	27
Obrázek 19 Příjemci příspěvku na mobilitu podle věkových skupin v POÚ Benešov nad Ploučnicí, v letech 2017–2022 (k prosinci daného roku) .....	29
Obrázek 20 Příjemci příspěvku na mobilitu podle věkových skupin (v %) v POÚ Benešov nad Ploučnicí, v letech 2017–2022 (k prosinci daného roku) .....	29
Obrázek 21 Držitelé průkazů TP dle věku držitele v POÚ Benešov nad Ploučnicí, v letech 2017–2022.....	30
Obrázek 22 Držitelé průkazů ZTP dle věku držitele v POÚ Benešov nad Ploučnicí, v letech 2017–2022.....	30
Obrázek 23 Držitelé průkazů ZTP/P dle věku držitele v POÚ Benešov nad Ploučnicí, v letech 2017–2022 .....	31
Obrázek 24 Nově vydané průkazy OZP dle věku držitele v POÚ Benešov nad Ploučnicí, v letech 2017–2022 .....	31
Obrázek 25 Počet osob s PAS posouzených pro účely PnP s diagnózou F84, Ústecký kraj a jeho okresy, ve vybraných letech.....	33
Obrázek 26 Pokrytí Ústeckého kraje zařízeními sociálních služeb poskytovaných pro osoby s PAS.....	42

## SEZNAM ZKRATEK

BNP	Benešov nad Ploučnicí
ČR	Česká republika
ČSSZ	Česká správa sociálního zabezpečení
ČSÚ	Český statistický úřad
DPS	domov pro seniory
DZR	domov se zvláštním režimem
EU	Evropská unie
MPSV	Ministerstvo práce a sociálních věcí
NZIS	Národní zdravotnický informační systém
OA	osobní asistence
OS	odlehčovací služby
OP	operační program
ORP	obec s rozšířenou působností
OZP	osoby se zdravotním postižením
PAS	osoby s poruchou autistického spektra
POÚ	pověřený obecní úřad
PNP	příspěvek na péči
PS	pečovatelská služba
SF EU	Strukturální fondy Evropské unie
SLDB	sčítání lidu, domů a bytů
SO ORP	správní obvod obce s rozšířenou působností
ÚK	Ústecký kraj
ÚZIS	Ústav zdravotnických informací a statistiky ČR
VDB ČSÚ	Veřejná databáze Českého statistického úřadu



# 1 ÚVOD

# 1.1 VÝCHODISKA A ZPŮSOB ZPRACOVÁNÍ

---

V rámci tvorby Komunitního plánu péče a rozvoje sociálních služeb pro město Benešov nad Ploučnicí na období 2024-2028 probíhaly tyto činnosti a aktivity:

- Aktualizace demografických dat a prognóz
- Analýza potřeb:
  - Analýza dat příspěvku na péči, dávek hmotné nouze, specifických cílových skupin a dalších socioekonomických ukazatelů vztahujících se k problematice plánování sociálních služeb.
  - Sekundární analýza potřeb z dostupných analytických a strategických dokumentů.
  - Výzkumné šetření potřeb mezi klíčovými aktéry v oblasti poskytování sociálních a návazných služeb na území POÚ Benešov nad Ploučnicí.
- Analýza dostupných kapacit sociálních služeb na území SO ORP Děčín.
- Analýza výstupů z naplňování aktuálního Komunitního plánu péče a rozvoje sociálních služeb.
- Zpracování Komunitního plánu péče a rozvoje sociálních služeb pro období 2024-2028.

Období platnosti plánu je stanoveno na 4 roky, tedy k roku 2028. Komunitní plán péče byl zpracován v období květen-listopad 2024 a na jeho zpracování se podíleli pracovníci Městského úřadu Benešov nad Ploučnicí, poskytovatelé sociálních a návazných služeb z území POÚ Benešov nad Ploučnicí (zejména prostřednictvím zapojení do výzkumu šetření potřeb) a externí zpracovatel ACoRD CZ, z.s.

## 1.2 ČLENĚNÍ VÝSTUPU

---

Komunitní plán péče má analytickou a strategickou část:

- Analytická část se zabývá rozbohem aktuální situace a vývojových trendů. Využívá především sekundární informační zdroje (statistické údaje, data a studie, analytické a koncepční dokumenty Ústeckého kraje apod.), a také zdroje primární (vlastní individuální polostrukturované rozhovory a konzultace s pracovníky MÚ Benešov nad Ploučnicí a dalšími aktéry působícími v oblasti sociálních služeb, školství, Policie apod.). Shrnutí této části je zpracováno metodou tzv. analýzy SWOT.
- Strategická část představuje utříděnou strategii dalšího rozvoje v oblasti sociální problematiky. V úvodu strategické části je navržena vize jako obecné vyjádření dlouhodobého rozvojového směru. Vzhledem ke skutečnosti, že z analytické části nevyplýnuly významné změny tohoto strategického směru je tato dlouhodobá vize totožná jako v předchozím Komunitním plánu péče. Pro každou z prioritních oblastí je navržena sada opatření, představujících skupiny konkrétních záměrů a intervencí. Je zde také uvedeno odůvodnění, popis opatření, klíčové aktivity vedoucí k naplnění opatření, klíčové cílové skupiny, výstupy a dopady opatření, role jednotlivých aktérů, harmonogram plnění opatření a zdroje financování.

Celý dokument se z důvodu komplexního řešení potřeb v sociální oblasti zabývá širším územím, nejen městem Benešov nad Ploučnicí, kterým je území POÚ Benešov nad Ploučnicí (platí jak pro analytickou část, tak pro strategickou část). Toto území zahrnuje následující města a obce: Benešov nad Ploučnicí, Dolní Habartice, Františkov nad Ploučnicí, Heřmanov, Horní Habartice, Malá Veleň, Merboltice, Starý Šachov, Valkeřice, Velká Bukovina a Verneřice.



# **2 ANALYTICKÁ ČÁST**



## 2.1 ZHODNOCENÍ PLNĚNÍ PŘEDCHOZÍHO PLÁNU

Analýza plnění předchozího plánu byla zacílena na evaluaci naplnění opatření a dále na případné zařazení těchto opatření do nového plánu. Zhodnocení plnění provedly (spolu se zpracovatelem analytické části) i pracovnice Městského úřadu Benešov nad Ploučnicí. Zdrojem statistických dat dokládajících naplnění jednotlivých opatření je rovněž Městský úřad Benešov nad Ploučnicí.

Priorita č. 1 Podpora setrvávání seniorů v domácím prostředí		
Název opatření	Způsob naplnění	Zařazení do nového plánu
Opatření 1.1 Rozvoj pečovatelské služby	<b>Splněno</b> Došlo k rozšíření terénních služeb – Agentura osobní asistenční služby, z.ú. Děčín, Valerie Homecare Děčín, Agentura domácí péče Anna Děčín	Ne jako opatření – nutné však průběžně sledovat potřebnost a poptávku po této službě.  Nové opatření zacílené na podporu etablovaných sociálních a návazných služeb.
Opatření 1.2 Udržení a rozvoj kapacit sociálního bydlení ve městě	<b>Splněno</b> Došlo k vybudování 3 sociálních bezbariérových bytů – ul. Sokolovská čp. 106 (prosinec 2020) – aktuálně všechny byty obsazeny, 7/23 - dokončení opravy bytu v čp.42 náměstí Míru – byt bezbariérový – přidělen jako sociální byt (opatrovanec, osoba v krizi atp.)	Ne jako opatření.
Opatření 1.3 Postupná bezbariérová úprava bytového fondu města	<b>Nebylo realizované</b> Beze změny.	Ano
Opatření 1.4 Udržení zajištění sociální práce prostřednictvím MÚ	<b>Splněno</b> Sociální práce je poskytována na velmi vysoké úrovni, vysoká kvalita poskytovaných služeb dle zákona o sociálních službách – potvrzeno kontrolou na úseku sociální práce KÚ ÚL sociální práce (sociální pracovnice Bc. Jitka Urgošová, DiS. – aktuálně úvazek 0,85 + 0,15 výkon opatrovnictví – momentálně 5 opatrovanců).	Ne jako opatření, klíčové je udržení sociální práce ve městě.
Opatření 1.5 Podpora zajištění poskytované paliativní péče	<b>Splněno</b> Navázán kontakt s Hospicem sv. Štěpána Litoměřice, který poskytuje lůžkovou i terénní paliativní péči kontaktní osoba: Dagmar Pelcová; rada města poskytla Hospici sv. Štěpána dotaci na činnost – 3/2022 - 3 000 Kč	Ne jako opatření – nutné však průběžně sledovat potřebnost a poptávku po této službě.  Nové opatření zacílené na podporu etablovaných sociálních a návazných služeb.
Priorita č. 2 Podpora služeb pro děti, mládež a rodinu ohroženou rizikovými jevy		

Název opatření	Způsob naplnění	Zařazení do nového plánu
Opatření 2.1 Posílení kapacit terénních programů a jejich rozšíření i mimo problematiku závislosti	<b>Splněno částečně</b> V září 2022 proběhla kolaudace nového CDM – moderní volnočasové centrum – nové kroužky, volnočasové aktivity apod.	Ano  Nové opatření zacílené na podporu etablovaných sociálních a návazných služeb.
Opatření 2.2 Vznik nízkoprahového zařízení pro děti a mládež	<b>Nebylo realizované</b> Činnosti v oblasti volnočasových aktivit i pro děti z rodin ohrožených sociálním vyloučením poskytuje CDM.  Město poskytuje dotace na volnočasový klub, který je otevřený každý všední den.  Byla zřízena pozice preventisty pro volnočasové aktivity.	Ano  Nové opatření zacílené na podporu etablovaných sociálních a návazných služeb.
Opatření 2.3 Zajištění programů primární prevence na ZŠ a MŠ	<b>Splněno</b> ZŠ má kvalitně zpracovaný plán prevence. Nově jsou zapojeni do projektu zaměřeného na primární prevenci.	Ne jako opatření – nutné však průběžně sledovat potřebnost a poptávku po této službě.
Opatření 2.4 Udržení podpory organizovaných volnočasových aktivit pro všechny sociální skupiny dětí a mládeže	<b>Splněno</b> Probíhá dlouhodobá podpora aktivit v CDM ze strany města. Celkem je v roce 2024 (září) k dispozici 82 kroužků v Benešově nad Ploučnicí, 1 kroužek v Dolních Habarticích a 1 ve Velké Bukovině.	Ne jako opatření – nutné však průběžně sledovat potřebnost a poptávku po této službě.  Nové opatření zacílené na podporu etablovaných sociálních a návazných služeb.
Opatření 2.5 Podpora pomoci s doučováním	<b>Splněno</b> Doučování je nabízeno v rámci činností CDM.	Ne jako opatření – nutné však průběžně sledovat potřebnost a poptávku po této službě.  Nové opatření zacílené na podporu etablovaných sociálních a návazných služeb.

**Priorita č. 3 Podpora informovanosti**

Název opatření	Způsob naplnění	Zařazení do nového plánu
Opatření 3.1 Pravidelná aktualizace informací o poskytovaných sociálních návazných a sociálních službách a jejich distribuce veřejnosti	<b>Splněno</b> Docházelo k publikování článků na webu a v Benešovských novinách.	Ano
Opatření 3.2 Podpora vzdělávacích programů ve finanční oblasti zacílených	<b>Splněno</b> Probíhala podpora aktivit NJP Litoměřice. NJP měla bezplatný pronájem nebytových prostor. Probíhala	Ne jako opatření – nutné však průběžně sledovat potřebnost a poptávku po této službě.

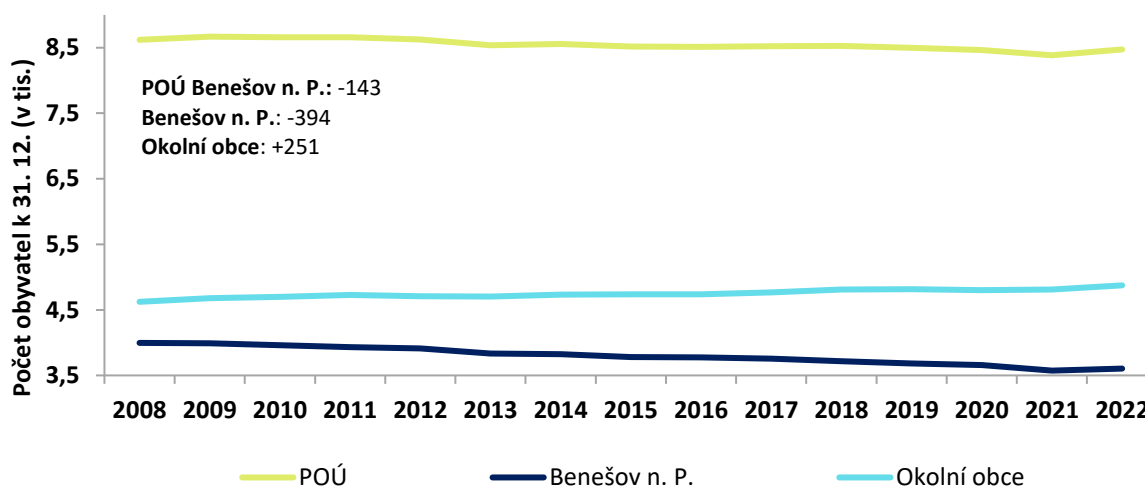
na ohrožené skupiny obyvatel	intenzivní spolupráce se sociální pracovníci města. Probíhala aktivní práce v terénu. Podpora ze strany MAS Labské Skály, z.s., zapojena je také Charita Děčín.	Nové opatření zacílené na podporu etablovaných sociálních a návazných služeb.
<b>Priorita č. 4 Podpora plánování sociálních služeb</b>		
<b>Název opatření</b>	<b>Způsob naplnění</b>	<b>Zařazení do nového plánu</b>
Opatření 4.1 Pravidelné zjišťování potřeb poskytování sociálních služeb na území města	<b>Splněno</b>  Je součástí činnosti všech sociálních služeb a sociálního pracovníka města (individuální vyhodnocování situací zájemců a uživatelů, depistáže, individuální plány apod.). K vyhodnocení dochází průběžně, výstupy jsou analyticky zpracovány v rámci analytické části plánu.	Ano
Opatření 4.2 Pravidelná aktualizace Komunitního plánu	<b>Splněno</b>  Probíhá v rámci tvorby plánu na navazující období.	Ano
Opatření 4.2 Zřízení stálé pracovní skupiny zaměřené na implementaci Komunitního plánu	<b>Nebylo realizované</b>	Ano

## 2.2 SOCIODEMOGRAFICKÁ ANALÝZA

### 2.2.1 VÝVOJ POČTU OBYVATEL A POHYB OBYVATELSTVA

Populace POÚ Benešov nad Ploučnicí zaznamenala celkově klesající trend, i když docházelo k meziročním poklesům, nárůstům a kolísáním. K 31. 12. 2022 čítala populace POÚ Benešov nad Ploučnicí téměř 8,5 tis. obyvatel. V tomto území ubylo od konce roku 2008 do konce roku 2022 celkem 143 obyvatel (-1,7 %). Podíváme-li se na početní vývoj populace z hlediska rozdělení území POÚ na město Benešov nad Ploučnicí a okolní obce spadající pod POÚ, pak vidíme, že spádové území početně převyšuje samotné město o téměř 1300 obyvatel. Celkově populace v okolních obcích narostla ve sledovaném období o 251 obyvatel (+5,4 %), ve městě Benešov nad Ploučnicí poklesla o 394 obyvatel (-10 %).

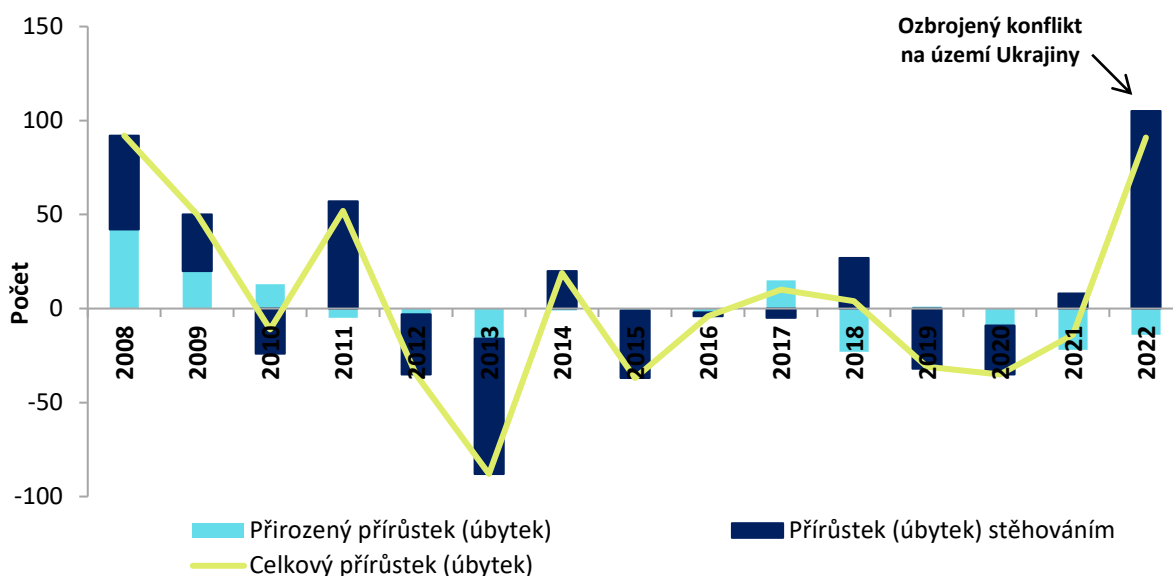
Obrázek 1 Počet obyvatel, vybraná území, v letech 2008–2022 (k 31. 12.)



Zdroj: ČSÚ 2024

Přírůstek migrací se v POÚ Benešov nad Ploučnicí s výjimkou pěti let pohyboval stále v záporných hodnotách. Výraznější nárůst migračního přírůstku nastal v r. 2022 – za jeho příčinu lze označit ozbrojený konflikt na území Ukrajiny a s ním spojený příliv osob, kterým byla udělena dočasná ochrana, do Česka. Obdobně i bilance přirozené změny byla s výjimkou čtyř let záporná. Pouze v letech 2008–2010 a 2017 byl evidován přirozený přírůstek.

Obrázek 2 Pohyb obyvatelstva v POÚ Benešov nad Ploučnicí v letech 2008–2022



Zdroj: VDB ČSÚ 2024

Demografický vývoj probíhal ve městě Benešov nad Ploučnicí odlišně oproti celému POÚ. Porovnáme-li jednotlivé faktory přírůstku obyvatel z hlediska rozdělení území POÚ na město Benešov nad Ploučnicí a okolní obce, jsou patrné výrazné rozdíly. V Benešově nad Ploučnicí populace poklesla (-308 obyvatel za celé období), naopak v okolních obcích narostla (371 obyvatel). Celkový přírůstek POÚ tak jde na vrub okolním obcím. V okolních obcích i v Benešově nad Ploučnicí nabýval v polovině let sledovaného období přirozený přírůstek kladných hodnot, celkově v okolních obcích činil 20 obyvatel, v případě města Benešov nad Ploučnicí je tento parametr záporný (-25 obyvatel). Také v případě migračního přírůstku jsou jeho výraznějším nositelem okolní obce (351 obyvatel celkem), zatímco samotné město jej výrazně snižuje (-283 obyvatel za celé období). Zatímco u okolních obcí se migrační přírůstek pohyboval víceméně trvale v kladných číslech, ve městě Benešov nad Ploučnicí tomu bylo přesně naopak.

Tabulka 1 Přírůstek obyvatel, vybraná území, v letech 2008 a 2022

		2008	2012	2016	2020	2022	Celkem za 2008–2022
Přírůstek přirozený	Benešov nad Ploučnicí	23	-	-	-17	-5	-25
	Okolní obce	19	-3	-2	8	-9	20
	POÚ Benešov nad Ploučnicí	42	-3	-2	-9	-14	-5
Přírůstek stěhováním	Benešov nad Ploučnicí	-21	-17	-7	-6	34	-283
	Okolní obce	71	-15	5	-20	71	351
	POÚ Benešov nad Ploučnicí	50	-32	-2	-26	105	68
Přírůstek celkový	Benešov nad Ploučnicí	2	-17	-7	-23	29	-308
	Okolní obce	90	-18	3	-12	62	371
	POÚ Benešov nad Ploučnicí	92	-35	-4	-35	91	63

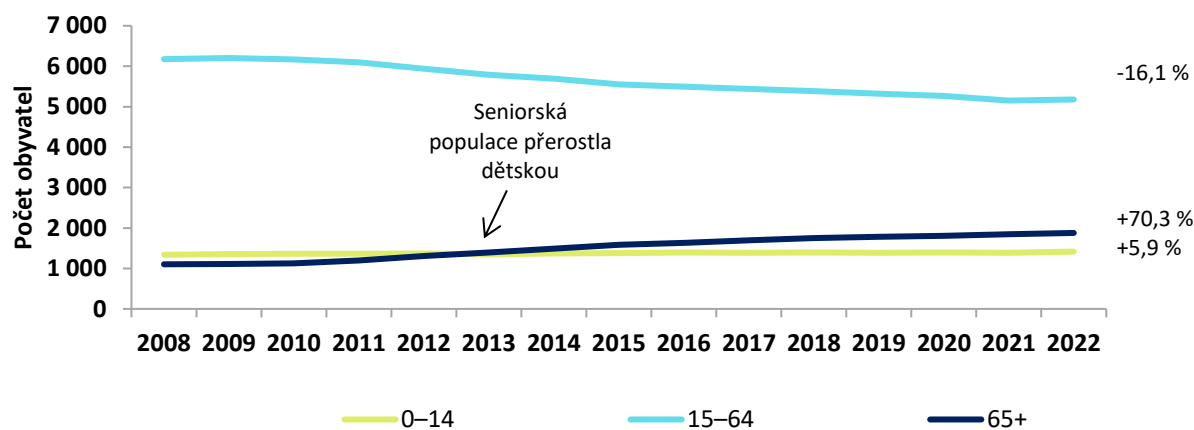
Pozn. Data k dispozici až za r. 2002.

Zdroj: VDB ČSÚ 2024, vlastní výpočty

## 2.2.1 VĚKOVÁ STRUKTURA

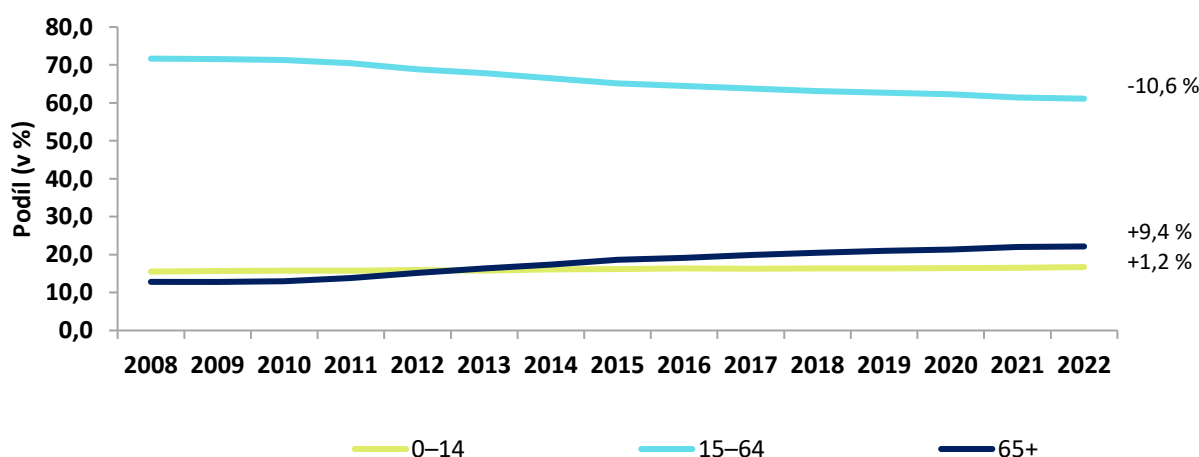
Absolutní a relativní zastoupení hlavních věkových skupin se v POÚ Benešov nad Ploučnicí vyvíjelo následovně. Ve sledovaném období se zvýšil početní stav osob v nejmladší a nejstarší hlavní věkové skupině, nejvíce v seniorské (+70,3 %). Dětská složka populace se ve sledovaném období rozrostla o 79 dětí na 1,4 tis. a představovala tak 16,7 % všech obyvatel. Seniorská složka reprezentující osoby starší 65 let, která má taktéž vzestupný trend, posílila o dalších 775 osob na téměř 1,9 tis. osob a její podíl na populaci dosáhl 22,2 %. Seniorská populace poprvé převýšila dětskou populaci v r. 2013 a tvořila 16,4 % populace. Počet osob v produktivním věku (15–64 let) má ve sledovaném období klesající trend, v roce 2022 činil jejich počet necelých 5,2 tis. osob (o 997 méně než v r. 2008). Osoby v produktivním věku představovaly 61,1 % všech obyvatel (o 10,6 p. b. méně než na konci roku 2008).

**Obrázek 3 Počet obyvatel dle hlavních věkových skupin, v POÚ Benešově n. P., v letech 2008–2022 (k 31. 12.)**



Zdroj: VDB ČSÚ 2024

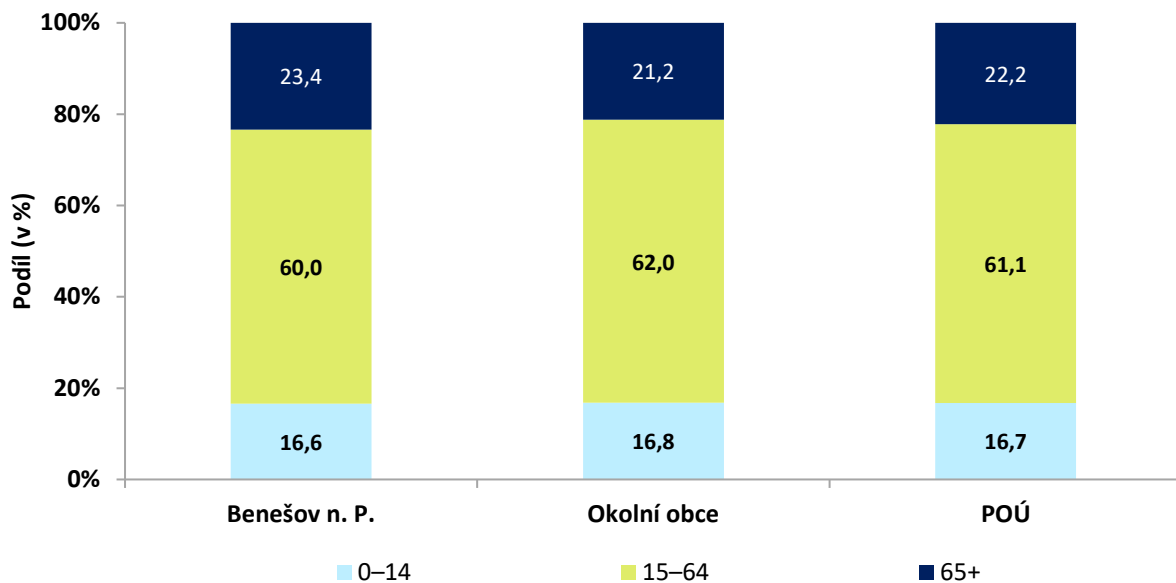
**Obrázek 4 Věkové skupiny (v %), v POÚ Benešově n. P., v letech 2008–2022 (k 31. 12.)**



Zdroj: VDB ČSÚ 2024

Porovnáme-li zastoupení hlavních věkových skupin z hlediska rozdělení území POÚ na město Benešov nad Ploučnicí a okolní obce, nejsou patrné výraznější rozdíly (obrázek níže).

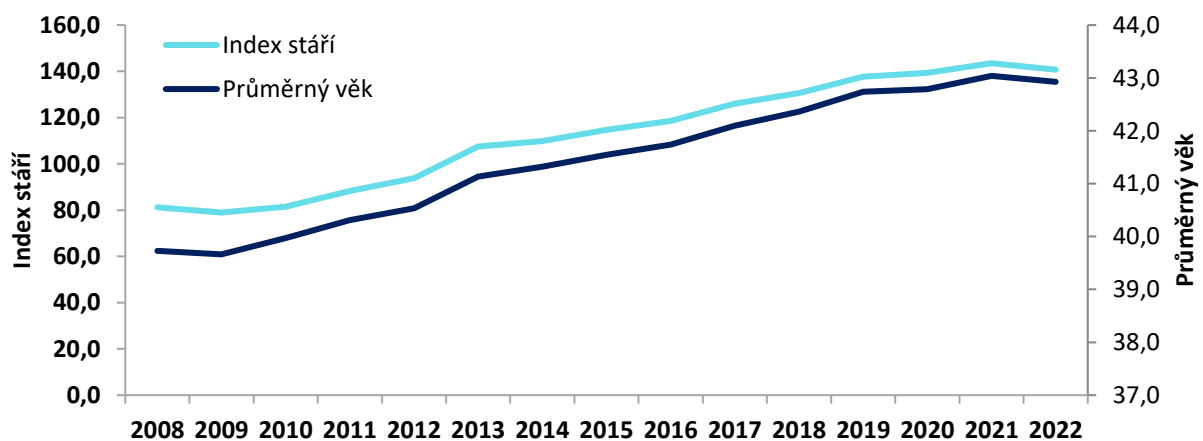
**Obrázek 5 Věkové skupiny (v %), vybraná území, 2022 (k 31. 12.)**



Zdroj: VDB ČSÚ 2024

Dlouhodobý růst seniorské složky, její početní převahy nad dětskou složkou (trvajícím od r. 2013) a snižování podílu obyvatel v produktivním věku vede k postupnému stárnutí populace tohoto území. Průměrný věk obyvatel města Benešov nad Ploučnicí za posledních 15 let narostl o 3,2 let na hodnotu 42,9 let. Obdobně i index stáří, který udává počet osob v dětském věku (0–14 let) na 100 osob v seniorském věku (65 a více let), se v uvedeném období zvyšoval až na 173,3 v r. 2022. Nárůst indexu stáří za sledované období je výrazný a vypovídá o dynamickém trendu demografického stárnutí, což dokládá i porovnání s krajskými a celorepublikovými hodnotami tohoto ukazatele, které jsou nižší (tabulka 2).

**Obrázek 6 Index stáří a průměrný věk ve městě Benešov n. P. v letech 2008–2022 (k 31. 12.)**



Zdroj: VDB ČSÚ 2024

Vývoj demografického stárnutí je u všech obcí správního obvodu obdobný. Výjimku představuje obec Františkov n. P., u které nastalo omlazení populace – index stáří poklesl ze 154 v r. 2008 na 126 v r. 2022. U ostatních obcí byl patrný nárůst, nejvýrazněji index stáří narostl v obci Verneřice.

**Tabulka 2 Ukazatele věkového složení obyvatel, vybraná území, v letech 2008 a 2022**

	Průměrný věk			Index stáří (v %)		
	2008	2022	Změna (v letech)	2008	2022	Index změny (v %)
Česká republika	40,5	42,6	2,1	105,1	126,1	120,0
Ústecký kraj	39,6	42,6	3	87,6	128,5	146,7
SO ORP Děčín	39,9	43,3	3,4	90,7	142,6	157,2
Obce:						
Benešov n. P.	39,7	42,9	3,2	81,2	140,7	173,3
Dolní Habartice	40,1	42,8	2,7	89,7	127,4	142,0
Františkov n. P.	43,6	42,9	-0,7	153,8	125,8	81,8
Heřmanov	37,6	41,9	4,3	68,2	111,5	163,5
Horní Habartice	42,2	44	1,8	121,6	146,5	120,5
Malá Veleň	39,9	43,7	3,8	98,3	138,8	141,2
Merboltice	39,1	41,3	2,2	72	108,3	150,5
Starý Šachov	37,3	39,4	2,1	52,4	102,4	195,4
Valkeřice	39,4	42,5	3,1	72,6	116,7	160,7
Velká Bukovina	40,8	42,8	2,0	100	137,6	137,6
Verneřice	37,8	42	4,2	65,6	129,3	197,1

Zdroj: VBD ČSÚ 2024

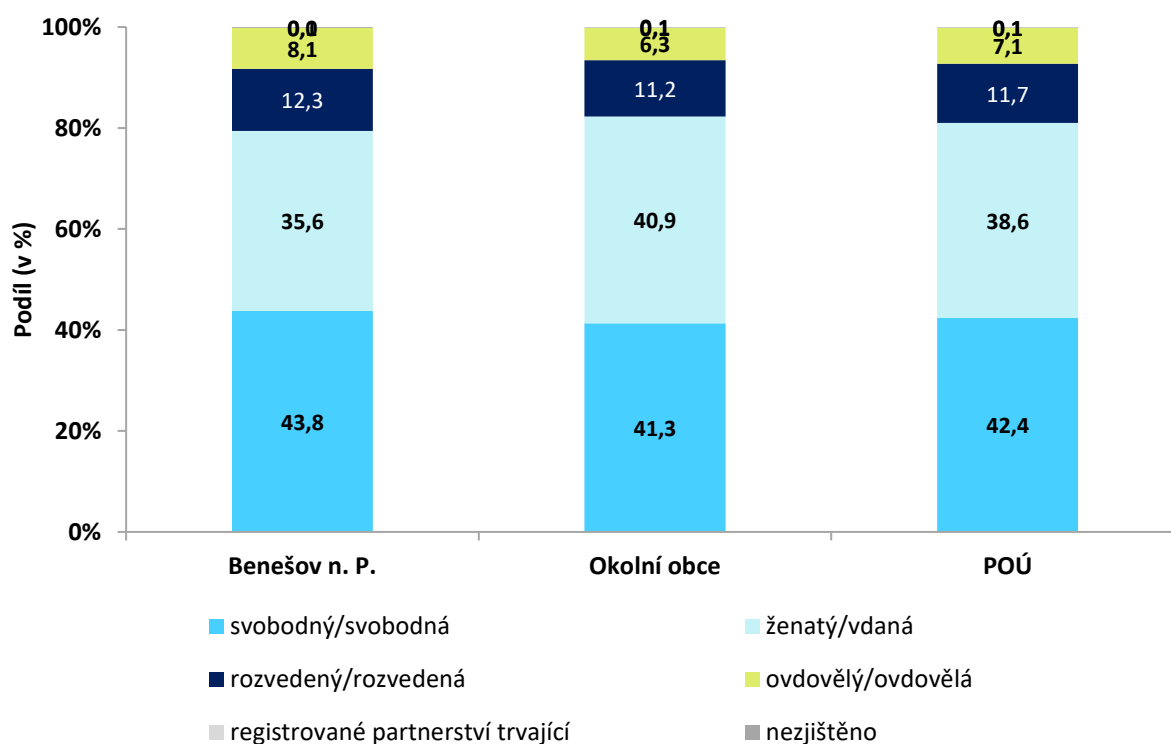


## 2.2.2 STRUKTURA OBYVATELSTVA PODLE RODINNÉHO STAVU

Zdrojem dat o rodinném stavu obyvatelstva jsou data ze Sčítání lidu, domů a bytů v roce 2021, ve kterém byly výsledky zpracovány podle místa obvyklého pobytu obyvatel. Údaje o struktuře se týkají obyvatelstva staršího 15 let podle rodinného stavu.

Rodinný stav byl v POÚ Benešov nad Ploučnicí zjištěn u téměř všech obyvatel (99,9 %). V populaci převládá zastoupení svobodných osob (42,4 %), které jsou následovány podílem osob sezdáných (38,6 %). Podíl rozvedených se pohybuje okolo 12 %. Ovdovělé osoby představují cca 7 %. Z hlediska rozdělení POÚ na město Benešov n. P. a okolní obce nejsou patrné výraznější rozdíly.

Obrázek 7 Obyvatelstvo podle rodinného stavu (v %), vybraná území, SLDB 2021

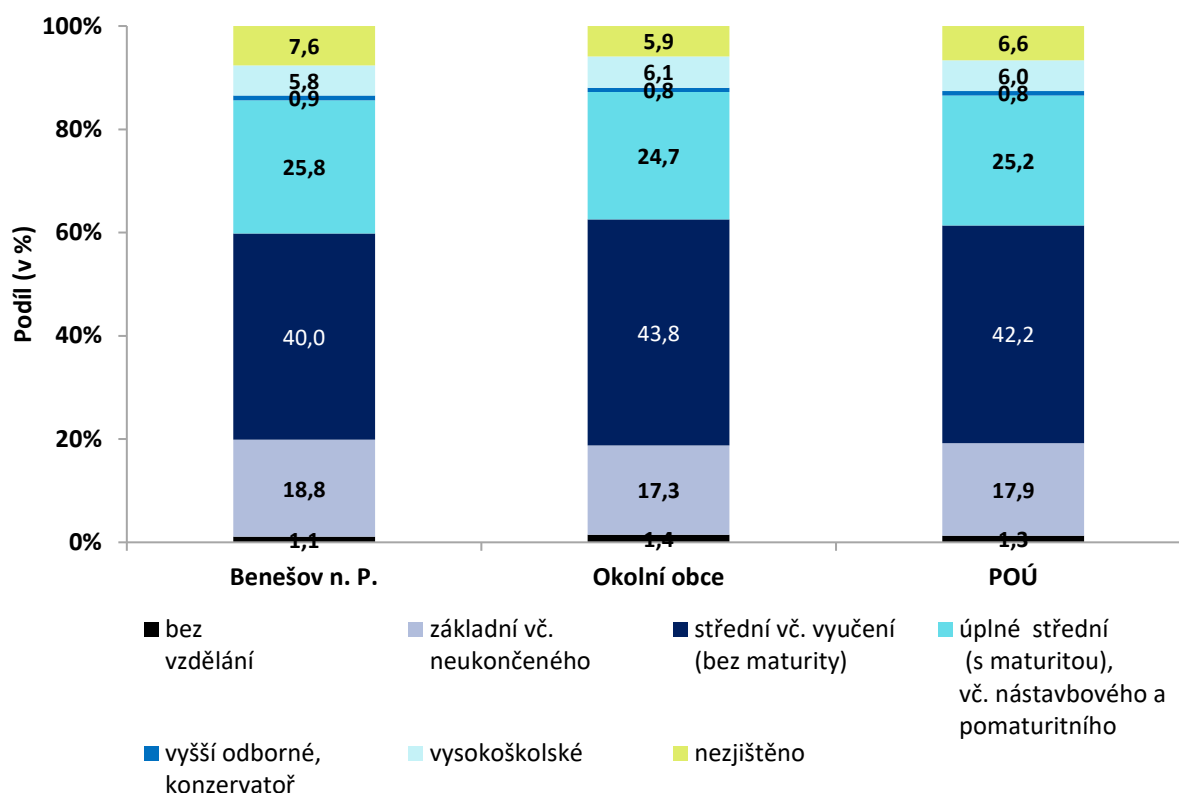


Zdroj: SLDB 2021

## 2.2.3 VZDĚLANOSTNÍ STRUKTURA

Při sčítání lidu v r. 2021 nebylo zjištěno nejvyšší dosažené vzdělání u 6,6 % obvykle bydlících obyvatel POÚ Benešov n. P. Nejpočetnější skupiny ve vzdělanostní struktuře populace starší 15 let v tomto území tvořily osoby se středním vzděláním bez maturity vč. vyučení (42,2 %), následovaly osoby s úplným středním vzděláním s maturitou vč. nástavbového a pomaturitního studia (25,2 %). Podíl vysokoškoláků činil 6 %. Necelou pětinu zaujímaly osoby se základním vzděláním včetně neukončeného. Bez vzdělání byl sečten nepatrný podíl osob (1,3 %). Z hlediska rozdělení území na vybraná území nejsou patrné výraznější rozdíly.

Obrázek 8 Obyvatelstvo v POÚ Benešov nad Ploučnicí a okolních obcích podle rodinného stavu, SLDB 2021



Zdroj: SLDB 2021

## 2.2.4 PREDIKCE VÝVOJE OBYVATELSTVA

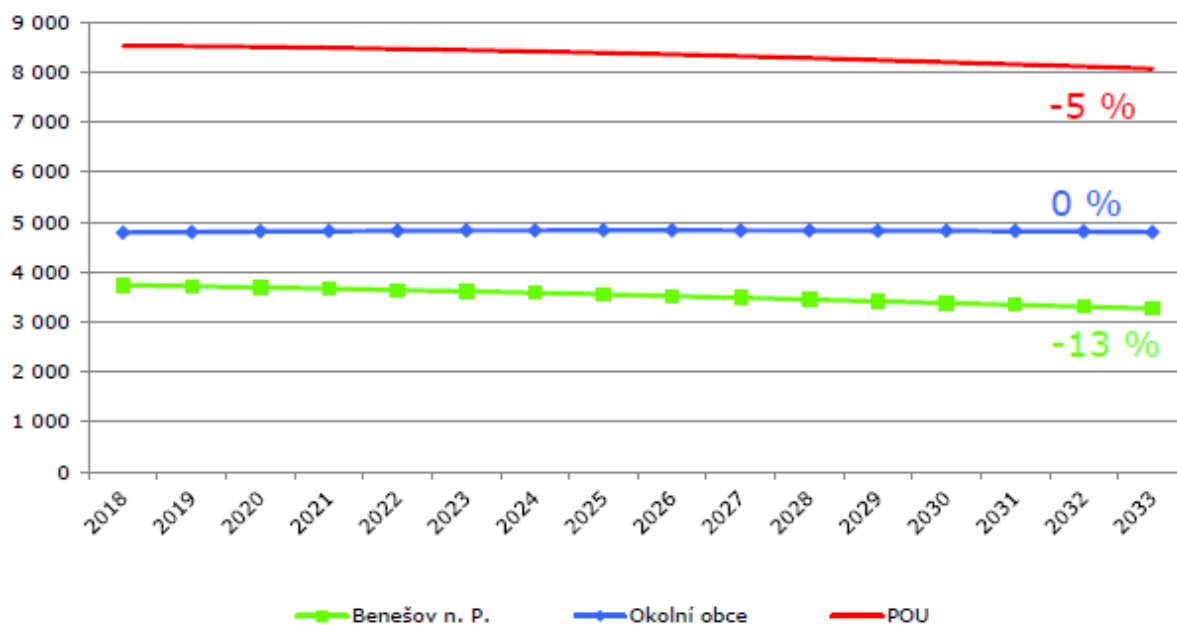
### Prognóza vývoje obyvatelstva POÚ Benešov nad Ploučnicí

Prognóza budoucího vývoje populace v Benešově nad Ploučnicí byla zpracována v rámci Demografické studie Benešov nad Ploučnicí a okolní obce (Soukup 2019). Prognóza byla zpracována s výchozí věkovou strukturou k 30. 6. 2018 a horizontem prognózy byl rok 2033. Demografická studie pracuje s několika variantami vývoje.

Níže jsou uvedeny stěžejní závěry prognózy, u nichž je potřeba mít na paměti, že demografická prognóza představuje výhled do budoucna platný k aktuálnímu okamžiku. Prognózu je potřeba průběžně aktualizovat (cca po 3–4 letech) zejména pak nastanou-li nepředvídané okolnosti, kterými může být např. pandemie covid-19.

Pokud se naplní předpoklady prognózy, lze očekávat, že celkový počet obyvatel POÚ Benešov nad Ploučnicí do r. 2033 mírně klesne. V roce 2033 by zde mělo žít cca 8 tis. obyvatel (-5 % oproti stávajícímu stavu). Pokles bude způsoben úbytkem v samotném Benešově n. Pl., a to stejnou měrou migrací i přirozeným úbytkem.

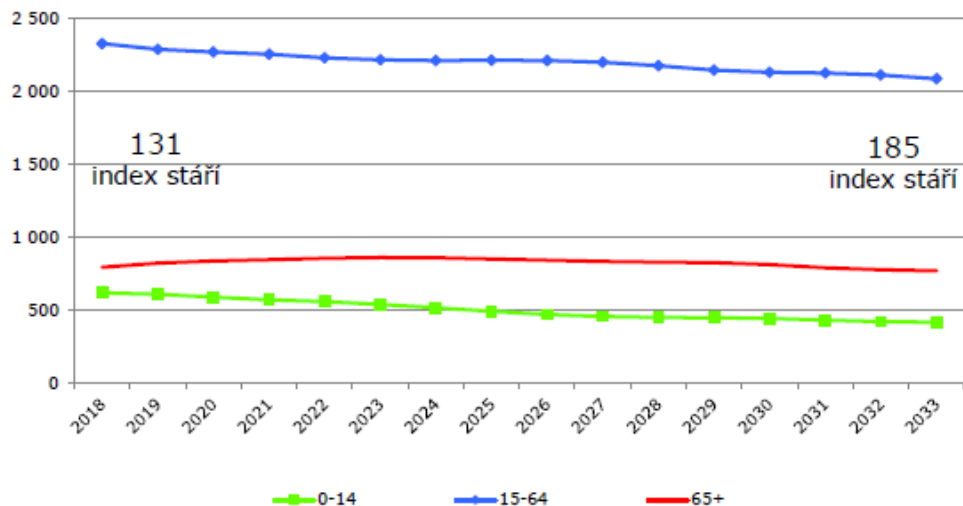
Obrázek 9 Vývoj celkového počtu obyvatel dle tří prognostických modelů



Zdroj: Soukup 2019

Věková struktura obyvatel Benešova n. P. se do budoucna změní – počet seniorů sice výrazně neporoste, avšak klesne počet dětí a ekonomicky aktivních. Populace ve spádovém území tedy ještě více zestárne. Dané lze doložit prostřednictvím indexu stáří, který se zvýší ze 131 v r. 2018 na 185 v r. 2033.

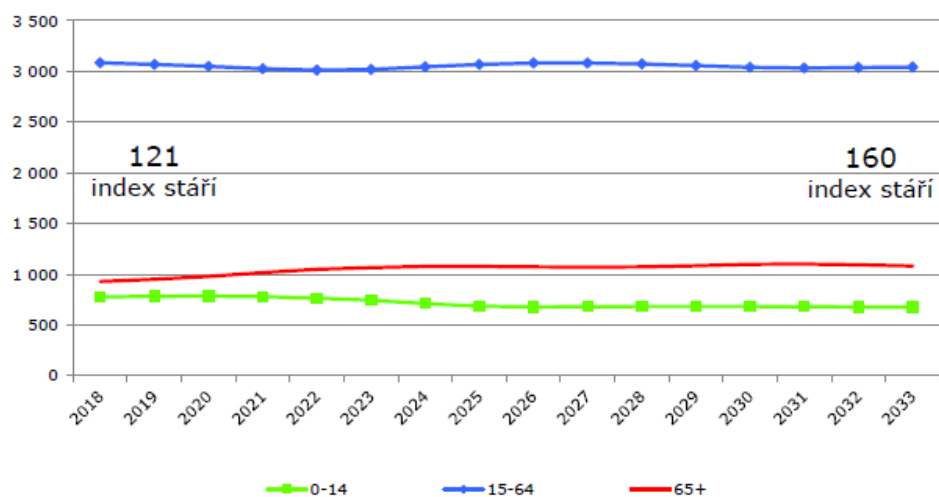
**Obrázek 10** Vývoj počtu obyvatel dle 3 věkových skupin, Benešov n. P.



Zdroj: Soukup 2019

Prognóza předpokládá stárnutí populace i v okolních obcích, ale ne takovou měrou jako v Benešově n. P. Naroste počet seniorů, klesne počet dětí, ale počet ekonomicky aktivních zůstane na podobné úrovni jako nyní. Index stáří bude v horizontu prognózy dosahovat hodnoty 160 (oproti 121 v r. 2018).

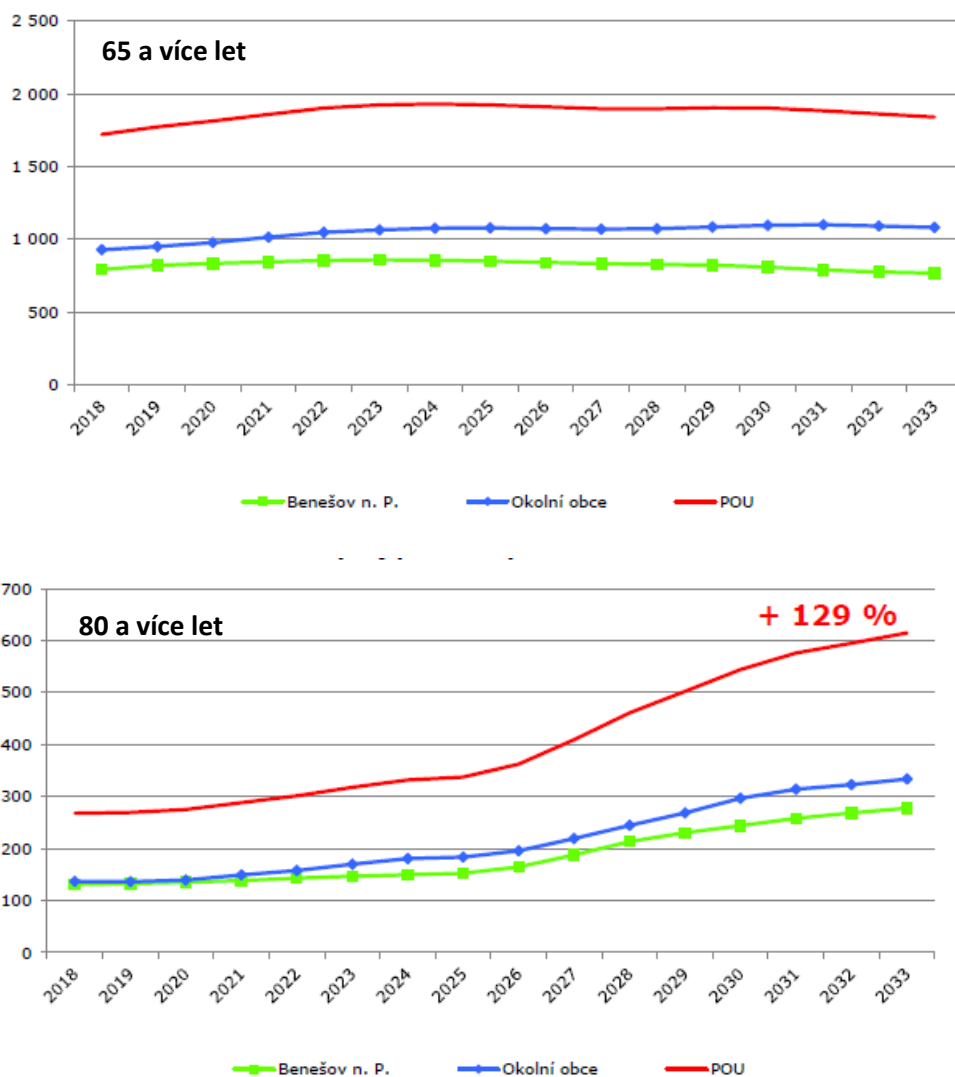
**Obrázek 11** Vývoj počtu obyvatel dle 3 věkových skupin, okolní obce



Zdroj: Soukup 2019

V prognóze je predikován nárůst počtu seniorů v příštích 15 letech – ze současných 1 700 na cca 1 900 v celém spádovém území. Nárůst by měl nastat zejména v okolních obcích, neboť v Benešově samotném již nyní žije nadprůměrný podíl seniorů. Zatímco počet seniorů starších 65 let již příliš nevrstne, u věkové podskupiny 80letých a starších očekáváme výrazný nárůst. V roce 2033 jich ve spádovém území bude žít cca 600 oproti stávajícím 270 (tj. více než dvojnásobný nárůst).

**Obrázek 12 Vývoj počtu obyvatel starších 65 let a starších 80 let**

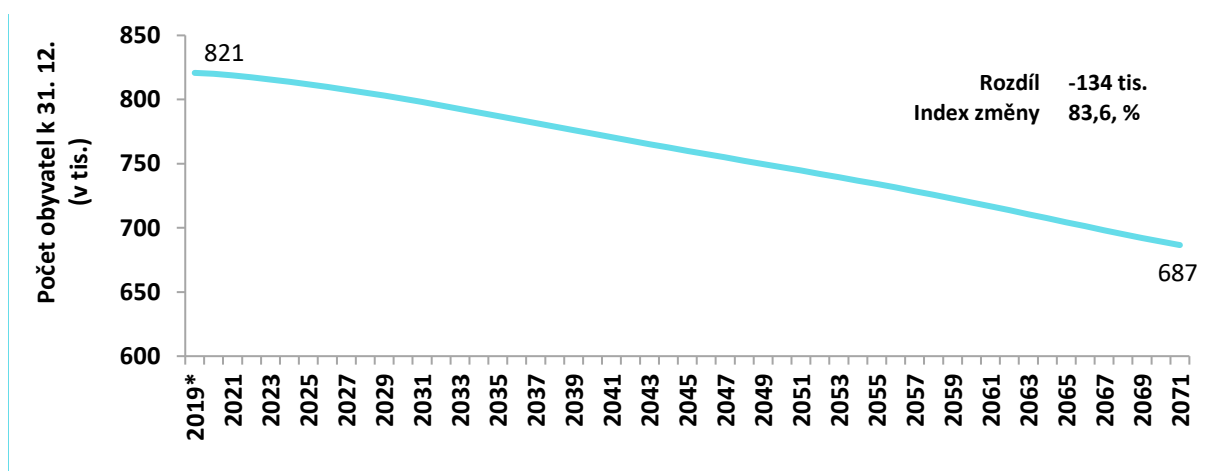


Zdroj: Soukup 2019

## Projekce obyvatelstva v Ústeckém kraji do roku 2070

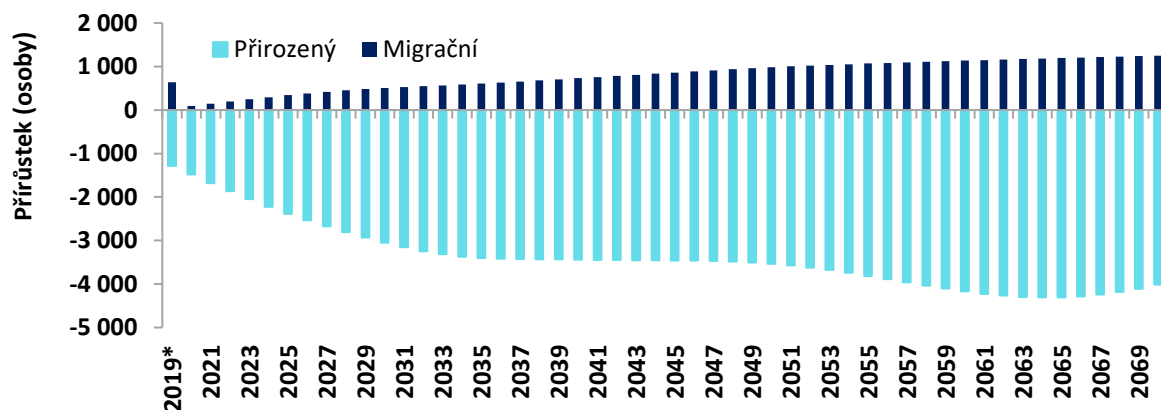
Projekce obyvatelstva v Ústeckém kraji do roku 2070 byla vydána v roce 2019 Českým statistickým úřadem. Projekce navazuje na projekci obyvatelstva z roku 2018. Projekce očekává, že v Ústeckém kraji dojde ke snížení počtu obyvatel o 134 tisíc na 687 tis. osob v r. 2071, tj. o 16,4 %. Úbytek obyvatel bude zapříčiněn přirozeným úbytkem, ke kterému přispěje záporná vnitřní migrace. Dle prognózy přispěje k populačnímu růstu pouze zahraniční migrace – jejím vlivem se zvýší počet obyvatel o 78 tisíc.

Obrázek 13 Projekce počtu obyvatel v Ústeckém kraji v letech 2019–2071 (k 31. 12.)



Pozn. Rozdíl mezi lety 2019 a 2071. Index změny = počet obyvatel v r. 2071/ počet obyvatel v r. 2019\*100.  
Zdroj: ČSÚ 2019

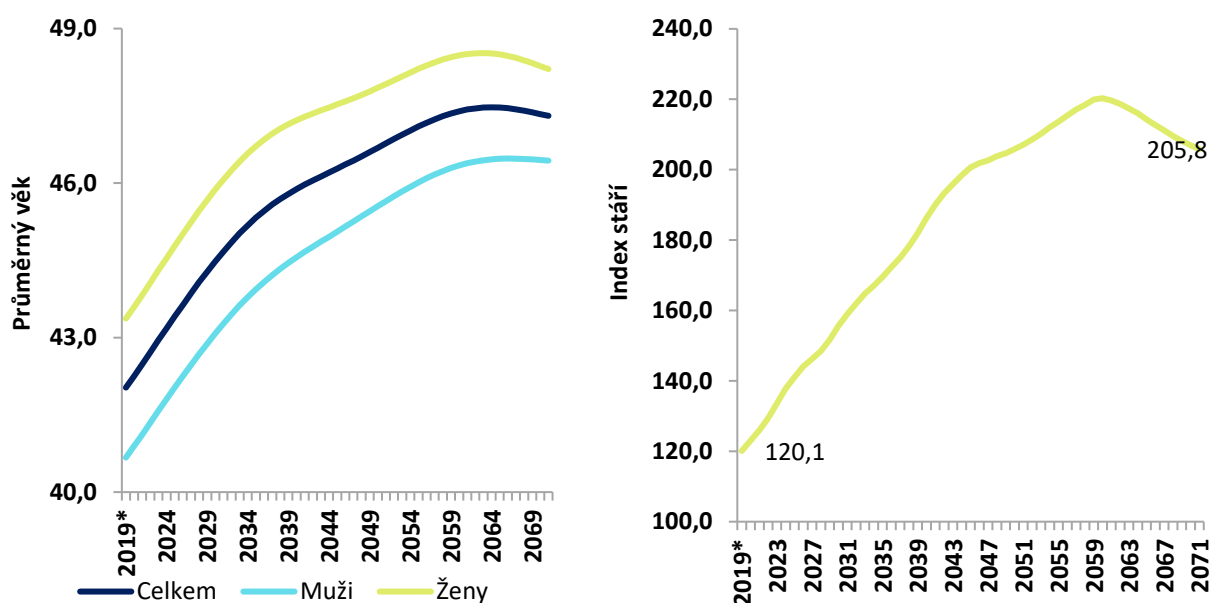
Obrázek 14 Přirozený a migrační přírůstek obyvatelstva v letech 2019 až 2070 v Ústeckém kraji



Zdroj: ČSÚ 2019

Ústecký kraj by si měl udržet pozici kraje s mladým obyvatelstvem (z pohledu průměrného věku), avšak stárnutí jeho obyvatelstva bude dle projekce probíhat rychleji než u ostatních krajů ČR. Rostoucí tendenci bude mít zastoupení seniorů v populaci, klesající trend bude pozorován u dětské populace. Výsledkem bude výrazný nárůst indexu stáří (z hodnoty 120,1 v r. 2019 na 205,8 v r. 2071). Průměrný věk naroste o 5,3 let na 47,3 let. Z hlediska pohlaví naroste průměrný věk mužů o 5,8 let na 46,54 let v r. 2071 a o 4,8 let u žen na 48,2 let.

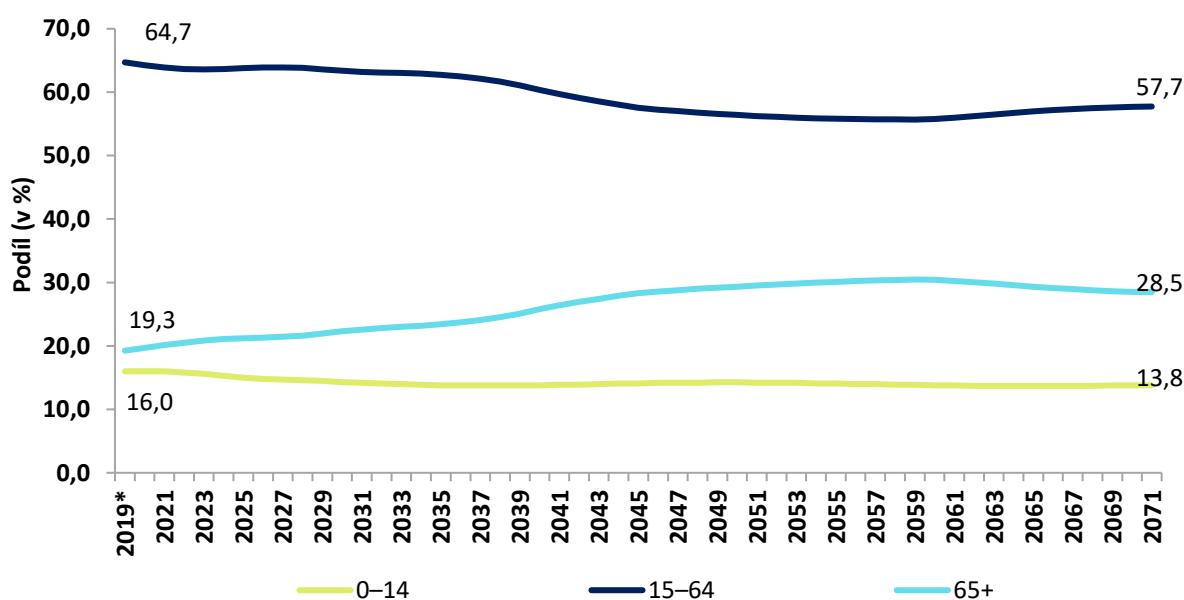
**Obrázek 15** Projekce průměrného věku obyvatel a indexu stáří v Ústeckém kraji v letech 2019–2071 (k 31. 12.)



Zdroj: ČSÚ 2019

Podíl osob ve věku 65 let a více by měl v Ústeckém kraji v horizontu dosahovat 28,5 % (+48 % oproti r. 2019). Ústecký kraj se tak na počátku projekce řadil mezi kraje s nejnižším podílem osob ve věku 65 let a více. V případě, že se naplní očekávaný vývoj, bude na konci projektového období podíl osob ve věku 65 a více let spíše odpovídat středním hodnotám. (ČSÚ 2020) Zastoupení dětí (0–14 let) v populaci Ústeckého kraje bude v roce 2071 necelých 14 % (pokles o 2,2 p.b.). Podíl osob ve věku 15–64 v Ústeckém kraji poklesne o 11 % z 64,7 % v r. 2019 na 57,7 % v r. 2071.

**Obrázek 16** Projekce podílu obyvatel v hlavních věkových skupinách (v %) v Ústeckém kraji v letech 2019–2071 (k 31. 12.)



Zdroj: ČSÚ 2019

## 2.2.1 PŘÍSPĚVEK NA PÉČI A DALŠÍ DÁVKY

Následující podkapitola obsahuje analýzu statistik příjemců příspěvku na péči (dále jen „PnP“), příspěvku na mobilitu a statistik průkazů OZP za POÚ Benešov nad Ploučnicí a obec Benešov nad Ploučnicí, a to za období 12/2017–12/2023 poskytnutým od Ministerstva práce a sociálních věcí.

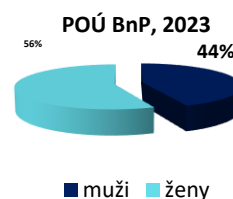
### Příspěvek na péči – celkem

V územním obvodu obce s POÚ Benešov nad Ploučnicí pobíralo v r. 2023 příspěvek na péči 328 osob, z toho více než polovina v obci Benešov nad Ploučnicí (177 příjemců). Dané v porovnání s r. 2017 (308 osob, resp. 146) značí mírný nárůst počtu příjemců (o 6 %, resp. o 21,2 % v obci Benešov n. P.). Podíl příjemců PnP z obce Benešov nad Ploučnicí na celkovém počtu příjemců v POÚ Benešov n. P. narostl ze 47 % v r. 2018 na 54 % v r. 2022. Rostoucí počty příjemců PnP jsou dány zejména stoupajícími počty osob ve starších věkových skupinách.

Z hlediska pohlaví převažují mezi příjemci dlouhodobě ženy, které představují cca 56 % všech příjemců PnP. V čase však jejich zastoupení klesá ve prospěch mužů. Tato struktura i trend jsou víceméně stejné u POÚ Benešov nad Ploučnicí i u obce Benešov nad Ploučnicí.

**Tabulka 3 Příjemci příspěvku na péči, územní obvod obce s POÚ Benešov nad Ploučnicí a obec Benešov nad Ploučnicí, 2018–2023**

	2018	2019	2020	2021	2022	2023	Index změny
POÚ Benešov nad Ploučnicí	308	335	331	336	330	328	106,5
Obec Benešov nad Ploučnicí	146	161	161	166	173	177	121,2



Zdroj: MPSV 2024, vlastní výpočty

V POÚ Benešov nad Ploučnicí jsou ve struktuře příjemců PnP v posledních letech patrné změny. Mírně poklesl počet příjemců příspěvku na péči ve II. a III. stupni závislosti (o 6,8 %, resp. 5,3 %) a naopak narostl počet příjemců příspěvku na péči v I. stupni závislosti (o 42,1 %). Počet příjemců PnP ve IV. stupni závislosti zůstal na stejné úrovni. Uvedené změny se projeví i v procentní struktuře příjemců příspěvku na péči.

Ve struktuře příjemců z hlediska stupně závislosti dominovali v r. 2023 příjemci I. a II. stupně (tabulka níže). Z osob pobírajících PnP v POÚ Benešov nad Ploučnicí je více než třetina závislá v těchto dvou stupních. Další více než pětina pobírala příspěvek ve III. stupni a zbývajících 12 % ve IV. stupni.

Podíl příjemců PnP v I. stupni závislosti ve sledovaném období narostl o 33,4 % na úkor ostatních stupňů. Podíl příjemců PnP ve II. stupni závislosti poklesl z 38 % na 33,2 %, podíl příjemců PnP ve III. stupni závislosti se snížil o více než 11 % (z 24,4 % v r. 2018 na 21,6 % v r. 2023). Podíl příjemců PnP ve IV. stupni závislosti se mírně snížil na 12,2 % (z 13 % v r. 2018).

**i** Rozdíly v počtu příjemců příspěvku na péči jsou ovlivněny věkem, pohlavím a stupněm závislosti. Struktura populace má významný dopad na tyto rozdíly – s postupujícím věkem se zvyšuje pravděpodobnost potřeby péče a pomoci jinou osobou v důsledku zhoršujícího se zdravotního stavu.

Podíl příjemců příspěvku na péči roste s věkem, přičemž zároveň s rostoucím věkem se zvyšuje i zastoupení těch, kteří vyžadují III. a IV.



Trendy a struktura příjemců PnP se u obce Benešov nad Ploučnicí mírně liší. Ve sledovaném období poklesl v obci pouze počet příjemců ve II. stupni závislosti (o 4,8 %), počty příjemců všech ostatních stupňů narostly, nejvíce IV. stupeň (o 63,6 %). Počty příjemců I. stupně se navýšily o 47,7 % a III. stupně o 21,4 %. Ve struktuře příjemců v obci – stejně jako u POÚ – převažují příjemci I. a II. stupně (37 %, resp. 34 %). Necelou pětinu příjemců představují osoby pobírající III. stupeň závislosti a podíl osob pobírajících PnP IV. stupně činil 10,2 %.

**Tabulka 4 Příjemci příspěvku na péči – podle stupně závislosti, POÚ Benešov nad Ploučnicí a obec Benešov nad Ploučnicí, v letech 2018–2023**

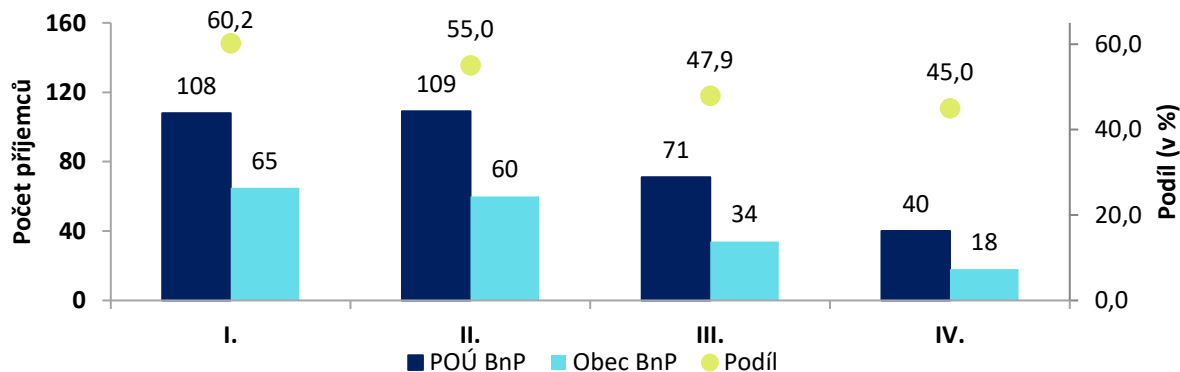
	Počet					Podíl (v %)			
	I.	II.	III.	IV.	Celkem	I.	II.	III.	IV.
<b>POÚ Benešov nad Ploučnicí</b>									
<b>2018</b>	76	117	75	40	308	24,7	38,0	24,4	13,0
<b>2019</b>	95	121	77	42	335	28,4	36,1	23,0	12,5
<b>2020</b>	106	112	73	40	331	32,0	33,8	22,1	12,1
<b>2021</b>	109	118	69	40	336	32,4	35,1	20,5	11,9
<b>2022</b>	106	110	68	46	330	32,1	33,3	20,6	13,9
<b>2023</b>	108	109	71	40	328	32,9	33,2	21,6	12,2
<b>Index změny</b>	142,1	93,2	94,7	100,0	106,5	133,4	87,5	88,9	93,9
<b>Obec Benešov nad Ploučnicí</b>									
<b>2018</b>	44	63	28	11	146	30,1	43,2	19,2	7,5
<b>2019</b>	51	69	30	11	161	31,7	42,9	18,6	6,8
<b>2020</b>	62	58	28	13	161	38,5	36,0	17,4	8,1
<b>2021</b>	64	61	26	15	166	38,6	36,7	15,7	9,0
<b>2022</b>	63	59	30	21	173	36,4	34,1	17,3	12,1
<b>2023</b>	65	60	34	18	177	36,7	33,9	19,2	10,2
<b>Index změny</b>	147,7	95,2	121,4	163,6	121,2	121,9	78,6	100,2	135,0

Pozn. Index změny – hodnota v roce 2023 / hodnota v roce 2018 \* 100.

Zdroj: MPSV 2024, vlastní výpočty

V obrázku níže jsou vyobrazeny počty příjemců příspěvku na péči dle jednotlivých stupňů závislosti v roce 2023. Příjemci ve všech stupních závislosti v obci Benešov nad Ploučnicí představují přibližně polovinu všech příjemců na péči v daném stupni v POÚ Benešov nad Ploučnicí. Pouze v případě I. stupně závislosti je podíl vyšší – 60,2 %.

**Obrázek 17 Příjemci příspěvku na péči – podle stupně závislosti, POÚ Benešov nad Ploučnicí a obec Benešov nad Ploučnicí, v roce 2023**



Zdroj: MPSV 2024, vlastní výpočty

Z hlediska věku narostly ve sledovaném období v POÚ Benešov nad Ploučnicí i v obci Benešov nad Ploučnicí všechny věkové kategorie vyjma 19–64 let a 85–89 let (tabulka níže). U těchto věkových skupin poklesu – v případě POÚ poklesl počet osob ve věku 19–64 let o 10 %, ve věku 85–89 let o 43,7 %. V obci Benešov nad Ploučnicí poklesl počet osob v produktivním věku o necelá 3 %, starší osmdesátníci poklesli o 37,5 %. Za pozornost stojí významný (více než dvojnásobný) nárůst počtu příjemců PnP ve věku do 18 let.

**Tabulka 5 Příjemci příspěvku na péči – podle věkové skupiny, POÚ Benešov nad Ploučnicí, v letech 2018–2023**

	do 18 let	19–64 let	65–84 let	85–89 let	90+ let	Celkem
<b>Počet</b>						
<b>2018</b>	31	71	136	48	22	308
<b>2019</b>	32	74	168	41	20	335
<b>2020</b>	33	66	164	47	21	331
<b>2021</b>	35	65	164	47	25	336
<b>2022</b>	38	65	166	36	25	330
<b>2023</b>	38	64	169	27	30	328
<b>Index změny</b>	122,6	90,1	124,3	56,3	136,4	106,5
<b>Podíl (v %)</b>						
<b>2018</b>	10,1	23,1	44,2	15,6	7,1	-
<b>2019</b>	9,6	22,1	50,1	12,2	6,0	-
<b>2020</b>	10,0	19,9	49,5	14,2	6,3	-
<b>2021</b>	10,4	19,3	48,8	14,0	7,4	-
<b>2022</b>	11,5	19,7	50,3	10,9	7,6	-
<b>2023</b>	11,6	19,5	51,5	8,2	9,1	-
<b>Index změny</b>	115,1	84,6	116,7	52,8	128,0	-

Pozn. Data za rok 2023 jsou k červnu daného roku.

Zdroj: MPSV 2024, vlastní výpočty

**Tabulka 6 Příjemci příspěvku na péči – podle věkové skupiny, obec Benešov nad Ploučnicí, v letech 2018–2023**

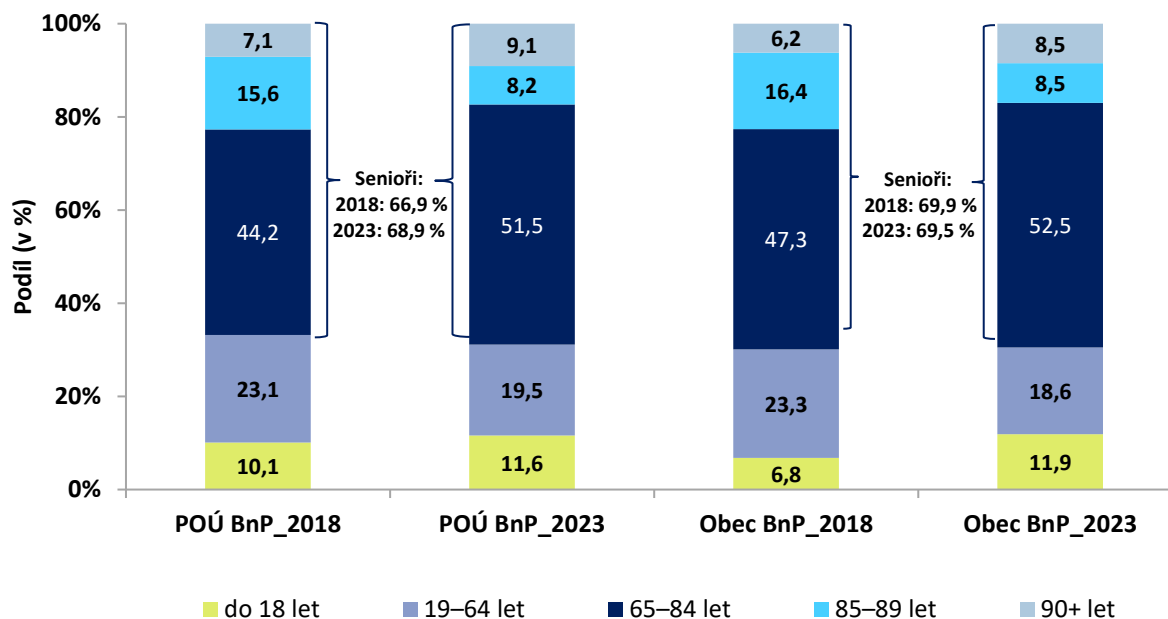
	do 18 let	19–64 let	65–84 let	85–89 let	90+ let	Celkem
<b>Počet</b>						
<b>2018</b>	10	34	69	24	9	146
<b>2019</b>	13	39	84	20	5	161
<b>2020</b>	14	34	79	26	8	161
<b>2021</b>	15	36	80	22	13	166
<b>2022</b>	20	35	85	21	12	173
<b>2023</b>	21	33	93	15	15	177
<b>Index změny</b>	210,0	97,1	134,8	62,5	166,7	121,2
<b>Podíl (v %)</b>						
<b>2018</b>	6,8	23,3	47,3	16,4	6,2	-
<b>2019</b>	8,1	24,2	52,2	12,4	3,1	-
<b>2020</b>	8,7	21,1	49,1	16,1	5,0	-
<b>2021</b>	9,0	21,7	48,2	13,3	7,8	-
<b>2022</b>	11,6	20,2	49,1	12,1	6,9	-
<b>2023</b>	11,9	18,6	52,5	8,5	8,5	-
<b>Index změny</b>	173,2	80,1	111,2	51,6	137,5	-

Pozn. Data za rok 2023 jsou k červnu daného roku.

Zdroj: MPSV 2024, vlastní výpočty

Ve struktuře příjemců z hlediska věku dominují tradičně senioři, a to po celé sledované období. Celkově osoby v seniorském věku (65 a více let) představují průměrně 69 % všech příjemců, a to v případě POÚ i obce Benešov nad Ploučnicí (obrázek níže). Největší skupinu příjemců v POÚ Benešov nad Ploučnicí v r. 2023 představují osoby ve věku 65–84 let (51,5 %), druhý největší podíl (19,5 %) připadá na skupinu osob ve věku 19–64 let, tj. skupinu nejvíce věkově rozkročenou. Obdobně je tomu i v případě obce Benešov nad Ploučnicí.

**Obrázek 18 Příjemci příspěvku na péči – podle věkové skupiny (podíl, v %), POÚ Benešov nad Ploučnicí a obec Benešov nad Ploučnicí, v roce 2018 a 2023**



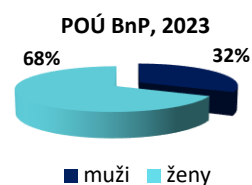
Zdroj: MPSV 2024, vlastní výpočty

## Příspěvek na péči – pobytová zařízení a terénní sociální služby

V POÚ Benešov nad Ploučnicí pobíralo v pobytových zařízeních sociálních služeb<sup>1</sup> v r. 2023 příspěvek na péči 25 osob, z toho dvě třetiny v obci Benešov nad Ploučnicí (15 příjemců). Podíl příjemců PnP v pobytových zařízeních z obce Benešov nad Ploučnicí na celkovém počtu v POÚ tak narostl ze 42,1 % v r. 2018 na 60 % v r. 2023. Počet příjemců PnP v pobytových zařízeních v POÚ narostl ve sledované období přibližně o třetinu, v obci o 87,5 % (z 8 příjemců na 15). Mezi příjemci převažují po celé sledované období ženy (cca 70 % všech příjemců PnP). Důvodem je skutečnost, že zastoupení žen v populaci nad 60 let je značně vyšší než zastoupení mužů (mj. se ženy dožívají vyššího průměrného věku), což se také odráží i mezi příjemci příspěvku na péči.

**Tabulka 7 Příjemci příspěvku na péči, pobytová zařízení, POÚ Benešov nad Ploučnicí a obec Benešov nad Ploučnicí, 2018–2023**

	2018	2019	2020	2021	2022	2023	Index změny
POÚ Benešov nad Ploučnicí	19	21	19	26	26	25	131,6
Obec Benešov nad Ploučnicí	8	9	7	11	13	15	187,5



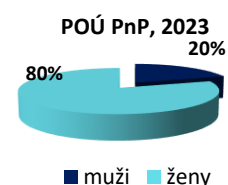
Pozn. Index změny = hodnota v r. 2023 / hodnota v r. 2018 \*100.

Zdroj: VBD ČSÚ 2024, vlastní výpočty

V POÚ Benešov nad Ploučnicí pobíralo v r. 2023 příspěvek na péči 5 osob využívajících terénní sociální služby (pečovatelská služba, osobní asistence), v obci Benešov nad Ploučnicí to nebyla žádná osoba. Počty příjemců zůstávají po celé sledované období víceméně stabilní. Přibližně 80 % příjemců představují ženy.

**Tabulka 8 Příjemci příspěvku na péči, terénní sociální služby, POÚ Benešov nad Ploučnicí a obec Benešov nad Ploučnicí, 2018–2023**

	2018	2019	2020	2021	2022	2023	Index změny
POÚ Benešov nad Ploučnicí	5	5	5	4	3	5	100,0
Obec Benešov nad Ploučnicí	1	1	1	0	0	0	0,0



Pozn. Index změny = hodnota v r. 2023 / hodnota v r. 2018 \*100.

Zdroj: VBD ČSÚ 2024, vlastní výpočty

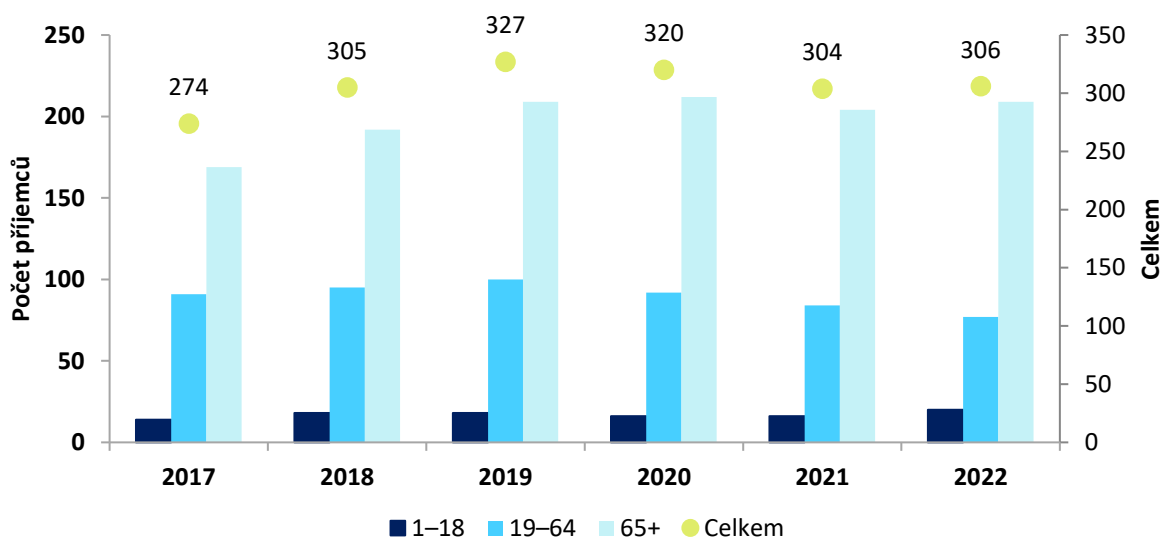
<sup>1</sup> domovy pro seniory, domovy se zvláštním režimem, domovy pro osoby se ZP, chráněné bydlení

## Příspěvek na mobilitu

Počet příjemců příspěvku na mobilitu s trvalým bydlištěm v územním obvodu obce s POÚ Benešov nad Ploučnicí ukazují obrázky níže. Počet příjemců příspěvku na mobilitu ve sledovaném období narostl o téměř 12 %. Zatímco v r. 2017 jej pobíralo 274 osob, v r. 2022 to bylo již 306. V letech 2020 a 2021 je patrný pokles počtu příjemců, který lze přičíst na vrub pandemii covid-19.

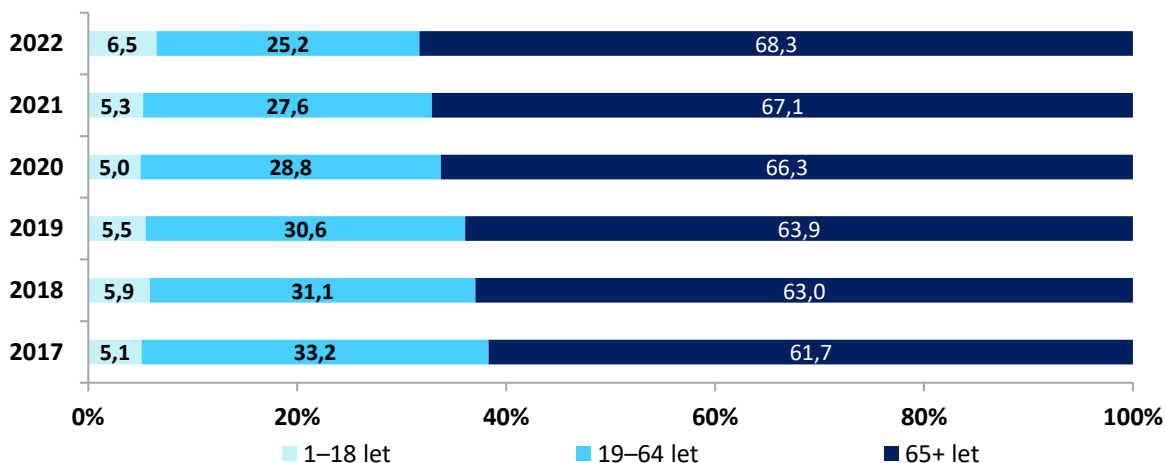
Z hlediska věku převažují příjemci seniorského věku (209 osob v r. 2022), kteří představují více než dvě třetiny všech příjemců (68 %) a jejich zastoupení mezi příjemci trvale roste. Ve sledovaném období jejich počet narostl o 24 %. Významný nárůst byl evidován u příjemců ve věku do 18 let (o 42,9 %), avšak jejich podíl představuje pouhých 6,5 %. Počet příjemců ve věku 19–64 let poklesl o 15 % - zatímco v r. 2017 bylo těchto osob 91, v r. 2022 to bylo 77 osob. Jejich zastoupení mezi příjemci tak pokleslo z více než třetiny na čtvrtinu.

**Obrázek 19 Příjemci příspěvku na mobilitu podle věkových skupin v POÚ Benešov nad Ploučnicí, v letech 2017–2022 (k prosinci daného roku)**



Zdroj: MPSV 2024, vlastní výpočty

**Obrázek 20 Příjemci příspěvku na mobilitu podle věkových skupin (v %) v POÚ Benešov nad Ploučnicí, v letech 2017–2022 (k prosinci daného roku)**



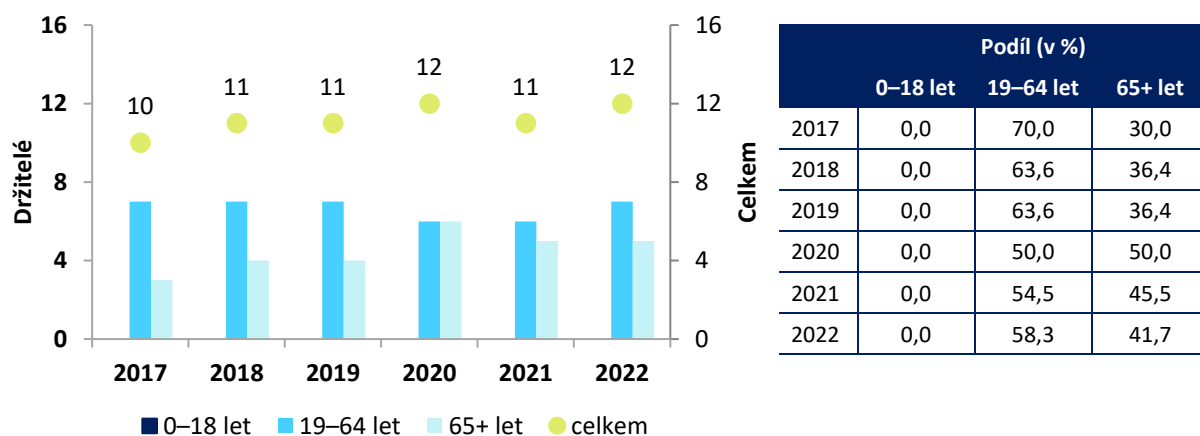
Zdroj: MPSV 2024, vlastní výpočty

## Průkazy OZP

Počet držitelů průkazů OZP podle stupně zdravotního postižení a věku držitele v letech 2017–2022 (vždy v prosinci daného roku) s trvalým pobytem v územním obvodu obce s POÚ Benešov nad Ploučnicí ukazují obrázky a tabulky níže. Největším počtem z hlediska stupně zdravotního postižení byli držitelé ZTP (336 v r. 2022), následovali držitelé ZTP/P (105) a držitelé TP (12). Počty držitelů všech stupňů ve sledovaném období narostly, nejvýrazněji skupina držitelů ZTP (o 54 %). Počty držitelů ZTP/P se zvýšily o 8,2 % a držitelů TP přibylo o 20 %.

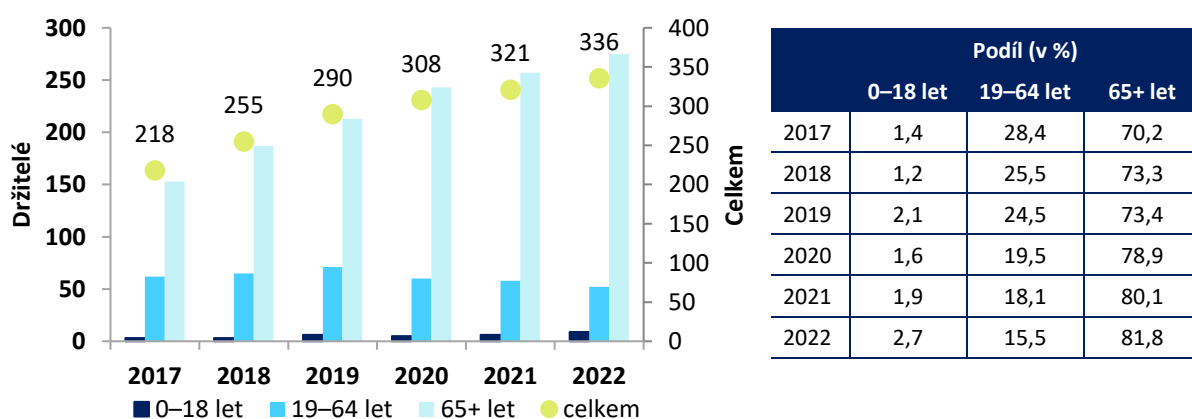
Věková struktura držitelů průkazů OZP se liší dle stupně zdravotního postižení, trendy však zůstávají v čase víceméně neměnné. Celkově je možné říci, že u všech stupňů zdravotního postižení posiluje zastoupení seniorů. U držitelů ZTP představují senioři 82 % držitelů ZTP v r. 2022 (významný nárůst oproti r. 2017) a významně narostl i počet osob ve věku 1–18 let (trojnásobně, avšak podíl činí pouhých 2,7 % v r. 2022). Taktéž i mezi držiteli ZTP/P převládají osoby seniorského věku (59 %). Ve skupině držitelů TP prozatím dominují osoby ve věku 19–64 let (58 %), nicméně je patrný trvalý nárůst zastoupení seniorů.

**Obrázek 21 Držitelé průkazů TP dle věku držitele v POÚ Benešov nad Ploučnicí, v letech 2017–2022**



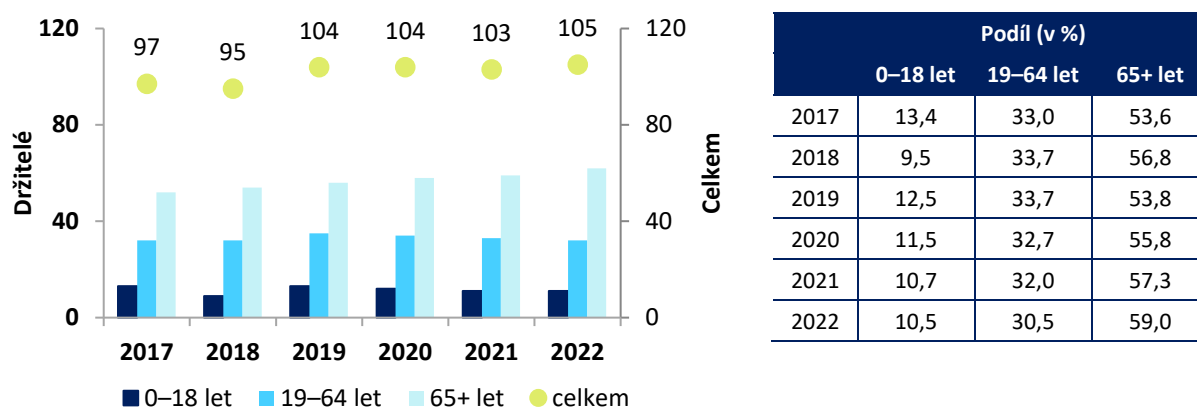
Zdroj: MPSV 2024, vlastní výpočty

**Obrázek 22 Držitelé průkazů ZTP dle věku držitele v POÚ Benešov nad Ploučnicí, v letech 2017–2022**



Zdroj: MPSV 2024, vlastní výpočty

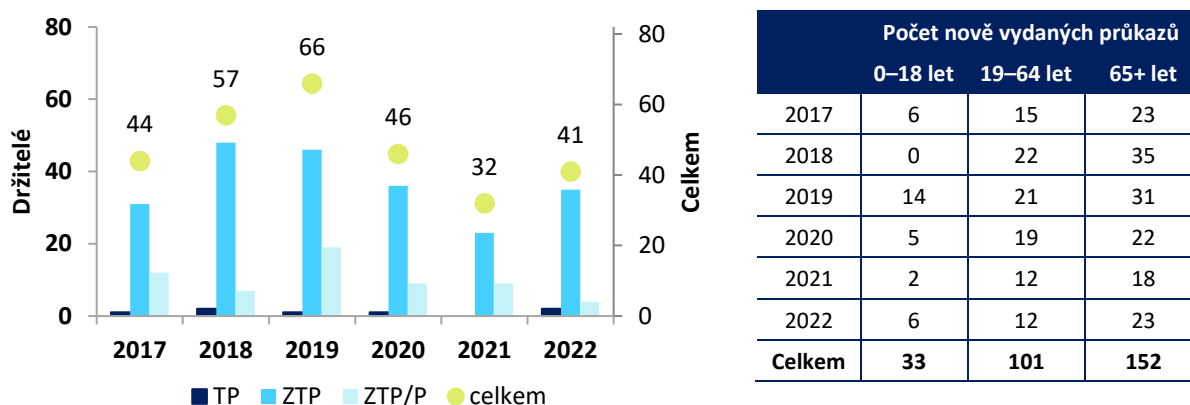
**Obrázek 23 Držitelé průkazů ZTP/P dle věku držitele v POÚ Benešov nad Ploučnicí, v letech 2017–2022**



Zdroj: MPSV 2024, vlastní výpočty

Počet nově vydaných průkazů OZP držitelům s trvalým pobytem v územním obvodu obce s POÚ Benešov nad Ploučnicí rostl do r. 2019, pak následoval pokles. Celkem bylo ve sledovaném období nově vydáno 286 průkazů OZP, z toho tři čtvrtiny představovaly průkazy ZTP (219 vydaných průkazů), pětinu ZTP/P (60 průkazů) a pouhých 2,4 % TP (7 průkazů). Více než polovina všech nově vydaných průkazů OZP byla vydána osobám v seniorském věku, více než třetina osobám ve věku 19–64 let.

**Obrázek 24 Nově vydané průkazy OZP dle věku držitele v POÚ Benešov nad Ploučnicí, v letech 2017–2022**



Zdroj: MPSV 2024, vlastní výpočty

## 2.3 ANALÝZA POTŘEB

---

Analýza potřeb je zacílena na definování klíčových potřeb v oblasti zajištění poskytování sociálních služeb a dalších návazných služeb na území města Benešov nad Ploučnicí a v celém území POÚ.

V první části jsou analyzována dostupná data o specifických cílových skupin obyvatel zejména se zaměřením na jejich kvantifikaci. Zpracovatel upozorňuje na skutečnosti, že data o počtech osob specifických cílových skupin jsou často dostupná na úrovni SO ORP, případně okresu.

Druhá část analýzy čerpá z dokumentu, který zpracoval Ústecký kraj v červenci 2024 (Analýza potřebnosti sociálních služeb v Ústeckém kraji) a v rámci jehož tvorby proběhly výzkumné rozhovory se zástupci obcí všech ORP na území Ústeckého kraje. Cílem tohoto šetření bylo identifikovat potřeby jednotlivých území. Zde citované potřeby jsou relevantní pro území POÚ Benešov nad Ploučnicí.

Třetí část analýzy potřeb je zaměřená na shrnutí výsledků individuálních a skupinových rozhovorů se zástupci klíčových aktérů v oblasti sociální politiky na území POÚ Benešov nad Ploučnicí. Toto kvalitativní šetření se uskutečnilo v období března-červen 2024. Celkem proběhlo 11 rozhovorů, kterých se účastnilo 13 respondentů. Mezi respondenty byli zástupci těchto institucí, služeb a organizací:

- Městský úřad Benešov nad Ploučnicí
- Městská policie Benešov na Ploučnicí
- Policie ČR
- Základní a Mateřská škola Benešov nad Ploučnicí, p.o.
- Centrum sociálních služeb Děčín, Kontaktní a poradenské centrum pro drogově závislé
- Charitní sdružení Děčín, z.s.
- Agentura osobní asistenční služby z.ú.
- Valerie-Homecare, s.r.o.
- Prosapia, z.ú.
- Charita Česká Kamenice

### Specifické cílové skupiny

---

- **Osoby s poruchou autistického spektra<sup>2</sup>:**

Veškerá data o počtech osob s poruchou autistického spektra (PAS) jsou dostupná pouze na úrovni okresů. Z těchto statistických údajů vyplývá, že v okrese Děčín žije jeden z nejvyšších počtů osob s PAS ve srovnání s ostatními okresy Ústeckého kraje.

---

<sup>2</sup> Data jsou převzata z Analýzy potřebnosti sociálních služeb pro osoby s poruchou autistického spektra (Ústecký kraj, červenec 2024)

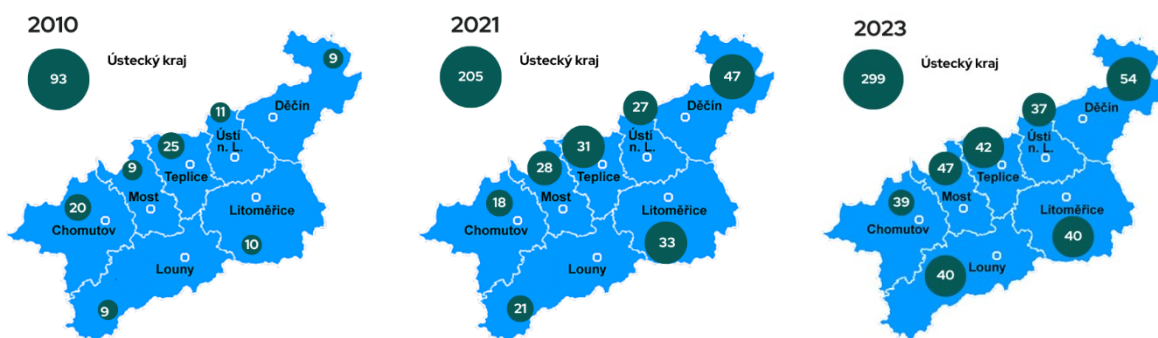


Tabulka 9 Počet osob s PAS posouzených pro účely PnP s diagnózou F84, Ústecký kraj a jeho okresy, v r. 2023

Území	Počet					Podíl (v %)			
	1. SZ	2. SZ	3. SZ	4. SZ	Celkem	1. SZ	2. SZ	3. SZ	4. SZ
Ústecký kraj	75	106	80	38	299	25,1	35,5	26,8	12,7
Okres Děčín	19	17	9	9	54	35,2	31,5	16,7	16,7

Zdroj: Ústecký kraj 2024

Obrázek 25 Počet osob s PAS posouzených pro účely PnP s diagnózou F84, Ústecký kraj a jeho okresy, ve vybraných letech



Zdroj: Ústecký kraj 2024

Tabulka 10 Počty osob s PAS ve školách, Ústecký kraj a jeho okresy, 2010–2023

	MŠ			ZŠ			SŠ		
	2010/11	2022/23	Index změny	2010/11	2022/23	Index změny	2010/11	2022/23	Index změny
Ústecký kraj	31	76	245,2	89	218	244,9	2	79	3950,0
Okres Děčín	8	28	350,0	7	29	414,3	0	19	-

Zdroj: Ústecký kraj 2024

Počet osob s nově vykázanou diagnózou dlouhodobě roste. Index změny mezi lety 2022 a 2011 činí 133 %. V r. 2011 bylo nově vykázáno cca 100 pacientů (za celý Ústecký kraj), v r. 2022 jejich počet činil 137. Nejvyšší počet těchto pacientů byl zaznamenán v okresech Děčín a Teplice. Největší nárůst byl evidován v okrese Děčín a s odstupem v okrese Ústí n. L.

Tabulka 11 Počet unikátních pacientů s vykázanou diagnózou PAS-F84, Ústecký kraj a jeho okresy, vybrané roky

	Počet unikátních pacientů s vykázanou diagnózou				
	2010	2015	2020	2022	Index změny 2022/2010
Ústecký kraj	198	397	708	565	285,4
Okres Děčín	23	56	142	110	478,3

Zdroj: Ústecký kraj 2024

- Alzheimerova nemoc:

- Pokles počtu pacientů s Alzheimerovou nemocí (AN) ve věku 50–64 let nastal ve všech okresech Ústeckého kraje vyjma okresu Louny (zvýšení 67 %). Okres Děčín – pokles o 34,7 %.
  - Ve všech okresech kraje pozorován nárůst počtu pacientů s touto nemocí v seniorské věkové skupině (65 a více let), v okrese Děčín o 24,2 %.
- **Nedošetřená demence:**
    - Okres Děčín jako jediný okres kraje evidoval pokles počtu pacientů s nedošetřenou demencí ve věku 65 a více let (-0,8 %). Stejně tak zaznamenal i snížení těchto pacientů ve věku 50–64 let (-6,2 %).
- **Alkoholem způsobená/vyvolaná demence:**
    - Ve čtyřech okresech se počet pacientů ve věkové skupině 50–64 let snížil, nejvýrazněji v okrese Děčín (o 60 %). V seniorské skupině pacientů došlo k výraznému nárůstu pacientů v okrese Děčín (+150 %).

**Tabulka 12 Počet pacientů, okres Děčín, v letech 2017 a 2022**

	2017	2022	Index změny (v %)
Počet pacientů s Alzheimerovou nemocí ve věku 50–64 let	49	32	65,3
Počet pacientů s Alzheimerovou nemocí ve věku 65 + let	594	738	124,2
Počet pacientů s nedošetřenou demencí ve věku 50–64 let	48	45	93,8
Počet pacientů s nedošetřenou demencí ve věku 65 + let	518	514	99,2
Počet pacientů s alkoholem způsobenou/vyvolanou demencí ve věku 50–64 let	5	2	40,0
Počet pacientů s alkoholem způsobenou/vyvolanou demencí ve věku 65 + let	4	10	250,0

Pozn. Index změny = 2022/2017\*100. Zdroj: NRHZS 2024, vlastní výpočty

## Šetření mezi zástupci obcí

### Situace a potřeby, které neumí síť služeb v území řešit:<sup>3</sup>

- Nejsou služby a pomoc pro cílovou skupinu lidí s psychiatrickým onemocněním, bez finančního zajištění, s problémovým chováním (často jde o klienty ve veřejném opatrovnictví). Ročně se to na území města Děčín týká cca 5 lidí, počty se ale postupně kumulují. Tito lidé často končí „na ulici“, kde žijí, dokud je nezradí zdraví. Chybí služba typu DZR, stávající kapacity (např. Charita Česká Kamenice) jsou zcela naplněny. Všechna zařízení reportují rozsáhlé pořadníky.
- Chybí azylové domy pro ženy (Děčín).
- Chybí nabídka azylových domů pro celé rodiny/matky s větším počtem dětí (př. matka s 9 dětmi je do azylových služeb neumístitelná).

<sup>3</sup> Analýza potřebnosti sociálních služeb v Ústeckém kraji (Ústecký kraj, 2024)

- Terénní služby sociální péče (Děčín):
  - Vykazují nedostatečnou kapacitu.
  - Je problematické sehnat kvalitní pečovatele. V Děčíně je špatná dopravní situace – pečovatelé mají prostoje při cestách za klienty. Panuje obava, jak bude tato okolnost „hodnocena, vnímána“ v rámci projektu Digitalizace a zda zvýšený tlak na pracovníky nebude mít vliv na jejich odchody.
  - Chybí prostor pro „pouhou“ asistenci, doprovod (jít si s osamělým seniorem popovídat, dostat ho ven z bytu). Prostor pro pozvolnou motivaci klienta přijmout terénní službu („pustit si pečovatelku domů, získat důvěru“).
  - Terénní odlehčovací služba supluje pečovatelskou službu.
  - Není nabídka osobní asistence a odlehčovací služby pro cílovou skupinu lidí s PAS.
- Chybí pobytové služby pro manželské páry, zestárlé pečující rodiče s postiženými dětmi.
- Problematická spolupráce služeb v oblasti podpory rodin a pomoci dětem v Děčíně (SAS, OSPOD, doučovací služby atd.). Není dostatečná kapacita služeb SAS. Dle zkušeností OSPOD je potřeba minimálně 2x týdně přítomnost a podpora služby v rodině.
- Chybí pobytové služby pro osoby bez přístřeší v seniorním věku, které vykazují kontraindikace pro přijetí do domovů pro seniory nebo domovů se zvláštním režimem (abusus alkoholu, absence příjmů, problematické chování v kolektivu apod.).

Další problematické oblasti:

- Chybí služby bydlení s podporou terénní péče. Město Děčín nedisponuje vlastní ubytovnou. Ve městě Děčín chybí návazné bydlení, klienti z azylových služeb se nemají kam posouvat. Situace „nahrává“ obchodu s chudobou a nekalým ubytovacím praktikám.
- Město Benešov nad Ploučnicí má nedostatek sociálních bytů (aktuálně pouze 3 bezbariérové). Dlouhodobě chybí služby typu Senior taxi, potřeba je velká.

Zkušenosti z území:

- Sociální problematika a její řešení nemá dostatečnou podporu zástupců města Děčín.
- Benešov nad Ploučnicí nově využívá nabídku pečovatelské služby z České Kamenice (dosud bez smluvního zajištění, na základě dohody). Na základě dohody také využívají odlehčovací služby a osobní asistenci, kterou poskytují organizace z Děčína – Valerie – Homecare a ADP-ANNA.
- Dobrou praxi přinesla do Základní školy v Benešově nad Ploučnicí nová pracovní pozice sociální pracovnice.

## Šetření mezi zástupci aktérů pomoci na území Benešovska

---

### 1. Potřeby a problémy cílových skupin

#### Otázka:

„Prosím popište problémy a potřeby, které nejčastěji řeší cílové skupiny, se kterými pracujete?“

#### Výstupy ze šetření:

- Respondenti často zmiňují **nedostatečné kapacity pro péči o seniory** a nemocné. Klienti postrádají základní péči, jako je stravování a léky. Jeden z respondentů uvedl: „Klienti nemají, kdo by o ně pečoval, stravování, léky, pochůzky po lékářích, udržování hygieny.“

- Respondenti rovněž hovořili o **opuštěnosti** některých **seniorů**, kteří nemají nikoho, kdo by o ně pečoval a s kým by mohli komunikovat.
- Zvyšuje se **poptávka po terénních službách u osob v terminálním stadiu nemoci** a také u osob, které onemocněly stařeckou **demencí**. Velký problém je časová prodleva mezi nástupem nemoci a umístěním těchto osob do pobytových zařízení.
- Respondenti rovněž upozorňují na zvyšující se počet osob s poruchou autistického spektra.
- Někteří respondenti upozorňovali na poměrně velké množství případů **šikany** u dětí a mladistvých v Benešově a okolí a s tím související absenci terénní odborné práce s dětmi.
- Část respondentů upozorňuje na vysokou míru závislosti občanů žijících ve městě Benešov nad Ploučnicí.
- Chybí nabídka dostatečné kapacity **azylových domů** zejména pro muže.
- Respondenti rovněž upozorňují na chybějící dostatečnou nabídku volnočasových aktivit pro děti, které nemají kvalitní rodinné zázemí.

## 2. Potřeby a problémy pečujících osob

### Otázka:

„Prosím popište problémy a potřeby, které nejčastěji řeší pečující osoby, rodinní příslušníci cílových skupin, se kterými pracujete?“

### Výstupy ze šetření:

- **Pečující osoby jsou často přetíženy** a potřebují rozdělit povinnosti. Doporučuje se delegace úkolů v rámci rodiny. Jeden respondent poznamenal: „Je dobré delegovat členům domácnosti jednotlivé agendy.“ Respondenti dále konstatovali, že část neformálně pečujících osob nemá dostatečné znalosti a informace o poskytování péče v domácím prostředí, „... nevědí, jak polohovat“.
- S výše uvedeným tématem souvisí další poznatek, který respondenti zmiňovali, že **není vhodné příliš přetěžovat neformálně pečující osoby** „...mají děti, vnoučata, svoji práci apod.“.
- Dále upozorňovali na fakt, že **část rodičů nemá dostatečné výchovné kompetence**: „Rodiče nevědí, jak se starat, nechtějí s námi spolupracovat a nechtějí měnit to co mají zažité. Nemají důvěru k institucím“. Jednou z ověřených cest, jak tuto situaci řešit je práce asistentů prevence kriminality.

## 3. Potřeby a problémy poskytovatelů pomoci

### Otázka:

„Prosím popište problémy a potřeby, které nejčastěji řešíte, jako organizace, profesionálové při své práci s cílovými skupinami?“

### Výstupy ze šetření:

- Poskytovatelé pomoci často bojují s nedostatkem vyškoleného personálu a financí. Bylo řečeno, že **chybí motivace v důsledku špatných finančních podmínek**. Jeden respondent uvedl: „Není finanční motivace, málo kdo chce pracovat za těchto finančních podmínek.“ Velkým problémem je následně nedostatek kvalifikovaného personálu v sociálních službách.

- Zejména respondenti z řad poskytovatelů sociálních služeb upozorňují na skutečnost, že pouze malá část obcí je ochotná se **podílet na spolufinancování sociálních služeb** z obecních rozpočtů.
- Respondenti také upozorňovali na potřeby spojené s vytvořením dostatečné nabídky kvalitních a **certifikovaných programů primární prevence** v celém území POÚ. Problémem je také malý zájem škol o zapojení do dotačních titulů MŠMT v této oblasti.
- Je velký nedostatek odborníků v oblasti psychiatrie a psychologie: „je málo **psychiatrů a psychologů**, kteří mají okamžitou kapacitu řešit akutní a aktuální situaci klientů“.

#### 4. Kapacity, místní a časová dostupnost služeb

##### Otázky:

„Považujete stávající nabídku sociálních služeb a dalších navazujících služeb za dostatečnou? Jaká podpora dle Vašeho názoru v území chybí? Jsou na území k dispozici nástroje podpory neformálně pečujících (v oblasti vzdělávání, odlehčení, psychologické/terapeutické podpory atd.). Jak hodnotíte místní a časovou dostupnost služeb pro „Vaše“ cílové skupiny na území POÚ Benešov nad Ploučnicí, případně v sousedních obvodech?“

##### Výstupy ze šetření:

- Odpovědi ukazují na **nedostatečné kapacity**, zejména krátkodobé pobyty (**odlehčovací služby**). Dále dle respondentů chybí možnost postarání se o seniory, když se jejich neformální pečovatelé školí. Jako velký problém vidí **uzavření krajské sítě** a s tím spojené komplikace při reagování na aktuální potřeby v území.
- Jako **dostatečné** hodnotí respondenti terénní **služby pro seniory**. Část respondentů považuje kapacity **SAS pro rodiny s dětmi** za dostatečné, část se však s tímto hodnocením neshoduje a domnívá se, že nabídka této služby je pro některé potenciální uživatele nedostupná. Velmi dobře také podle nich funguje Fokus v Děčíně, včetně terénní psychologické služby. Kvalitní a dostupná je také terénní hospicová péče Charitního sdružení.
- Jako nedostatečné se dle respondentů jeví kapacity **dostupného bydlení**, zejména malometrážní byty pro matky samoživitelky, či byty s regulovaným (nízkým) nájmem.
- Respondenti popisovali velmi dobré zkušenosti s tzv. case managementem v municipalitě: „Pomáhá propojování spolupráce mezi poskytovateli služeb – reagování na řešení konkrétních situací. Musí to někdo za město koordinovat. Pro setkávání lze využít moderní technologie“.

#### 5. Doporučené a navrhované způsoby řešení

##### Otázka:

„Jaká máte doporučení, navrhované způsoby řešení, která by přispěla k řešení problémů a uspokojování potřeb o nichž jsme společně hovořili?“

##### Výstupy ze šetření:

- Respondenti doporučují zlepšit **financování a možnost dlouhodobého plánování služeb**. Důraz je kladen na osvětu a zlepšení prestiže sociální práce. Jak bylo řečeno: „Možnost plánování služeb na více než jeden rok by byla přínosná“. Dále respondenti doporučují vytvoření malého dotačního titulu města pro financování sociálních služeb.
- Dalším doporučením bylo **vytvoření kapacity NZDM na území města Benešov nad Ploučnicí**.

- Dále hovořili o hledání **časových a finančních úspor v profesionální péči**, například prostřednictvím koordinace služeb tak, že jedna pečovatelka stráví v nějaké čtvrti nebo obci část pracovní doby a nebude muset přejíždět do jiných lokalit.
- Dalším vhodným nástrojem je dobrá **osvěta** o sociálních službách mezi širokou veřejností, také osvěta o tom, co obnáší být neformální pečovatel. Dále respondenti doporučovali **rozšíření nabídky půjčoven kompenzačních pomůcek a asistivních technologií**.
- Respondenti pozitivně vnímají **přístup města Benešov nad Ploučnicí** v oblasti plánování a podpory sociálních služeb a doporučují v něm setrvat.
- Dále doporučovali vytvořit metodiku pro plánování poskytování péče mezi službami **interdisciplinární spolupráce**: „Udělat schůzku škola, my a další organizace a nastavit si pravidla spolupráce“.
- Dalším doporučením je systémové zavedení primární prevence na území Děčína.
- Dle respondentů se osvědčilo vytvoření místa **sociální pracovnice** a je třeba tuto službu i nadále rozvíjet, včetně spolupráce s dalšími aktéry (Městská policie, Policie ČR, sociální služby, školy atd.).
- Nová role tzv. **Preventisty pro volnočasové aktivity dětí a mládeže** a prevence konfliktů na veřejných prostranstvích v obci může pomoci řešit některé z popsaných problémů a potřeb.
- Dobrá zkušenost je také se školním poradenským pracovištěm, které spolupracuje s dalšími aktéry v území.
- Zaznělo rovněž doporučení na vytvoření kurzu rodičovských kompetencí a podpora rozvoje komunitního způsobu života ve městě.
- Obecně by také pomohlo, kdyby některé ambulantní služby, které pracují v Děčíně mohly občas přijet do Benešova nad Ploučnicí, a tak pomohly snížit bariéru v podobě nutnosti dojíždění za těmito službami.
- Dále bylo zmiňováno téma zvýšení atraktivity práce v sociálních službách.

## 2.4 POSKYTOVÁNÍ SOCIÁLNÍCH SLUŽEB NA ÚZEMÍ POÚ BENEŠOV NAD PLOUČNICÍ

Níže uvedená tabulka obsahuje kompletní přehled registrovaných sociálních služeb na území SO ORP Děčín. Uvádí jejich aktuální kapacity (lůžka a úvazky v přímé práci) a dominantní cílovou skupinu se kterou pracují (vymezení cílových skupin je ve shodě s přístupem kraje).

**Tabulka 13 Přehled sociálních služeb dostupných obyvatel z území POÚ Benešov nad Ploučnicí**

Poskytovatel	ID	Služba	Počet lůžek	Počet úvazků v přímé práci	Cílová skupina
ADP-ANNA s. r. o.	6744733	odlehčovací služby	14	15	senioři
ADP-ANNA s. r. o.	6598554	pečovatelská služba	0	12	senioři, OZP
ADP-ANNA s. r. o.	1510155	domovy pro seniory	9	9,5	senioři
Agentura Osmý den, o. p. s.	6514992	odborné sociální poradenství	0	1,25	osoby ohrožené soc. vyloučením, OZP, senioři
Agentura Osmý den, o. p. s.	5981003	sociální rehabilitace	0	1	OZP
Agentura osobní asistenční služby z. ú.	7938610	osobní asistence	0	12	senioři, OZP
Asociace vozíčkářů a zdravotně i mentálně postižených v ČR, z. s.	2234056	odborné sociální poradenství	0	2	osoby ohrožené soc. vyloučením, OZP, senioři
Centrum sociálních služeb Děčín, příspěvková organizace	3811243	azylové domy	29	5,91	osoby ohrožené soc. vyloučením
Centrum sociálních služeb Děčín, příspěvková organizace	5093964	noclehárny	8	1,97	osoby ohrožené soc. vyloučením
Centrum sociálních služeb Děčín, příspěvková organizace	6849315	služby následné péče	11	3,64	osoby ohrožené soc. vyloučením
Centrum sociálních služeb Děčín, příspěvková organizace	7392909	odborné sociální poradenství	0	0,35	osoby ohrožené soc. vyloučením, OZP, senioři
Centrum sociálních služeb Děčín, příspěvková organizace	5387786	denní stacionáře	0	3,5	senioři, OZP
Centrum sociálních služeb Děčín, příspěvková organizace	2682796	domovy pro seniory	42	26	senioři
Centrum sociálních služeb Děčín, příspěvková organizace	9923023	domovy se zvláštním režimem	91	52	senioři, OZP
Centrum sociálních služeb Děčín, příspěvková organizace	1542857	domovy pro osoby se zdravotním postižením	18	18,87	OZP
Centrum sociálních služeb Děčín, příspěvková organizace	7461655	kontaktní centra	0	2,95	osoby ohrožené soc. vyloučením
Centrum sociálních služeb Děčín, příspěvková organizace	1073186	pečovatelská služba	0	21	senioři, OZP
Centrum sociálních služeb Děčín, příspěvková organizace	5463800	chráněné bydlení	27	22,14	OZP
Centrum sociálních služeb Děčín, příspěvková organizace	9695946	terénní programy	0	4,75	osoby ohrožené soc. vyloučením
Cesta do světa, pobočný spolek Slunečnice, z. s.	2282970	sociální rehabilitace	0	3	OZP

Poskytovatel	ID	Služba	Počet lůžek	Počet úvazků v přímé práci	Cílová skupina
Cesta do světa, pobočný spolek Slunečnice, z. s.	3356067	sociálně terapeutické dílny	0	3	OZP
Cesta do světa, pobočný spolek Slunečnice, z. s.	6507914	denní stacionáře	0	3	OZP
Domov pro osoby se zdravotním postižením Kytlice	2833408	domovy pro osoby se zdravotním postižením	51	26	OZP
Domov pro osoby se zdravotním postižením Oleška – Kamenice, příspěvková organizace	8791049	domovy pro osoby se zdravotním postižením	46	26	OZP
Domov pro osoby se zdravotním postižením Oleška – Kamenice, příspěvková organizace	3899971	domovy pro osoby se zdravotním postižením	46	23,7	OZP
Domov pro osoby se zdravotním postižením Oleška – Kamenice, příspěvková organizace	7256389	chráněné bydlení	13	6,3	OZP
Domov pro seniory a pečovatelská služba Česká Kamenice, příspěvková organizace	4578763	domovy pro seniory	68	28,9	senioři
Domov pro seniory a pečovatelská služba Česká Kamenice, příspěvková organizace	9873560	pečovatelská služba	0	5,5	senioři, OZP
Fokus Labe, z. ú.	9317585	sociální rehabilitace	0	5	OZP
Fokus Labe, z. ú.	6303516	sociální rehabilitace	0	2	OZP
Fokus Labe, z. ú.	3097184	sociálně aktivizační služby pro seniory a osoby se zdravotním postižením	0	1,2	senioři, OZP
Charita Česká Kamenice	7629312	domovy se zvláštním režimem	18	13,9	senioři, OZP
Charita Česká Kamenice	9806102	chráněné bydlení	33	11,75	OZP
Charita Česká Kamenice	2472265	nízkoprahová denní centra	0	3,5	osoby ohrožené soc. vyloučením
Charita Česká Kamenice	2527440	podpora samostatného bydlení	0	1	OZP
Charita Česká Kamenice	5735295	sociálně terapeutické dílny	0	3,6	OZP
Charita Česká Kamenice	9215872	odborné sociální poradenství	0	6,65	osoby ohrožené soc. vyloučením, OZP, senioři
Charita Česká Kamenice	2835341	nízkoprahová zařízení pro děti a mládež	0	5	osoby ohrožené soc. vyloučením
Charitní sdružení Děčín, z. s.	7674174	sociálně aktivizační služby pro rodiny s dětmi	0	10,2	osoby ohrožené soc. vyloučením
Charitní sdružení Děčín, z. s.	6511261	odborné sociální poradenství	0	4,3	osoby ohrožené soc. vyloučením, OZP, senioři
Indigo Děčín, z. s.	9082399	nízkoprahová zařízení pro děti a mládež	0	8	osoby ohrožené soc. vyloučením
Indigo Děčín, z. s.	9308341	terénní programy	0	8,5	osoby ohrožené soc. vyloučením
JURTA, o. p. s.	1066948	sociální rehabilitace	0	2	OZP
JURTA, o. p. s.	4715430	sociálně terapeutické dílny	0	4,5	OZP

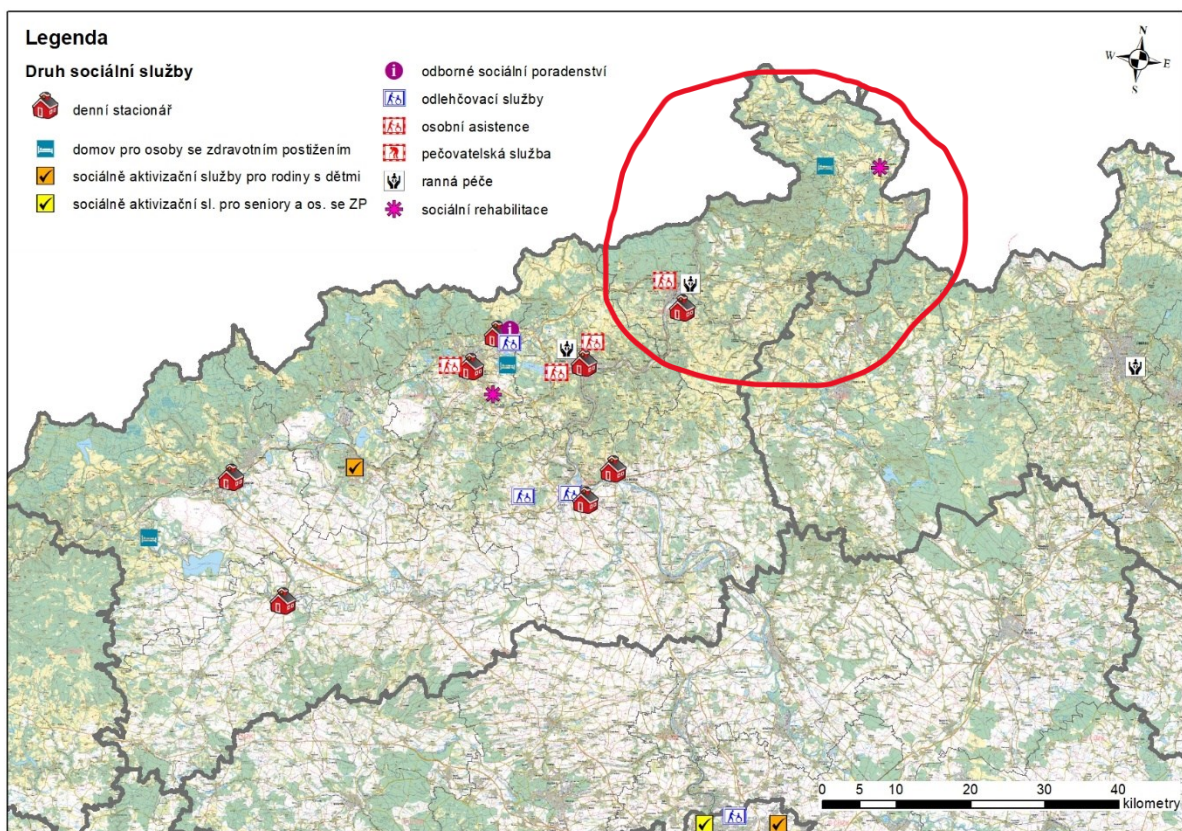


Poskytovatel	ID	Služba	Počet lůžek	Počet úvazků v přímé práci	Cílová skupina
JURTA, o. p. s.	5807228	chráněné bydlení	5	1,75	OZP
JURTA, o. p. s.	9100031	podpora samostatného bydlení	0	1,25	OZP
Křesťanské společenství Jonáš, z. s.	8061366	nízkoprahová denní centra	0	3	osoby ohrožené soc. vyloučením
Město Česká Kamenice	8026019	terénní programy	0	3	osoby ohrožené soc. vyloučením
Město Jílové	2069270	pečovatelská služba	0	4	senioři, OZP
Oblastní spolek Českého červeného kříže Děčín	2794196	domovy se zvláštním režimem	13	10,5	senioři, OZP
Oblastní spolek Českého červeného kříže Děčín	2740854	pečovatelská služba	0	8	senioři, OZP
Poradna pro občanství/Občanská a lidská práva, z. s.	3190373	sociálně aktivizační služby pro rodiny s dětmi	0	0,7	osoby ohrožené soc. vyloučením
Poradna pro občanství/Občanská a lidská práva, z. s.	9564563	terénní programy	0	2,2	osoby ohrožené soc. vyloučením
Poradna pro občanství/Občanská a lidská práva, z. s.	4963723	odborné sociální poradenství	0	3,75	osoby ohrožené soc. vyloučením, OZP, senioři
Programy občanské pomoci a sociální intervence, z. s.	2702489	odborné sociální poradenství	0	1,83	osoby ohrožené soc. vyloučením, OZP, senioři
Prosapia, z. ú., společnost pro rodinu	9399765	nízkoprahová zařízení pro děti a mládež	0	5	osoby ohrožené soc. vyloučením
Prosapia, z. ú., společnost pro rodinu	4709041	pečovatelská služba	0	2,35	senioři, OZP
Prosapia, z. ú., společnost pro rodinu	5509784	odborné sociální poradenství	0	3,1	osoby ohrožené soc. vyloučením, OZP, senioři
SDZP družstvo	9994728	sociální rehabilitace	0	1,15	OZP
Spirála, Ústecký kraj, z. s.	9031562	intervenční centra	1	6,9	osoby ohrožené soc. vyloučením
Spirála, Ústecký kraj, z. s.	9381472	krizová pomoc	5	7,4	osoby ohrožené soc. vyloučením
Spolek Domácí péče Valerie	3796317	odlehčovací služby	2	14,22	senioři
Svaz neslyšících a nedoslýchavých osob v ČR, z. s. Krajská organizace Ústeckého kraje, p. s.	5657843	odborné sociální poradenství	0	1,55	osoby ohrožené soc. vyloučením, OZP, senioři
Tichý svět, o. p. s.	8477576	tlumočnické služby	0	0,92	osoby ohrožené soc. vyloučením, OZP, senioři
Tichý svět, o. p. s.	1679799	odborné sociální poradenství	0	0,5	osoby ohrožené soc. vyloučením, OZP, senioři
Tichý svět, o. p. s.	4385424	sociální rehabilitace	0	3,17	OZP
Valerie-Homecare, s. r. o.	9489149	domovy pro seniory	16	17,085	senioři

Zdroj: registr poskytovatelů sociálních služeb

Níže uvedená mapa kraje obsahuje informace o aktuálně poskytovaných službách (rok 2024) zaměřených na práci s cílovou skupinou osob s poruchou autistického spektra.

Obrázek 26 Pokrytí Ústeckého kraje zařízeními sociálních služeb poskytovaných pro osoby s PAS



Zdroj: Ústecký kraj, vlastní zpracování

## 2.5 SWOT ANALÝZA

---

### SILNÉ STRÁNKY

- Na území POÚ Benešov nad Ploučnicí jsou dostupné klíčové terénní služby pro seniory a osoby se zdravotním postižením. V uplynulém období došlo k rozšíření jejich kapacit.
- Na území POÚ Benešov nad Ploučnicí jsou dostupné programy pro osoby ohrožené zadlužením a sociálním vyloučením.
- Na území POÚ Benešov nad Ploučnicí je dostupná sociální práce (sociální pracovnice Městského úřadu Benešov nad Ploučnicí).
- Na Základní škole a Mateřské škole Benešov nad Ploučnicí, příspěvková organizace, funguje projekt "Šance pro všechny" v rámci NPO 3.2 Podpora rovných příležitostí, v jehož rámci ve škole pracuje koordinátor inkluze, speciální pedagog, školní terapeut, metodik primární prevence, odborník na duševní zdraví a sociální pedagog. Na škole rovněž pracuje školní psycholog.
- Město Benešov nad Ploučnicí finančně podporuje volnočasové aktivity a doučování v rámci činnosti CDM.
- Město Benešov nad Ploučnicí se dlouhodobě účastní procesů plánování sociálních služeb na krajské úrovni (prostřednictvím zapojení do krajské pracovní skupiny).

### SLABÉ STRÁNKY

- Na území POÚ Benešov nad Ploučnicí nejsou k dispozici kapacity terénních služeb a NZDM.
- Nedostatečná kapacita služeb umožňující odlehčení (odlehčovací služby, zejména pobytové a denní stacionáře) na úrovni ORP Děčín, potažmo POÚ Benešov nad Ploučnicí.
- Nedostatečná koordinace v oblasti problematiky podpory rodiny a chybějící kapacity SAS pro rodiny s dětmi na úrovni ORP Děčín.
- Chybějící platforma pro koordinaci case managementu na úrovni POÚ Benešov nad Ploučnicí.
- Obtíže některých specifických cílových skupin (osoby ohrožené sociálním vyloučením, osoby v bytové nouzi, předlužené osoby apod.) s využíváním nabídky ambulantních služeb mimo město Benešov nad Ploučnicí.

### PŘÍLEŽITOSTI

- Case management jako nástroj sdílení péče mezi různými poskytovateli sociálních služeb a dalšími službami.
- Zvyšující se počet osob ochotných pečovat a sdílet péči o své nejbližší v domácím prostředí.
- Nabídka CDM v oblasti volnočasových aktivit a doučování i pro děti ze sociálně vyloučených rodin.
- Dlouhodobě budovaný tým školního poradenského pracoviště na základní škole v Benešově nad Ploučnicí.

- Dochází k pravidelné aktualizaci strategie v oblasti sociální politiky, jejíž součástí je i kontinuální vyhodnocování potřeb poskytování sociálních služeb.
- Město Benešov nad Ploučnicí má k dispozici sociální byty.

## **HROZBY**

- Predikce vyššího úbytku obyvatel na území města Benešov nad Ploučnicí a na úrovni POÚ Benešov nad Ploučnicí (v okolních obcích je predikce nulové změny).
- Predikce vysokého nárůstu absolutního počtu seniorů ve věku 85+ a zvyšujícího se podílu seniorů v populaci.
- Uzavřená krajská síť sociálních služeb komplikuje rychlejší reagování na potřeby v oblasti poskytování sociálních služeb.
- Obtíže poskytovatelů sociálních služeb při hledání kvalifikovaných zaměstnanců (sociální pracovníci a pracovníci v sociálních službách).
- Část příjemců PNP je nechce využívat na úhradu sociálních služeb.
- Zvyšující se počet osob ve specifických cílových skupinách (osoby s demencemi a osob s poruchou autistického spektra) v populaci.



# **3 STRATEGICKÁ ČÁST**

## 3.1 VIZE

---

Území POÚ Benešov nad Ploučnicí je místem s kvalitní nabídkou sociálních a dalších návazných služeb pro různé skupiny obyvatel, odpovídajícím jejich potřebám.

- Území POÚ Benešov nad Ploučnicí bude disponovat **kvalitní nabídkou sociálních a dalších služeb**, která umožní obyvatelům města v seniorském věku, či osobám se zdravotním postižením **setrávat ve svém domácím prostředí** co nejdéle.
- Bytový fond města bude uzpůsoben pro obyvatele, kteří se ocitnou v **bytové nouzi**, rovněž jeho část bude odpovídat standardům v oblasti **bezbariérového bydlení**.
- **Sociální práce** na území POÚ Benešov nad Ploučnicí bude poskytována v dostatečné kapacitě a kvalitě, aby dokázala reagovat na předpokládaný vývoj v oblasti **potřeb** a očekávané **demografické trendy**.
- Na území města budou poskytovány **preventivní, poradenské a volnočasové programy**, které pomohou **eliminovat vysokou míru zadlužení** obyvatel a sníží ohrožení v oblasti **sociálně patologických jevů**, zejména u dětí a mládeže.
- Pro zajištění **kvalitní informovanosti obyvatel** o nabídce služeb a pomoci bude využito takových forem, metod a distribučních kanálů, aby tyto informace obdrželi jasnou a srozumitelnou formou všichni obyvatelé města.

Město bude i nadále **pokračovat v rozvoji procesů komunitního plánování** sociálních služeb na svém území.

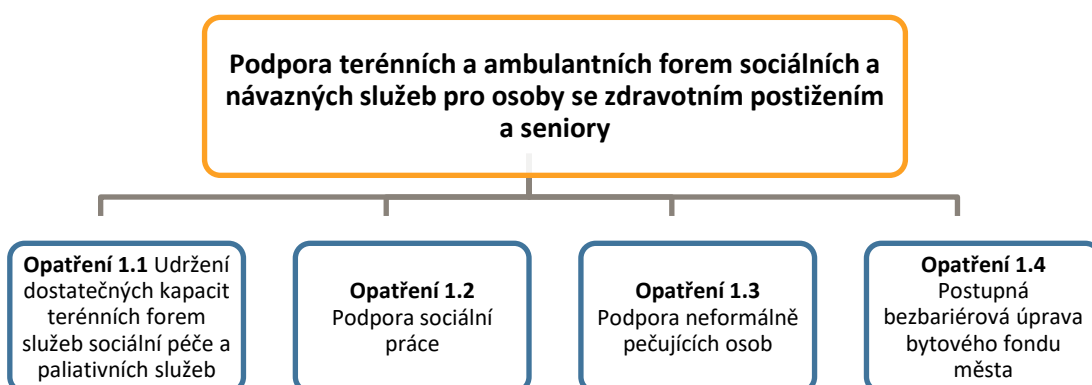
## 3.1 PŘEHLED PRIORIT A OPATŘENÍ

### 3.1.1 PRIORITA Č. 1 – PODPORA TERÉNNÍCH A AMBULANTNÍCH FOREM SOCIÁLNÍCH A NÁVAZNÝCH SLUŽEB PRO OSOBY SE ZDRAVOTNÍM POSTIŽENÍM A SENIORY

Tato Priorita je zacílena na posilování služeb, činností a aktivit vedoucích k udržení stávajících kapacit terénních forem služeb sociální péče, paliativních služeb a sociální práce s cílem podpory setrvání osob se zdravotním postižením a seniorů v domácím prostředí i v případě, když se ocitnou v nepříznivé sociální situaci. Priorita 1 je zaměřena na zajištění místní i časové dostupnosti (v rámci místní sítě sociálních a dalších podpůrných služeb) služeb pro osoby se zdravotním postižením a seniory, které budou reagovat na předpokládané navýšování poptávky po těchto službách (včetně specifických potřeb, například osob s demencemi, psychiatrickým onemocněním apod.). Zároveň je zacílena na podporu realizace bezbariérových opatření v rámci bytového fondu městě Benešov nad Ploučnicí.

Opatření v rámci této prioritní oblasti jsou také zacílena na aktivity směřujících k výraznější podpoře neformálně pečujících a vytváření podmínek pro tzv. sdílenou péči. Součástí opatření je i průběžné vyhodnocování dopadů podporovaných služeb na naplňování potřeb. Důležitou součástí Opatření této Priority je i koordinovaný postup se Ústeckým krajem při vyhodnocování potřeb a sledování dopadů služeb.

Obdobně jako u Priority 2 jsou důležitou součástí i aktivity zacílené na koordinovaný postup s Ústeckým krajem při vyhodnocování potřeb a sledování dopadů služeb.

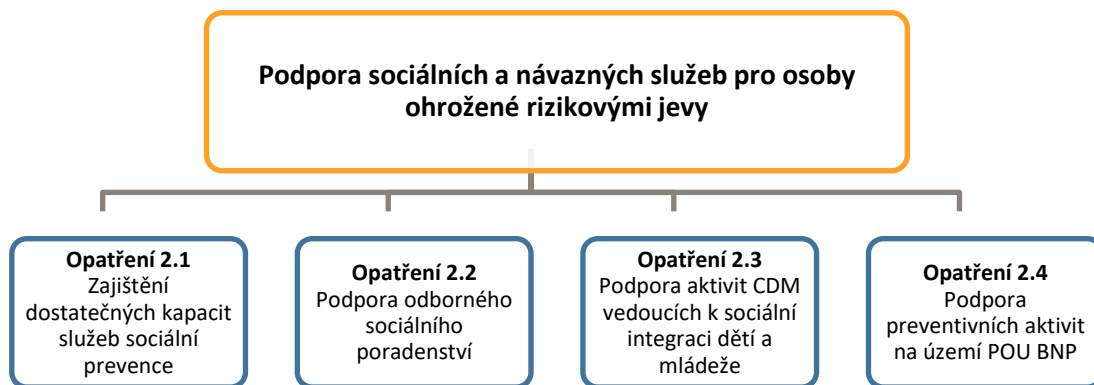


### 3.1.2 PRIORITA Č. 2 – PODPORA SOCIÁLNÍCH A NÁVAZNÝCH SLUŽEB PRO OSOBY OHROŽENÉ RIZIKOVÝMI JEVY

Tato Prioritní oblast je zacílena na aktivity směřující předcházení sociálnímu vyloučení a na aktivní podporu sociálního začleňování širokého spektra cílových skupin. Zaměřuje se také na podporu

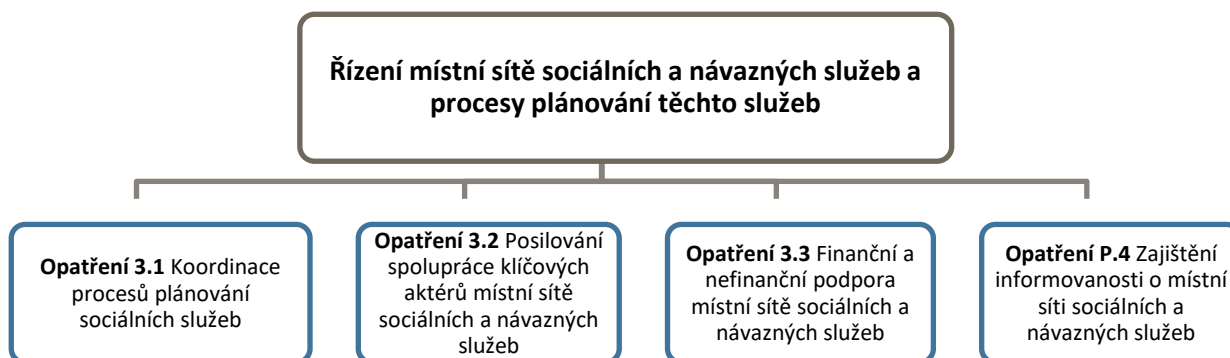
stávajících služeb odborného sociálního poradenství. Opatření také reagují na potřeby v oblasti vzniku nových kapacit služby NZDM a posílení terénních programů.

Součástí Priority 2 jsou i Opatření zacílená na pokračování podpory dalších aktivit v oblasti primární, sekundární a terciální prevence (prostřednictvím udržení stávajících odborných kapacit a realizace plánu prevence na ZŠ), volnočasových aktivit, včetně doučování v rámci CDM.



### 3.1.3 PRIORITA Č. 3 – ŘÍZENÍ SÍTĚ SOCIÁLNÍCH A NÁVAZNÝCH SLUŽEB A PROCESY PLÁNOVÁNÍ TĚCHTO SLUŽEB

Tato Prioritní oblast je zaměřena na komplexní koordinaci procesů plánování sociálních služeb na území POU Benešov nad Ploučnicí. Součástí jsou opatření zaměřená na zajištění souladu poskytování sociálních služeb s potřebami všech cílových skupin a dlouhodobou udržitelnost aktivit v oblasti plánování a řízení sociálních služeb na tomto území.





## 3.2 PRIORITY A OPATŘENÍ

### 3.2.1 PRIORITY Č. 1 – PODPORA TERÉNNÍCH A AMBULANTNÍCH FOREM SOCIÁLNÍCH A NÁVAZNÝCH SLUŽEB PRO OSOBY SE ZDRAVOTNÍM POSTIŽENÍM A SENIORY

#### Opatření 1.1 Udržení dostatečných kapacit terénních forem služeb sociální péče a paliativních služeb

<b>Zdůvodnění</b>	<p>V uplynulém období došlo k navýšení kapacit pečovatelských služeb poskytovaných v území. Demografická prognóza předpokládá v nejbližších letech soustavný nárůst počtu osob v seniorském věku. Výrazně se zvyšuje počet osob, které jsou příjemci příspěvku na péči. Opatření rovněž odpovídá prioritám rozvoje sociálních služeb Ústeckého kraje (důraz na péči v domácím prostředí, sdílená péče apod.). Potřeba setrvání v domácím prostředí i v takové nepříznivé sociální situaci, která vyžaduje pomoc další osoby deklaruje téměř 70 % oslovených (zdroj Institut sociální práce, z.s.).<sup>4</sup></p>
<b>Popis</b>	<p>Opatření je zaměřeno na podporu zajištění dostupnosti pečovatelské služby, osobní asistence a terénní paliativní služby na území POÚ Benešov nad Ploučnicí prostřednictvím finanční a nefinanční podpory těchto služeb z prostředků obcí, pravidelného vyhodnocování dostupnosti a nabídky těchto služeb. Z hlediska kapacit, místní a časové dostupnosti půjde o zachování minimálně stejného rozsahu těchto služeb jako v roce 2024.</p>
<b>Klíčové plánované aktivity</b>	<ul style="list-style-type: none"><li>• Zajištění dostupnosti pečovatelských služeb a osobní asistence ve večerních hodinách a o víkendech.</li><li>• Zajištění dostupnosti terénní paliativní služby.</li><li>• Pravidelné vyhodnocování statistiky o poskytování těchto služeb na území POÚ Benešov nad Ploučnicí.</li><li>• Jednání se zástupci obcí o zajištění finanční podpory těchto terénních služeb z rozpočtů obcí.</li></ul>
<b>Cílové skupiny</b>	<ul style="list-style-type: none"><li>• Osoby se zdravotním postižením.</li><li>• Senioři.</li><li>• Neformálně pečující osoby.</li></ul>
<b>Výstupy</b>	<ul style="list-style-type: none"><li>• Zajištění dostupnosti pečovatelských služeb, osobní asistence a terénní paliativní služby na území POÚ Benešov nad Ploučnicí (minimálně ve stejné kapacitě jako v roce 2024).</li><li>• Pravidelné statistické vyhodnocování poskytování pečovatelské služby, osobní asistence a terénní paliativní péče.</li></ul>

<sup>4</sup> <https://zitdoma.cz/wp-content/uploads/sites/2/2020/02/TZunor8z10-1.pdf>

	<ul style="list-style-type: none"> <li>• Finanční a nefinanční podpora terénních služeb (zejména pečovatelská služba a osobní asistence) z rozpočtů obcí POUÚ Benešov nad Ploučnicí.</li> </ul>
<b>Dopady</b>	Časově (i během večerních hodin, o svátcích a víkendech) a místně dostupné (ve všech obcích POÚ Benešov nad Ploučnicí) terénní služby (pečovatelská služba, osobní asistence a paliativní služba). Tyto služby jsou páteří sítě sociálních služeb na POÚ Benešov nad Ploučnicí.
<b>Realizátoři</b>	<ul style="list-style-type: none"> <li>• Benešov na Ploučnicí – pravidelné vyhodnocování statistik o výkonu terénních služeb poskytujících sociální a paliativní péči</li> <li>• Obce POÚ Benešov nad Ploučnicí – finanční podpora pečovatelských služeb poskytovaných v území.</li> </ul>
<b>Partneři</b>	<ul style="list-style-type: none"> <li>• Poskytovatelé sociálních služeb – sdílení statistických dat, zajištění místní a časové dostupnosti svých služeb.</li> </ul>
<b>Harmonogram</b>	Po celou dobu platnosti plánu.
<b>Zdroje financování</b>	<ul style="list-style-type: none"> <li>• Státní dotace prostřednictvím krajského dotačního programu.</li> <li>• Příspěvky na péči.</li> <li>• Města a obce POÚ Benešov nad Ploučnicí.</li> </ul>

## Opatření 1.2 Podpora sociální práce

<b>Zdůvodnění</b>	V uplynulém období došlo k vytvoření pozice sociálního pracovníka na Městském úřadu v Benešově nad Ploučnicí. Většina dotázaných poskytovatelů sociálních služeb považuje zachování této pozice za důležité pro zajištění monitoringu potřeb, doprovázení a poskytování sociální práce na území POÚ Benešov nad Ploučnicí celému spektru cílových skupin.
<b>Popis</b>	Kromě aktivit vedoucích k zachování stávajícího poskytování sociální práce (minimálně v rozsahu 1 úvazku jako v roce 2024) bude probíhat vyhodnocování dopadů poskytování sociálních služeb na území POÚ Benešov nad Ploučnicí a bude sledován soulad mezi naplňováním potřeb obyvatel a působení těchto služeb.
<b>Klíčové plánované aktivity</b>	<ul style="list-style-type: none"> <li>• Udržení poskytování sociální práce na území POÚ Benešov nad Ploučnicí.</li> <li>• Pravidelné vyhodnocování dopadů poskytování sociálních služeb na potřeby obyvatel území POÚ Benešov nad Ploučnicí.</li> </ul>
<b>Cílové skupiny</b>	<ul style="list-style-type: none"> <li>• Senioři.</li> <li>• Osoby se zdravotním postižením.</li> <li>• Osoby ohrožené sociálním vyloučením.</li> <li>• Rodiny s dětmi.</li> </ul>
<b>Výstupy</b>	<ul style="list-style-type: none"> <li>• Sociální práce na území POÚ Benešov nad Ploučnicí je i nadále dostupná.</li> <li>• Statistické vyhodnocení poskytování sociálních služeb na území POÚ Benešov nad Ploučnicí.</li> </ul>
<b>Dopady</b>	<ul style="list-style-type: none"> <li>• Řešení problémů celého spektra cílových skupin na území města, doprovázení a kontaktování sociálních služeb, poskytování sociálního poradenství.</li> </ul>

	<ul style="list-style-type: none"> <li>Pravidelně ověřené dopady poskytování sociálních služeb na potřeby obyvatel POÚ Benešov nad Ploučnicí.</li> </ul>
<b>Realizátoři</b>	Město Benešov nad Ploučnicí.
<b>Partneři</b>	<ul style="list-style-type: none"> <li>Krajský úřad Ústeckého kraje (statistická data o poskytování sociálních služeb).</li> <li>Poskytovatelé sociálních služeb (statistické podklady o poskytování sociálních služeb v území POÚ Benešov nad Ploučnicí).</li> </ul>
<b>Harmonogram</b>	Po celou dobu platnosti plánu.
<b>Zdroje financování</b>	<ul style="list-style-type: none"> <li>Státní dotace na výkon sociální práce.</li> <li>Rozpočet města Benešov nad Ploučnicí.</li> </ul>

### Opatření 1.3 Podpora neformálně pečujících osob

<b>Zdůvodnění</b>	Dle demografických prognóz se bude zvyšovat počet osob odkázaných na pomoc další osoby. Z výzkumů a zkušeností poskytovatelů sociálních služeb a dalších aktérů vyplývá, že většina těchto osob chce zůstat ve svém domácím prostředí. Zvyšuje se také poptávka a potřeba podpory neformálně pečujících osob (návik péče, dostupnost asistivních pomůcek a technologií, odlehčení apod.).
<b>Popis</b>	Bude docházet ke zvyšování povědomí občanů POÚ Benešov nad Ploučnicí o možnostech péče v domácím prostředí prostřednictvím informační kampaně, na které se budou podílet obce a poskytovatelé sociálních a zdravotních služeb. Dále bude docházet k zajištění praktického nácviku dovedností a zprostředkování informací o asistivních technologiích v rámci činnosti Integrovaného výcvikového centra, které bude zřízeno Ústeckým krajem v České Kamenici.
<b>Klíčové plánované aktivity</b>	<ul style="list-style-type: none"> <li>Zajištění informovanosti o nabídce podpory neformálně pečujícím osobám na území POÚ Benešov nad Ploučnicí prostřednictvím předávání informací zástupcům obcí a v rámci webových stránek a tištěných médií (po celou dobu platnosti plánu).</li> <li>Zprostředkovávání informací a nácvik nezbytných dovedností neformálně pečujícím ze strany poskytovatelů terénních sociálních a zdravotnických služeb.</li> <li>Poskytování nácviku a vzdělávání neformálně pečujícím v rámci Integrovaného výcvikového centra.</li> <li>Poskytování informací o nabídce ověřených asistivních pomůcek vhodných pro péči v domácím prostředí.</li> </ul>
<b>Cílové skupiny</b>	Neformálně pečující osoby (například rodinní příslušníci atp.).
<b>Výstupy</b>	<ul style="list-style-type: none"> <li>Informační kampaň zaměřená na neformálně pečující prostřednictvím informačních kanálů obcí a poskytovatelů terénních sociálních a zdravotnických služeb.</li> <li>Neformálně pečující využívají nabídku Integrovaného výcvikového centra.</li> </ul>

<b>Dopady</b>	Dostupnost podpory a možností nácviku péče pro neformálně pečující z území POÚ Benešov nad Ploučnicí.
<b>Realizátoři</b>	<ul style="list-style-type: none"> <li>• Město Benešov nad Ploučnicí – sdílení informací určených neformálně pečujícím, zprostředkování kontaktu s integrovaným výcvikovým centrem apod.</li> <li>• Obce POÚ Benešov nad Ploučnicí – sdílení informací pro neformálně pečující.</li> <li>• Poskytovatelé terénních sociálních a zdravotních služeb (pečovatelské služby, osobní asistence, home care apod.).</li> </ul>
<b>Partneři</b>	<ul style="list-style-type: none"> <li>• Domov pro seniory a pečovatelská služba Česká Kamenice, příspěvková organizace (provozovatel Integrovaného výcvikového centra).</li> </ul>
<b>Harmonogram</b>	Po celou dobu platnosti plánu.
<b>Zdroje financování</b>	<ul style="list-style-type: none"> <li>• Krajské dotační prostředky určené na provoz Integrovaného výcvikového centra.</li> <li>• Veřejné finanční prostředky určené na poskytování terénní sociální a zdravotnické péče.</li> <li>• Rozpočty obcí POÚ Benešov nad Ploučnicí určené na informační kampaně (prostřednictvím stávající nástrojů, které jako jsou webové stránky obcí, sociální sítě a tištěná média.</li> </ul>

#### Opatření 1.4 Postupná bezbariérová úprava bytového fondu města

<b>Zdůvodnění</b>	Demografická data potvrzují zvyšující se podíl osob v seniorském věku v populaci. Dochází ke zvyšování počtu příjemců na péči a také počtu osob, které zejména z důvodu věku mají omezenou možnost pohybu. Bariéry ve veřejném prostoru a v domácnostech (včetně obecních bytů) mohou omezovat, nebo dokonce znemožnit život těchto osob v domácím prostředí a tím následně způsobovat jejich přechod do pobytových sociálních zařízení.
<b>Popis</b>	Bude postupně docházet ke stavebním úpravám městských bytů jejichž výsledkem bude bezbariérovost části městského bytového fondu.
<b>Klíčové plánované aktivity</b>	<ul style="list-style-type: none"> <li>• Průběžná bezbariérová úprava bytů ve vlastnictví města Benešov nad Ploučnicí.</li> </ul>
<b>Cílové skupiny</b>	<ul style="list-style-type: none"> <li>• Nájemníci městských bytů s omezenou možností pohybu.</li> </ul>
<b>Výstupy</b>	20 % městských bytů bude bezbariérově upraveno.
<b>Dopady</b>	Dojde k navýšení možnosti setrvání osob s omezenou možností pohybu, kteří jsou nájemníky městských bytů v jejich domácím prostředí.
<b>Realizátoři</b>	Město Benešov nad Ploučnicí.
<b>Harmonogram</b>	Do 2028.



### 3.2.1 PRIORITA Č. 2 – PODPORA SOCIÁLNÍCH A NÁVAZNÝCH SLUŽEB PRO OSOBY OHROŽENÉ RIZIKOVÝMI JEVY

Opatření 2.1 Zajištění dostatečných kapacit služeb sociální prevence	
<b>Zdůvodnění</b>	Z výzkumného šetření mezi klíčovými aktéry poskytování sociálních služeb vyplývá, že na území města Benešov nad Ploučnicí výrazně chybí specializovaná sociální služba zacílená na práci s dětmi a mládeží ohroženými společensky nežádoucími jevy.
<b>Popis</b>	Toto opatření je zaměřeno na vytvoření kapacit nízkoprahového zařízení pro děti a mládež, případně terénního programu zaměřeného na práci s dětmi a mládeží ohroženými společensky nežádoucími jevy.
<b>Klíčové plánované aktivity</b>	<ul style="list-style-type: none"> <li>• Předložení potřebnosti vzniku nových kapacit terénní formy nízkoprahového zařízení pro děti a mládež, případně terénního programu (zaměřeného na práci s dětmi a mládeží), v minimální kapacitě 1,5 úvazku prostřednictvím procesů krajského plánování sociálních služeb (krajská pracovní skupina).</li> <li>• Zahájení komunikace s relevantními poskytovateli těchto služeb na území ORP Děčín ve věci rozšíření kapacit služeb NZDM, terénní programy.</li> <li>• Zajištění finanční a nefinanční podpory těchto služeb z prostředků města Benešov nad Ploučnicí.</li> </ul>
<b>Cílové skupiny</b>	Děti a mládež ve věku od 6 do 26 let ohrožené společensky nežádoucími jevy.
<b>Výstupy</b>	<ul style="list-style-type: none"> <li>• Vytvoření kapacit (1,5 úvazku v přímé práci) služby zaměřené na děti a mládež ve věku od 6 do 26 let ohrožené společensky nežádoucími jevy na území města Benešov nad Ploučnicí (terénní forma NZDM, případně terénní programy).</li> </ul>
<b>Dopady</b>	Dochází k vytvoření chybějícího efektivního nástroje, které rozšiřuje spektrum činností a aktivit zaměřených snižování přestupků a trestné činnosti páchané dětmi a mládeží a sociálně patologických jevů na území POÚ Benešov nad Ploučnicí.
<b>Realizátoři</b>	Město Benešov nad Ploučnicí.
<b>Partneři</b>	<ul style="list-style-type: none"> <li>• Poskyvatelé relevantních sociálních služeb na území SO ORP Děčín.</li> <li>• Krajský úřad Ústeckého kraje.</li> </ul>
<b>Harmonogram</b>	<ul style="list-style-type: none"> <li>• 2025 zahájení jednání s potenciálními poskytovateli.</li> <li>• 2025 zahájení jednání s Ústeckým krajem o zařazení kapacity této služby do krajské sítě sociálních služeb.</li> <li>• Nejpozději 2028 vytvoření kapacity služby.</li> </ul>
<b>Zdroje financování</b>	<ul style="list-style-type: none"> <li>• Státní dotace na výkon sociálních služeb.</li> <li>• Prostředky z rozpočtu města Benešov nad Ploučnicí.</li> </ul>

## Opatření 2.2 Podpora odborného sociálního poradenství

<b>Zdůvodnění</b>	Město Benešov nad Ploučnicí (prostřednictvím bezplatného pronájmu) a další subjekty (například MAS Labské Skály, z.s.) dlouhodobě podporují poskytování odborného sociálního poradenství na území POÚ Benešov nad Ploučnicí. Poskytování této služby ve městě Benešov nad Ploučnicí významným způsobem zvyšuje její dostupnost a tím i dopady na její uživatele. Potřebu zachování této podpory zmiňovali respondenti kvalitativního sociologického šetření jako důležité, zejména v oblasti dluhového poradenství.
<b>Popis</b>	Bude pokračovat finanční a nefinanční podpora zajištění služeb odborného sociálního poradenství na území města Benešov nad Ploučnicí.
<b>Klíčové plánované aktivity</b>	<ul style="list-style-type: none"> <li>• Pokračování poskytování bezplatného pronájmu poskytovatelům odborného sociálního poradenství ze strany města Benešov nad Ploučnicí.</li> <li>• Pokračování finanční podpory poskytovatelům odborného sociálního poradenství na území POÚ Benešov nad Ploučnicí z prostředků obcí a dalších subjektů.</li> </ul>
<b>Cílové skupiny</b>	<ul style="list-style-type: none"> <li>• Osoby v krizi.</li> <li>• Osoby sociálně vyloučené a ohrožené sociálním vyloučením.</li> </ul>
<b>Výstupy</b>	Na území POÚ Benešov nad Ploučnicí jsou časově a místně dostupné služby odborného sociálního poradenství.
<b>Dopady</b>	<ul style="list-style-type: none"> <li>• Snižování počtu osob ve finanční tísní.</li> </ul>
<b>Realizátoři</b>	Město Benešov nad Ploučnicí.
<b>Partneři</b>	<ul style="list-style-type: none"> <li>• NJP, z.s.</li> <li>• Charita Děčín</li> <li>• MAS Labské Skály, z.s.</li> </ul>
<b>Harmonogram</b>	Po celou dobu realizace plánu.
<b>Zdroje financování</b>	<ul style="list-style-type: none"> <li>• Státní dotace na výkon sociální práce.</li> <li>• Prostředky obcí POÚ Benešov nad Ploučnicí.</li> <li>• Další dotační zdroje.</li> </ul>

## Opatření 2.3 Podpora aktivit CDM vedoucích k sociální integraci dětí a mládeže

<b>Zdůvodnění</b>	Část rodičů a zákonných zástupců žije v tíživé sociální situaci. Jejich děti mají z tohoto důvodu omezené možnosti trávení volného času, zejména v organizovaných skupinách, kdy je nutné hradit náklady za tyto kroužky. Organizované trávení volného času umožňuje dětem rozvíjet sociální kontakty a má pozitivní efekty i v oblasti prevence sociálně patologických jevů.
-------------------	---

<b>Popis</b>	Bude i nadále pokračovat podpora dětí z rodin, které se nacházejí v tíživé finanční situaci prostřednictvím aktivit Centra dětí a mládeže Benešov nad Ploučnicí.
<b>Klíčové plánované aktivity</b>	<ul style="list-style-type: none"> <li>• Finanční podpora volnočasových aktivit dětí z rodin v tíživé sociální situaci poskytovaných Centrem dětí a mládeže Benešov nad Ploučnicí.</li> <li>• Realizace volnočasových aktivit dětí z rodin v tíživé finanční situaci s dostatečnou kapacitou.</li> <li>• Aktivní vyhledávání dětí z ohrožených rodin prostřednictvím sociální práce a preventivních pracovníků základní školy.</li> </ul>
<b>Cílové skupiny</b>	Děti a mládež pocházející z rodin v tíživé sociální situaci.
<b>Výstupy</b>	<ul style="list-style-type: none"> <li>• Centrum dětí a mládeže Benešov nad Ploučnicí poskytuje dostatečnou nabídku volnočasových aktivit, které využívají děti a mládež z rodin v tíživé sociální situaci. Tyto volnočasové aktivity jsou finančně podporovány obcemi z území POÚ Benešov nad Ploučnicí.</li> <li>• Probíhá aktivní vyhledávání dětí z ohrožených rodin prostřednictvím sociální práce a preventivních pracovníků základní školy.</li> </ul>
<b>Dopady</b>	Dochází ke snižování přestupků a trestné činnosti páchané dětmi a mládeží a sociálně patologických jevů na území POÚ Benešov nad Ploučnicí.
<b>Realizátoři</b>	Centrum dětí a mládeže Benešov nad Ploučnicí
<b>Partneři</b>	<ul style="list-style-type: none"> <li>• Město Benešov nad Ploučnicí a obce území Benešov nad Ploučnicí.</li> <li>• Základní škola Benešov nad Ploučnicí.</li> </ul>
<b>Harmonogram</b>	Po celou dobu realizace plánu.
<b>Zdroje financování</b>	<ul style="list-style-type: none"> <li>• Rozpočty obcí POÚ Benešov nad Ploučnicí.</li> <li>• Dotační zdroje podporující volnočasové aktivity dětí z ohrožených rodin.</li> </ul>

#### Opatření 2.4 Podpora preventivních aktivit na území POÚ Benešov nad Ploučnicí

<b>Zdůvodnění</b>	Programy primární prevence mají pozitivní dopady na snižování sociálně patologických jevů dětí a mládeže. Důležité je však, aby probíhaly dlouhodobě a tvořily ucelený systém, který pokrývá celou předškolní a školní docházku. Klíčové je rovněž, aby byl vytvořený systém, který umí reagovat na případné problémy s výskytem sociálně patologických jevů (například zvýšení počtu dětí a mladých lidí se závislostmi, šikana apod.).
<b>Popis</b>	Ve všech mateřských a základních školách na území POÚ Benešov nad Ploučnicí pokračovat v realizaci programů primární prevence. Opatření rovněž definuje aktivity, které umožní realizaci adekvátních postupů



	zaměřených na řešení problémů s výskytem sociálně patologických jevů.
<b>Klíčové plánované aktivity</b>	<ul style="list-style-type: none"> <li>• Realizace certifikovaných programů primární prevence na mateřských a základních školách na území POÚ Benešov nad Ploučnicí ve shodě s vytvořenými plány prevence.</li> <li>• Pokračování činnosti školního poradenského pracoviště (například prostřednictvím projektů typu „Šance pro všechny“, „Společně to dáme“ apod.).</li> <li>• Spolupráce s poskytovateli služeb zaměřených na poskytování programů zaměřených na řešení problémů spojených s výskytem sociálně patologických jevů (například individuální a skupinové terapeutické programy v případě výskytu šikany apod.).</li> </ul>
<b>Cílové skupiny</b>	Děti a mládež.
<b>Výstupy</b>	<ul style="list-style-type: none"> <li>• Na všech školách probíhají certifikované programy primární prevence.</li> <li>• Je zajištěna činnost školního poradenského pracoviště.</li> <li>• V případě potřeby probíhají odborné intervence zacílené na výskyt sociálně patologických jevů prostřednictvím odborných programů.</li> </ul>
<b>Dopady</b>	Dochází ke snižování výskytu sociálně patologických jevů (například šikany) na území POÚ Benešov nad Ploučnicí.
<b>Realizátoři</b>	Základní školy, mateřské školy.
<b>Partneři</b>	<ul style="list-style-type: none"> <li>• Organizace realizující certifikované programy primární prevence.</li> <li>• Poskyvatelé programů sekundární a terciální prevence.</li> <li>• Zřizovatelé základních a mateřských škol na území POÚ Benešov nad Ploučnicí.</li> </ul>
<b>Harmonogram</b>	Po celou dobu realizace plánu.
<b>Zdroje financování</b>	Dotační zdroje a rozpočty zřizovatelů základních a mateřských škol.

### 3.2.1 PRIORITA Č. 3 – ŘÍZENÍ MÍSTNÍ SÍTĚ SOCIÁLNÍCH A NÁVAZNÝCH SLUŽEB

Opatření 3.1 Koordinace procesů plánování sociálních služeb	
<b>Zdůvodnění</b>	Dochází ke zvyšování požadavků na zapojení obcí do plánování, řízení a financování sociálních služeb. Tyto činnosti nelze vykonávat bez kvalitních dat o potřebách, bez analytických podkladů o efektivitě poskytování stávajících služeb a koordinace procesu plánování sociálních služeb na místní úrovni.
<b>Popis</b>	Opatření je zaměřeno na aktivity, které povedou k naplnění Komunitního plánu péče, plnění některých povinností uvedených v zákoně č. 108/2006 Sb., o sociálních službách (zjišťování potřeb poskytování sociálních služeb) a koordinace činností při aktualizaci Komunitního plánu péče.
<b>Klíčové plánované aktivity</b>	<ul style="list-style-type: none"> <li>• Pravidelné každoroční vyhodnocování dat z OK systému, krajského katalogu, případně dalších systémů připravovaných Ústeckým krajem a dalších dat od poskytovatelů sociálních služeb (1x ročně po celou dobu platnosti plánu).</li> <li>• Pravidelné zjišťování a vyhodnocení potřeb poskytování sociálních služeb.</li> <li>• Pokračování v aktivní účasti na práci krajských plánovacích skupin a plánování sociálních služeb na úrovni SO ORP Děčín.</li> <li>• Pravidelná komunikace s KÚ Ústeckého kraje ve věci zajištění chybějících kapacit sociálních služeb na území POÚ Benešov nad Ploučnicí.</li> <li>• Pravidelná komunikace s obcemi v rámci území POÚ Benešov nad Ploučnicí (průběžně po celou dobu platnosti plánu, minimálně 1x ročně).</li> <li>• Pravidelná aktualizace Komunitního plánu péče (zahájení nejpozději v roce 2027).</li> </ul>
<b>Cílové skupiny</b>	<ul style="list-style-type: none"> <li>• Všechny cílové skupiny.</li> <li>• Poskytovatelé sociálních a návazných služeb.</li> <li>• Obce POÚ Benešov nad Ploučnicí.</li> <li>• Ústecký kraj.</li> </ul>
<b>Výstupy</b>	<ul style="list-style-type: none"> <li>• Je k dispozici pravidelně aktualizovaná analýza dat o poskytování sociálních služeb na území POÚ Benešov nad Ploučnicí.</li> <li>• Je k dispozici pravidelně aktualizovaná analýza potřeb poskytování sociálních služeb.</li> <li>• Zápisy z jednání se zástupci KÚ Ústeckého kraje.</li> <li>• Zápisy z jednání plánová.</li> <li>• Zápisy, letáky, dopisy a další materiály potvrzující komunikaci s obcemi.</li> <li>• Aktualizovaný Komunitní plán péče.</li> </ul>
<b>Dopady</b>	Funkční proces plánování sociálních služeb, který zajišťuje vazbu mezi potřebami a poskytováním sociálních služeb v území.

<b>Realizátoři</b>	<ul style="list-style-type: none"> <li>• Město Benešov nad Ploučnicí – koordinace procesu plánování sociálních a návazných služeb.</li> </ul>
<b>Partneři</b>	<ul style="list-style-type: none"> <li>• Poskytovatelé sociálních a návazných služeb – spolupráce v oblasti plánování sociálních služeb.</li> <li>• Krajský úřad – spolupráce při předávání dat sledovaných krajem a při implementaci výstupů z procesů plánování POÚ Benešov nad Ploučnicí do krajské sítě sociálních služeb.</li> <li>• Město Děčín (na úrovni procesu plánování sociálních služeb na území SO ORP Děčín).</li> <li>• Krajské skupiny plánování sociálních služeb pro oblast Děčínska.</li> <li>• Externí odborníci – podpora při realizaci výzkumů a analýz.</li> </ul>
<b>Harmonogram</b>	Po celou dobu realizace plánu.
<b>Zdroje financování</b>	Rozpočet města Benešov nad Ploučnicí.

### Opatření 3.2 Posilování spolupráce klíčových aktérů místní sítě sociálních a návazných služeb

<b>Zdůvodnění</b>	Mezi poskytovateli sociálních služeb byla v rámci provedeného výzkumu identifikována poptávka po rozvoji spolupráce klíčových aktérů (sociální služby, navazující služby a město) podílejících se na pomoci osobám v nepříznivé sociální situaci na území POÚ Benešov nad Ploučnicí. Potřeba reagování na aktuální potřeby a dlouhodobá koordinace spolupráce aktérů sociální pomoci rovněž vychází z šetření mezi zástupci obcí provedeného Krajským úřadem Ústeckého kraje.
<b>Popis</b>	Pravidelná komunikace mezi klíčovými aktéry poskytování sociálních a návazných služeb umožní lepší reagování na potřeby obyvatel v oblasti řešení nepříznivých sociálních situací. V rámci tohoto opatření bude rozvíjena spolupráce těchto aktérů.
<b>Klíčové plánované aktivity</b>	<ul style="list-style-type: none"> <li>• Bude docházet k propojování, nastavování spolupráce a rozvoji nástroje case managementu (průběžně po celou dobu platnosti plánu). Součástí bude i definování metodiky interdisciplinární spolupráce.</li> <li>• Nezbytným předpokladem pro rozvoj těchto nástrojů je multidisciplinární spolupráce založená na znalosti všech aktérů navzájem a aktuálních potřeb cílových skupin (průběžně po celou dobu platnosti plánu).</li> <li>• Tyto aktivity budou koordinovány v rámci pravidelných schůzek a setkání aktérů poskytování sociálních a návazných služeb, které budou probíhat průběžně po celou dobu platnosti plánu (cca 1x ročně).</li> </ul>
<b>Cílové skupiny</b>	Cílové skupiny osob v nepříznivé sociální situaci.
<b>Výstupy</b>	<ul style="list-style-type: none"> <li>• U kazuistik, do kterých vstupuje více aktérů je definován case manager, který koordinuje multidisciplinární spolupráci.</li> <li>• Vznikne metodika interdisciplinární spolupráce.</li> <li>• Realizace setkání všech aktérů poskytování sociálních a návazných služeb.</li> </ul>

<b>Dopady</b>	<ul style="list-style-type: none"> <li>• Aktéři mají velmi dobrý přehled o místní síti sociálních služeb, rolích jednotlivých odborných pracovníků v systému a úzce spolupracují na řešení nepříznivé sociální situace osob.</li> <li>• Zvýšení efektivity poskytování sociálních služeb, sociální práce ve městě a návazných služeb, potažmo řešení nepříznivé sociální situace osob.</li> <li>• Zapojení aktéři úzce spolupracují při řešení nepříznivé sociální situace obyvatel v území POÚ Benešov nad Ploučnicí.</li> </ul>
<b>Realizátoři</b>	<ul style="list-style-type: none"> <li>• Město Benešov nad Ploučnicí – koordinace.</li> </ul>
<b>Partneři</b>	<ul style="list-style-type: none"> <li>• Poskytovatelé sociálních a návazných služeb – aktivní zapojení do vytváření nástrojů case managementu a účast na setkáních.</li> <li>• ORP Děčín – činnosti sociálně-právní ochrany dětí a zapojení do setkání v území.</li> <li>• Krajský úřad – metodické vedení poskytování sociálních služeb, podpora sociální práce na obcích.</li> <li>• Externí odborníci – možné zapojení do facilitace setkání.</li> </ul>
<b>Harmonogram</b>	Po celou dobu realizace plánu.
<b>Zdroje financování</b>	Nerelevantní.

### Opatření 3.3 Finanční a nefinanční podpora místní sítě sociálních a návazných služeb

<b>Zdůvodnění</b>	Zachování finanční a nefinanční podpory sociálních a návazných služeb působících ze strany města Benešov nad Ploučnicí dlouhodobě zvyšuje dostupnost těchto služeb ve městě a v okolních obcích.
<b>Popis</b>	Bude pokračovat podpora poskytování sociálních služeb formou spolufinancování z prostředků města Benešov nad Ploučnicí a také formou nefinanční podpory (například pronájem prostor pro poskytování sociálních služeb). Dále bude docházet ke komunikaci se zástupci obcí POÚ ve věci prověření možnosti jejich zapojení do poskytování sociálních služeb na místní úrovni (například pečovatelská služba). Dále bude probíhat finanční a nefinanční podpora návazných služeb ze strany města Benešov nad Ploučnicí. (například aktivity CDM, projekty realizované základní školou, programy primární prevence, poskytování sociální práce na úrovni města Benešov nad Ploučnicí, preventivní volnočasových aktivit apod.)
<b>Klíčové plánované aktivity</b>	<ul style="list-style-type: none"> <li>• Udržení dotačních podpory a spolufinancování sociálních a návazných služeb z rozpočtu města Benešov nad Ploučnicí, minimálně ve stejné výši jako v roce 2024.</li> <li>• Nefinanční podpora sociálních a návazných služeb.</li> <li>• Prověření možnosti zapojení do financování sociálních služeb i dalších obcí z území POÚ Benešov nad Ploučnicí.</li> <li>• Hledání další nefinanční podpory, například prostřednictvím pronájmů nebytových prostor pro poskytování sociálních služeb, investice do stávajících budov, kde jsou poskytovány sociální a návazné služby atd.</li> </ul>
<b>Cílové skupiny</b>	Cílové skupiny osob v nepříznivé sociální situaci.

<b>Výstupy</b>	<ul style="list-style-type: none"> <li>• Město Benešov nad Ploučnicí spolufinancuje ze svého rozpočtu na jeho území působící sociální a další návazné služby (zejména služby uvedené v Komunitním plánu péče).</li> <li>• Na spolufinancování sociálních služeb (například pečovatelské služby) se podílí i další obce v POÚ Benešov nad Ploučnicí.</li> </ul>
<b>Dopady</b>	Spolufinancování sociálních a návazných služeb z prostředků obcí POÚ Benešov nad Ploučnicí podporuje sociální služby, které reagují na potřeby v tomto území identifikované a uvedené v platném Komunitním plánu péče.
<b>Realizátoři</b>	Město Benešov nad Ploučnicí – finanční a nefinanční podpora sociálních a návazných služeb.
<b>Partneři</b>	<ul style="list-style-type: none"> <li>• Obce POÚ Benešov nad Ploučnicí.</li> <li>• Poskytovatelé sociálních a návazných služeb.</li> </ul>
<b>Harmonogram</b>	Po celou dobu realizace plánu.
<b>Zdroje financování</b>	<ul style="list-style-type: none"> <li>• Rozpočet města Benešov nad Ploučnicí.</li> </ul> Rozpočty obcí POÚ Benešov nad Ploučnicí.

### Opatření 3.4 zajištění informovanosti o místní síti sociálních a návazných služeb

<b>Zdůvodnění</b>	Předávání informací o síti sociálních služeb a návazných službách je klíčové pro zajištění přístupu k těmto službám. Dle § 96, písm. b), zák. č. 108/2006 Sb., o sociálních službách, jde rovněž o povinnost obcí.
<b>Popis</b>	<p>Informace o možnostech a způsobech poskytování sociálních a návazných služeb na území města budou sdíleny prostřednictvím různých platforem (elektronicky, tištěnými médii a prostřednictvím sociálního poradenství).</p> <p>Dále bude probíhat integrace prezentace poskytovatelů sociálních služeb v rámci veřejných akcí a aktivit realizovaných na území města Benešov nad Ploučnicí a okolních obcí.</p>
<b>Klíčové plánované aktivity</b>	<ul style="list-style-type: none"> <li>• Umožnění veřejné prezentace sociálních a návazných služeb v rámci akcí a aktivit realizovaných na území Ploučnicí (slavnosti obcí a měst apod.).</li> <li>• Informování veřejnosti o systému pomoci poskytovaném na území POÚ Benešov nad Ploučnicí na webových stránkách města.</li> <li>• Předávání informací o systému pomoci prostřednictvím tištěných a sociálních médií (Benešovské noviny, sociální síť města atd.).</li> <li>• Sdílení informací prostřednictvím sociálního poradenství (sociální pracovníci města a poskytovatelů sociálních služeb).</li> </ul>
<b>Cílové skupiny</b>	<ul style="list-style-type: none"> <li>• Obyvatelé POÚ Benešov nad Ploučnicí.</li> <li>• Poskytovatelé sociálních služeb a dalších návazných služeb.</li> </ul>

<b>Výstupy</b>	<ul style="list-style-type: none"> <li>• Informace o poskytovaných službách jsou dostupné na webových stránkách města Benešov nad Ploučnicí.</li> <li>• Články v Benešovských novinách a posty na sociálních sítích města Mnichovo Hradiště.</li> <li>• Prezentace poskytovatelů sociálních služeb v rámci slavností města Mnichovo Hradiště.</li> </ul>
<b>Dopady</b>	Je zajištěna dostupnost informací o síti sociálních a návazných služeb.
<b>Realizátoři</b>	Město Benešov nad Ploučnicí.
<b>Partneři</b>	Poskytovatelé sociálních služeb.
<b>Harmonogram</b>	Po celou dobu realizace plánu.
<b>Zdroje financování</b>	Nerelevantní.



# 4 POUŽITÉ ZDROJE

Analýza potřebnosti sociálních služeb v Ústeckém kraji (Ústecký kraj, červenec 2024)

Analýzy potřebnosti sociálních služeb pro osoby s poruchou autistického spektra (Ústecký kraj, červenec 2024)

Český statistický úřad. Dostupné z www: <https://www.czso.cz>

ČSÚ (2019): Projekce obyvatelstva v Ústeckém kraji do roku 2070.

Mapy.cz. Dostupné z www: <https://mapy.cz/>

Registr poskytovatelů sociálních služeb (MPSV)

Sčítání lidu, domů a bytů - 2011, 2021. Dostupné z www: <https://vdb.czso.cz/vdbvo2/> Veřejná databáze ČSÚ. Dostupné z www: <https://vdb.czso.cz/vdbvo2/>

SOUKUP, T. (2019): Demografická studie Benešov nad Ploučnicí a okolní obce.

Žít doma (Institut sociální práce, z.s., 2020) Dostupné z www: <https://zitdoma.cz/wp-content/uploads/sites/2/2020/02/TZunor8z10-1.pdf>