



Evropská unie
Evropský sociální fond
Operační program Zaměstnanost

Demografická studie

Benešov nad Ploučnicí

a okolní obce



Říjen 2019

Autor:

PhDr. Tomáš Soukup, Ph.D.

Obsah

1.	Resumé – hlavní zjištění	3
2.	Metodologie	5
3.	Obyvatelstvo	7
3.1.	Celkový počet obyvatel.....	7
3.2.	Vývoj počtu obyvatel v letech 2004 - 2018	8
3.3.	Pohyb obyvatel.....	9
3.4.	Pohlaví a věk obyvatel	11
4.	Parametry prognózy vývoje obyvatelstva	14
4.1.	Současná struktura obyvatel	14
4.2.	Plodnost.....	15
4.3.	Úmrtnost.....	17
4.4.	Migrace	18
5.	Výsledky prognózy	21
6.	Plánování kapacit škol.....	36
6.1.	Mateřské školy	36
6.2.	Základní školy	38
7.	Socioekonomická situace	40
8.	Sociální služby	42
8.1.	Senioři a OZP.....	42
8.2.	Aktuálně poskytované sociální služby	45
8.3.	Normativy kapacit sociálních služeb	47
9.	Seznam tabulek, grafů a obrázků	53

1. Resumé – hlavní zjištění

Demografický vývoj

- Za posledních 15 let klesl v Benešově n. P. počet obyvatel o 8 %. V současnosti zde žije 3 716 osob. V okolních obcích spadajících pod pověřený obecní úřad (POU) Benešov n. P. naopak počet obyvatel mírně vzrostl a nyní zde má hlášené trvalé bydliště 4 812 obyvatel.
- Obyvatelstvo Benešova n. P. je v porovnání s Ústeckým krajem i ČR starší, na 100 dětí zde připadá 131 seniorů (index stáří). V okolních obcích dosáhl index stáří 121.
- Očekáváme, že v příštích letech bude počet obyvatel v obcích spadajících pod POU Benešov n. P. stárnout a klesat. Index stáří odhadujeme na 185 u města Benešov n. P. a 160 v okolních obcích.

Mateřské školy

- Ve spádovém území působí 8 MŠ s rejstříkovou kapacitou 326 dětí, přičemž v minulém školním roce školky navštěvovalo 236 dětí. To odpovídá celkovému počtu dětí ve věku 3 – 5 let s hlášeným trvalým pobytem.
- Počet dětí ve věku 3 – 5 let se bude v příštích 15 letech pohybovat mezi 200 – 250. Celková kapacita 326 dětí tak bude plně dostačující.

Základní školy

- Ve spádovém území v současné době působí čtyři ZŠ s rejstříkovou kapacitou 1 107 žáků. V minulém školním roce navštěvovalo ZŠ v součtu 711 žáků, z toho 501 v Benešově n. P.
- První stupeň místních ZŠ navštěvovalo za poslední tři roky průměrně 81 % dětí ve věku 6 – 10 let. To je ve srovnání s jinými obcemi podprůměrné. Cca 20 % dětí tak dojíždí do škol mimo spádové území.
- Aktuálně žije ve spádovém území 900 dětí ve věku 6 – 14 let, z nichž 700 navštěvuje místní ZŠ. V příštích 15 letech očekáváme pokles počtu dětí na cca 650 (- 28 %). Stávající kapacity ZŠ tak budou plně dostačující.

Socioekonomická situace

- Počet vyplacených dávek v hmotné nouzi je ve srovnání s ČR průměrný. Naopak míra nezaměstnanosti a podíl exekucí jsou výrazně nadprůměrné. **Podíl osob v exekuci je téměř dvojnásobný oproti celé ČR.**

Sociální služby

- Příspěvek na péči (PnP) pobírá 309 obyvatel POU Benešov n. P. Přímou ve městě Benešov je to cca 140, tedy 45 %.
- Do budoucna počet seniorů poroste, čímž se zvýší poptávka po sociálních službách. Počítáme, že v celém spádovém území se zvýší počet PnP ještě o dalších 100 osob.
- Nabídka sociálních služeb zaměřená na seniory a OZP (osoby zdravotně postižené) je minimální a silně nedostatečná, a to jak v pobytových formách, tak i ambulantních a terénních. Za největší problém považujeme skutečnost, že základní sociální služba (pečovatelská) je pokryta minimálně, a navíc poskytovatelem, se kterým nemá město dobré vztahy. Možným řešením by mohlo být navázání užší spolupráce s CSS Děčín a zřízení detašovaného pracoviště na území Benešova n. P.
- Nabídku sociálních služeb směřující k ostatním cílovým skupinám alespoň částečně pokrývají zařízení v Děčíně, ovšem i zde je aktuální pokrytí podprůměrné.

2. Metodologie

Prognóza budoucího vývoje populace v Benešově nad Ploučnicí využívá tzv. **kohortně-komponentní metodu**. Tato metoda vychází ze stávající věkové struktury obyvatel dle pohlaví a jednotek věku. Každá jednotka věku se vyznačuje svou specifickou mírou úmrtnosti, porodnosti a migrace.

Parametry modelu kohortně-komponentní metody představují věkově specifické míry plodnosti, koeficienty přežití vypočítané z podrobných úmrtnostních tabulek zvlášť pro muže a ženy, migrační saldo po jednotkách věku podle pohlaví.

Prognóza byla zpracována odděleně pro muže a ženy po jednotkách věku s výchozí věkovou strukturou k 30. 6. 2018. Po domluvě se zadavatelem je horizont prognózy stanoven na rok 2033.

Zdroje dat

Sociodemografická studie čerpá z více datových zdrojů. Primárním zdrojem **dat o obyvatelstvu** jsou statistiky vedené Českým statistickým úřadem (ČSÚ), a to jak statistiky přirozené změny, tak výsledky Sčítání lidu, domů a bytů (SLDB), které proběhlo na území České republiky v roce 2011. Tyto prameny doplňujeme podle potřeby dalšími statistickými údaji a informacemi poskytnutými zadavatelem.

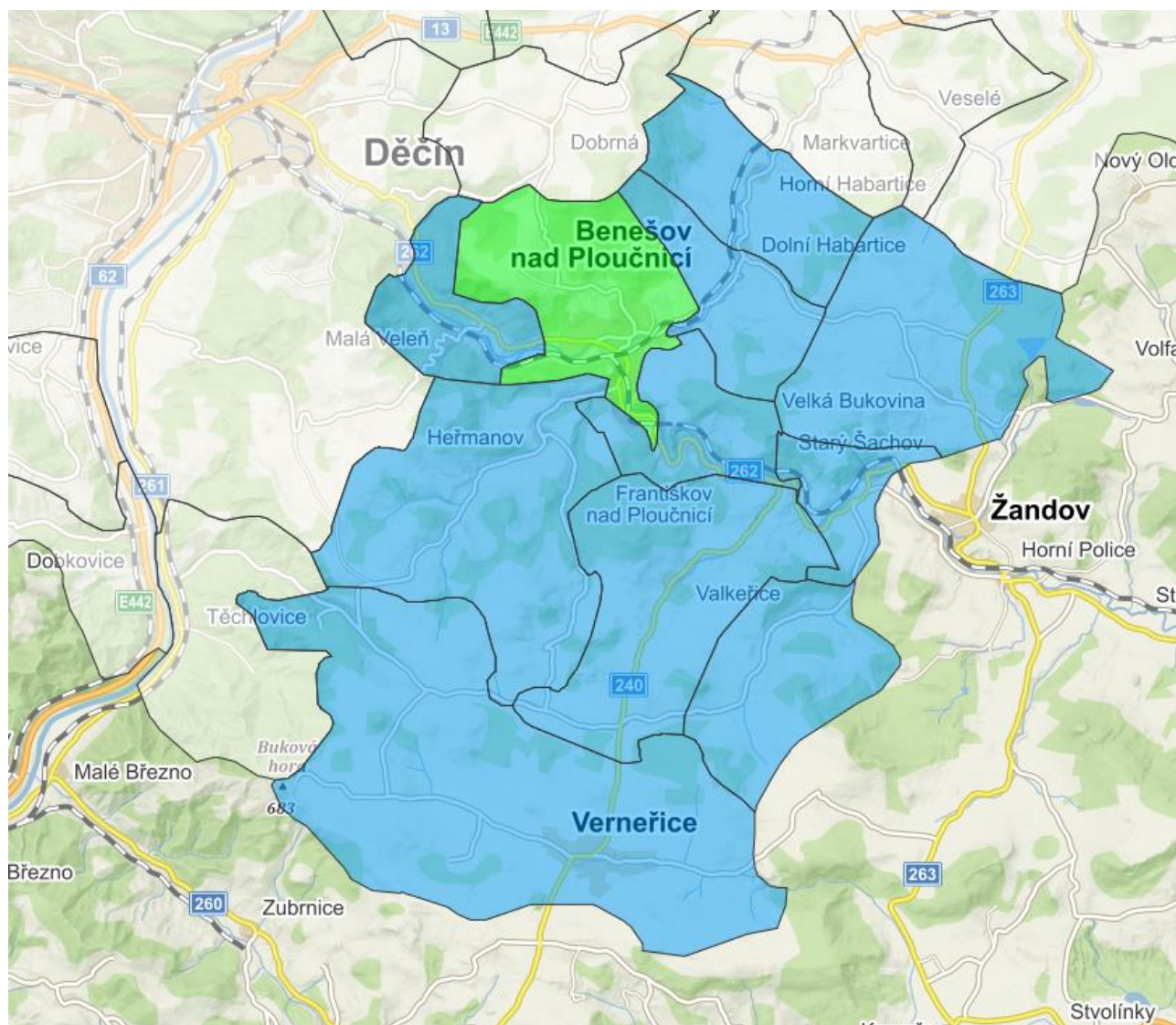
Aktualizace demografické prognózy

Demografická prognóza představuje výhled do budoucna, platný k aktuálnímu okamžiku a v případě, že se předpokládané trendy skutečně naplní. Doporučujeme proto demografickou prognózu aktualizovat, a to pravidelně **po třech až čtyřech letech**, a navíc za situace, kdy se objeví **nepředvídaná okolnost** – např. změna územního plánu, velký developer, se kterým se nepočítalo, či jiná změna, která ovlivní atraktivnost zdejšího bydlení a škol (např. nový významný zaměstnavatel, nové dopravní napojení na město apod.).

Po dohodě se zadavatelem pracuje demografická studie s následujícími variantami:

1. Střední varianta pro město Benešov nad Ploučnicí
2. Střední varianta pro okolní obce spadající pod POU Benešov nad Ploučnicí (Dolní Habartice, Františkov nad Ploučnicí, Heřmanov, Horní Habartice, Malá Veleň, Merboltice, Starý Šachov, Valkeřice, Velká Bukovina, Verneřice)
3. Střední varianta pro celé POU Benešov nad Ploučnicí

Obr. č. 1 Obce zařazené do prognózy



Zdroj: Mapy.cz a www.mapa-ceska.cz

3. Obyvatelstvo

3.1. Celkový počet obyvatel

Podle ČSÚ žilo k 31. 12. 2018 v Benešově n. P. **3 716 obyvatel** a v okolních obcích dalších 4 812 obyvatel. V celém POU Benešov n. P. pak bylo přihlášeno k pobytu 8 528 osob. Tento údaj zahrnuje osoby hlášené k trvalému pobytu a cizince s povolením k dlouhodobému pobytu.

Tab. č. 1 Celkový počet obyvatel, 2018

	Počet obyvatel
Benešov nad Ploučnicí	3 716
Okolní obce v POU Benešov n.P.	4 812
POÚ Benešov nad Ploučnicí	8 528

Zdroj: ČSÚ

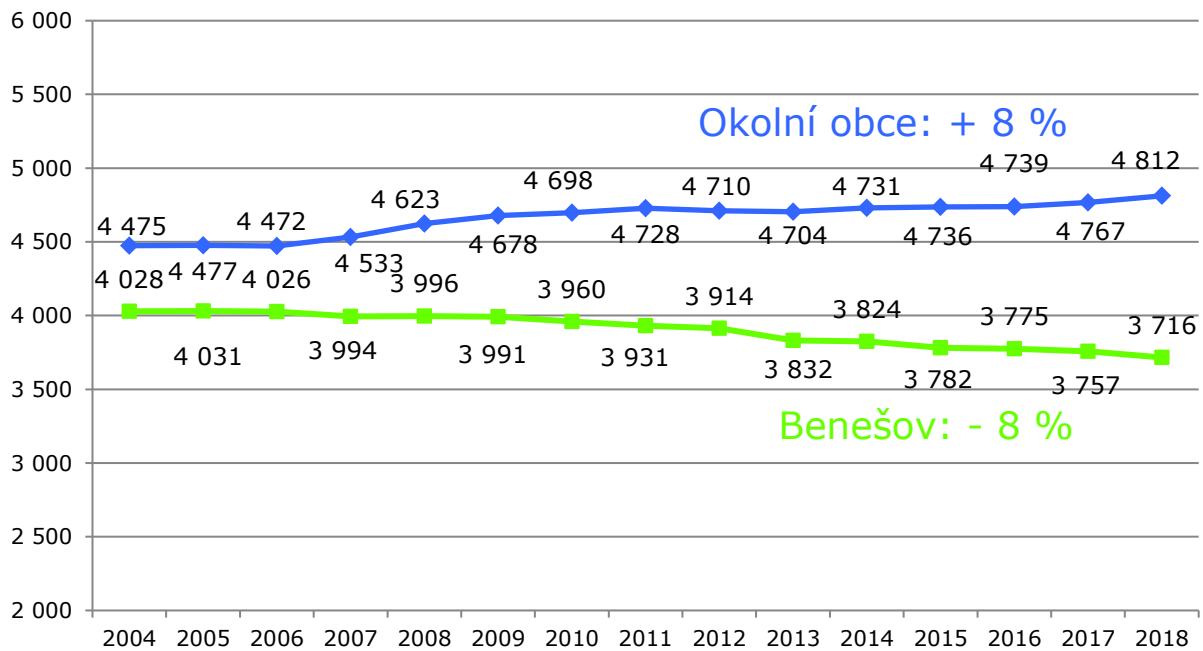
Poznámka:

Demografická studie a prognóza pracuje s údaji o obyvatelích, kteří na území jednotlivých obcí mají hlášeno trvalé bydliště, nebo v případě cizinců hlášený pobyt. Pokud není specifikováno jinak, všechny údaje o počtu obyvatel se vztahují k osobám s hlášeným pobytem v obci.

3.2. Vývoj počtu obyvatel v letech 2004 - 2018

Počet obyvatel v Benešově nad Ploučnicí mezi lety 2004 a 2018 klesl o 312 osob, což představuje **pokles o 8 %**. V celém POÚ Benešov nad Ploučnicí byl v posledních 15 letech víceméně obdobný stav.

Graf č. 1 Vývoj počtu obyvatel s hlášeným trvalým pobytem



Zdroj: ČSÚ

3.3. Pohyb obyvatel

Jak již bylo uvedeno výše, v Benešově nad Ploučnicí klesl od konce roku 2004 do konce roku 2018 **počet obyvatel o 312 osob**. Pokles počtu obyvatel byl způsoben zejména nižším počtem přistěhovalých oproti vystěhovalým. V posledních letech pak nastal i úbytek přirozenou měnou, kdy počet zemřelých převyšuje počet narozených.

Tab. č. 2 Pohyb obyvatel města Benešov n. P., 2004 - 2018

Období	Narození	Zemřelí	Přistěhovalí	Vystěhovalí	Přírůstek stěhováním	Celkový přírůstek	Stav k 31.12.
2004	48	47	92	108	-16	-15	4 028
2005	53	41	85	94	-9	3	4 031
2006	44	38	135	146	-11	-5	4 026
2007	44	32	94	138	-44	-32	3 994
2008	58	35	80	101	-21	2	3 996
2009	52	50	109	116	-7	-5	3 991
2010	48	51	93	121	-28	-31	3 960
2011	41	32	101	124	-23	-14	3 931
2012	40	40	128	145	-17	-17	3 914
2013	28	34	96	172	-76	-82	3 832
2014	28	39	137	134	3	-8	3 824
2015	42	44	106	146	-40	-42	3 782
2016	41	41	103	110	-7	-7	3 775
2017	45	40	103	126	-23	-18	3 757
2018	28	48	111	132	-21	-41	3 716
Ø 2014-18	37	42	112	130	-18	-23	3 771

Zdroj: ČSÚ

Zatímco v Benešově n. P. je saldo migrace záporné, v okolních obcích kladné. Shodou okolností jsou v součtu vyrovnané. Částečně tak lze říci, že lidé se stěhují z Benešova do okolních obcí.

Tab. č. 3 Pohyb obyvatel v okolních obcích

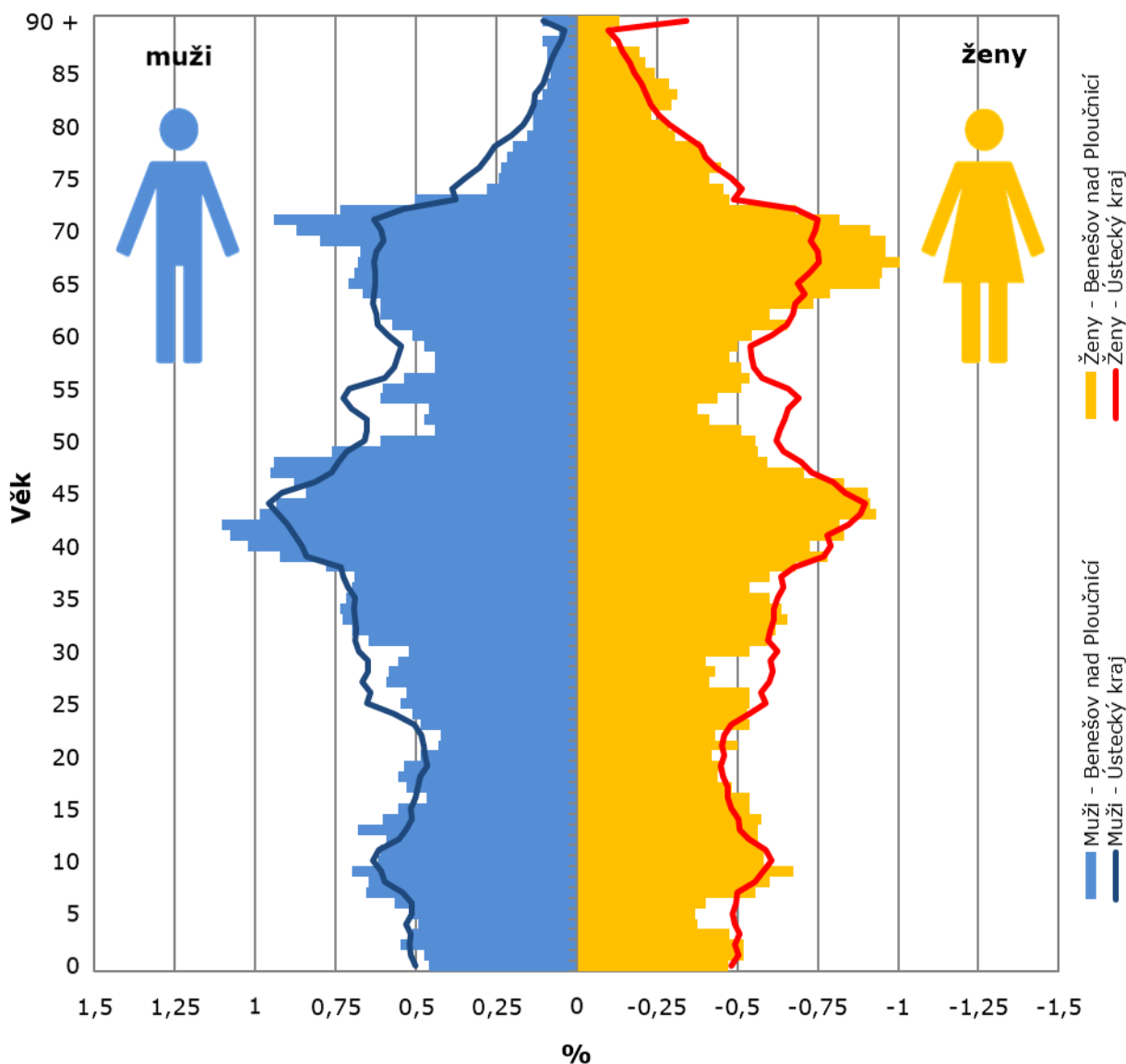
Období	Narození	Zemřelí	Přistěhovalí	Vystěhovalí	Přírůstek stěhováním	Celkový přírůstek	Stav k 31.12.
2004	45	49	141	133	8	4	4 475
2005	38	57	167	146	21	2	4 477
2006	43	46	182	184	-2	-5	4 472
2007	59	42	212	168	44	61	4 533
2008	61	42	183	112	71	90	4 623
2009	60	42	168	131	37	55	4 678
2010	61	45	173	169	4	20	4 698
2011	42	56	202	122	80	66	4 728
2012	40	43	134	149	-15	-18	4 710
2013	48	58	171	167	4	-6	4 704
2014	46	36	194	177	17	27	4 731
2015	40	39	187	183	4	5	4 736
2016	41	43	181	176	5	3	4 739
2017	56	46	186	168	18	28	4 767
2018	44	47	217	169	48	45	4 812
Ø 2014-18	45	42	193	175	18	22	4 757

Zdroj: ČSÚ

3.4. Pohlaví a věk obyvatel

Muži tvoří 49,6 % z celkového počtu obyvatel města Benešova nad Ploučnicí (ženy v populaci obvykle tvoří většinu, a to především kvůli vyšší naději dožití).

Graf č. 2 Strom života, město Benešov n. P. 31.12.2018

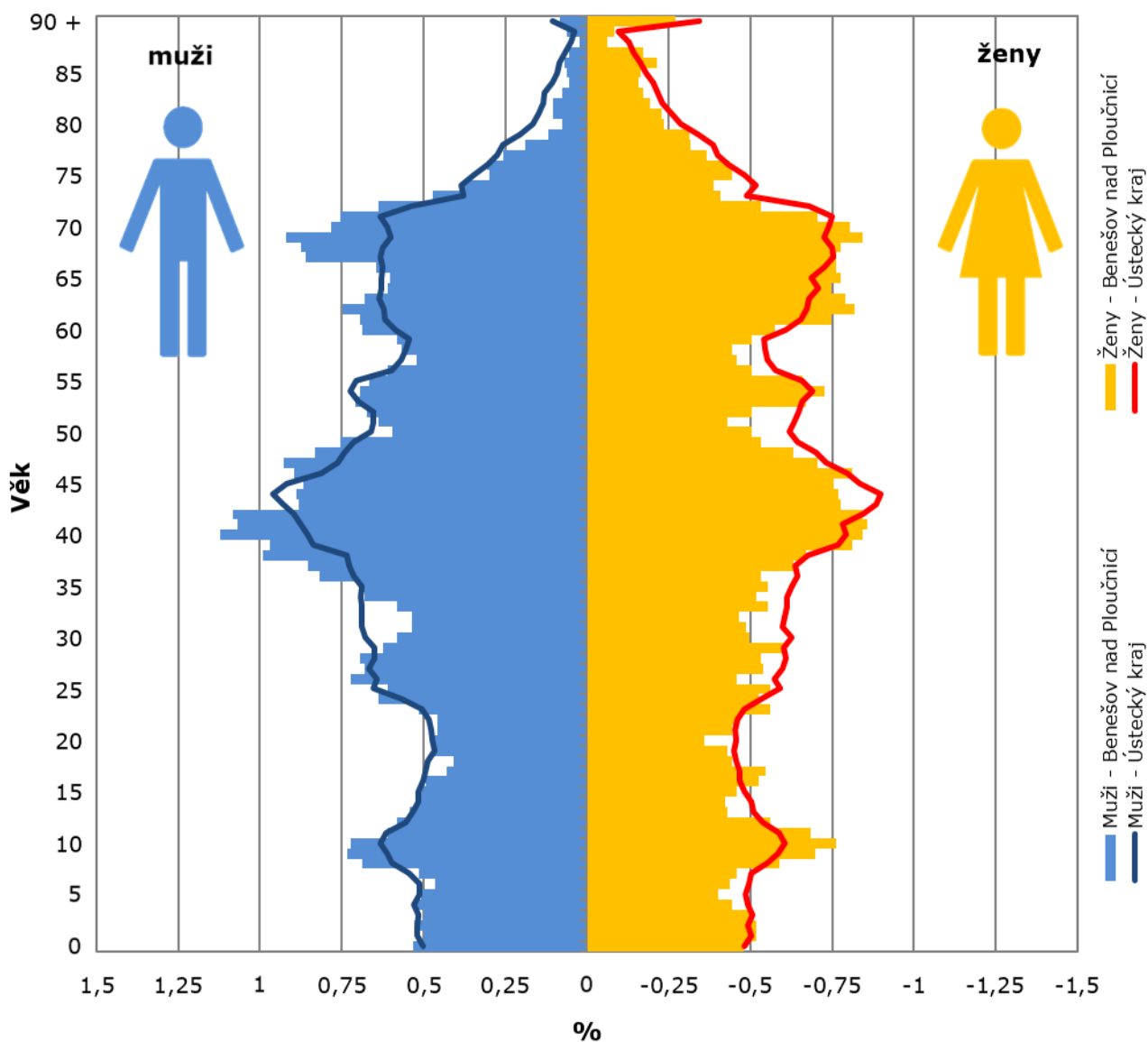


Zdroj: ČSÚ

Věková struktura obyvatel města Benešov nad Ploučnicí se od věkové struktury Ústeckého kraje liší v následujícím:

- Počet osob ve věku 25 – 30 let je podprůměrný.
- Muži ve věku 40 – 50 let jsou nadprůměrně zastoupeni.
- Počet osob ve věku 50 – 60 let je podprůměrný, naopak lidé ve věkové kategorii 65 – 75 let jsou zastoupeni nadprůměrně.

Graf č. 3 Strom života, ostatní obce POU Benešov n. P. 31.12.2018*



Zdroj: ČSÚ; * Bez Benešova n. P.

Věková struktura obyvatel v okolních obcích města Benešova nad Ploučnicí je obdobná jako v samotném Benešově, ovšem mírně mladší.

Populace v Benešově nad Ploučnicí je v porovnání s Ústeckým krajem **starší**, na 100 dětí do 15 let zde připadá 131 seniorů starších 65 let. Populace v okolních obcích je mírně mladší a podobá se celému kraji.

Tab. č. 4 Srovnání skladby obyvatelstva podle věku – rok 2018

	Obyvatelstvo ve věku			Celkem	% obyvatel ve věku			Index stáří
	0 – 14	15 – 64	65 a více		0 – 14	15 – 64	65 a více	
Benešov nad Ploučnicí	616	2 295	805	3 716	17 %	62 %	22 %	131
Ostatní obce POÚ*	781	3 088	943	4 812	16 %	64 %	20 %	121
Ústecký kraj	131 642	531 098	158 049	820 789	16 %	65 %	19 %	120
ČR	1 693 060	6 870 123	2 086 617	10 649 800	16 %	65 %	20 %	123

Zdroj: ČSÚ, stav k 31.12.2018; * bez Benešova n. P.

4. Parametry prognózy vývoje obyvatelstva

Budoucí vývoj počtu a struktury obyvatelstva závisí na čtyřech faktorech:

- na současné struktuře obyvatel podle věku a pohlaví (východisko),
- na vývoji porodnosti,
- na vývoji úmrtnosti,
- na vývoji migrace.

Statistické upozornění:

Je třeba upozornit na to, že prognóza je platná pouze za podmínky, že nastanou předpokládané trendy popsané níže.

4.1. Současná struktura obyvatel

Prognóza vychází ze struktury obyvatel podle pohlaví a věku k 30. 6. 2018, evidované ČSÚ. Zahrnuje obyvatele s trvalým či dlouhodobým pobytem v obci (tedy včetně cizinců).

4.2. Plodnost

Budoucí úroveň plodnosti vyjádřená úhrnnou plodností a plodnost žen v závislosti na jejich věku (tj. míra plodnosti podle věku) jsou základními parametry vstupujícími do prognostických výpočtů.

Úhrnná plodnost

Na 1 matku žijící v Benešově nad Ploučnicí připadá v průměru 1,83 narozených dětí (průměr za poslední 3 roky).

Tab. č. 5 Úhrnná plodnost*

Rok	POÚ Benešov nad Ploučnicí	Benešov nad Ploučnicí	Ústecký kraj	ČR
2016	1,70	1,89	1,67	1,63
2017	2,17	2,21	1,74	1,69
2018	1,56	1,40	1,71	1,71
Průměr 2016 - 2018	1,81	1,83	1,71	1,68

Zdroj: ČSÚ * Počet živě narozených dětí na matku.

n/a – data za rok 2018 zatím nejsou dostupná.

Parametry plodnosti pro prognózu

Úhrnná plodnost se bude v budoucnu odvíjet od intenzity migrace. Tu očekáváme obdobnou jako dosud. Proto i úhrnnou plodnost stanovíme obdobnou jako dosavadní, tedy 1,8 dětí na matku.

Tab. č. 6 Vývoje úhrnné plodnosti použité v prognóze

	Střední varianta
Stávající stav	1,81
Prognóza 2019 – 2023	1,80
Prognóza 2024 – 2028	1,80
Prognóza 2029 – 2033	1,80

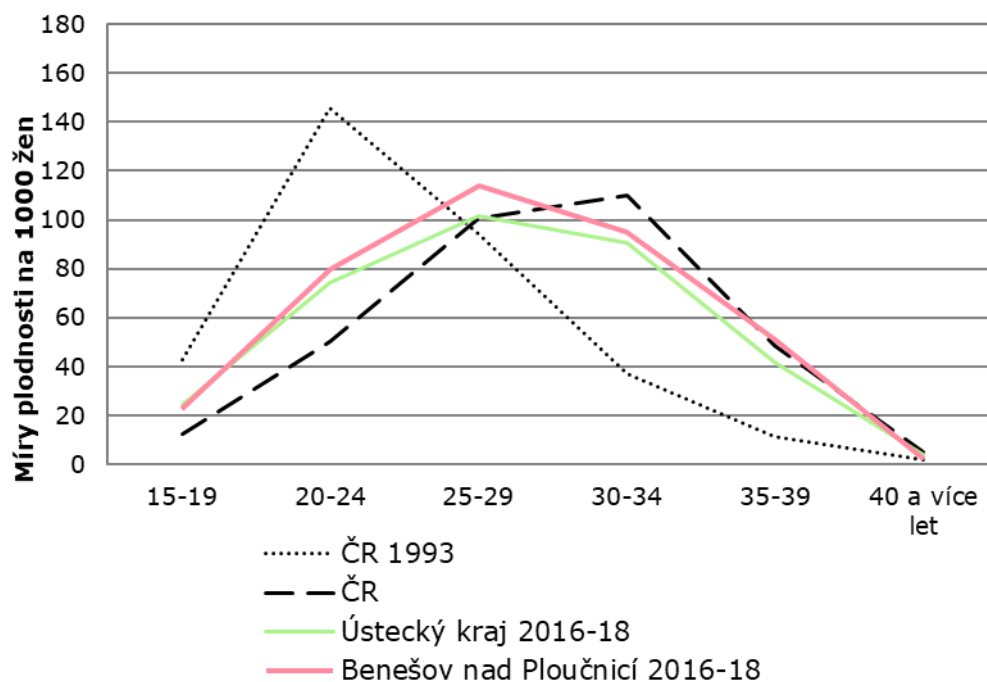
Zdroj: ČSÚ, odhad autor studie

Míra plodnosti podle věku matky

Pro účely prognózy budoucího demografického vývoje je důležitá jak celková úhrnná plodnost, tak i její věkový profil (věk žen rodiček). Z níže uvedeného grafu je patrné, že v Benešově nad Ploučnicí se nejvíce dětí rodí ženám v rozmezí 25 – 29 let.

Pro stanovení prognózy budoucího vývoje plodnosti budeme používat věkový profil plodnosti ve městě. Přitom předpokládáme, že se bude věk matek při narození dítěte mírně zvyšovat, ovšem výrazně pomaleji, než tomu bylo na přelomu 20. a 21. století.

Graf č. 4 Míry plodnosti podle věku matky



Zdroj: ČSÚ, výpočet autor studie

4.3. Úmrtnost

Pro odhad úmrtnosti vycházíme z podrobných úmrtnostních tabulek pro muže a ženy za období 2017 - 2018, vypočítaných pro Ústecký kraj.

Naděje dožití v posledních 30 letech výrazně rostla a ČSÚ přepokládá její další růst. Proto jsme i v této prognóze zvýšili naději dožití o jeden rok jak pro muže, tak ženy.

Tab. č. 7 Střední délka života při narození, Ústecký kraj

	Muži	Ženy
2017 - 2018 – současný stav	74,2	80,0
Střední varianta – prognóza	75,2	81,0

Zdroj: ČSÚ, odhad autor studie

4.4. Migrace

Na regionální úrovni je budoucí vývoj často ovlivněn spíše migrací než porodností či úmrtností. Odhadování budoucí migrace je velmi komplikované. Na lokální úrovni může mít na migraci vliv tolik aspektů, že není možné je všechny předvídat¹. Nezohledněním migrace bychom se ale mohli dopustit většího zkreslení, než když započítáme jakkoliv její ne zcela přesný odhad.

Z analýzy předchozího období vyplývá, že migrace je relativně stabilní. Zároveň počet mladistvých, kteří se stěhují nejčastěji, bude v příštích letech obdobný jako v posledních 5 letech. Konečně s ohledem na nedostatek stavebních pozemků v Benešově n. P. očekáváme, že migrační saldo Benešova bude i nadále mírně záporné (-16 osob ročně) a migrační saldo okolních obcí bude mírně kladné (+ 16 osob ročně).

Tab. č. 8 Parametry budoucí migrace pro roky 2019 – 2033

Varianta	Odhad salda migrace za roky 2019 - 2023	Odhad salda migrace za roky 2024 - 2028	Odhad salda migrace za roky 2029 - 2033	Odhad salda migrace CELKEM ZA ROKY 2019 - 2033
Benešov n. P.	-80	-80	-80	-240
Okolní obce POU	80	80	80	240
POU Benešov n. P.	0	0	0	0

Zdroj: odhad autor studie

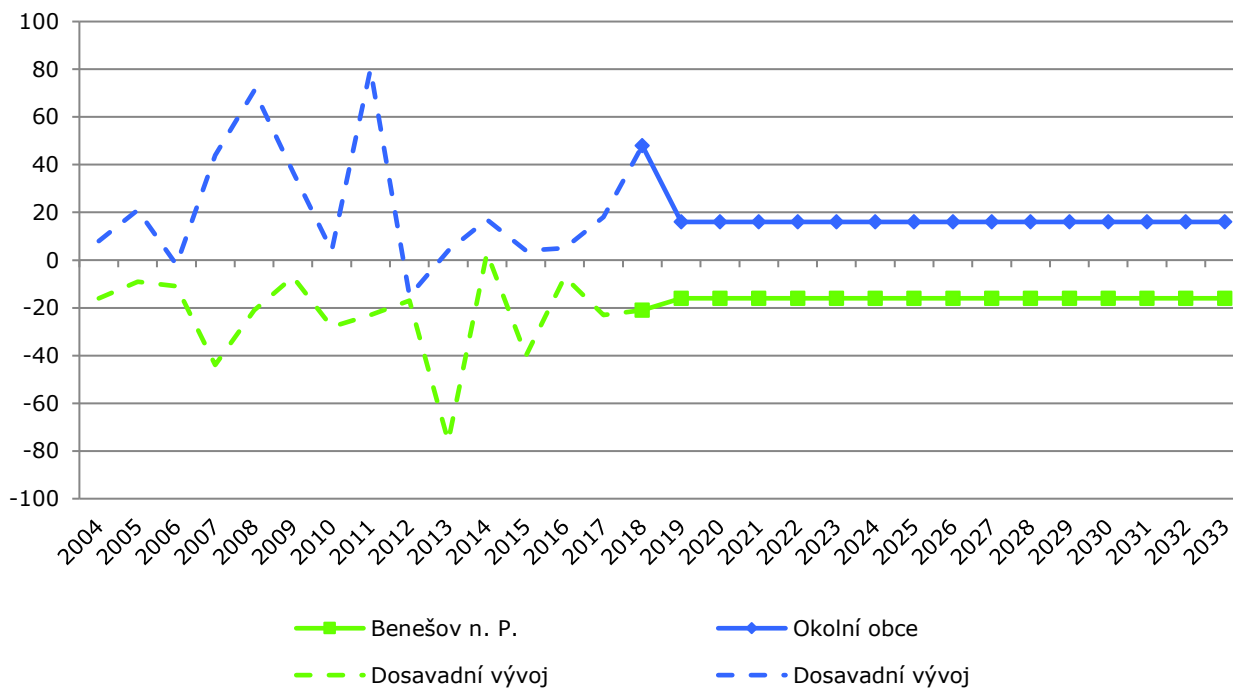
Poznámka:

Na výši migrace mají vliv jak vnitřní faktory (např. nabídka pozemků k výstavbě, regulace...), tak i ekonomická situace obyvatel či bytová výstavba. Doporučujeme proto situaci monitorovat a provádět pravidelnou aktualizaci demografické studie.

¹ Jak se bude vyvíjet ekonomická situace, zda bude zájem o bydlení v obci, jak se z pohledu migrace budou chovat rozvedení, zda se plánovaná výstavba nezpозdí...

Předpokládaný vývoj migračního přírůstku ukazuje níže uvedený graf.

Graf č. 5 Přírůstek stěhováním pozorovaný v letech 2004 – 2018 a prognózovaný



Zdroj: ČSÚ, odhad autor studie

Věková struktura migrace

Do prognózy vývoje věkové struktury obyvatel započítáváme jak celkovou intenzitu migrace, tak i věkový profil přistěhovalých a vystěhovalých za roky 2016 až 2018.

Z přehledu je jasně patrné, že do Benešova nad Ploučnicí se stěhují především lidé ve věku 20 - 44 let, často i s malými dětmi. Lidé ve stejné věkové kategorii se zároveň i nejvíce vystěhovávají.

Tab. č. 9 Věková struktura migrace 2016 - 2018

Věk	Přistěhovalí	Vystěhovalí
0 - 4	12 %	13 %
5 - 9	5 %	7 %
10 - 14	8 %	7 %
15 - 19	7 %	7 %
20 - 24	12 %	10 %
25 - 29	7 %	10 %
30 - 34	9 %	7 %
35 - 39	7 %	9 %
40 - 44	10 %	8 %
45 - 49	4 %	7 %
50 - 54	5 %	2 %
55 - 59	2 %	4 %
60 - 64	5 %	4 %
65 - 69	5 %	2 %
70 - 74	1 %	2 %
75 - 79	0 %	1 %
80 - 84	0 %	1 %
85+	1 %	1 %
Celkem	100 %	100 %

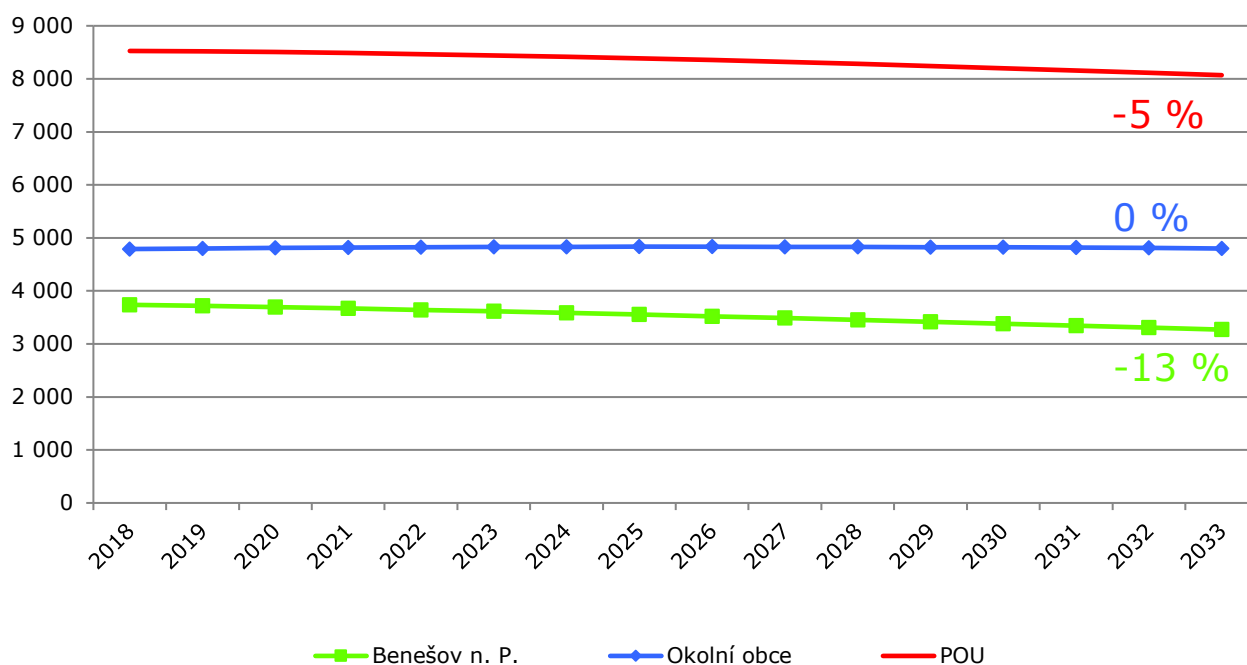
Zdroj: ČSÚ

5. Výsledky prognózy

Na základě výše uvedených parametrů byl proveden modelový výpočet vývoje počtu a struktury obyvatel obce.

Pokud se naplní shora uvedené předpoklady, lze očekávat, že celkový počet obyvatel POU Benešov nad Ploučnicí v příštích 15 letech mírně klesne. V roce 2033 by zde mělo žít cca 8 tis. obyvatel, což znamená pokles – **5 %** oproti stávajícímu stavu. Pokles bude způsoben úbytkem v samotném Benešově n. P., a to stejnou měrou migrací i přirozeným úbytkem.

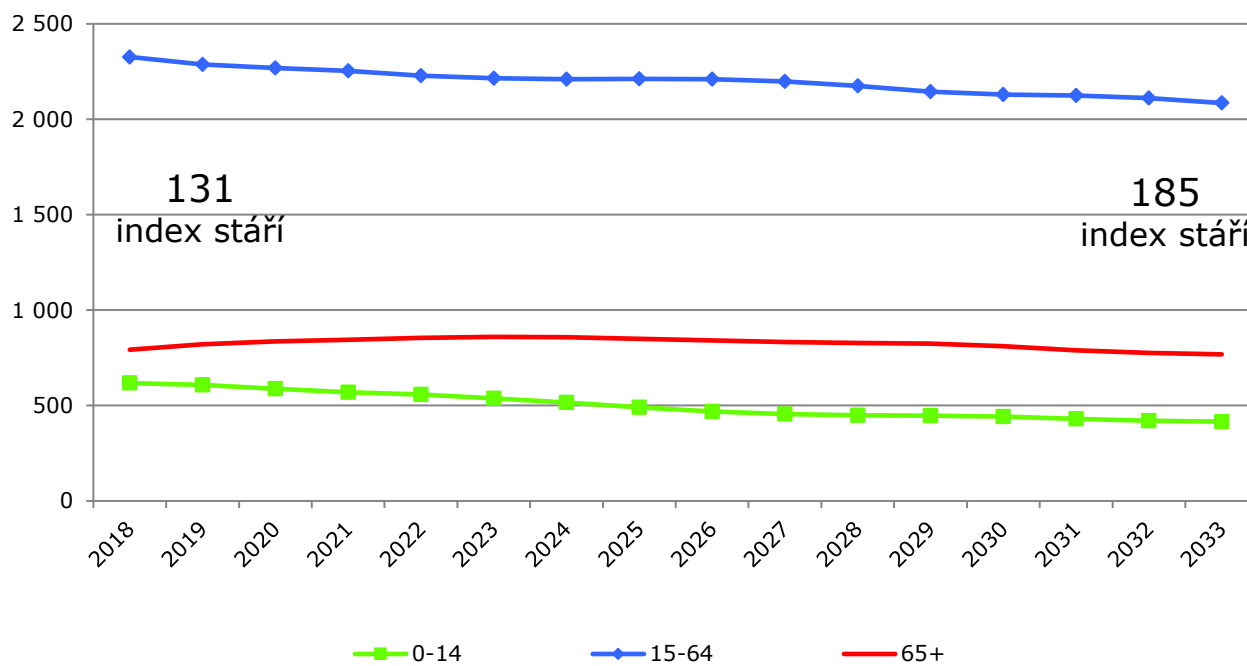
Graf č. 6 Vývoj počtu obyvatel dle 3 prognostických modelů



Zdroj: výpočet autor studie

Věková struktura obyvatel Benešova n. P. se do budoucna změní. Počet seniorů sice již výrazně neporoste, ale klesne počet dětí a ekonomicky aktivních. Populace ve spádovém území tedy ještě více zestárne.

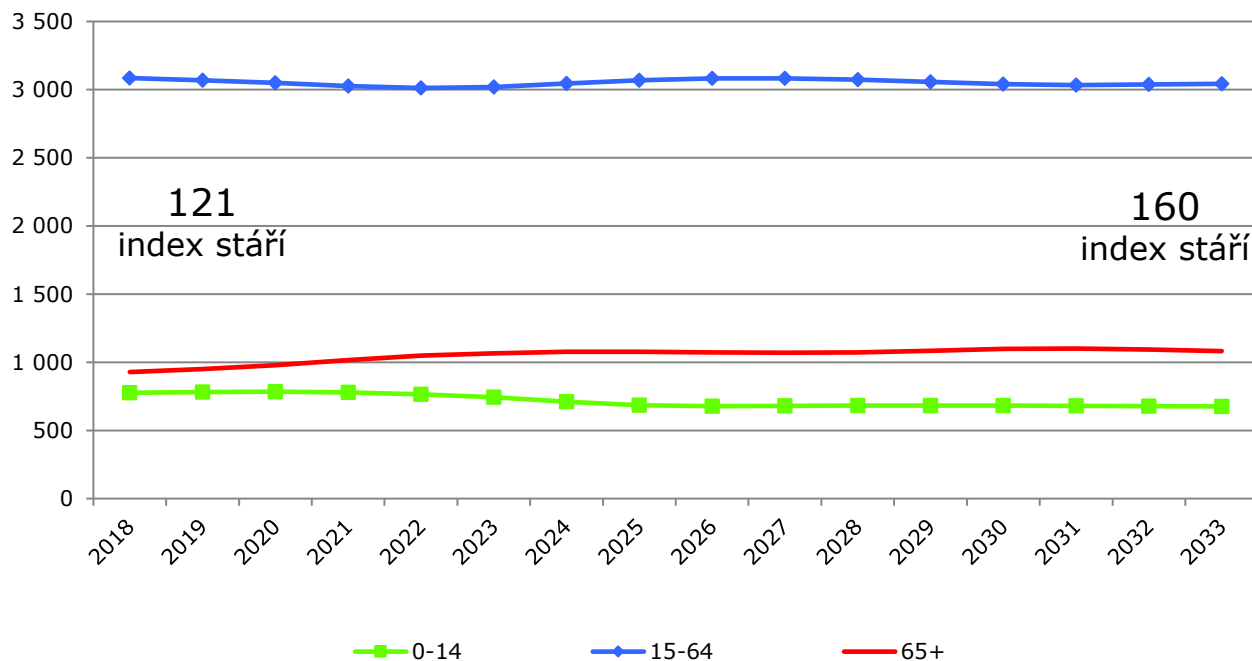
Graf č. 7 Vývoj počtu obyvatel dle 3 věkových skupin, Benešov n. P.



Zdroj: výpočet autor studie

V okolních obcích rovněž bude populace stárnout, ale ne tolik jako v Benešově n. P. Naroste počet seniorů, klesne počet dětí, ale počet ekonomicky aktivních zůstane na podobné úrovni jako nyní.

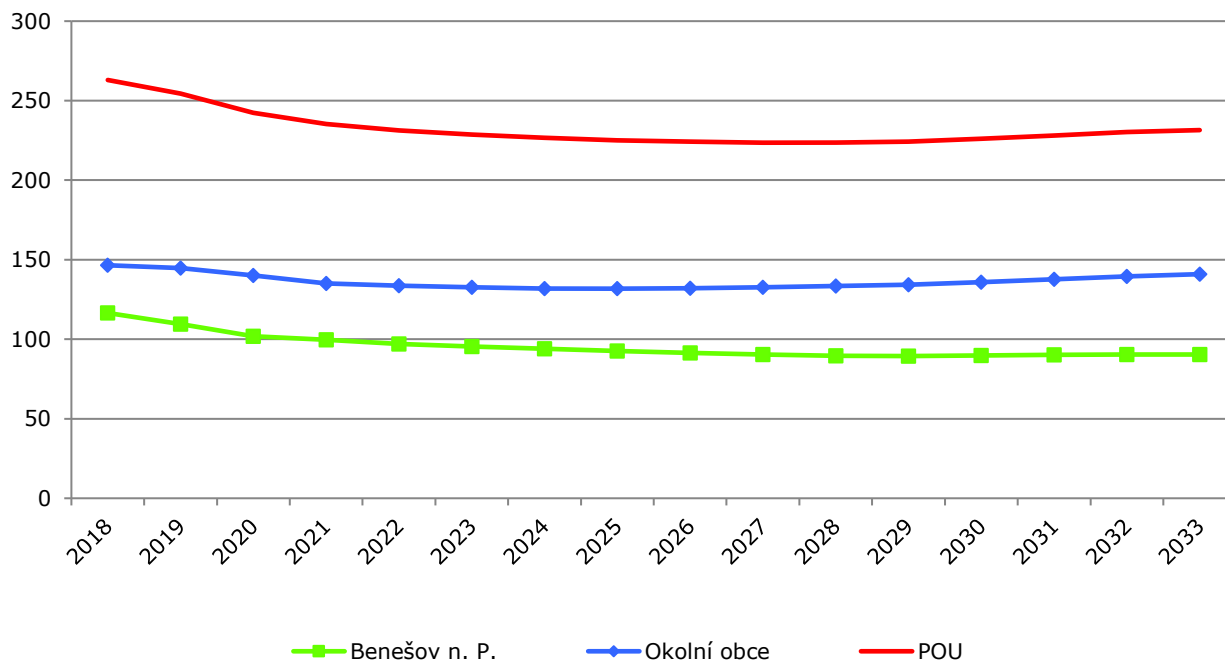
Graf č. 8 Vývoj počtu obyvatel dle 3 věkových skupin, okolní obce



Zdroj: výpočet autor studie

Počet dětí do dvou let věku bude v Benešově n. P. i okolních obcích v příštích deseti letech klesat. Ze současných 250 klesne počet dětí v této věkové kategorii až na cca 220 v roce 2029.

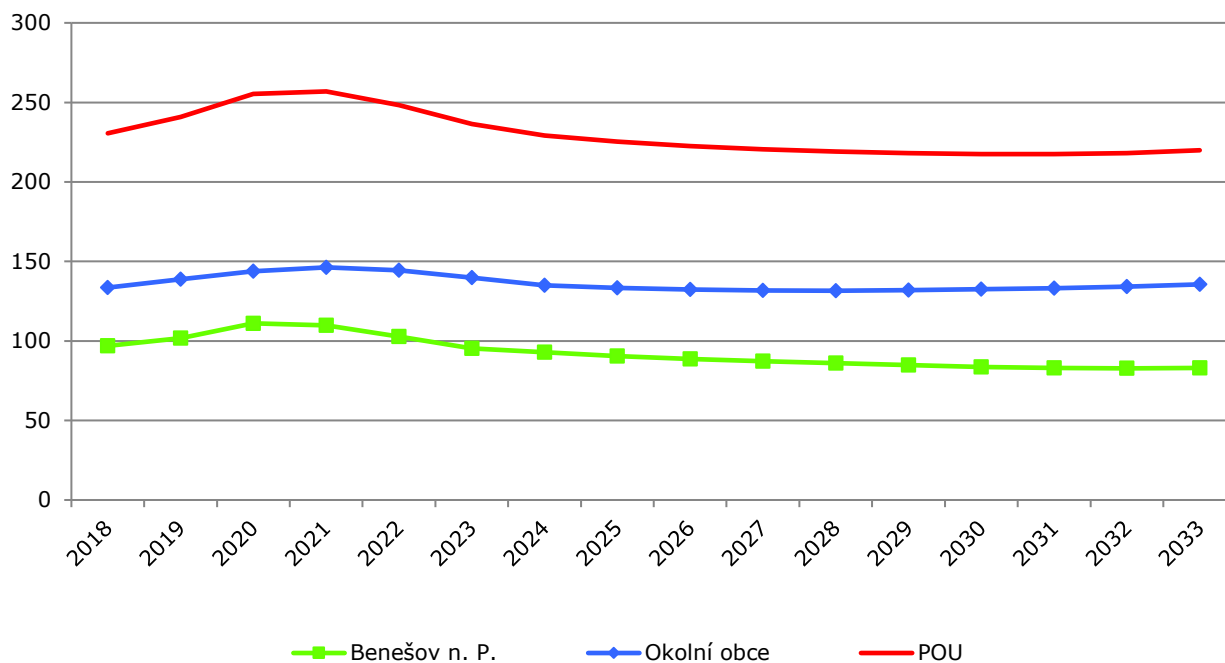
Graf č. 9 Vývoj počtu dětí do dvou let věku



Zdroj: výpočet autor studie

Počet **tří až pětiletých dětí**, tj. potenciálních žáků MŠ, v příštích třech letech mírně poroste na cca 250 dětí v roce 2022 v celém POU. Poté očekáváme pokles na cca 220 dětí.

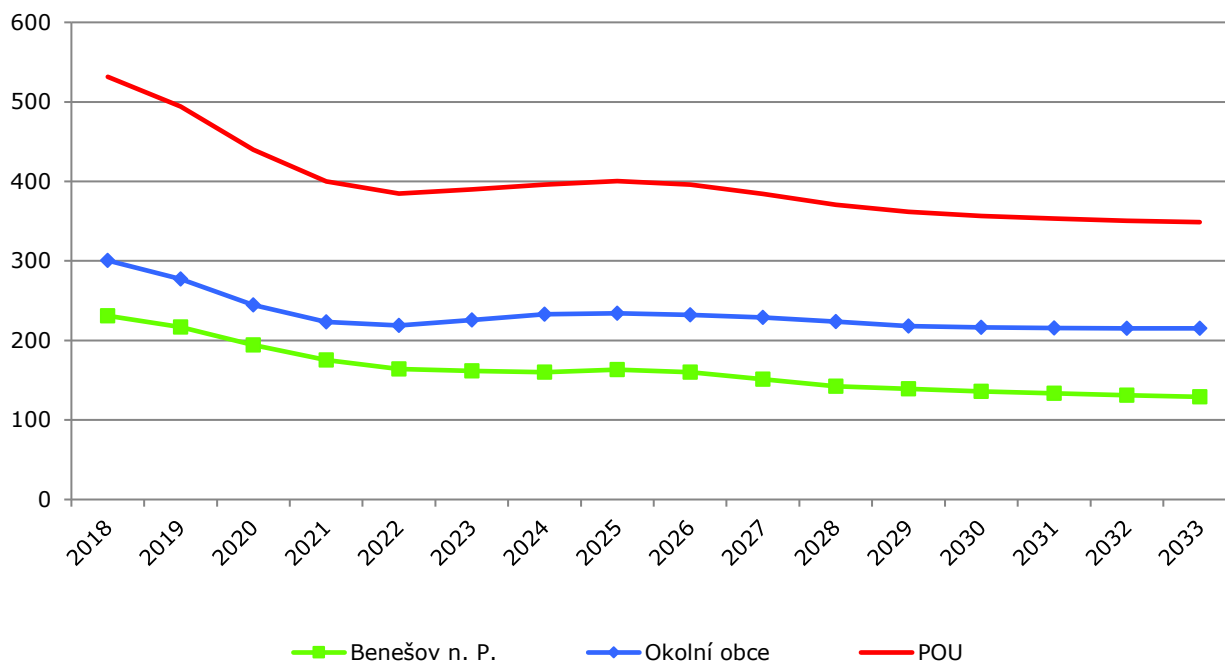
Graf č. 10 Vývoj počtu dětí ve věku 3 - 5 let



Zdroj: výpočet autor studie

Počet dětí ve věku prvního stupně základní školní docházky s trvalým bydlištěm ve spádovém území výrazně klesne. Zatímco nyní zde žije cca 500 takto starých dětí, v roce 2021 to bude již pouze 400 a v roce 2033 pouze 350. V samotném Benešově očekáváme větší pokles než v okolních obcích.

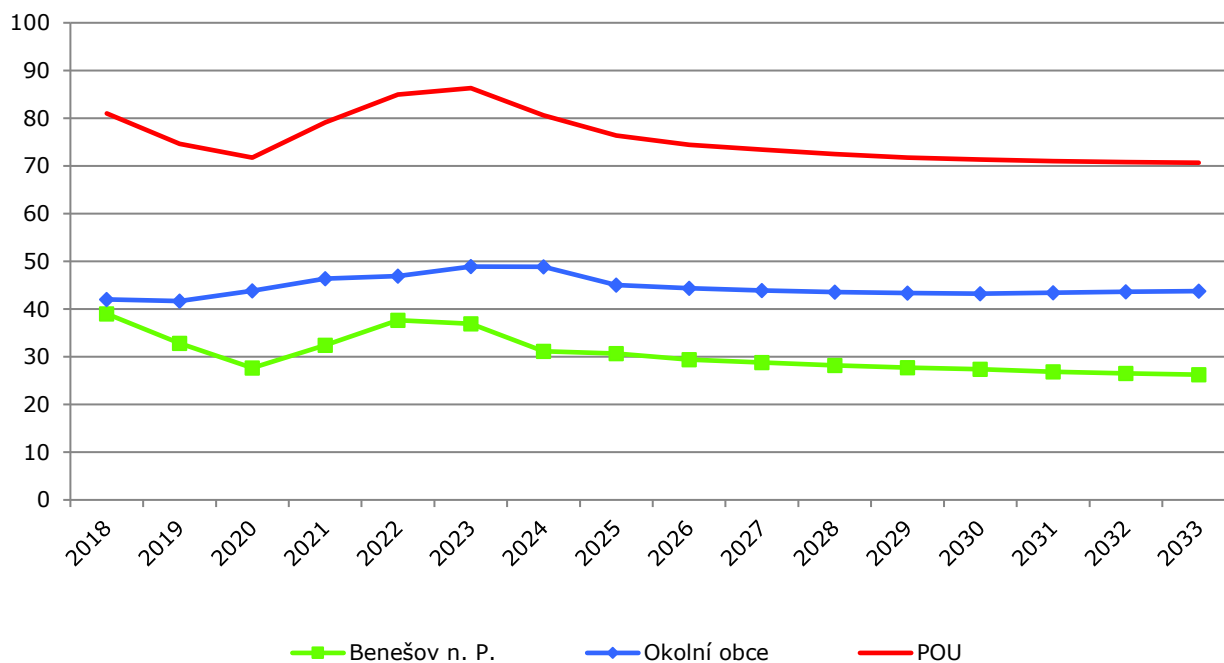
Graf č. 11 Vývoj počtu dětí ve věku 6 - 10 let



Zdroj: výpočet autor studie

Pro doplnění uvádíme i orientační odhad počtu **šestiletých** dětí. Jejich počet se bude pohybovat většinou mezi 70 – 80 v celém spádovém území POU.

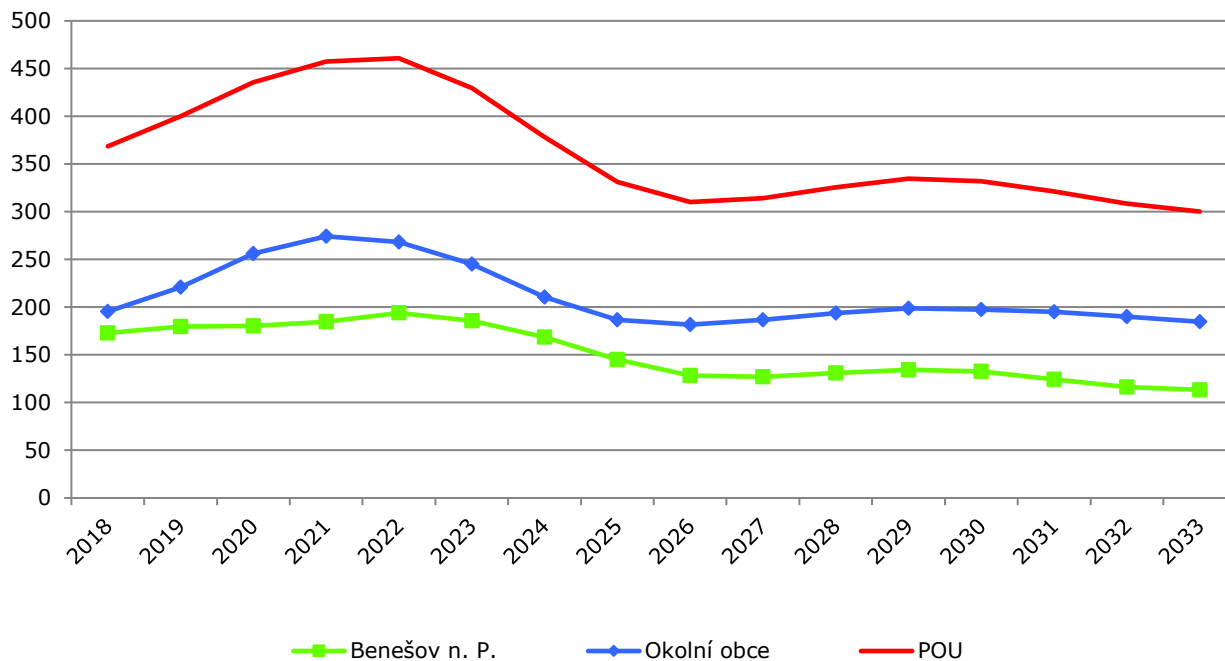
Graf č. 12 Vývoj počtu šestiletých dětí



Zdroj: výpočet autor studie

Počet dětí ve věku druhého stupně ZŠ v příštích třech letech výrazně naroste, a to z 400 na cca 450. Po roce 2023 nastane ovšem značný pokles a v roce 2026 zde bude žít již pouze 300 dětí ve věku 11 – 14 let.

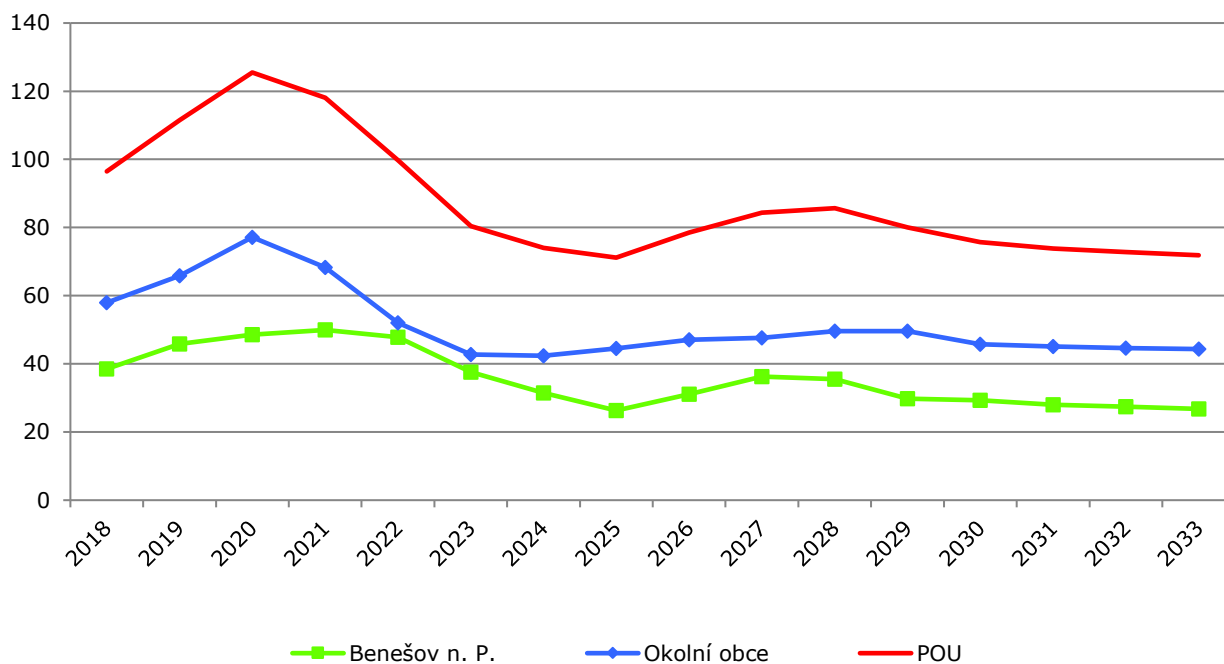
Graf č. 13 Vývoj počtu dětí ve věku 11 - 14 let



Zdroj: výpočet autor studie

Pro doplnění uvádíme i **počet jedenáctiletých dětí**, tedy potenciálních žáků šestých tříd. V roce 2020 bude kulminovat vlna se 120 dětmi v celém spádovém území, ovšem poté očekáváme rychlý pokles. Po roce 2023 se počet jedenáctiletých dětí ustálí na cca 80.

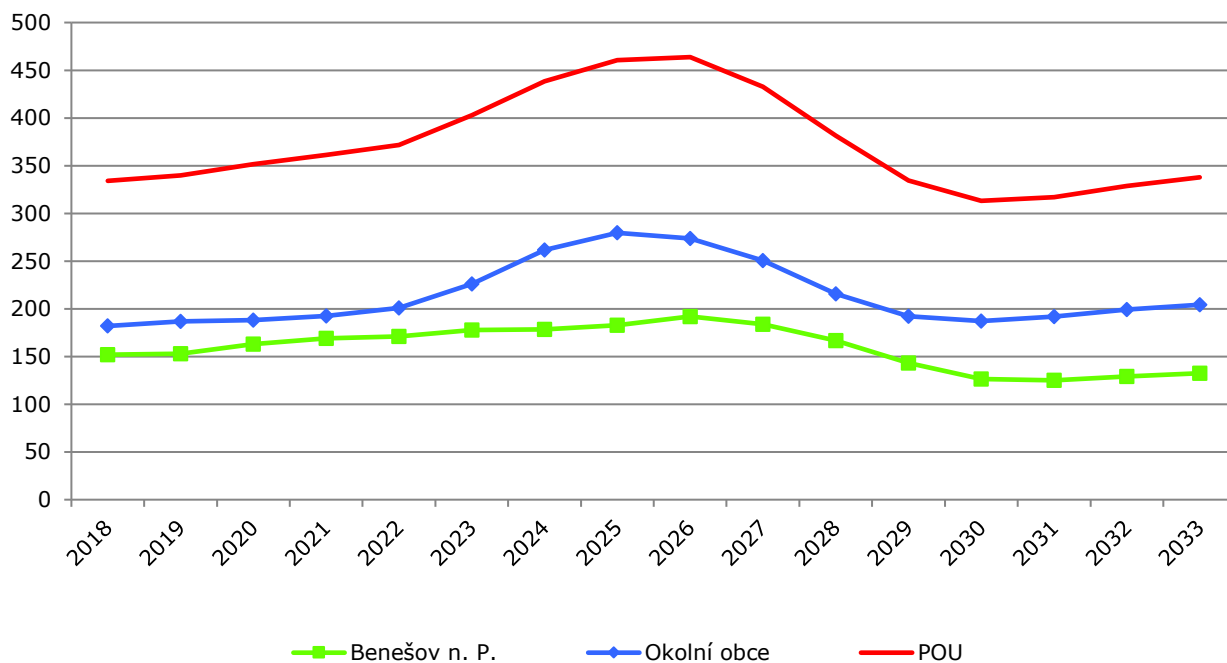
Graf č. 14 Vývoj počtu jedenáctiletých dětí



Zdroj: výpočet autor studie

Pokud jde o mladistvé ve věkové skupině **15 – 18 let**, očekáváme nárůst jejich počtu. Ze stávajících 350 osob vzroste počet obyvatel v tomto věku na cca 460 v roce 2026. Poté ovšem očekáváme pokles na stávající úroveň.

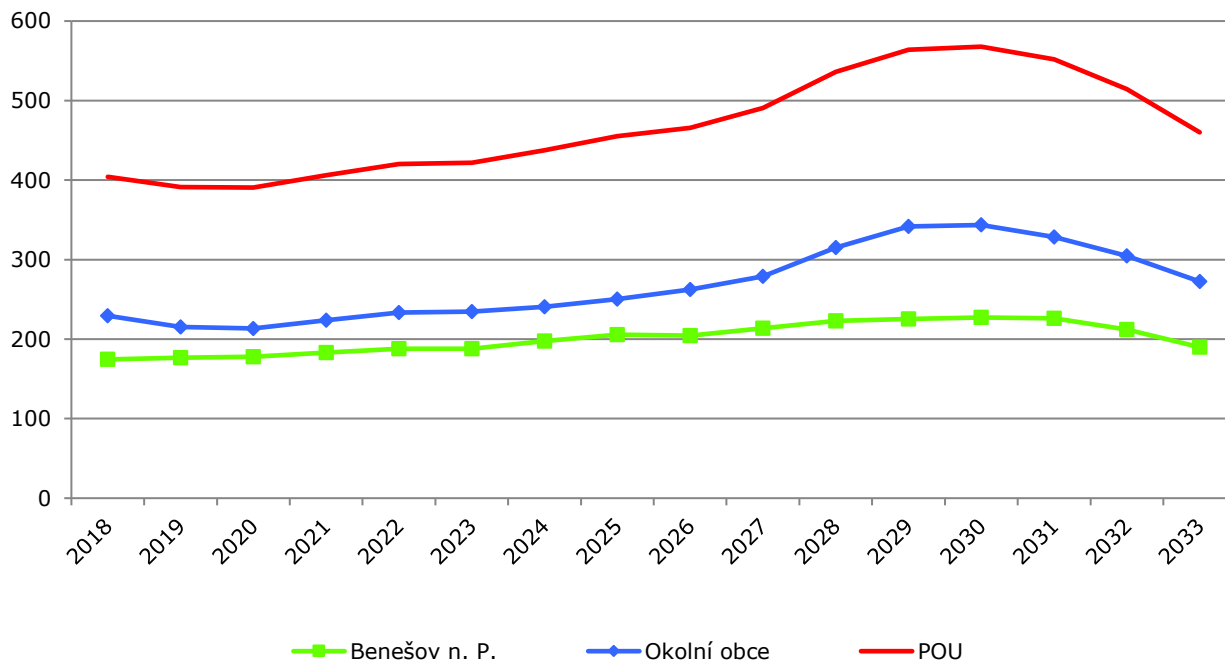
Graf č. 15 Vývoj počtu obyvatel ve věku 15 - 18 let



Zdroj: výpočet autor studie

Počet obyvatel ve věkové skupině 19 – 23 let vzroste do roku 2030 na 570 osob oproti stávajícím 400. Poté očekáváme rychlý pokles.

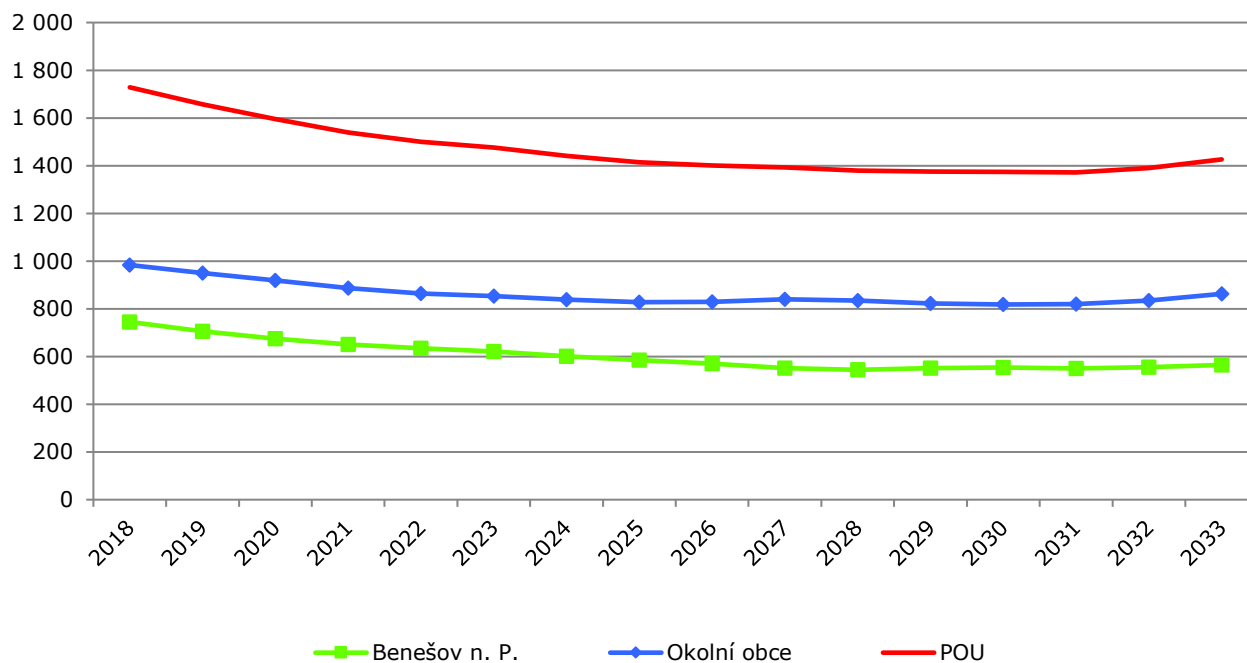
Graf č. 16 Vývoj počtu obyvatel ve věku 19 - 23 let



Zdroj: výpočet autor studie

Počet obyvatel **ve věku 24 - 39 let** bude klesat po celé predikované období. V roce 2033 bude ve spádovém území POU žít cca 1 400 osob v této věkové kategorii oproti současným 1 700.

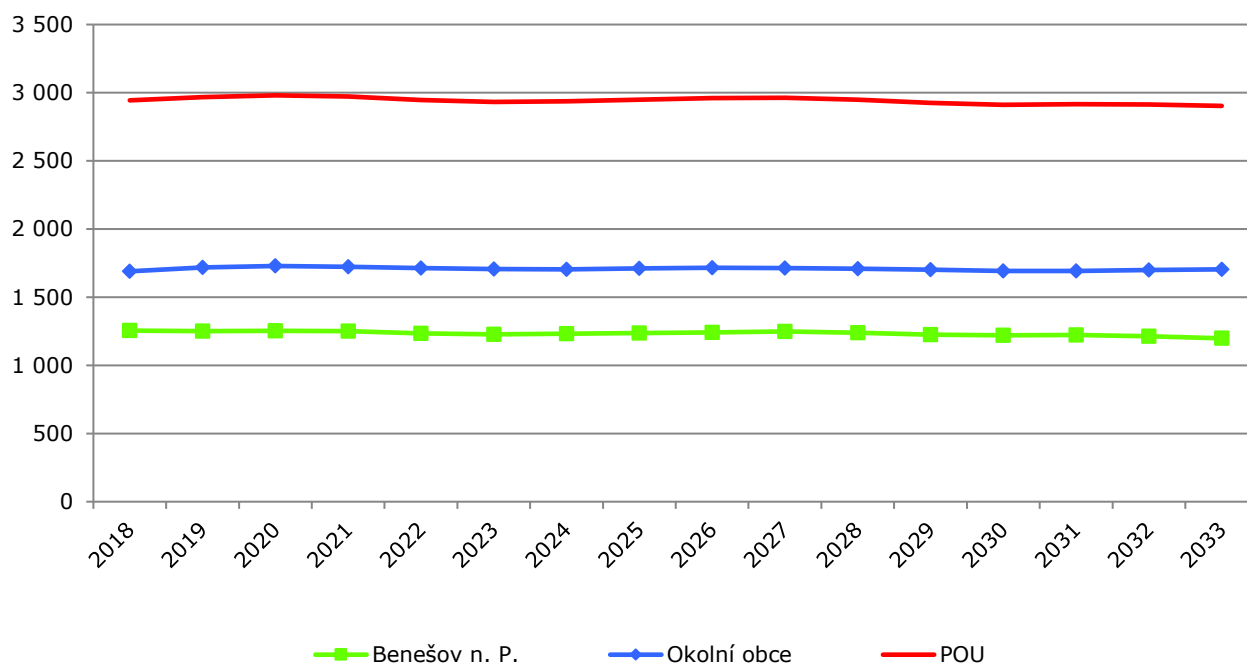
Graf č. 17 Vývoj počtu obyvatel ve věku 24 - 39 let



Zdroj: výpočet autor studie

U věkové skupiny **40 - 64 let** očekáváme stagnaci.

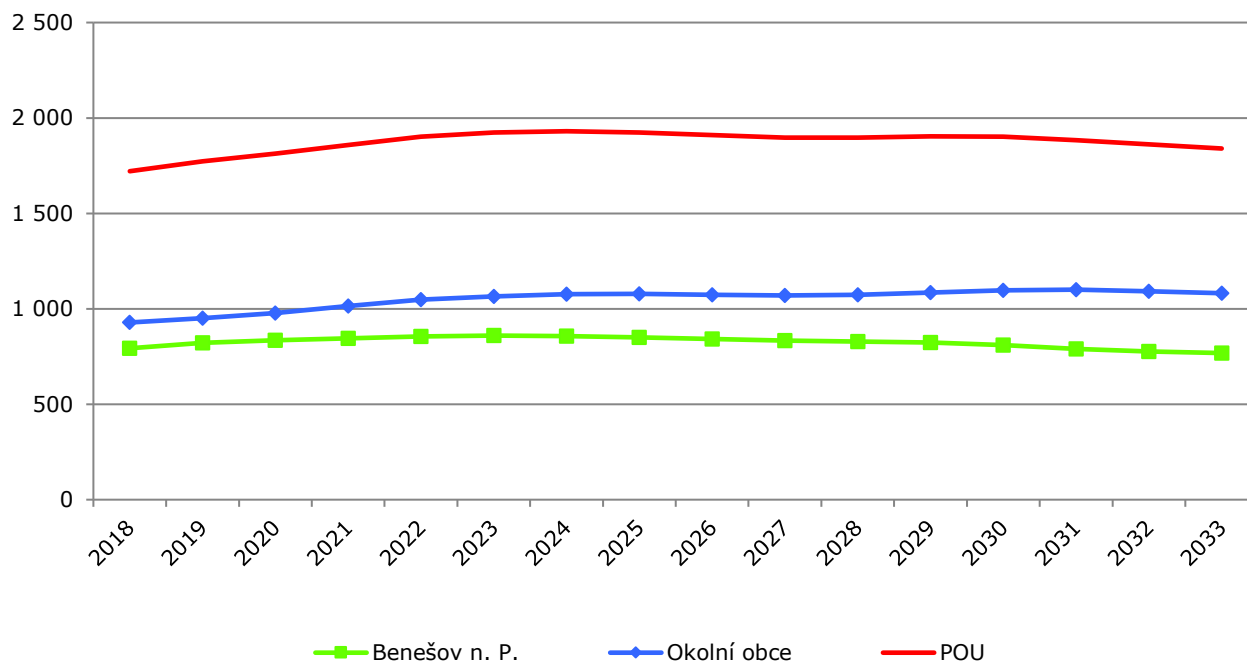
Graf č. 18 Vývoj počtu obyvatel ve věku 40 - 64 let



Zdroj: výpočet autor studie

Počet seniorů v příštích 15 letech vzroste ze současných 1 700 na cca 1 900 v celém spádovém území. Nárůst proběhne především v okolních obcích, neboť v Benešově samotném již nyní žije nadprůměrný podíl seniorů.

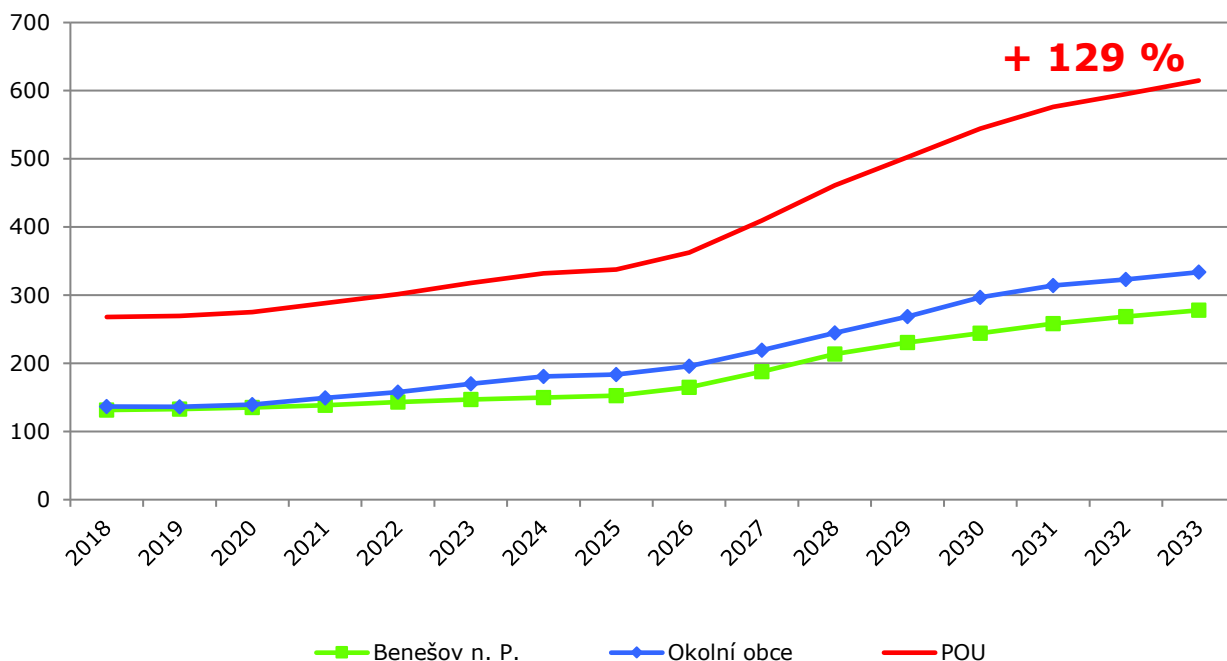
Graf č. 19 Vývoj počtu obyvatel ve věku 65+ let



Zdroj: výpočet autor studie

Zatímco počet seniorů starších 65 let již příliš nevzroste, u věkové podskupiny 80letých a starších očekáváme výrazný nárůst. V roce 2033 jich ve spádovém území bude žít cca 600 (oproti stávajícím 270), což představuje více než dvojnásobný nárůst.

Graf č. 20 Vývoj počtu obyvatel ve věku 80+ let



Zdroj: výpočet autor studie

Poznámka:

Nárůst počtu seniorů bude mít významný vliv na požadavky v oblasti zdravotnictví, sociálních služeb a bezbariérovosti. Vzroste poptávka po terénních i pobytových sociálních službách, poptávka po zdravotních službách, a budou se zvyšovat požadavky kladené na bezbariérovost veřejných prostranství.

6. Plánování kapacit škol

6.1. Mateřské školy

Ve spádové území POU Benešov n. P. působí 8 MŠ zřízených samosprávou. Jejich celková kapacita dosahuje 326 dětí (po rozšíření v Benešově a Velké Bukové). Ve školním roce 2018/19 navštěvovalo tyto MŠ v souhrnu 236 dětí, dvě děti byly odmítnuty.

Tab. č. 10 Kapacita MŠ v POU Benešov n. P. – zřízené samosprávou

	Rejstříková kapacita 2019/20	Počet dětí v MŠ ve školním roce 2018/19	Odmítnuto zájemců 2018/19
Benešov	146	92	1
Dolní Habartice	25	24	0
Heřmanov	20	20	0
Horní Habartice	24	24	0
Malá Veleň	19	0	0
Valkeřice	22	22	0
Velká Bukovina	22	13	0
Verneřice	48	41	1
Celkem	326	236	2

Zdroj: Databáze MŠMT, zástupci obcí, léto 2019

V polovině roku 2018 mělo ve spádovém území hlášeno trvalé bydliště 231 dětí ve věku 3 - 5 let. Místní MŠ mělo zájem navštěvovat 236 dětí, včetně dvouletých. **Zájemci o MŠ se tak svým počtem prakticky kryjí s celkovým počtem dětí ve věku 3 – 5 let.**

Tab. č. 11 Porovnání počtu dětí v MŠ a dětí s trvalým bydlištěm

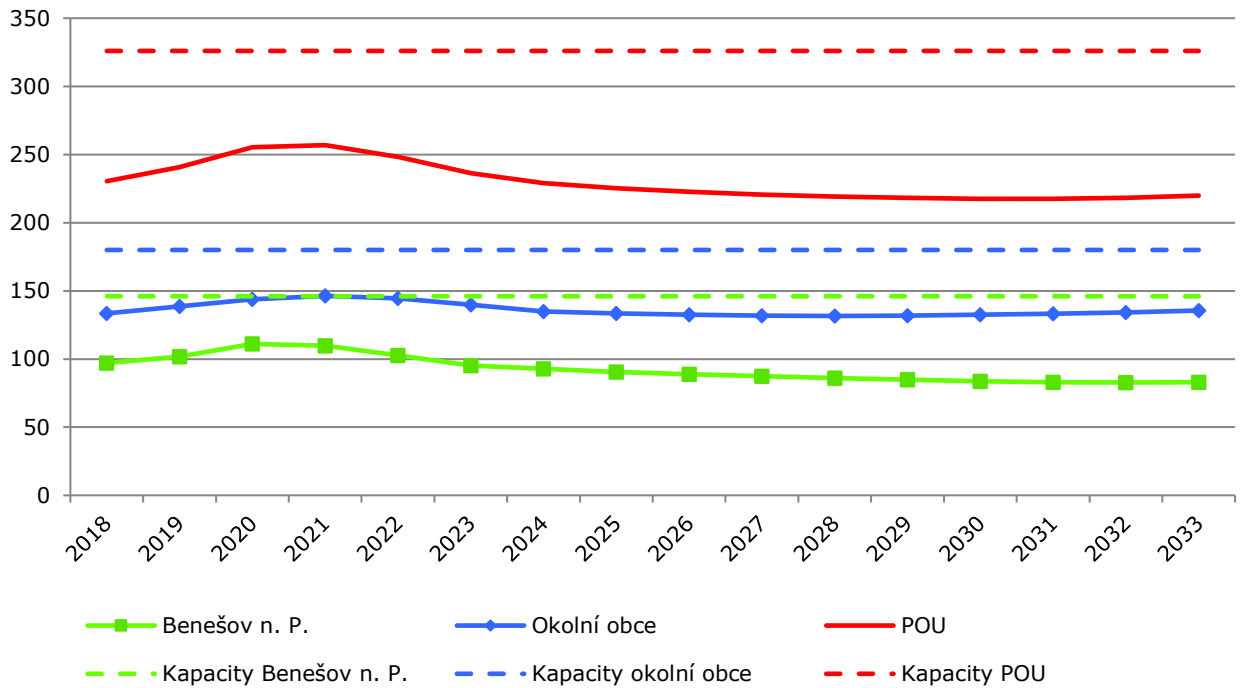
	Benešov n. P.	Okolní obce	POU
Počet zájemců o MŠ	93	143	236
Počet dětí ve věku 3 - 5 let s trvalým bydlištěm	97	134	231
Podíl dětí v MŠ na počtu dětí ve věku 3 - 5 let	96 %	107 %	102 %

Zdroj: zástupci obcí, ČSÚ, autor studie

Pro kolik dětí plánovat místa ve školkách?

Počet dětí ve věku 3 – 5 let se v příštích 15 letech bude pohybovat mezi 200 – 250. Celková kapacita 326 dětí tak bude plně dostačující. Místa ve školkách budou dostačující v Benešově n. P. i v okolních obcích.

Graf č. 21 Odhad vývoje počtu 3 – 5 letých dětí a kapacity MŠ *



Zdroj: autor studie

6.2. Základní školy

Ve spádovém území působí čtyři ZŠ. V Benešově n. P. a Verneřicích plně organizované, v Dolních Habarticích a Heřmanově malotřídního charakteru. Celková rejstříková kapacita škol činí **1 107** žáků. K 1. 9. 2018 navštěvovalo místní školu 711 žáků včetně 12 žáků v přípravné třídě. Průměrný počet žáků na třídu (bez přípravné třídy) dosáhl v Benešově 22,2 a ve Verneřicích 16,8.

Tab. č. 12 Kapacita a počty žáků ZŠ – zřízené samosprávou

	Rejstříková kapacita (reálná kapacita)	Počet žáků školní rok 2018/19	Průměrný počet žáků na třídu
Benešov n. P.	780	501	22,2
Verneřice	222	151	16,8
Dolní Habartice	65	39	-
Heřmanov	40*	20	-
Celkem	1 107	711	-

Zdroj: Databáze MŠMT, zástupci obcí, * reálná kapacita je pouze 25 žáků.

Porovnání kapacity ZŠ a počtu dětí

Ve spádovém území mělo v posledním školním roce přihlášeno trvalé bydliště 532 dětí ve věku 6 - 10 let. Počet žáků na prvním stupni činil 432. Znamená to, že cca 100 dětí navštěvuje první stupeň mimo spádové území. Situace na druhém stupni je obdobná, rovněž cca 100 dětí dojíždí jinam. Celkově je tedy počet žáků o cca 200 nižší, než je počet dětí s trvalým bydlištěm ve spádovém území.

Tab. č. 13 Porovnání počtu žáků a počtu dětí s hlášeným pobytem, 2018

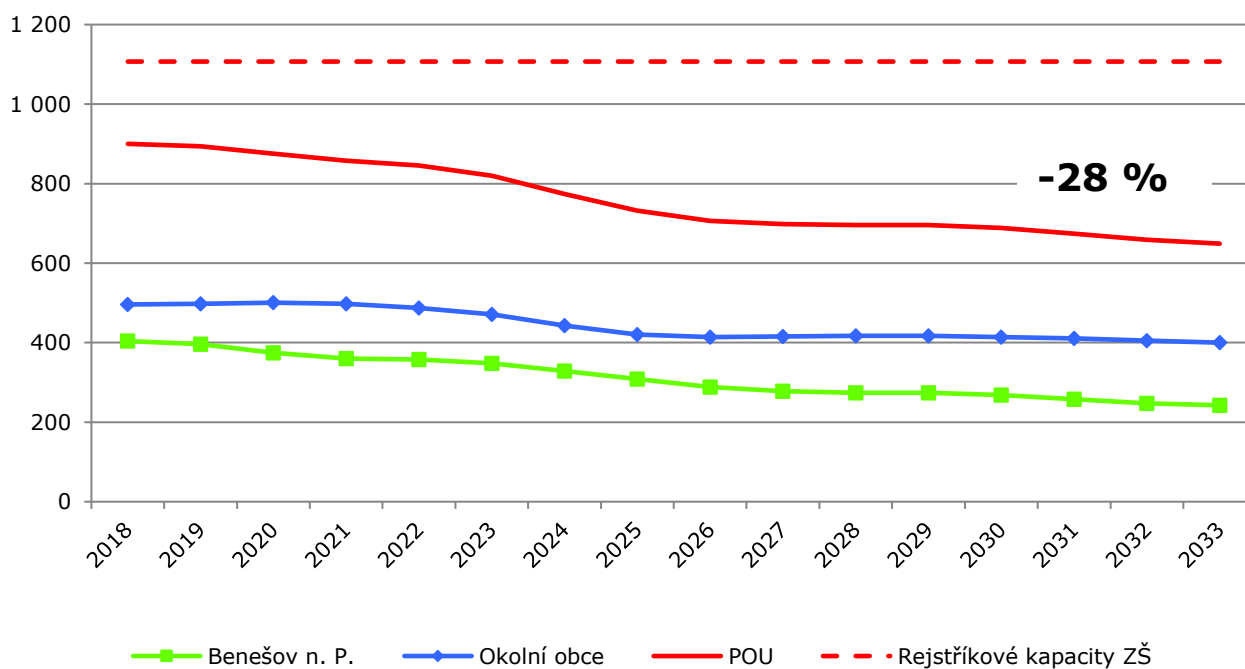
	1. stupeň (6 - 10 let)	2. stupeň (11 - 14 let)	Celkem (6 - 14 let)
Počet žáků v místní ZŠ	432	268	700
Počet dětí žijících v obci	532	369	901
% dětí navštěvujících místní ZŠ	81 %	73 %	78 %

Zdroj: Zástupci obcí, autor studie

Počet dětí v budoucnu a kapacity škol

Počet dětí školou povinných ve spádovém území klesne. Aktuálně zde žije cca 900 dětí ve věku 6 – 14 let, a z nich 700 navštěvuje místní školy. V příštích 15 letech očekáváme pokles počtu dětí na cca 650. Největší pokles očekáváme ve městě Benešov n. P. Stávající kapacity ZŠ tak budou plně dostačující.

Graf č. 22 Odhad vývoje počtu dětí ve věku 6 – 14 let a kapacity ZŠ



Zdroj: autor studie

7. Socioekonomická situace

Hmotná nouze

Průměrný počet vyplacených dávek v hmotné nouzi na tisíc obyvatel dosáhl v POU Benešov n. P. 9,4, což představuje přibližně celorepublikový průměr. Oproti kraji se jedná o podprůměrnou hodnotu, oproti okresu průměrnou.

Tab. č. 14 Počet vyplacených dávek v hmotné nouzi, měsíční průměr za 1Q 2019

Lokalita	Hmotná nouze	Celkem příspěvků na 1 000 obyvatel
POU Benešov n. P.	80	9,4
Okres Děčín	1 248	9,6
Ústecký kraj	17 117	20,9
ČR	105 566	9,9

Zdroj: Ministerstvo práce a sociálních věcí

Nezaměstnanost

Míra nezaměstnanosti ve městě Benešov n. P. je nadprůměrná jak ve srovnání s ČR, tak i s krajem či okresem. Situace v celém POU je obdobná jako v okrese Děčín. Znamená to, že míra nezaměstnanosti v okolních obcích je nižší než přímo v Benešově.

Tab. č. 15 Míra nezaměstnanosti, 31.10.2019

Lokalita	Počet nezaměstnaných	Míra nezaměstnanosti
Benešov n. P.	112	4,6 %
POU Benešov n. P.	201	3,5 %
Okres Děčín	3 359	3,7 %
Ústecký kraj	21 384	3,7 %
ČR	196 518	2,6 %

Zdroj: Ministerstvo práce a sociálních věcí

Exekuce

Průměrný podíl osob v exekuci v POU Benešov n. P. byl v roce 2017 14,2 %. Přímou v Benešově pak byl ještě vyšší. Ve srovnání s krajem se sice jedná o nižší hodnotu, ovšem ve srovnání s celou ČR o výrazně nadprůměrnou.

Tab. č. 16 Počty exekucí, 2017

	Počet osob starších 15 let	Počet osob v exekuci	Podíl osob v exekuci
Benešov n. P.	3 152	510	16,2 %
POU Benešov n. P.	7 136	1 010	14,2 %
Okres Děčín	110 169	18 410	16,7 %
Ústecký kraj	692 613	125 241	18,1 %
ČR	8 896 900	863 000	9,7 %

Zdroj: Mapaexekuci.cz

Kriminalita

Index kriminality je základním nástrojem pro srovnání kriminality za jednotlivá obvodní (místní) oddělení policie. Vyjadřuje počet zjištěných skutků za zvolené období přepočtený na 10 000 obyvatel.

V obvodním oddělení Benešov n. P. bylo za rok 2018 nahlášeno 109 trestných činů. Na 10 000 obyvatel tak připadá 111 trestných činů, což je výrazně méně než v kraji či v celé ČR.

Tab. č. 17 Index kriminality, období 01/2018 – 12/2018

	Počet trestných činů	Index kriminality
POU Benešov n. P.	109	111,1
Okres Děčín	3 009	226,8
Ústecký kraj	16 560	199,9
ČR	192 405	183,5

Zdroj: Mapakriminality.cz

8. Sociální služby

8.1. Senioři a OZP

Potřebu sociálních služeb lze nepřímo odhadnout z příspěvku na péči (PnP). Ten je určen osobám, které z důvodu dlouhodobě nepříznivého zdravotního stavu potřebují pomoc jiné fyzické osoby při zvládnutí základních životních potřeb v rozsahu stanoveném stupněm závislosti podle zákona o sociálních službách. Z PnP pak mohou tyto osoby hradit sociální péči². Při odhadování budoucího počtu osob vyžadujících pomoc vycházíme z počtu pobíratelů PnP dle pohlaví a věku za POU Benešov n. P. z roku 2018. Z tabulky je patrné, že v POU Benešov n. P. pobírá PnP 309 osob. Průměrný počet vyplacených příspěvků na péči na tisíc obyvatel je 36,2, což je ve srovnání s ČR nadprůměrná hodnota.

S ohledem na počet obyvatel a věkovou strukturu města Benešov n. P. odhadujeme, že zde pobírá PnP cca 140 osob.

Tab. č. 18 Počet vyplacených příspěvků na péči, prosinec 2018

Lokalita	Příspěvek na péči	Celkem příspěvků na tisíc obyvatel
Benešov n. P. – odhad	140	37,7
POU Benešov n. P.	309	36,2
Ústecký kraj	31 157	38,0
ČR	358 223	33,6

Zdroj: Ministerstvo práce a sociálních věcí

² Na PnP mají nárok osoby, které z důvodu zdravotního stavu potřebují pomoc jiné fyzické osoby při zvládnutí životních potřeb dle stupně závislosti. Tyto stupně závislosti se hodnotí podle počtu základních životních potřeb, které tato osoba není schopna bez cizí pomoci zvládat (např. mobilita, orientace, komunikace, stravování, oblékání...).

Pro doplnění uvádíme také počet osob pobírajících příspěvek při sebeobsluze dle věku a stupňů závislosti za POU Benešov n. P. Podle údajů Ministerstva práce a sociálních věcí zde pobíralo PnP 309 osob. Z toho 103 osob mladších 65 let.

Ve třetím a čtvrtém stupni pobíralo příspěvek 115 osob.

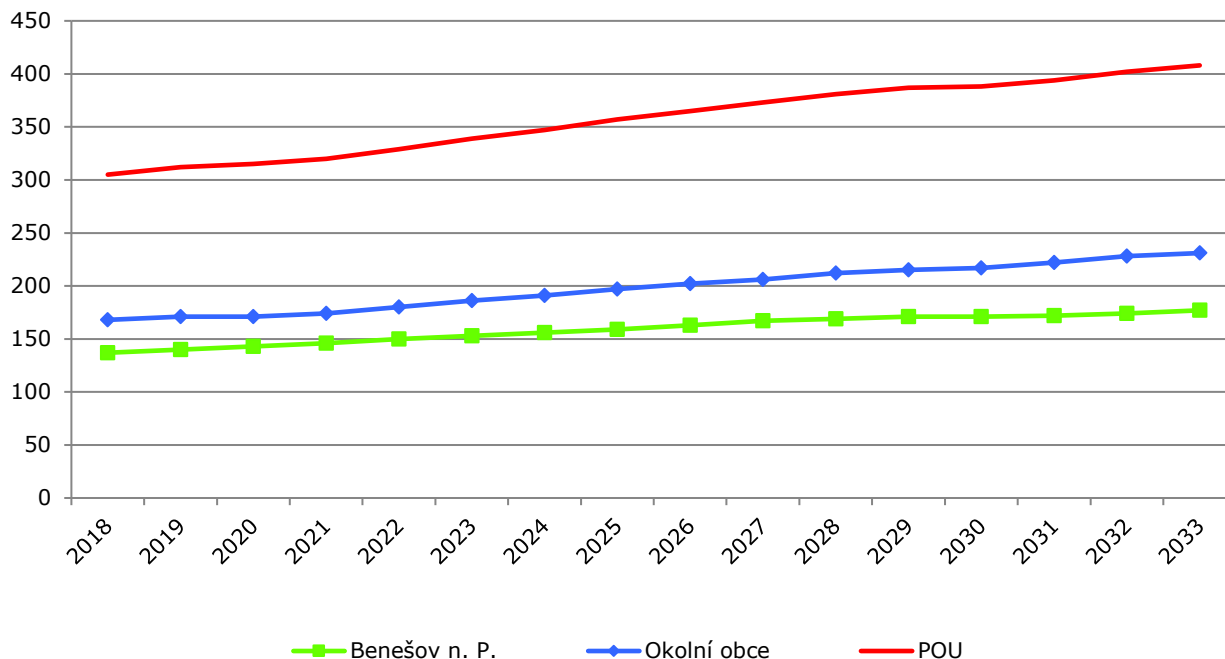
Tab. č. 19 Příspěvek na péči dle stupňů závislosti, POU Benešov n. P., 2018

Věk	I. stupeň	II. stupeň	III. stupeň	IV. stupeň	Celkem
0 - 17 let	10	10	3	8	31
18 - 64 let	16	29	20	7	72
65 - 74 let	15	22	13	2	52
75 - 84 let	26	30	15	13	84
85 - 94 let	10	25	23	6	64
95 a více let	0	1	1	4	6
Celkem	77	117	75	40	309

Zdroj: Ministerstvo práce a sociálních věcí

Do budoucna lze očekávat, že počet osob vyžadujících pomoc při sebeobsluze, respektive příjemců PnP, vzroste, a to ze stávajících 309 na cca 410 v roce 2032 (+34 %). Nárůst bude způsoben především stárnutím obyvatelstva.

Graf č. 23 Odhad budoucího počtu osob potřebujících pomoc při sebeobsluze



Zdroj: ČSÚ, autor studie

Poznámka:

Přes určitá omezení, jež jsou vlastní uvedeným odhadům, lze učinit závěr, že **poptávka po sociálních službách zaměřených na seniory a OZP se v příštích letech výrazně zvýší.**

8.2. Aktuálně poskytované sociální služby

Přímo ve spádovém území nemá sídlo ani pobočku žádný poskytovatel sociálních služeb. Obyvatelé však mohou částečně využívat služby jiných sociálních zařízení se sídlem mimo území. Kapacitní možnosti jsou ovšem omezené.

Tab. č. 20 Zařízení sociálních služeb využívané obyvateli POU Benešov n. P.

Název zařízení	Druh sociální služby	Celková kapacita 2019	z toho pro POU Ben.	Poznámka
Azylový dům pro muže a matky s dětmi, (3811243), Centrum sociálních služeb Děčín, příspěvková organizace	Azylové domy	29 lůžek	cca 1,5 lůžka	Nevyčleňujeme kapacit pro nějaké území, průměr cca 2 klienti.
Denní stacionář DOMINO, (5387786), Centrum sociálních služeb Děčín, příspěvková organizace	Denní stacionáře	2,5 úvazků	0,5	Aktuálně 2 klienti z 10.
Domov pro seniory, (2682796), Centrum sociálních služeb Děčín p. o.	Domov pro seniory	55 lůžek	cca 2 lůžka	-
Valerie-Homecare, s.r.o., (9489149), Valerie Machová	Domov pro seniory	15 lůžek	cca 2 lůžka	Aktuálně dva klienti ze spádové oblasti
Domov se zvláštním režimem, (9923023), Centrum sociálních služeb Děčín p. o.	Domov se zvláštním režimem	46 lůžek	cca 2 lůžka	-
Úsek Boletice, (1542857), Centrum sociálních služeb Děčín, p.o.	Domovy pro osoby se zdravotním postižením	18 lůžek	0	-
Kontaktní a poradenské centrum pro drogově závislé, poradna pro rodiče, (7461655), Centrum sociálních služeb Děčín, p.o.	Kontaktní centra	2,9 úvazku	cca 0,1	Z obce Benešov n. P. a okolních obcí je 6 klientů, kteří využívají naše služby a cca 2 další anonymní klienti
Azylový dům pro muže a matky s dětmi, (5093964), Centrum sociálních služeb Děčín, p.o.	Noclehárny	8 lůžek	0,2	Nevyčleňujeme kapacit pro nějaké území, průměr cca 2 klienti.
Fokus Labe - Děčín, (9131484), Fokus Labe, z.ú.	Odborné sociální poradenství	1,5 úvazku	cca 0,3 úvazku	poradenství využívají 2 klienti ze spádového území
Občanská poradna Děčín, (6511261), Charitní sdružení Děčín, z.s.	Odborné sociální poradenství	4,3 úvazku	?	adresu klienta nevidujeme. Aktuálně ale kolegyně spolupracují se 2 klienty z Benešova s 1 z Verneřic
Poradna - Agentura Osmý den, o.p.s., (6514992), Agentura Osmý den, o.p.s.	Odborné sociální proadenství	1 úvazek	cca 0,1 úvazek	v současné době 1 klient / ale dojíždí za službou do Děčína
Anna domácí péče, (3635249), JUDr. Hana Kozáková	Odlehčovací služby pobytová (Loubí)	15 lůžek	?	nelze určit, liší se dle roku
Valerie-Homecare, s.r.o., (8643582), Valerie Machová	Odlehčovací služba terénní	1,6 úvazku	0	Aktuálně žádný klient, žádosti jsou, ale klienti nechtějí platit za dopravu. Proto si nechají předepsat kontrolu od lékaře formou zdravotní sestry.
AOAS Děčín , (7938610), Agentura osobní asistenční služby z. ú.	Osobní asistence terénní	11 úvazku	cca 0,1 úvazek	-
Anna domácí péče, (6803645), JUDr. Hana Kozáková	Pečovatelská služba	5 úvazků	<1	Ráda by probrala situaci s městem osobně
Pečovatelská služba, (1073186), Centrum sociálních služeb Děčín, příspěvková organizace	Pečovatelská služba	17 úvazků	0	V minulosti nabízeli zřízení pobočky v Benešově, tehdy nebyl o spolupráci zájem.
JURTA, o.p.s., (9100031), JURTA, o.p.s.	Podpora samostatného bydlení	1,25 úvazku	cca 0,1 úvazek	v současné době 1 klient - ve fázi zájemce

Název zařízení	Druh sociální služby	Celková kapacita 2019	z toho pro POU Ben.	Poznámka
Děčínské doléčovací centrum, (6849315), Centrum sociálních služeb Děčín, p.o.	Služby následné péče	11 úvazků	cca 0,1	-
Fokus Labe - Děčín, (3097184), Fokus Labe, z.ú.	Sociálně aktivizační služba pro OZP a seniory	1,5 úvazku	cca 0,3 úvazku	2 klienti ze spádového území dojíždějí do ambulantní služby v Děčíně
Asistenční služba pro rodiny s dětmi, (7674174), Charitní sdružení Děčín, z.s.	Sociálně aktivizační služby pro rodiny s dětmi	4,2 úvazku	cca 0,25 úvazku	Rádi by osobně probrali situaci
Cesta do světa, pobočný spolek Slunečnice, z.s., (3356067), Slunečnice, z.s., nezisková organizace	Sociálně terapeutické dílny	3 úvazky	cca 0,1 úvazku	-
Fokus Labe - Děčín, (6303516), Fokus Labe, z.ú.	Sociální rehabilitace	2 úvazky	cca 0,4 úvazku	aktuálně je terénní forma poskytována 1 klientovi
Fokus Labe - Děčín, (9317585), Fokus Labe, z.ú.	Sociální rehabilitace	4 úvazky	cca 0,8 úvazku	aktuálně je terénní forma poskytována 2 klientům
Cesta do světa, pobočný spolek Slunečnice, z.s., (2282970), Slunečnice, z.s., nezisková organizace	Sociální rehabilitace	3 úvazky	cca 0,1 úvazku	-
Agentura Osmý den, o.p.s., (5981003), Agentura Osmý den, o.p.s.	Sociální rehabilitace	1,5 úvazku	cca 0,1 úvazek	v současné době 2 klienti služby/ ale dojíždějí za službou do Děčína
Terénní programy, (9695946), Centrum sociálních služeb Děčín, příspěvková organizace	Terénní programy	2,7 úvazku	0,26	-

Zdroj: zástupci jednotlivých zařízení, Základní síť sociálních služeb, Registr poskytovatelů sociálních služeb

Někteří zástupci sociálních služeb komentovali stávající kapacity následovně:

- Chybí pobytové služby, odlehčovací služby a hlavně terénní pečovatelské služby, které fungují i o víkendu.
- Domnívám se, že služby vcelku jsou pokryté. Až na pobytovou odlehčovací službu.
- Problém s parkováním auta pečovatelské služby v Benešově nad Ploučnicí.
- Chybí služby pro autisty.
- Chybí kapacita DpS, pečovatelských služeb, odlehčovacích aj.
- Klienti nechtějí platit za dopravu z Děčína.
- V evidenci žadatelů o Domov pro seniory a DSZ máme 403 žádostí o naši službu – ze spádové oblasti Benešova n. Pl. máme 23 žadatelů. (celková kapacita je 101 lůžek)

8.3. Normativy kapacit sociálních služeb

Při plánování kapacit sociálních služeb v POU Benešov n. P. vycházíme z „normativů“ vypočítaných z kapacity základní sítě sociálních služeb ve čtyřech krajích (Praha, Středočeský, Ústecký a Moravskoslezský). U služeb zaměřených na seniory a OZP započítáváme počty lůžek v případě pobytových forem, respektive počty úvazků u terénních a ambulantních forem. Pro přepočet jsme kapacity zprůměrovali na 1 000 příjemců příspěvků na péči. U služeb pro ostatní cílové skupiny počítáme s průměrem na 10 000 obyvatel. Výsledné číslo tak udává relativní průměrné kapacity sociálních služeb ve čtyřech krajích.

Poznámka:

Za jednoznačně nejlepší formu plánování kapacit, dostupnosti a kvality sociálních služeb považujeme tzv. **komunitní plánování sociálních služeb**. Jakékoliv koeficienty přepočtené na celostátní úroveň nemusí odpovídat situaci v obci. Níže uvedené počty jsou proto určeny jako podklad pro diskuzi při komunitním plánování.

Přepočet kapacit sociálních služeb na obyvatele spádového území – cílová skupina senioři a OZP, pobytová forma

V případě sociálních služeb určených primárně seniorům a OZP vycházíme z počtu příjemců PnP, kterých bylo v POU Benešov n. P. 309. Odhad potřebné kapacity pak počítáme jako průměr kapacit za čtyři kraje. Z analýzy vyplývá, že na 1 000 osob pobírajících příspěvek na péči ve čtyřech krajích ČR připadá v průměru 33,6 lůžek v domovech pro OZP. Na POU Benešov s 309 příjemci PnP by pak modelově mělo připadat průměrně 11 lůžek. Přepočtené kapacity domovů pro seniory by aktuálně měly dle normativů dosahovat 34 lůžek, v domovech se zvláštním režimem by mělo být 13 lůžek. V součtu by tak mělo na spádové území připadat cca 62 lůžek a do budoucna potřebnost poroste. Z analýzy stávajících kapacit pak vyplývá, že okolní poskytovatelé registrují cca 6 klientů ze spádového území. **Pobytové sociální služby pro seniory a OZP jsou prakticky nedostupné.**

Tab. č. 21 Senioři a OZP: potřebné - průměrné kapacity, pobytová forma

Soc. služba	Aktuální kapacity POU Ben.	Průměrná kapacita přepočtená na POU Benešov n. P.		
		2019	2024	2029
Domovy pro osoby se zdravotním postižením	0	10,5	11,7	13,0
Domovy pro seniory	cca 4	33,7	37,5	41,8
Domovy se zvláštním režimem	cca 2	13,3	14,8	16,5
Odlehčovací služby	?	2,3	2,5	2,8
Sociální služby poskytované ve zdrav. zařízeních lůžkové péče	0	1,5	1,7	1,8
Týdenní stacionáře	0	0,7	0,8	0,9
Celkem lůžek	cca 6	62	69	77

Zdroj: Výpočet autor studie

Přepočet kapacit sociálních služeb na obyvatele spádového území – cílová skupina senioři a OZP, ambulantní / terénní forma

Podle normativů připadá na věkovou strukturu POU Benešov průměrně 5,1 pracovních úvazků přímé péče pečovatelské služby, 1,6 úvazků v osobní asistenci či 1,6 úvazků v denních stacionářích. V součtu by zde mělo v průměru působit 12 úvazků v přímé péči. Aktuálně jsou to necelé 3 úvazky. Jako problém pak vidíme, že pečovatelskou službu zde nabízí pouze jeden poskytovatel, který zároveň nemá s městem dobré vztahy.

Tab. č. 22 Senioři a OZP: potřebné – průměrné kapacity, ambulantní / terénní forma

Soc. služba	Aktuální kapacity POU Ben.	Průměrná kapacita přepočtená na POU Benešov n. P.		
		2019	2024	2029
Centra denních služeb	0	0,3	0,3	0,3
Denní stacionáře	cca 0,5	1,6	1,8	2,0
Odlehčovací služby	0	0,7	0,7	0,8
Osobní asistence	cca 0,1	1,6	1,7	1,9
Pečovatelská služba	< 1	5,1	5,7	6,4
Průvodcovské a předčitatelské služby	0	0,0	0,0	0,0
Sociálně aktivizační služby pro seniory a OZP	cca 0,3	0,3	0,4	0,4
Sociálně terapeutické dílny	cca 0,1	0,8	0,9	1,0
Sociální rehabilitace	cca 1,3	1,0	1,2	1,3
Tísňová péče	0	0,1	0,1	0,1
Tlumočnické služby	0	0,1	0,1	0,1
Celkem úvazků	<3	12	13	14

Zdroj: Výpočet autor studie

Shrnutí senioři a OZP:

Sociální služby zaměřené na seniory a OZP v POU Benešov n. P. jsou pokryty minimálně, a to jak u pobytových forem, tak i ambulantních a terénních. Jako největší problém pak spatřujeme, že základní sociální služba (pečovatelská) je pokryta silně nedostatečně.

Přepočet kapacit sociálních služeb na obyvatele spádového území – děti a mladiství

V případě sociálních služeb určených pro děti a mladistvé přepočítáváme kapacity na 1 000 dětí ve věku 0 – 7 let v případě rané péče, 6 – 26 let u nízkoprahových zařízení, respektive 18 – 26 let pro domy na půl cesty.

Z normativů lze odhadnout, že pro potřeby obyvatel POU Benešov n. P. je průměrná přepočítaná potřeba 0,8 úvazku pro nízkoprahová zařízení pro děti a mládež.

Tab. č. 23 Sociální služby pro děti a mladistvé: potřebné – průměrné kapacity

Soc. služba + ukazatel	Aktuální kapacity POU Ben.	Průměrná kapacita přepočtená na POU Benešov n. P.		
		2019	2024	2029
Domy na půl cesty (lůžka, věk 18 – 26 let)	0	0,3	0,3	0,3
Nízkoprahová zař. pro děti a mládež (úvazky, věk 6 – 26 let)	0	0,8	0,8	0,8
Raná péče (úvazky, věk 0 – 7 let)	0	0,1	0,1	0,1

Přepočet kapacit sociálních služeb na obyvatele spádového území – ostatní věkové skupiny, pobytová forma

V případě sociálních služeb určených ostatním cílovým skupinám přepočítáváme kapacity na 10 000 obyvatel s trvalým pobytem v regionu.

Z normativů lze odhadnout, že pro potřeby obyvatel POU Benešov n. P. je průměrná přepočtená potřeba 7 lůžek v azylových domech, 3 lůžka ve chráněném bydlení či 1 lůžko v noclehárnách.

I zde lze konstatovat, že pokrytí těchto služeb je prakticky nulové.

Tab. č. 24 Ostatní cílové skupiny: potřebné - průměrné kapacity – pobytová forma

Soc. služba	Aktuální kapacity POU Ben.	Průměrná kapacita přepočtená na POU Benešov n. P.		
		2019	2024	2029
Azylové domy	cca 2	6,7	6,6	6,5
Chráněné bydlení	0	3,2	3,2	3,1
Krizová pomoc	0	0,1	0,1	0,1
Noclehárny	cca 0,2	0,9	0,9	0,8
Služby následné péče	0,1	0,2	0,2	0,2
Celkem lůžek	cca 2,3	11,1	10,9	10,7

Zdroj: Výpočet autor studie

Přepočet kapacit sociálních služeb na obyvatele spádového území – ostatní cílové skupiny, ambulantní / terénní forma

Dle normativů vychází, že na velikost POU Benešov n. P. by mělo průměrně připadat 0,8 pracovních úvazků v odborném sociálním poradenství, 0,7 úvazků v sociálně aktivizačních službách pro rodiny s dětmi a 0,7 úvazků v terénních programech.

Tab. č. 25 Ostatní cílové skupiny: potřebné - průměrné kapacity – ambulantní / terénní forma

Soc. služba	Aktuální kapacity POU Ben.	Průměrná kapacita přepočtená na POU Benešov n. P.		
		2019	2024	2029
Intervenční centra	0	0,1	0,1	0,1
Kontaktní centra	0,1	0,2	0,2	0,2
Krizová pomoc	0	0,1	0,1	0,1
Nízkoprahová denní centra	0	0,2	0,2	0,2
Odborné sociální poradenství	cca 1	0,9	0,9	0,9
Podpora samostatného bydlení	cca 0,1	0,2	0,2	0,2
Služby následné péče	cca 0,1	0,1	0,1	0,1
Sociálně aktivizační služby pro rodiny s dětmi	cca 0,25	0,7	0,7	0,7
Telefonická krizová pomoc	-	0,1	0,1	0,1
Terapeutické komunity	0	0,1	0,1	0,1
Terénní programy	cca 0,26	0,7	0,7	0,7
Celkem úvazků	cca 1,7	3,4	3,4	3,3

Zdroj: Výpočet autor studie

Shrnutí ostatní cílové skupiny:

V případě sociálních služeb pro ostatní cílové skupiny se jeví situace o něco lepší než u seniorů a OZP. Potřebu obyvatel alespoň částečně saturují zařízení v Děčíně. I tak ovšem nedostatečně.

9. Seznam tabulek, grafů a obrázků

Seznam tabulek:

Tab. č. 1 Celkový počet obyvatel, 2018	7
Tab. č. 2 Pohyb obyvatel města Benešov n. P., 2004 - 2018	9
Tab. č. 3 Pohyb obyvatel v okolních obcích	10
Tab. č. 4 Srovnání skladby obyvatelstva podle věku – rok 2018	13
Tab. č. 5 Úhrnná plodnost*	15
Tab. č. 6 Vývoje úhrnné plodnosti použité v prognóze	15
Tab. č. 7 Střední délka života při narození, Ústecký kraj	17
Tab. č. 8 Parametry budoucí migrace pro roky 2019 – 2033	18
Tab. č. 9 Věková struktura migrace 2016 - 2018	20
Tab. č. 10 Kapacita MŠ v POU Benešov n. P. – zřízené samosprávou	36
Tab. č. 11 Porovnání počtu dětí v MŠ a dětí s trvalým bydlištěm	36
Tab. č. 12 Kapacita a počty žáků ZŠ – zřízené samosprávou	38
Tab. č. 13 Porovnání počtu žáků a počtu dětí s hlášeným pobytem, 2018	38
Tab. č. 14 Počet vyplacených dávek v hmotné nouzi, měsíční průměr za 1Q 2019	40
Tab. č. 15 Míra nezaměstnanosti, 31.10.2019	40
Tab. č. 16 Počty exekucí, 2017	41
Tab. č. 17 Index kriminality, období 01/2018 – 12/2018	41
Tab. č. 18 Počet vyplacených příspěvků na péči, prosinec 2018	42
Tab. č. 19 Příspěvek na péči dle stupňů závislosti, POU Benešov n. P., 2018	43
Tab. č. 20 Zařízení sociálních služeb využívané obyvateli POU Benešov n. P.	45
Tab. č. 21 Senioři a OZP: potřebné - průměrné kapacity, pobytová forma	48
Tab. č. 22 Senioři a OZP: potřebné - průměrné kapacity, ambulantní / terénní forma	49
Tab. č. 23 Sociální služby pro děti a mladistvé: potřebné - průměrné kapacity	50
Tab. č. 24 Ostatní cílové skupiny: potřebné - průměrné kapacity – pobytová forma	51
Tab. č. 25 Ostatní cílové skupiny: potřebné - průměrné kapacity – ambulantní / terénní forma	52

Seznam grafů:

Graf č. 1 Vývoj počtu obyvatel s hlášeným trvalým pobytem	8
Graf č. 2 Strom života, město Benešov n. P. 31.12.2018	11
Graf č. 3 Strom života, ostatní obce POU Benešov n. P. 31.12.2018*	12
Graf č. 4 Míry plodnosti podle věku matky	16
Graf č. 5 Přírůstek stěhováním pozorovaný v letech 2004 – 2018 a prognózovaný	19
Graf č. 6 Vývoj počtu obyvatel dle 3 prognostických modelů	21
Graf č. 7 Vývoj počtu obyvatel dle 3 věkových skupin, Benešov n. P.	22
Graf č. 8 Vývoj počtu obyvatel dle 3 věkových skupin, okolní obce	23
Graf č. 9 Vývoj počtu dětí do dvou let věku	24
Graf č. 10 Vývoj počtu dětí ve věku 3 - 5 let	25
Graf č. 11 Vývoj počtu dětí ve věku 6 - 10 let	26
Graf č. 12 Vývoj počtu šestiletých dětí	27
Graf č. 13 Vývoj počtu dětí ve věku 11 - 14 let	28
Graf č. 14 Vývoj počtu jedenáctiletých dětí	29
Graf č. 15 Vývoj počtu obyvatel ve věku 15 - 18 let	30
Graf č. 16 Vývoj počtu obyvatel ve věku 19 - 23 let	31
Graf č. 17 Vývoj počtu obyvatel ve věku 24 - 39 let	32
Graf č. 18 Vývoj počtu obyvatel ve věku 40 - 64 let	33
Graf č. 19 Vývoj počtu obyvatel ve věku 65+ let	34
Graf č. 20 Vývoj počtu obyvatel ve věku 80+ let	35
Graf č. 21 Odhad vývoje počtu 3 – 5 letých dětí a kapacity MŠ *	37
Graf č. 22 Odhad vývoje počtu dětí ve věku 6 – 14 let a kapacity ZŠ	39
Graf č. 23 Odhad budoucího počtu osob potřebujících pomoc při sebeobsluze	44

Seznam obrázků:

Obr. č. 1 Obce zařazené do prognózy	6
---	---

Seznam zkratk:

ČSÚ – Český statistický úřad

kap. - kapitola

MŠ – mateřská škola

MŠMT – Ministerstvo školství, mládeže a tělovýchovy

POU - pověřený obecní úřad