

Benešov nad Ploučnicí
Predikce daňových příjmů + mnoholetá statistika

 Okres: Děčín
 Ústecký kraj

Predikce obsahují:

Vyhотовeno: 23.11.2020

Dopady daňového balíčku schváleného 19.11.2020 v Poslanecké sněmovně Parlamentu. Tj. zrušení superhrubé mzdy + daňové změny.

Dopady obou nouzových stavů do roku 2021 a očekávané omezování svobod systémem tabulek "PES" v roce 2021.

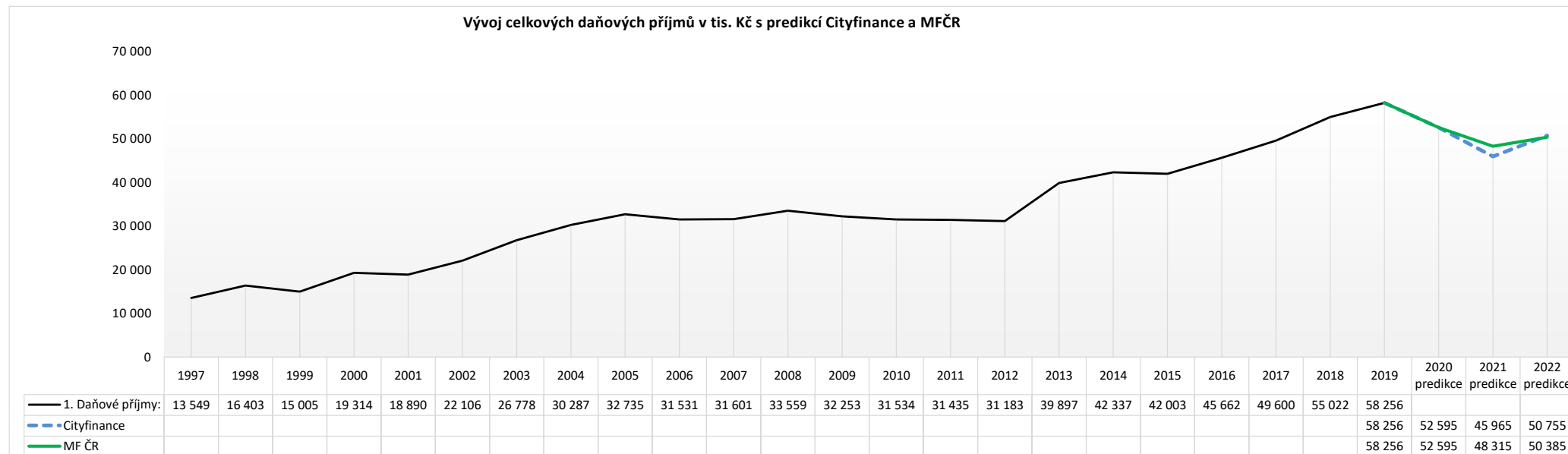
Obě predikce, čerstvác z MFČR a Cityfinance se liší jen minimálně. Naplňuje se totiž náš skeptický scénář a MF ČR se přiblížilo našim číslům.

Data v tis. Kč

Daňové příjmy v tis. Kč	2019	MFČR (ve "výhledu" čerstvá predikce z 20. 11. 2020)				Cityfinance	
		2020 - původní predikce dle MFČR	Výhled 2020	Výhled 2021	Výhled 2022	2021 - dle Cityfinance	2022 - dle Cityfinance
1. Daňové příjmy:	58 256	61 875	52 595	48 315	50 385	45 965	50 755
1111 DPFO ZČ:	13 579	14 970	12 430	6 930	6 860	6 370	7 010
1112 DPFO OSVČ:	710	290	100	210	260	150	260
1113 DPFO zvláštní sazba:	1 265	1 250	1 230	1 300	1 290	1 290	1 350
1121 DPPO:	9 783	11 580	8 340	7 280	8 100	7 040	8 270
1122 DPPO za obce:**	366	366	366	366	366	366	366
1211 DPH:	28 533	29 010	25 720	27 820	29 100	26 340	29 090
133 až 138 Místní poplatky a ostatní DP:**	2 133	2 522	2 522	2 522	2 522	2 522	2 522
1361 Správní poplatky:**	445	445	445	445	445	445	445
1511 Daň z nemovitostí:**	1 442	1 442	1 442	1 442	1 442	1 442	1 442
Meziroční změna daňových příjmů tis. Kč	3 234	3 619	-5 661	-4 280	2 070	-6 630	4 790
Meziroční změna daňových příjmů v %	5,9%	6,2%	-9,7%	-8,1%	4,3%	-12,6%	10,4%

**Jedná se o daně silně reagující na místní podmínky. ujíci na místní podmínky.

Vývoj celkových daňových příjmů v tis. Kč s predikcí Cityfinance a MFČR


Vybraný obsah:

 Výhled daňových příjmů na 2021 a 2022 dle MF ČR a Cityfinance
 Očekávané příjmy v roce 2020 dle Mf ČR
 Postup výpočtu daňových příjmů.
 Statistika vybraných finančních dat v tabulkách a grafech.

 Avázo o finančním zdraví.
 Informace o objemu daňových příjmů z RUD dle kritéria počtu žáků.
 Vývoj financí obce do minulosti.
 Vývoj počtu obyvatel, žáků a zaměstnanců.

Vypracoval:

 Ing. Luděk Tesař
 www.cityfinance.cz
 252 07 Štěchovice Praha-západ, Nad Horou 352
 IČO: 74372246 DIČ: CZ7403252780

Pro informace k fakturaci apod. využijte email:

sekretariat@cityfinance.cz nebo tel. 773 013 111

Benešov nad Ploučnicí

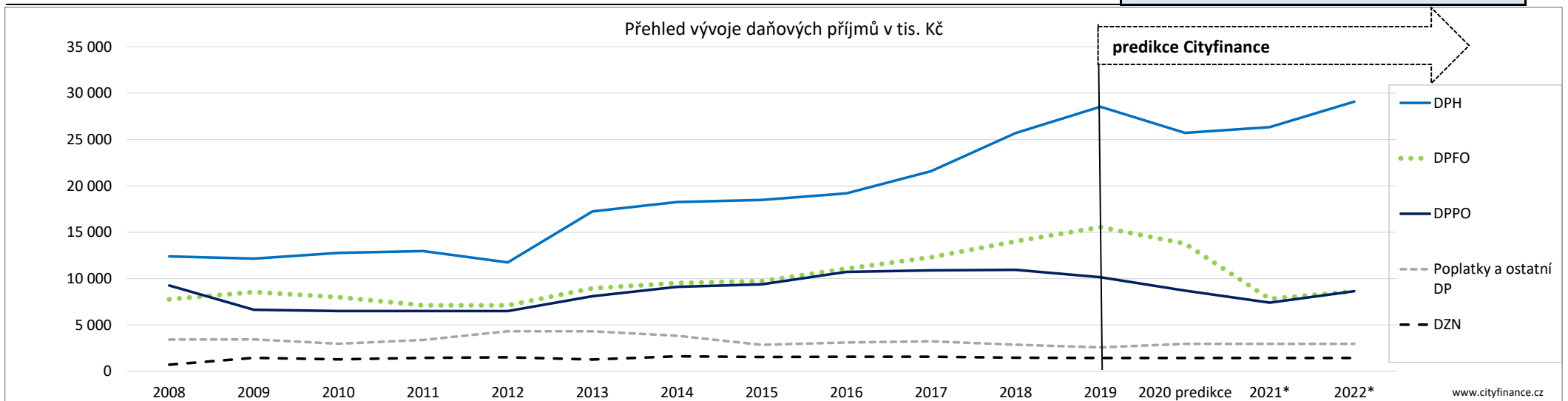
Vývoj a výhled daňových příjmů Cityfinance v tis. Kč

Bilance (tis. Kč)	2008	2009	2010	2011	2012	2013	2014	2015	2016	2017	2018	2019	predikce Cityfinance			INDEXY 2021/ 2019
													2020 predikce	2021*	2022*	
1. Daňové příjmy:	33 559	32 253	31 534	31 435	31 183	39 897	42 337	42 003	45 662	49 600	55 022	58 256	52 595	45 965	50 755	78,9
1111 DPFO ŽČ:	5 972	5 605	5 649	5 819	5 981	7 297	7 886	8 398	9 581	10 980	12 596	13 579	12 430	6 370	7 010	46,9
1112 DPFO OSVČ:	1 299	2 466	1 866	783	511	838	691	332	510	323	288	710	100	150	260	21,1
1113 DPFO zvláštní sazba:	498	484	486	524	620	829	938	1 002	972	1 000	1 138	1 265	1 230	1 290	1 350	102,0
1121 DPPO:	8 669	6 039	5 925	5 483	6 081	7 972	8 983	9 302	10 467	10 649	10 451	9 783	8 340	7 040	8 270	72,0
1122 DPPO za obce:**	594	605	575	1 022	415	132	127	82	258	245	494	366	366	366	366	100,0
1211 DPH:	12 391	12 152	12 777	12 965	11 748	17 246	18 260	18 491	19 188	21 597	25 713	28 533	25 720	26 340	29 090	92,3
133 až 138 Místní poplatky a ostatní DP:**	2 639	2 670	2 339	2 551	4 349	4 024	3 542	2 460	2 734	2 798	2 483	2 133	2 522	2 522	2 522	118,2
1361 Správní poplatky:**	786	772	631	830	-30	295	293	392	373	433	390	445	445	445	445	100,0
1511 Daň z nemovitostí:**	711	1 459	1 285	1 458	1 508	1 264	1 617	1 542	1 579	1 573	1 468	1 442	1 442	1 442	1 442	100,0
Meziroční změna daňových příjmů v tis. Kč		-1 306	-719	-99	-252	8 714	2 440	-334	3 660	3 938	5 423	3 234	-5 661	-6 630	4 790	

*vlastní predikce Cityfinance

**Jedná se o daně silně reagující na místní podmínky. Propočít je proveden z minulosti a je nutno vždy zohlednit místní podmínky a tyto údaje brát hrubě orientačně.

Sumární přehled daňových příjmů v tis. Kč	2008	2009	2010	2011	2012	2013	2014	2015	2016	2017	2018	2019	predikce Cityfinance			INDEXY 2021/ 2019
													2020 predikce	2021*	2022*	
DPFO	7 769	8 555	8 002	7 126	7 112	8 964	9 515	9 733	11 063	12 304	14 022	15 554	13 760	7 810	8 620	50,2
DPPO	9 263	6 644	6 501	6 505	6 496	8 104	9 110	9 384	10 725	10 894	10 946	10 149	8 706	7 406	8 636	73,0
DPH	12 391	12 152	12 777	12 965	11 748	17 246	18 260	18 491	19 188	21 597	25 713	28 533	25 720	26 340	29 090	92,3
Poplatky a ostatní DP	3 425	3 442	2 970	3 381	4 319	4 319	3 835	2 853	3 107	3 232	2 873	2 578	2 966	2 966	2 966	115,1
DZN	711	1 459	1 285	1 458	1 508	1 264	1 617	1 542	1 579	1 573	1 468	1 442	1 442	1 442	1 442	100,0



Benešov nad Ploučnicí

Postup výpočtu daňových příjmů dle zákona a vyhlášky MF ČR s uvedením predikcí MFČR a Cityfinance

Příloha k vyhlášce MF ČR č. 358/2020 Sb.	
Název obce	Benešov nad Ploučnicí
Kraj	Ústecký kraj
Okres	Děčín
Kód základní územní jednotky (ZUJ)	562351
Počet obyvatel k 1. 1. 2020	3 682
Počet dětí a žáků navštěvujících školu zřizovanou obcí k 30. 9. 2019	618
Započtená výměra katastrálních území obce k 1. 1. 2020	977,38
Koeficienty postupných přechodů (Příloha č.2 zákona č.243/2000 Sb.)	1,1523
Procentní podíl obce na výnosu daní podle § 4 odst. 1 písm. b) až f) zákona o rozpočtovém určení daní	0,025973
Počet zaměstnanců k 1. 12. 2019	899
Procentní podíl obce na výnosu daně podle § 4 odst. 1 písm. h) zákona o rozpočtovém určení daní	0,016478

Propočet sdílených výnosů daní na záky 2021 dle Cityfinance	
Sdílené daně celkem pro propočtené žáky v tis. Kč	157 608 720
Počet žáků v ČR celkem	1 269 658
9 % z vybraných sdílených daní v tis. Kč	14 184 785
Průměrný výnos na žáka v Kč	11 172

Písmeno dle §4 zákona č. 243/2000 Sb.	Položka rozpočtové skladby	Daňový příjem	Skutečnost 2019			MF ČR predikce						Cityfinance predikce											
			2019		2020 - původní predikce dle MFČR		Výhled 2020		Výhled 2021		Výhled 2022		2021 - dle Cityfinance			2022 - dle Cityfinance							
			výnos celkem ČR	obce	Benešov nad Ploučnicí	výnos celkem ČR	obce	Benešov nad Ploučnicí	výnos celkem ČR	obce	Benešov nad Ploučnicí	výnos celkem ČR	obce	Benešov nad Ploučnicí	výnos celkem ČR	obce	Benešov nad Ploučnicí	výnos celkem ČR	obce	Benešov nad Ploučnicí			
c+h+e+d bez c	DPFO celkem		246 700 000	60 400 000	15 554	263 400 000	64 880 160	16 510	218 100 000	54 091 884	13 760	135 700 000	33 092 436	8 440	135 800 000	32 965 968	8 410	125 000 000	30 597 720	7 810	139 000 000	33 765 960	8 620
c+h	1111 DPFO-závislá celkem		216 300 000	54 200 000	13 579	235 000 000	58 938 000	14 970	195 200 000	48 956 160	12 430	108 800 000	27 287 040	6 930	107 600 000	26 986 080	6 860	100 000 000	25 080 000	6 370	110 000 000	27 588 000	7 010
c	DPFO-závislá sdíl. část			51 003 540	13 049		55 413 000	14 390		46 028 160	11 950		25 655 040	6 660		25 372 080	6 590		23 580 000	6 120		25 938 000	6 740
h (od r. 2017)	DPFO-závislá 1,5 % motiv.		3 244 500	3 244 500	530	3 525 000	3 525 000	580	2 928 000	2 928 000	480	1 632 000	1 632 000	270	1 614 000	1 614 000	270	1 500 000	1 500 000	250	1 650 000	1 650 000	270
e	1112 DPFO-z přiznání celkem		9 900 000	1 400 000	710	8 000 000	1 131 840	290	2 800 000	396 144	100	5 700 000	806 436	210	7 100 000	1 004 508	260	4 000 000	565 920	150	7 000 000	990 360	260
e	DPFO-z přiznání sdíl. část		5 940 000	1 400 000	710	4 800 000	1 131 840	290	1 680 000	396 144	100	3 420 000	806 436	210	4 260 000	1 004 508	260	2 400 000	565 920	150	4 200 000	990 360	260
od 2017 zrušeno	DPFO-z přiznání 30 %		0	0	0	0	0	0	0	0	0	0	0	0	0	0	0	0	0	0	0	0	0
d vyjma c	1113 DPFO-zvl.sazba		20 500 000	4 800 000	1 265	20 400 000	4 810 320	1 250	20 100 000	4 739 580	1 230	21 200 000	4 998 960	1 300	21 100 000	4 975 380	1 290	21 000 000	4 951 800	1 290	22 000 000	5 187 600	1 350
f+h	DPPO celkem		190 900 000	50 800 000	10 149	196 700 000	51 789 780	11 946	144 200 000	39 892 380	8 706	127 100 000	36 013 040	7 646	140 700 000	39 372 760	8 466	123 300 000	35 117 000	7 406	143 500 000	40 033 000	8 636
f	1121 DPPO bez DPPO obcí a krajů		182 900 000	43 100 000	9 783	189 100 000	44 589 780	11 580	136 100 000	32 092 380	8 340	118 800 000	28 013 040	7 280	132 200 000	31 172 760	8 100	115 000 000	27 117 000	7 040	135 000 000	31 833 000	8 270
g od 2017	1122 DPPO plac. obcemi a krajů		8 000 000	7 700 000	366	7 600 000	7 200 000	366	8 100 000	7 800 000	366	8 300 000	8 000 000	366	8 500 000	8 200 000	366	8 300 000	8 000 000	366	8 500 000	8 200 000	366
b	1211 DPH*		431 600 000	101 800 000	28 533	473 600 000	111 674 880	29 010	420 000 000	99 036 000	25 720	454 300 000	107 123 940	27 820	475 200 000	112 052 160	29 100	430 000 000	101 394 000	26 340	475 000 000	112 005 000	29 090
	133 až 135 Místní poplatky a ostatní DP**	viz tabulka predikcí			2 133	viz tabulka predikcí		2 522	viz tabulka predikcí		2 522	viz tabulka predikcí		2 522	viz tabulka predikcí		2 522	viz tabulka predikcí		2 522	viz tabulka predikcí		2 522
	1361 Správní poplatky	viz tabulka predikcí			445	viz tabulka predikcí		445	viz tabulka predikcí		445	viz tabulka predikcí		445	viz tabulka predikcí		445	viz tabulka predikcí		445	viz tabulka predikcí		445
a	1511 Daň z nemovitosti**		10 900 000	10 900 000	1 442	11 400 000	11 400 000	1 442	11 100 000	11 100 000	1 442	11 300 000	11 300 000	1 442	11 500 000	11 500 000	1 442	11 300 000	11 300 000	1 442	11 500 000	11 500 000	1 442
	CELKEM				58 256			61 875			52 595			48 315			50 385			45 965			50 755
	Meziroční změna							3 619			-5 661			2 350			-370			-6 630			4 790
	Meziroční index							106			90			92			104			87			110

POZ: odchylky v součtech způsobuje zaokrouhlení u výnosů celkem na desetiny miliard

Predikce se vztahuje jen na sdílené daně

Benešov nad Ploučnicí

Balance a data v časové řadě s výhledem daňových příjmů

Okres: Děčín

Časové řady

Bilance (tis. Kč)	2003	2004	2005	2006	2007	2008	2009	2010	2011	2012	2013	2014	2015	2016	2017	2018	2019	PREDIKCE				Cityfinance	
																		2020 - původní predikce dle MFČR	Výhled 2020	Výhled 2021	Výhled 2022	2021 - dle Cityfinance	2022 - dle Cityfinance
1. Daňové příjmy:	26 778	30 287	32 735	31 531	31 601	33 559	32 253	31 534	31 435	31 183	39 897	42 337	42 003	45 662	49 600	55 022	58 256	61 875	52 595	48 315	50 385	45 965	50 755
1111 DPFO ZČ:	5 122	5 629	5 940	5 963	6 579	5 972	5 605	5 649	5 819	5 981	7 297	7 886	8 398	9 581	10 980	12 596	13 579	14 970	12 430	6 930	6 860	6 370	7 010
1112 DPFO OSVČ:	4 566	5 193	4 049	3 345	915	1 299	2 466	1 866	783	511	838	691	332	510	323	288	710	290	100	210	260	150	260
1113 DPFO zvláštní sazba (z kapitálových výnosů):	309	371	322	359	411	498	484	486	524	620	829	938	1 002	972	1 000	1 138	1 265	1 250	1 230	1 300	1 290	1 290	1 350
1121 DPPO:	5 323	5 832	6 353	6 646	7 317	8 669	6 039	5 925	5 483	6 081	7 972	8 983	9 302	10 467	10 649	10 451	9 783	11 580	8 340	7 280	8 100	7 040	8 270
1122 DPPO za obce:		760	1 338	749	616	594	605	575	1 022	415	132	127	82	258	245	494	366	366	366	366	366	366	366
1211 DPH:	8 020	8 595	10 135	10 170	11 309	12 391	12 152	12 777	12 965	11 748	17 246	18 260	18 491	19 188	21 597	25 713	28 533	29 010	25 720	27 820	29 100	26 340	29 090
133 až 135 Místní poplatky a ostatní DP:	2 038	2 254	2 732	2 686	2 825	2 639	2 670	2 339	2 551	4 349	4 024	3 542	2 460	2 734	2 798	2 483	2 133	2 522	2 522	2 522	2 522	2 522	2 522
1361 Správní poplatky:	646	859	1 068	894	799	786	772	631	830	-30	295	293	392	373	433	390	445	445	445	445	445	445	445
1511 Daň z nemovitostí:	754	794	799	721	831	711	1 459	1 285	1 458	1 508	1 264	1 617	1 542	1 579	1 573	1 468	1 442	1 442	1 442	1 442	1 442	1 442	1 442
2. Nedaňové příjmy:	5 798	5 431	4 464	4 115	4 741	6 166	5 576	5 854	5 397	5 686	4 032	4 818	6 352	6 001	7 474	7 141	8 911						
21 Příjmy z vlastní činnosti a odvody :	5 383	4 828	3 700	3 697	3 498	3 644	4 191	4 531	4 383	4 689	3 664	4 249	4 794	5 464	6 906	6 332	7 960						
23 Příjmy z prodeje nekapitálového majetku a ostatní nedaň. Příjmy:	259	404	492	56	1 071	2 291	711	667	398	496	205	369	1 064	169	226	449	765						
3. Kapitálové příjmy:	4 218	4 056	2 235	2 875	2 460	372	1 478	4 493	1 100	35	48	99	213	394	281	195	788						
4. Přijaté dotace:	39 739	41 123	23 258	25 632	15 149	12 077	19 192	26 929	14 809	10 897	9 003	20 346	6 498	11 590	8 311	17 033	13 016						
41 Neinvestiční přijaté dotace (transfery):	39 739	40 780	23 085	25 632	15 149	12 077	19 192	26 880	14 809	8 309	6 216	4 825	6 162	5 471	7 169	8 182	10 430						
42 Investiční přijaté dotace (transfery):		343	173					49		2 588	2 786	15 521	336	6 119	1 142	8 851	2 586						
z toho: 4112 a 4212 - neinvestiční a investiční dotace ze SR - souhrnného dotačního vztahu:	21 997	22 002	20 902	23 045	3 432	3 521	3 608	5 539	4 691	4 164	3 848	3 832	3 787	3 673	3 856	4 004	4 222						
Příjmy celkem:	76 532	80 896	62 692	64 153	53 950	52 175	58 499	68 809	52 741	47 801	52 980	67 599	55 066	63 647	65 665	79 391	80 972	289 676	634 673				
5. Běžné výdaje:	73 567	72 838	62 029	60 326	53 540	48 615	58 486	60 966	54 511	42 235	40 353	41 836	47 055	55 617	57 456	59 690	69 973	242 737	529 691				
50 Výdaje na platy, ostatní platby za práci a pojistné:	12 702	12 759	13 689	14 611	14 608	14 023	13 070	13 716	13 627	12 472	12 345	13 085	13 930	14 368	15 323	17 641	19 817						
51 Neinvestiční nákupy a související výdaje:	17 606	14 761	17 992	15 747	15 530	16 079	19 944	23 739	18 490	15 935	14 301	14 824	15 966	21 254	19 811	18 329	23 928						
52 Neinvestiční trans. soukr. subj.:		0	5	13	20		30	33		0			1 433	2 187	2 369	1 208	1 166						
do 2015 53 dále 533 Neinvestiční transfery příspěvkovým a podobným organizacím:	23 476	24 563	8 703	10 580	10 913	10 496	11 746	13 024	11 929	11 952	12 392	12 480	14 248	16 242	17 301	20 060	22 525						
od 2015 ostatní do 2016 54 až 59 Neinvestiční transfery obyvatelstvu a mezin. org. a půjčky obyv. (soc. dávky) a ostatní neinv. výdaje:	18 557	17 944	18 244	17 546	8 838	6 376	11 933	8 073	6 610	375	385	400	1 478	1 566	2 653	2 452	2 537						
6. Kapitálové výdaje:	2 633	1 833	1 239	2 793	7 549	3 564	5 901	686	1 970	7 335	8 946	22 979	8 253	13 695	6 652	21 291	10 184						
Výdaje celkem:	76 199	74 671	63 268	63 119	61 090	52 178	64 387	61 652	56 482	49 570	49 298	64 815	55 307	69 312	64 108	80 981	80 157	51 821	101 990				
Saldo příjmů a výdajů:	333	6 225	-576	1 034	-7 139	-4	-5 889	7 158	-3 741	-1 769	3 681	2 784	-241	-5 665	1 558	-1 590	815						
8. FINANCOVÁNÍ:	-333	-6 225	576	-1 034	7 139	4	5 889	-7 158	3 741	1 769	-3 681	-2 784	241	5 665	-1 558	1 590	-815						
Přijaté půjčky:		381	0				3 000	0	0	0	0	2 879	2 538	5 984	2 559	12 441	0						
Uhrazené splátky půjček :	-845	-192	-189			-2 100	-600	-600	-603	-600	-600	0	-1 000	-1 000	-2 199	-5 196	-5 200						
Změna stavu na účtech (případně okamžitě likvidní aktiva):	512	-6 413	765	-1 034	7 139	2 104	3 489	-6 558	4 343	2 236	-2 958	-5 767	-1 447	103	-1 110	-5 745	4 693						
Stav na bankovních účtech:	7 374	81	13 023	14 057	6 918	4 814	1 325	7 883	3 540	1 304	4 262	10 029	11 476	11 373	12 484	18 228	13 535						
Počet osob	2003	2004	2005	2006	2007	2008	2009	2010	2011	2012	2013	2014	2015	2016	2017	2018	2019						
Počet obyvatel:	4 043	4 028	4 031	4 026	3 994	3 996	3 991	3 960	3 931	3 914	3 832	3 824	3 782	3 775	3 757	3 716	3 682						
Počet zaměstnanců:	1 508	1 369	1 270	1 068	1 089	1 088	845	822	851	865	876	838	929	917	970	934	899						
Počet žáků:	není	není	není	není	není	není	není	není	není	532	571	578	599	625	620	606	593						

Zdroj: ČSÚ, MFČR, www.cityfinance.cz

Vysvětlivky:

Rozpis tříd, případně seskupení položek je ekvivalentem "Z toho:", tedy uvádí jen vybraná (specifikovaná) podskupení, případně položky rozpočtové skladby. * = predikce

Benešov nad Ploučnicí

Vývoj příjmů, výdajů dle druhu - počtu obyvatel a zaměstnanců pracujících na katastru

tis. Kč

	1997	1998	1999	2000	2001	2002	2003	2004	2005	2006	2007	2008	2009	2010	2011	2012	2013	2014	2015	2016	2017	2018	2019
1. Daňové příjmy	13 549	16 403	15 005	19 314	18 890	22 106	26 778	30 287	32 735	31 531	31 601	33 559	32 253	31 534	31 435	31 183	39 897	42 337	42 003	45 662	49 600	55 022	58 256
2. Nedaňové příjmy	11 208	10 358	10 496	8 001	11 790	7 118	5 798	5 431	4 464	4 115	4 741	6 166	5 576	5 854	5 397	5 686	4 032	4 818	6 352	6 001	7 474	7 141	8 911
3. Kapitálové příjmy	41	1 665	23 225	1 890	3 661	2 644	4 218	4 056	2 235	2 875	2 460	372	1 478	4 493	1 100	35	48	99	213	394	281	195	788
4. Přijaté dotace	9 924	12 955	15 738	25 621	24 080	33 487	39 739	41 123	23 258	25 632	15 149	12 077	19 192	26 929	14 809	10 897	9 003	20 346	6 498	11 590	8 311	17 033	13 016
Příjmy celkem	34 721	41 381	64 464	54 827	58 422	65 355	76 532	80 896	62 692	64 153	53 950	52 175	58 499	68 809	52 741	47 801	52 980	67 599	55 066	63 647	65 665	79 391	80 972
5. Běžné výdaje	33 603	40 613	40 787	50 687	52 175	63 149	73 567	72 838	62 029	60 326	53 540	48 615	58 486	60 966	54 511	42 235	40 353	41 836	47 055	55 617	57 456	59 690	69 973
6. Kapitálové výdaje	634	442	2 590	12 175	10 000	2 768	2 633	1 833	1 239	2 793	7 549	3 564	5 901	686	1 970	7 335	8 946	22 979	8 253	13 695	6 652	21 291	10 184
Výdaje celkem	34 237	41 055	43 378	62 862	62 175	65 917	76 199	74 671	63 268	63 119	61 090	52 178	64 387	61 652	56 482	49 570	49 299	64 815	55 307	69 312	64 108	80 981	80 157
Saldo příjmů a výdajů	484	327	21 087	-8 036	-3 753	-562	333	6 225	-576	1 034	-7 139	-4	-5 889	7 158	-3 741	-1 769	3 681	2 784	-241	-5 665	1 558	-1 590	815

INDEXY	INDEXY	INDEXY	INDEXY	INDEXY	INDEXY	INDEXY	INDEXY	INDEXY	INDEXY	INDEXY	INDEXY	INDEXY	INDEXY	INDEXY	INDEXY	INDEXY	INDEXY	INDEXY	INDEXY	INDEXY	INDEXY	INDEXY	INDEXY	
	průměr za 10 let	1998	1999	2000	2001	2002	2003	2004	2005	2006	2007	2008	2009	2010	2011	2012	2013	2014	2015	2016	2017	2018	2019	průměr za poslední 4 roky
1. Daňové příjmy	106	121	91	129	98	117	121	113	108	96	100	106	96	98	100	99	128	106	99	109	109	111	106	109
2. Nedaňové příjmy	106	92	101	76	147	60	81	94	82	92	115	130	90	105	92	105	71	119	132	94	125	96	125	110
3. Kapitálové příjmy	162	4101	1395	8	194	72	160	96	55	129	86	15	398	304	24	3	138	206	215	185	71	69	405	182
4. Přijaté dotace	114	131	121	163	94	139	119	103	57	110	59	80	159	140	55	74	83	226	32	178	72	205	76	133
Příjmy celkem	105	119	156	85	107	112	117	106	77	102	84	97	112	118	77	91	111	128	81	116	103	121	102	110
5. Běžné výdaje	103	121	100	124	103	121	116	99	85	97	89	91	120	104	89	77	96	104	112	118	103	104	117	111
6. Kapitálové výdaje	167	70	586	470	82	28	95	70	68	226	270	47	166	12	287	372	122	257	36	166	49	320	48	146
Výdaje celkem	103	120	106	145	99	106	116	98	85	100	97	85	123	96	92	88	99	131	85	125	92	126	99	111

	1997	1998	1999	2000	2001	2002	2003	2004	2005	2006	2007	2008	2009	2010	2011	2012	2013	2014	2015	2016	2017	2018	2019
Počet obyvatel	4 113	4 098	4 089	4 087	4 087	4 022	4 043	4 028	4 031	4 026	3 994	3 996	3 991	3 960	3 931	3 914	3 832	3 824	3 782	3 775	3 757	3 716	3 682
Počet zaměstnanců					1 509	1 557	1 508	1 369	1 270	1 068	1 089	1 088	845	822	851	865	876	838	929	917	970	934	899
Počet žáků															532	571	578	599	625	620	606	593	618

INDEXY	INDEXY	INDEXY	INDEXY	INDEXY	INDEXY	INDEXY	INDEXY	INDEXY	INDEXY	INDEXY	INDEXY	INDEXY	INDEXY	INDEXY	INDEXY	INDEXY	INDEXY	INDEXY	INDEXY	INDEXY	INDEXY	INDEXY	INDEXY	
	průměr za 10 let	1998	1999	2000	2001	2002	2003	2004	2005	2006	2007	2008	2009	2010	2011	2012	2013	2014	2015	2016	2017	2018	2019	průměr za poslední 4 roky
Počet obyvatel	99,3	99,6	99,8	100,0	100,0	98,4	100,5	99,6	100,1	99,9	99,2	100,1	99,9	99,2	99,3	99,6	97,9	99,8	98,9	99,8	99,5	98,9	99,1	99,3
Počet zaměstnanců	98,6				103,2	96,9	90,8	92,8	84,1	102,0	99,9	77,7	97,3	103,5	101,6	101,3	95,7	110,9	98,7	105,8	96,3	96,3	101,6	

DOPAD ZMĚNY POČTU OBYVATEL NA DAŇOVÉ PŘÍJMY

tis. Kč

	roční průměr	1998	1999	2000	2001	2002	2003	2004	2005	2006	2007	2008	2009	2010	2011	2012	2013	2014	2015	2016	2017	2018	2019	za poslední 4 roky
Změna počtu obyvatel	-20	-15	-9	-2	0	-65	21	-15	3	-5	-32	2	-5	-31	-29	-17	-82	-8	-42	-7	-18	-41	-34	-100
Změna daňových příjmů v tis. Kč změnou počtu obyvatel	-192	-60	-33	-9	0	-357	139	-113	24	-39	-253	17	-40	-247	-232	-135	-854	-89	-466	-85	-238	-607	-538	-1 467

POZ: 2005 změna financování školství, 2003 vznik ORP (obcí s rozšířenou působností) podle zákona č. 314/2002 Sb.;

2012 změna v oblasti sociálních transferů; 2013 novela RUD + školství

Zdroj: ČSÚ, MFCR, www.cityfinance.cz

Benešov nad Ploučnicí

Vývoj provozního salda a zůstatků na účtech

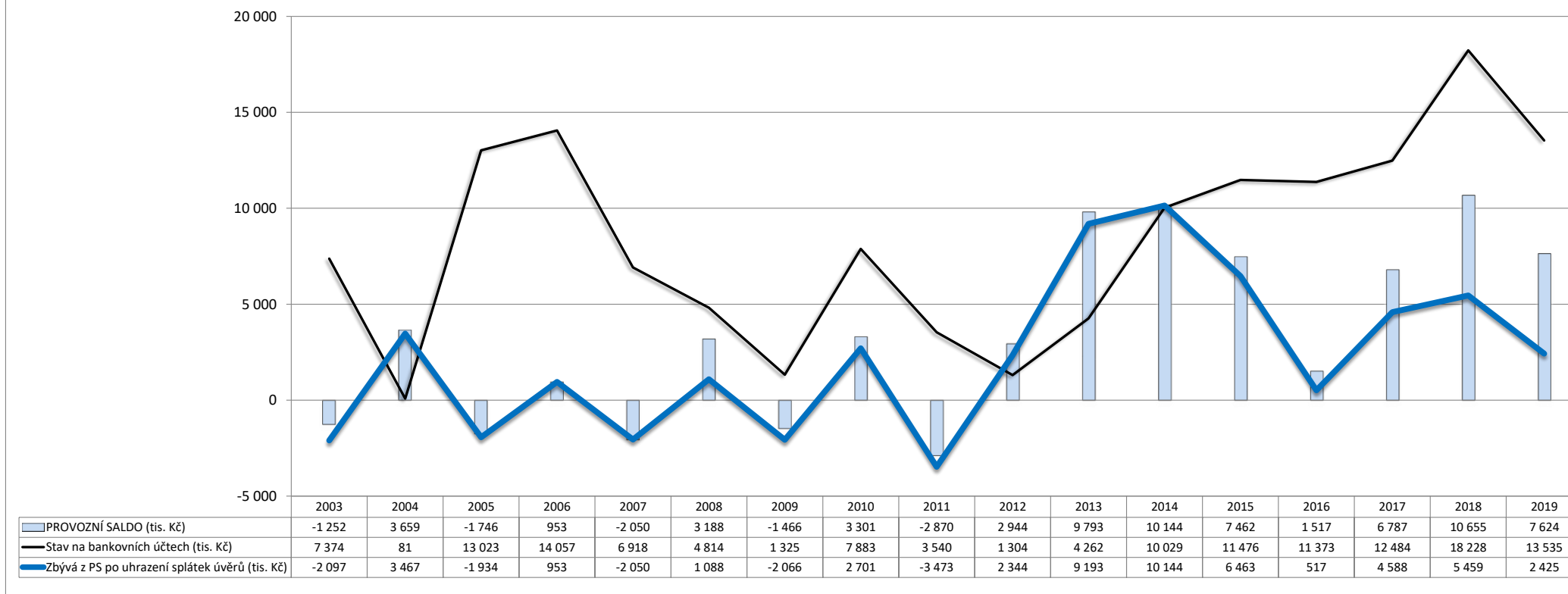
Provozní saldo je jedním z ukazatelů finančního zdraví. Vypočítá se jako rozdíl běžných (provozních) příjmů a běžných (provozních) výdajů.

Po odpočtu splátek dluhů znamená zjednodušeně částku, která samosprávě zbývá daný rok na rozvoj a investice majetku po úhradě provozu, ovšem POZOR, bez zohlednění oprav a odpisů majetku!

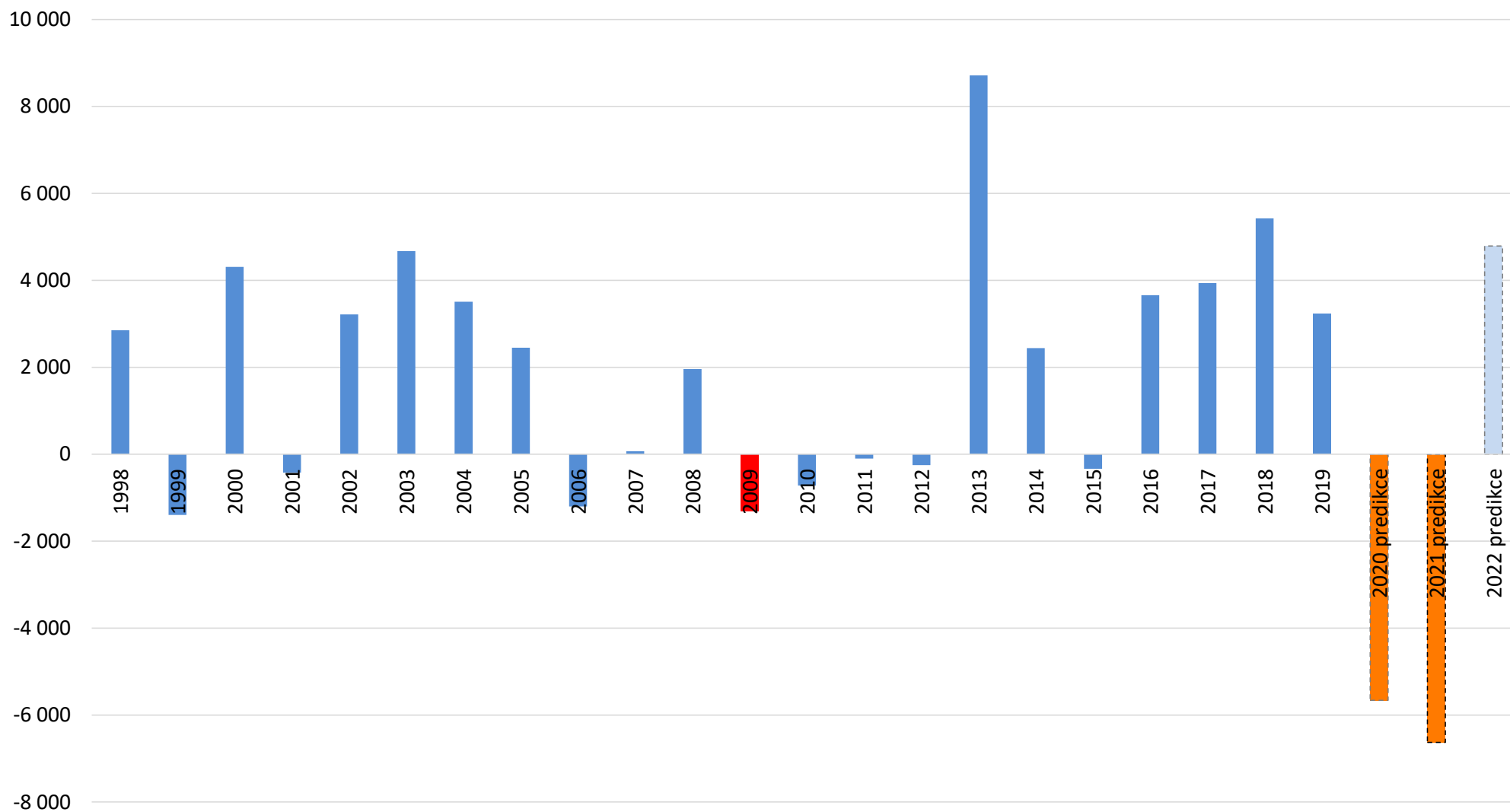
Údaje (čísla značí druhové členění rozp. skladby)	2003	2004	2005	2006	2007	2008	2009	2010	2011	2012	2013	2014	2015	2016	2017	2018	2019	tis. Kč
1+2+4 Běžné příjmy (včetně neinvestičních 1 dotací)	72 314	76 498	60 284	61 279	51 490	51 803	57 020	64 267	51 641	45 178	50 145	51 980	54 517	57 134	64 243	70 345	77 598	
5 Běžné výdaje (provozní)	73 567	72 838	62 029	60 326	53 540	48 615	58 486	60 966	54 511	42 235	40 353	41 836	47 055	55 617	57 456	59 690	69 973	
8124 Uhrazené splátky dlouhodobých půjček	845	192	189	0	0	2 100	600	600	603	600	600	0	1 000	1 000	2 199	5 196	5 200	
PROVOZNÍ SALDO (tis. Kč)	-1 252	3 659	-1 746	953	-2 050	3 188	-1 466	3 301	-2 870	2 944	9 793	10 144	7 462	1 517	6 787	10 655	7 624	
Zbývá z PS po uhrazení splátek úvěrů (tis. Kč)	-2 097	3 467	-1 934	953	-2 050	1 088	-2 066	2 701	-3 473	2 344	9 193	10 144	6 463	517	4 588	5 459	2 425	
% Podíl provozního salda na běžných příjmech	-2%	5%	-3%	2%	-4%	6%	-3%	5%	-6%	7%	20%	20%	14%	3%	11%	15%	10%	
REPUBLIKOVÝ PRŮMĚR % podílu provozního salda na běžných příjmech	16%	17%	24%	20%	23%	24%	17%	22%	18%	20%	24%	22%	25%	27%	26%	25%	27%	
Stav na bankovních účtech (tis. Kč)	7 374	81	13 023	14 057	6 918	4 814	1 325	7 883	3 540	1 304	4 262	10 029	11 476	11 373	12 484	18 228	13 535	tis. Kč
Provozní saldo po úhradě splátek úvěrů + stav na bankovních účtech předchozího roku (tis. Kč)	5 277	10 841	-1 853	13 975	12 006	8 006	2 748	4 027	4 410	5 884	10 497	14 406	16 491	11 993	15 962	17 943	20 653	Suma od 2016
Změna běžných příjmů (tis. Kč)		4 184	-16 214	995	-9 788	313	5 217	7 247	-12 626	-6 463	4 967	1 834	2 537	2 617	7 109	6 102	7 253	23 081
Změna běžných výdajů (tis. Kč)		-728	-10 809	-1 703	-6 786	-4 926	9 871	2 480	-6 455	-12 277	-1 882	1 483	5 219	8 563	1 839	2 234	10 284	22 919

Provozní saldo a stav na bankovních účtech v tis. Kč

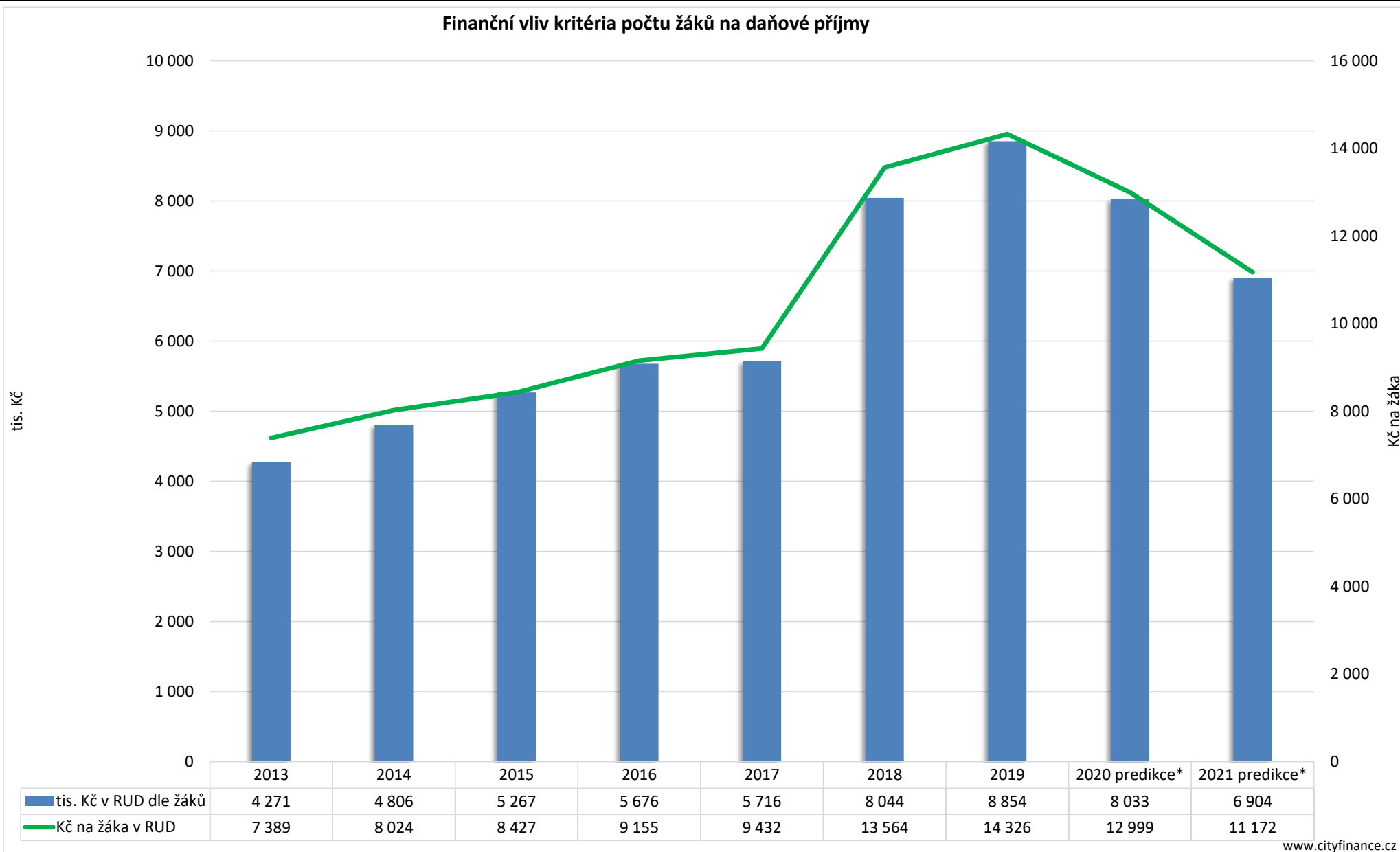
www.cityfinance.cz



Benešov nad Ploučnicí

 meziroční změny výnosů daní **Grafy 1/9**
Meziroční změny daňových příjmů, včetně predikce Cityfinance v tis. Kč (rok 2020 přebíráme od MF ČR)

www.cityfinance.cz
www.cityfinance.cz

Benešov nad Ploučnicí

 vývoj daňových příjmů dle kritéria počtu žáků **Grafy 2/9**
Finanční vliv kritéria počtu žáků na daňové příjmy

www.cityfinance.cz

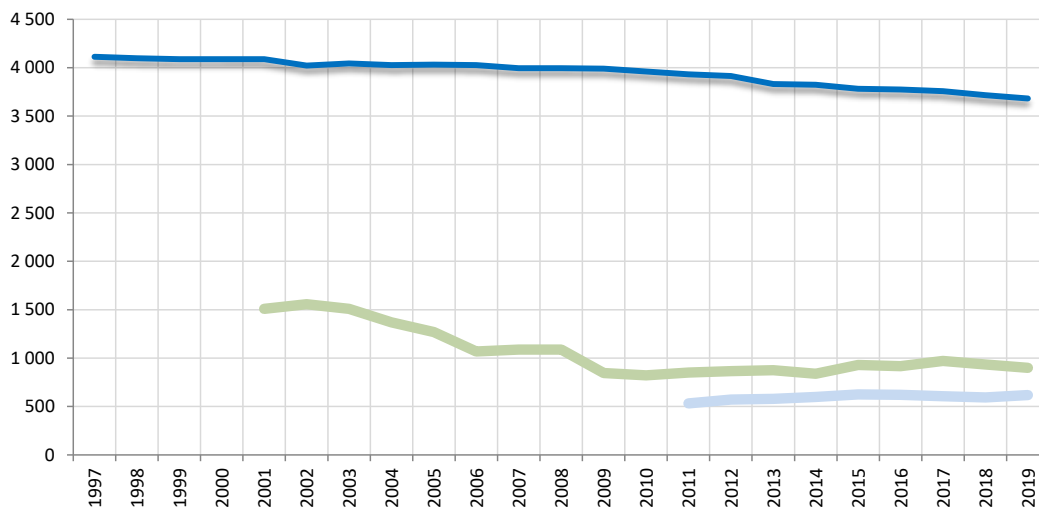
*predikce dle Cityfinance

www.cityfinance.cz

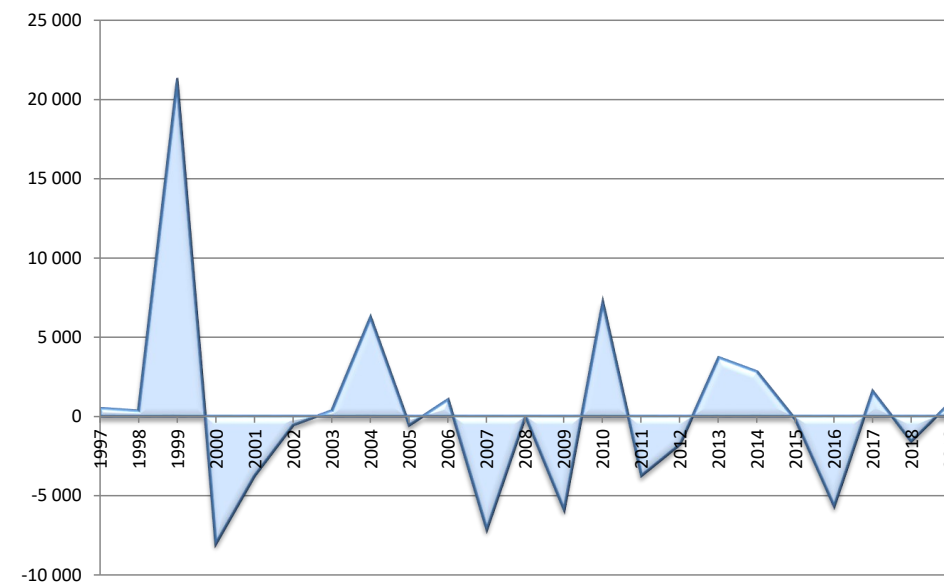
Benešov nad Ploučnicí

 obyvatelé, žáci, příjmy, saldo, potenciál **Grafy 3/9**
Vývoj počtu obyvatel, zaměstnanců pracujících v místě a žáků ve školách

Počet obyvatel Počet žáků Počet zaměstnanců



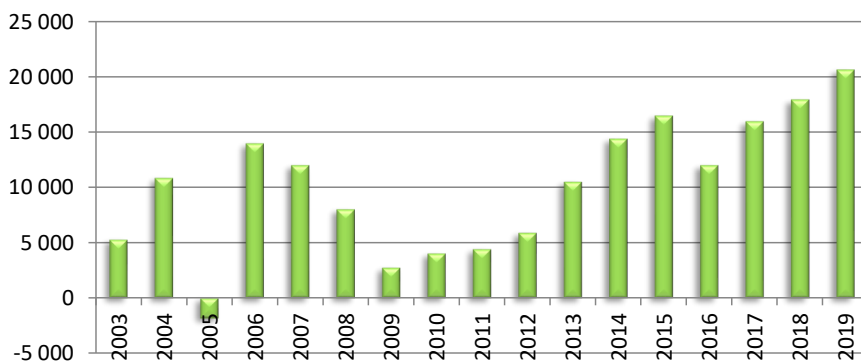
www.cityfinance.cz

Vývoj salda příjmů a výdajů v tis. Kč


www.cityfinance.cz

Okamžitý finanční potenciál samosprávy v tis. Kč

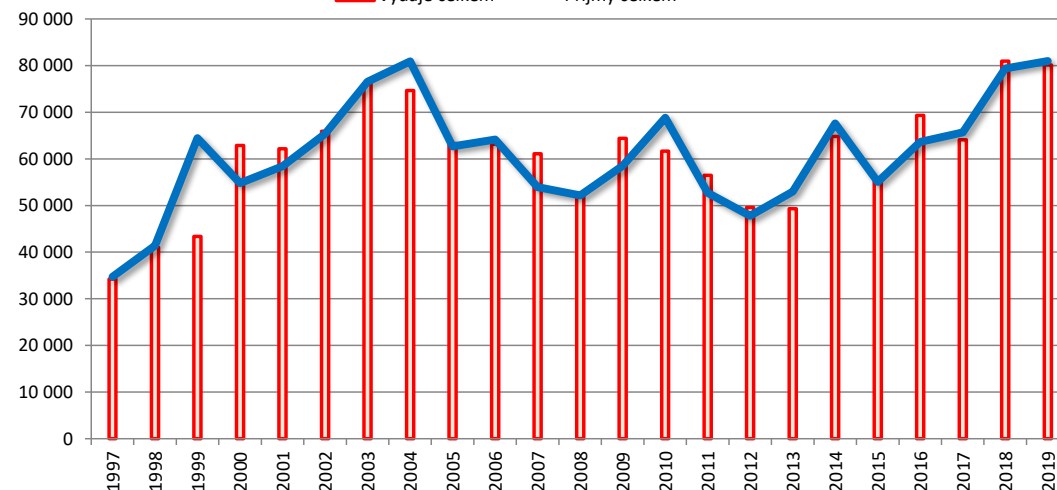
(Provozní saldo po úhradě splátek úvěrů + stav na bankovních účtech předchozího roku)



www.cityfinance.cz

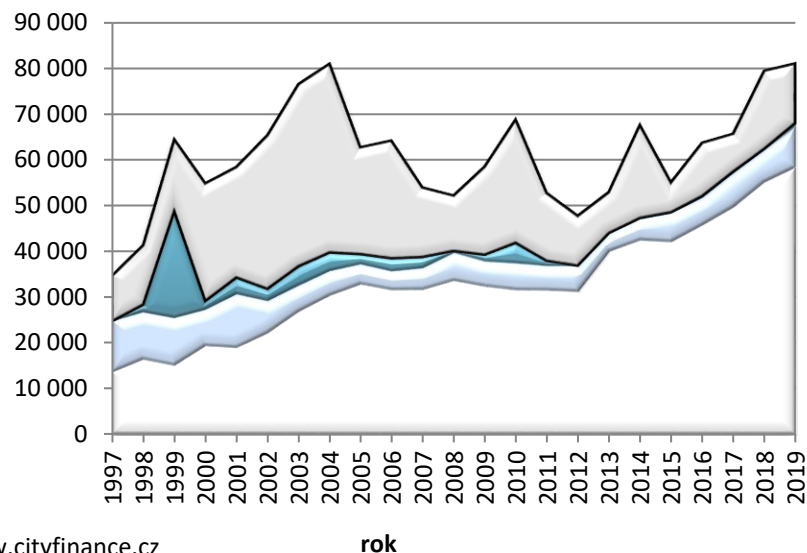
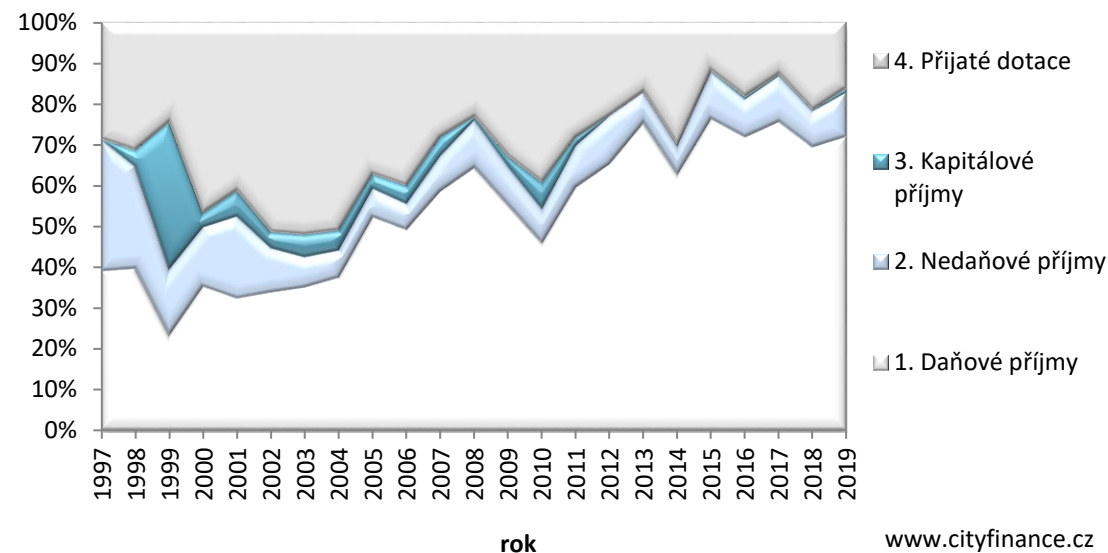
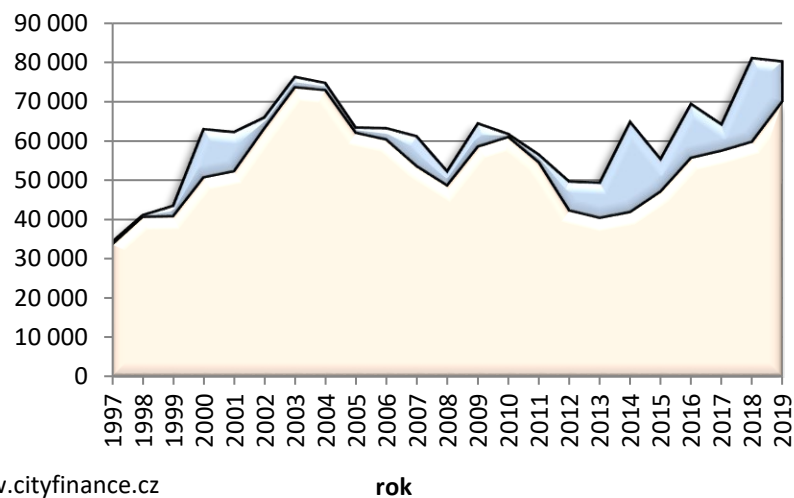
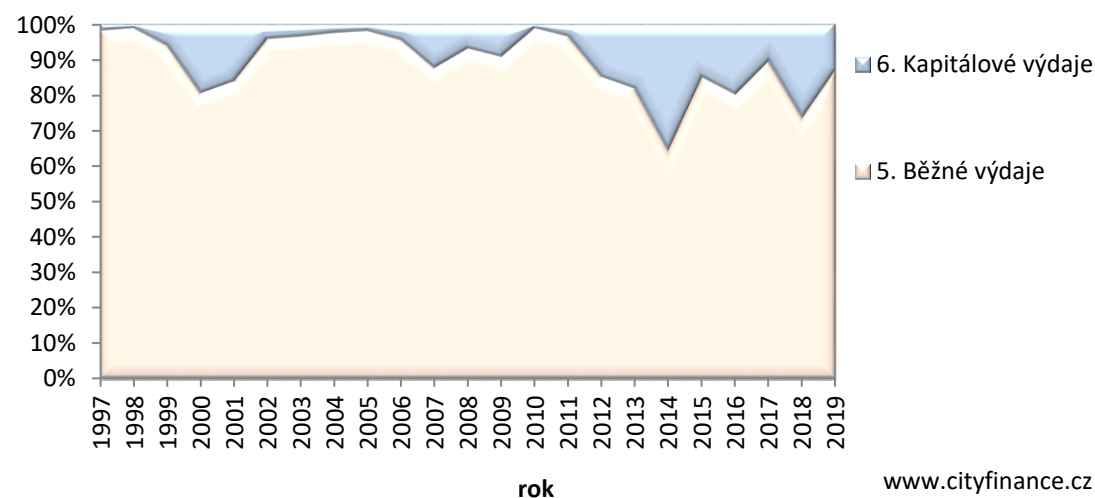
Vývoj příjmů a výdajů v tis. Kč

Výdaje celkem Příjmy celkem



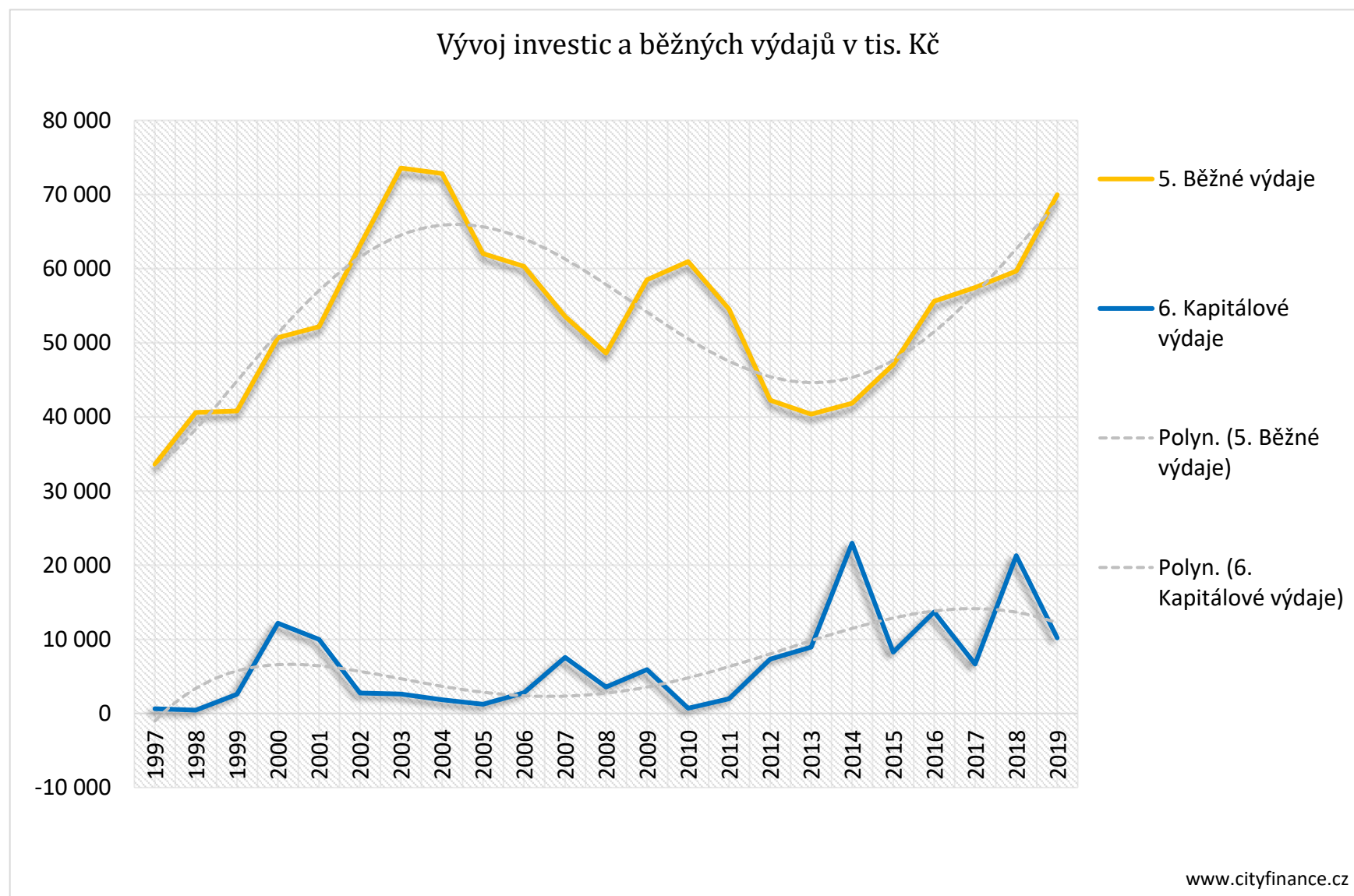
www.cityfinance.cz

Benešov nad Ploučnicí

příjmy, výdaje **Grafy 4/9**
Vývoj a struktura příjmů v tis. Kč

Vývoj struktury příjmů v %

Vývoj a struktura výdajů v tis. Kč

Vývoj struktury výdajů v %


Benešov nad Ploučnicí

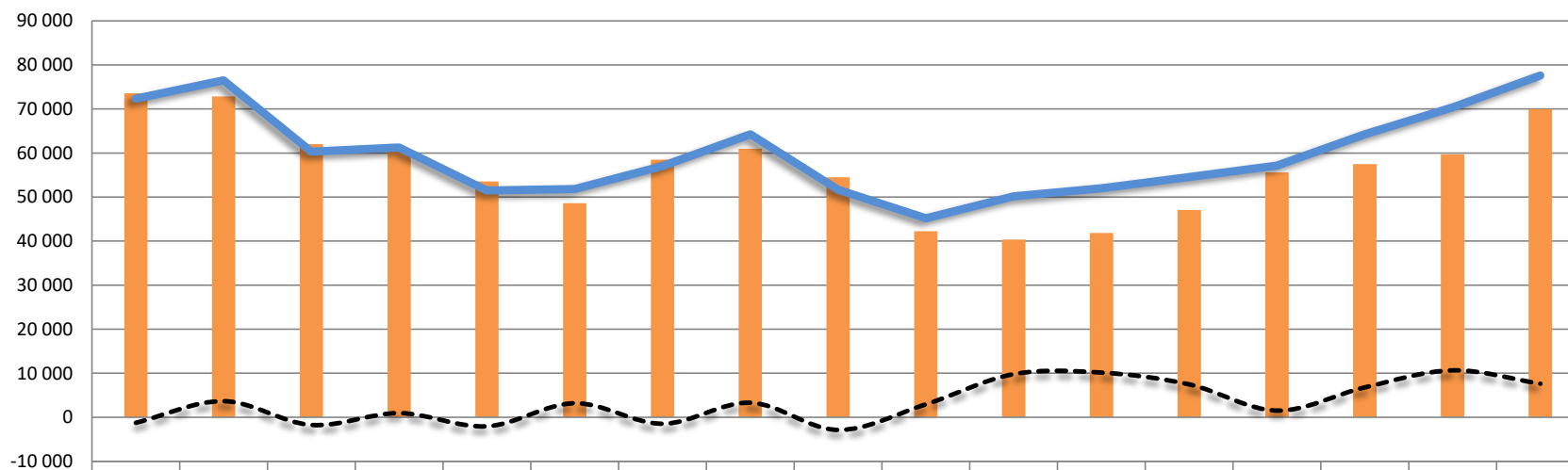
výdaje a trendy Grafy 5/9



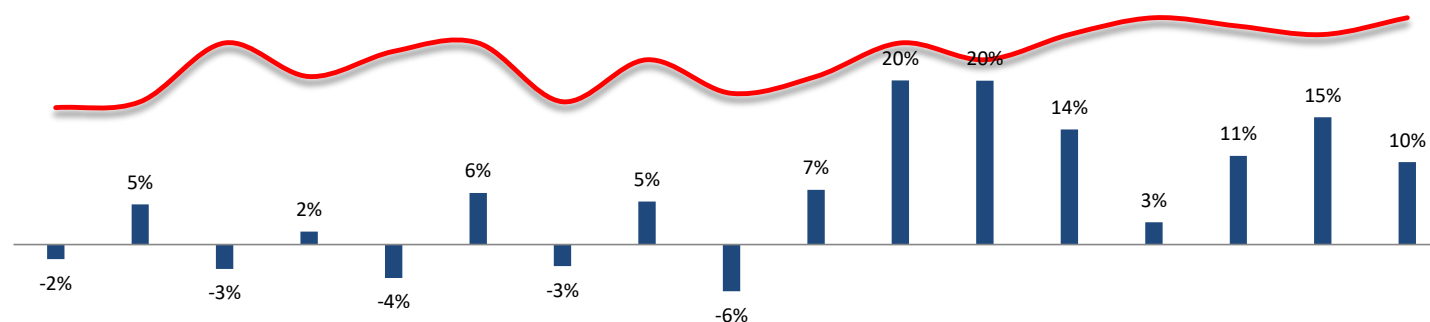
Benešov nad Ploučnicí

 provozní saldo a porovnání s průměrem **Grafy 6/9**
Běžné příjmy, běžné výdaje a provozní saldo v tis. Kč

www.cityfinance.cz



■ Běžné výdaje (provozní)	73 567	72 838	62 029	60 326	53 540	48 615	58 486	60 966	54 511	42 235	40 353	41 836	47 055	55 617	57 456	59 690	69 973
— Běžné příjmy (včetně neinvestičních dotací)	72 314	76 498	60 284	61 279	51 490	51 803	57 020	64 267	51 641	45 178	50 145	51 980	54 517	57 134	64 243	70 345	77 598
- - - PROVOZNÍ SALDO (tis. Kč)	-1 252	3 659	-1 746	953	-2 050	3 188	-1 466	3 301	-2 870	2 944	9 793	10 144	7 462	1 517	6 787	10 655	7 624

Vývoj podílu provozního salda na běžných příjmech v porovnání s průměrem v ČR


■ % Podíl provozního salda na běžných příjmech	-2%	5%	-3%	2%	-4%	6%	-3%	5%	-6%	7%	20%	20%	14%	3%	11%	15%	10%
— REPUBLICOVÝ PRŮMĚR % podílu provozního salda na běžných příjmech	16%	17%	24%	20%	23%	24%	17%	22%	18%	20%	24%	22%	25%	27%	26%	25%	27%

www.cityfinance.cz

Benešov nad Ploučnicí

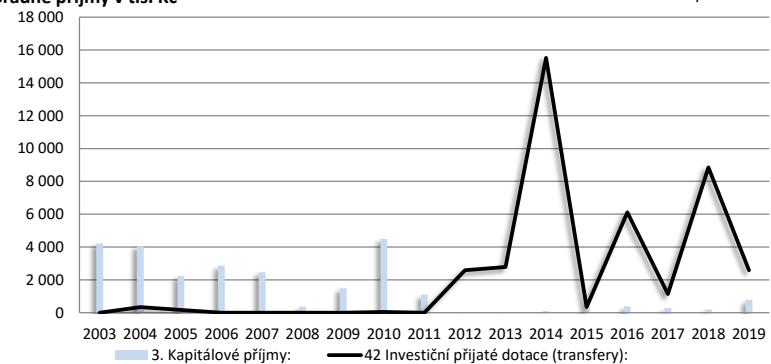
 význam investičních dotací a kapitálových příjmů (mimořádné příjmy) **Grafy 7/9**

tis. Kč

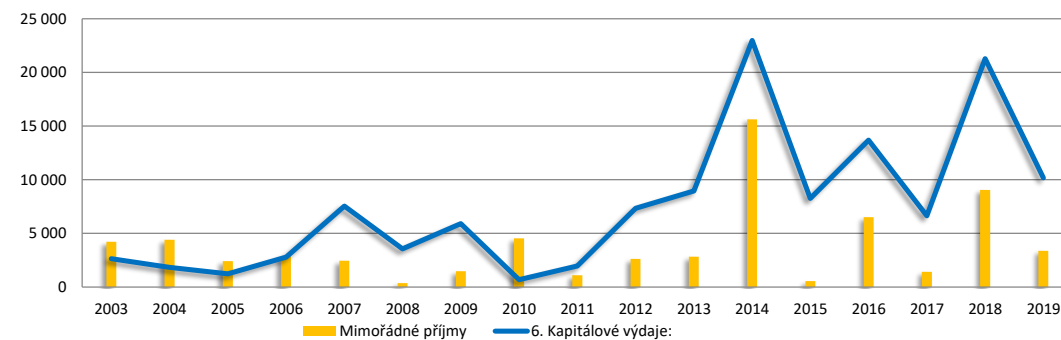
	2003	2004	2005	2006	2007	2008	2009	2010	2011	2012	2013	2014	2015	2016	2017	2018	2019
3. Kapitálové příjmy:	4 218	4 056	2 235	2 875	2 460	372	1 478	4 493	1 100	35	48	99	213	394	281	195	788
42 Investiční přijaté dotace (transfery)	0	343	173	0	0	0	0	49	0	2 588	2 786	15 521	336	6 119	1 142	8 851	2 586
Mimořádné příjmy	4 218	4 398	2 408	2 875	2 460	372	1 478	4 542	1 100	2 623	2 835	15 620	549	6 513	1 423	9 046	3 374
6. Kapitálové výdaje:	2 633	1 833	1 239	2 793	7 549	3 564	5 901	686	1 970	7 335	8 946	22 979	8 253	13 695	6 652	21 291	10 184

Mimořádné příjmy v tis. Kč

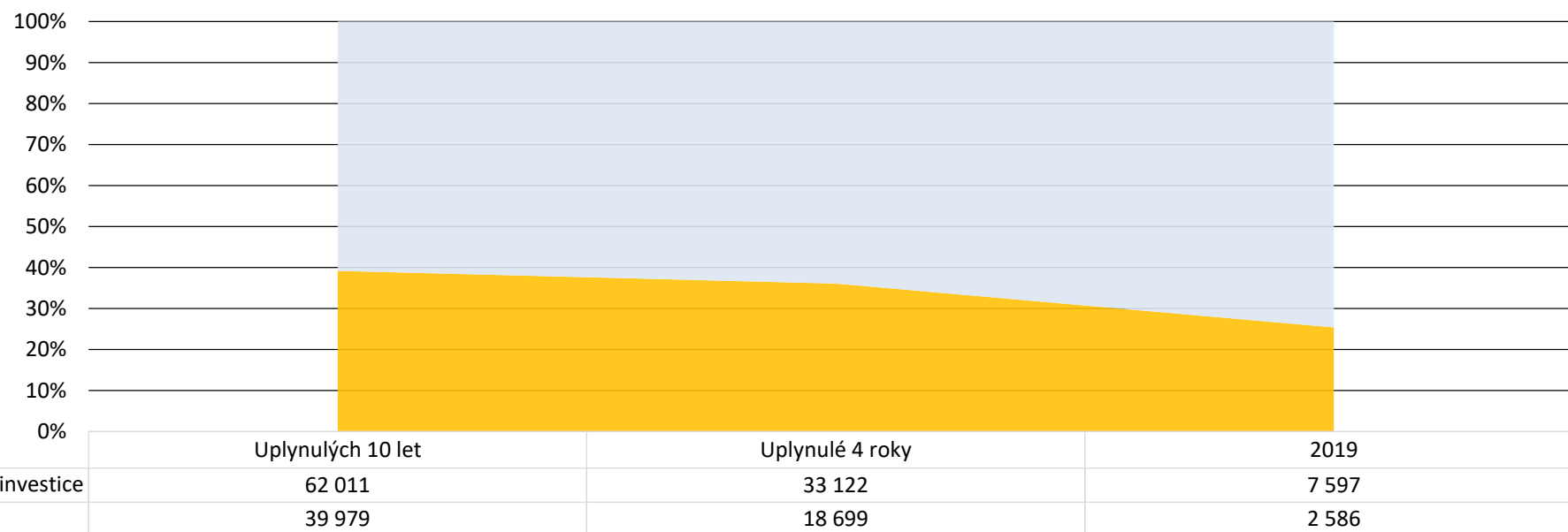
www.cityfinance.cz


Mimořádné příjmy a kapitálové výdaje v tis. Kč

www.cityfinance.cz


Poměr zdrojů zajištění investic v %

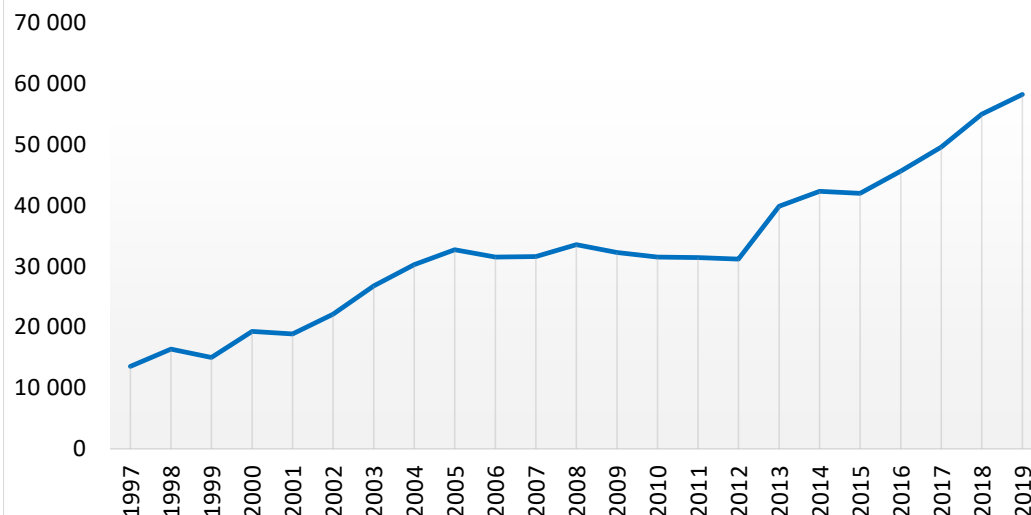
www.cityfinance.cz



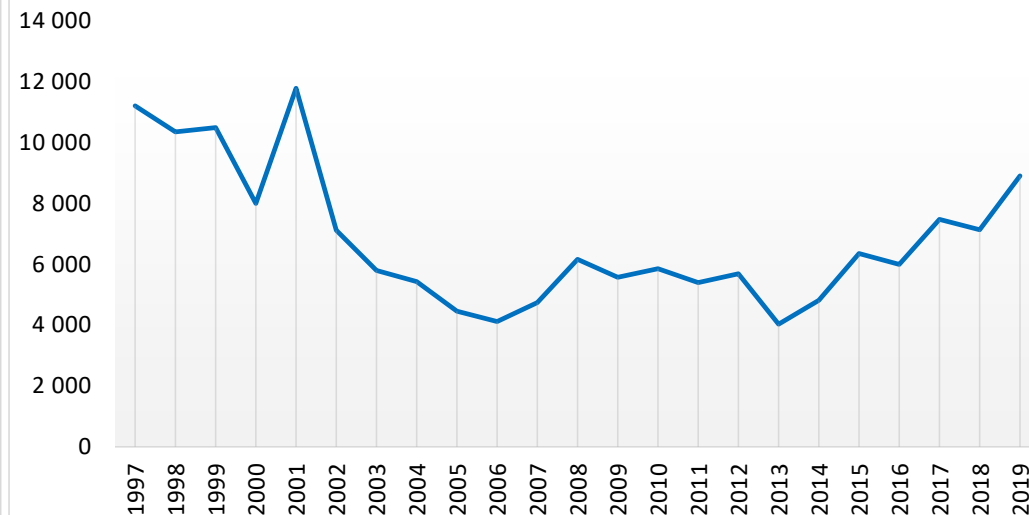
Benešov nad Ploučnicí

 příjmy daňové, nedaňové, nákupy a výdaje na platy **Grafy 8/9**

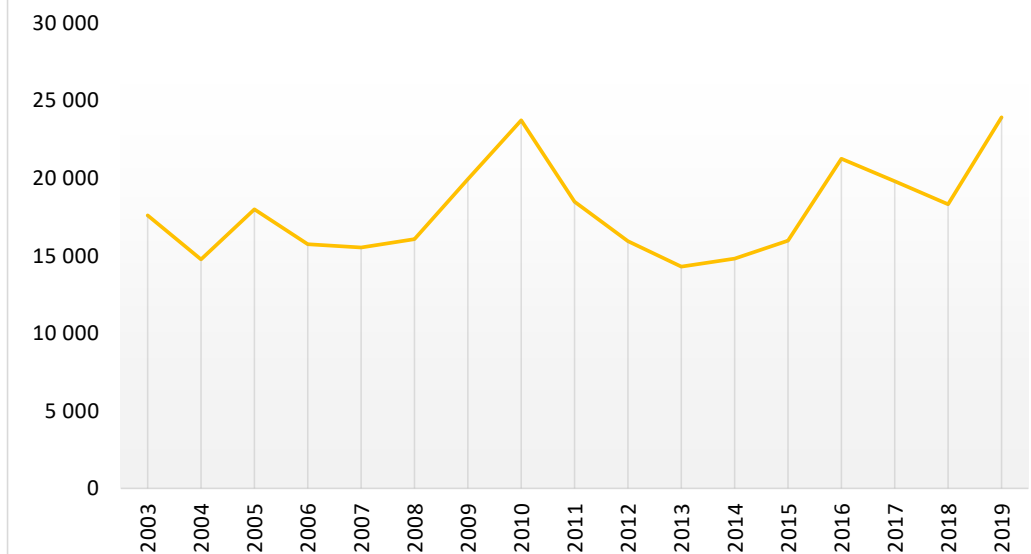
1. Daňové příjmy

www.cityfinance.cz


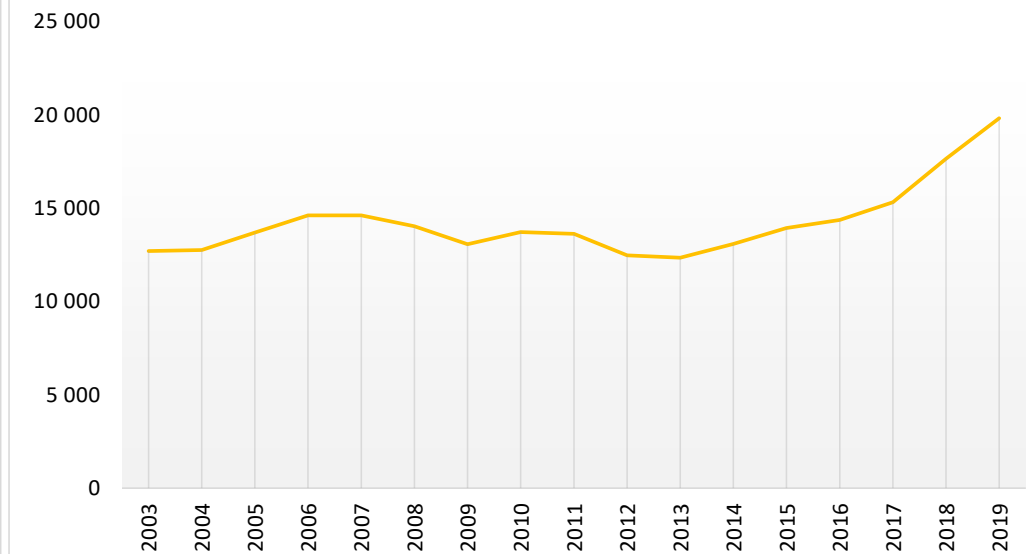
2. Nedaňové příjmy

www.cityfinance.cz


51 Neinvestiční nákupy a související výdaje:

www.cityfinance.cz


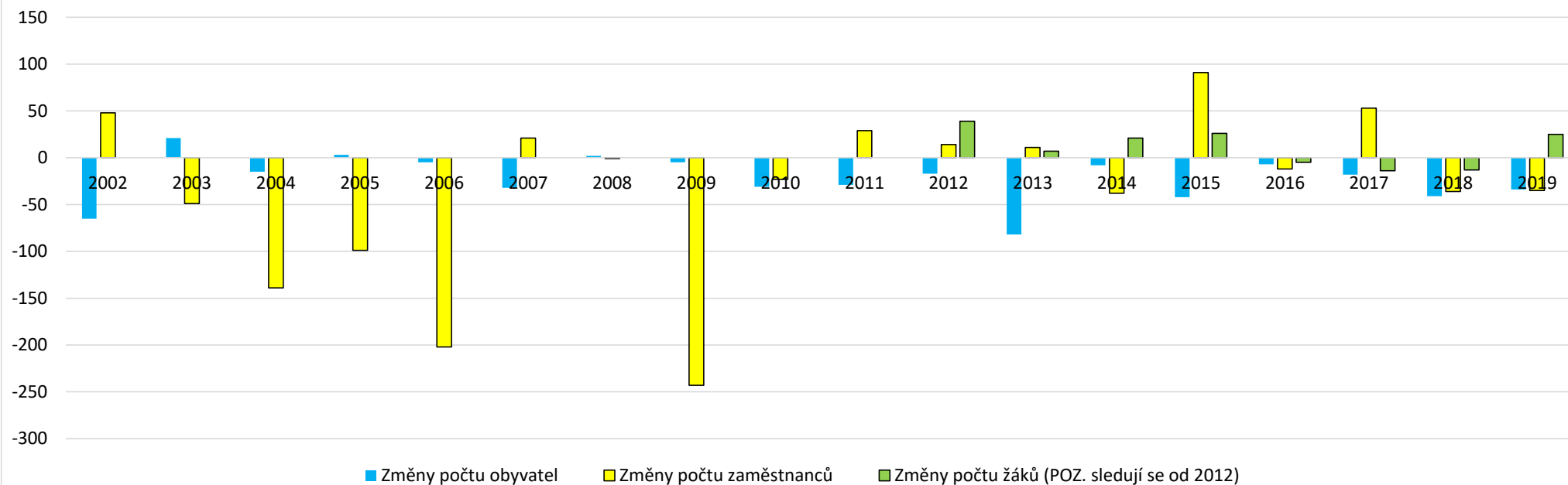
50 Výdaje na platy, ostatní platby za práci a pojistné:

www.cityfinance.cz


Benešov nad Ploučnicí

 změny počtů obyvatel, žáků a zaměstnanců (POZ. termíny jsou definovány na poslední straně) **Grafy 9/9**
Změny počtu obyvatel, zaměstnanců a žáků v jednotlivých letech

www.cityfinance.cz


Změna za posledních 10 let (u žáků za 8 let)

www.cityfinance.cz

Změny počtu žáků (POZ. sledují se od 2012)

Změny počtu zaměstnanců

Změny počtu obyvatel

-350

-300

-250

-200

-150

-100

-50

0

50

100

150

Změna za posledních 10 let

Změny počtu obyvatel

-309

Změny počtu zaměstnanců

54

Změny počtu žáků (POZ. sledují se od 2012)

86

Benešov nad Ploučnicí

Orientační avízo o finančním zdraví SEMAFOR Cityfinance

 Vyhотовeno: 23.11.2020
 Okres: Děčín
 Ústecký kraj

Avízo o finančním zdraví SEMAFOR:

3

Od -2 nejlepší po 11 nejhorší, pouze hrubě orientační, zkresleno dotacemi, úvěry apod. Přehled bodování je uveden níže.

Trestné body	Slovně	Důvod
2	Riziko:	Za poslední 4 roky podprůměrné provozní saldo.
1	Riziko:	Za poslední 4 roky rizikově nízké průměrné provozní saldo (menší než 10 % běžných příjmů).
	Výhoda:	Vývoj běžných příjmů byl za poslední 4 roky lepší než vývoj běžných výdajů.
	Výhoda:	Za 10 let souhrnně přebytek rozpočtu.
1	Riziko:	Za 4 roky úbytek počtu obyvatel.
-1	Dobrý trend:	Za poslední 4 roky průměrně zlepšení provozního salda.
3	Trestných bodů celkem	

 Podrobnou analýzu lze objednat na www.cityfinance.cz viz služby "Střednědobý výhled rozpočtu obce s analýzou financí a ratingem"

Skutečnosti a predikce výnosů některých daní dle MF ČR dle státního rozpočtu ze září v mld. Kč

MFČR zatím nedisponuje podrobnými predikcemi reagujícími na daňový balíček schválený 19. 11. 2020 v Poslanecké sněmovně Parlamentu.

Dopad oproti číslům níže je na veřejné rozpočty cca -130 mld. Kč a na obce cca -32 mld. Kč.

Vybraný daňový příjem	2017		2018		2019		Výhled původní 2020		Výhled 2020		Výhled 2021		Výhled 2022		INDEX	INDEX
	celkem	obce	celkem	obce	celkem	obce	celkem	obce	celkem	obce	celkem	obce	celkem	obce	20/19	21/20
DPH	381,7	81,7	413,3	97,5	431,6	101,8	473,6	111,7	420,0	99,1	454,3	107,2	475,2	112,1	97,3	108,2
DPPO celkem	177,4	46,6	181,3	47,9	190,9	50,8	196,7	51,8	144,2	39,9	140,1	36,0	172,1	39,4	78,5	90,3
v tom: DPPO	170,6	40,2	174,0	41,0	182,9	43,1	189,1	44,6	136,1	32,1	118,8	28,0	132,2	31,2		
DPPO plac. obcemi a kraji	6,7	6,4	7,3	6,9	8,0	7,7	7,6	7,2	8,1	7,8	8,3	8,0	8,5	8,2		
DPFO celkem	192,8	47,3	219,9	54,0	246,6	60,4	263,4	64,8	218,1	54,1	135,7	33,1	135,8	33,0	89,6	61,2
v tom: DPFO-zvl.sazba	16,0	3,8	18,4	4,3	20,5	4,8	20,4	4,8	20,1	4,7	21,2	5,0	21,1	5,0	98,8	105,5
DPFO-z přiznání celkem	7,6	1,1	7,8	1,1	9,9	1,4	8,0	1,1	2,8	0,4	5,7	0,8	7,1	1,0	28,3	203,6
DPFO-z přiznání sdíl. část	7,6	1,1	7,8	1,1	9,9	1,4	8,0	1,1	2,8	0,4	5,7	0,8	7,1	1,0		
DPFO-z přiznání 30 % zrušeno 2017																
DPFO-závislá celkem	169,2	42,4	193,7	48,6	216,3	54,2	235,0	58,9	195,2	49,0	108,8	27,3	107,6	27,0	90,3	55,7
DPFO-závislá sdíl. část	166,7	39,9	190,8	45,7	213,1	51,0	231,5	55,4	192,3	46,0	107,2	25,7	106,0	25,4		
DPFO-závislá 1,5 % motiv.	2,5	2,5	2,9	2,9	3,2	3,2	3,5	3,5	2,9	2,9	1,6	1,6	1,6	1,6		
Daň z nemovitostí	10,8	10,8	10,8	10,8	10,9	10,9	11,4	11,4	11,1	11,1	11,3	11,3	11,5	11,5	101,8	101,8
Místní a správní poplatky	8,5	8,5	8,8	8,8	8,9	8,9	9,3	9,3	7,7	7,7	8,1	8,1	8,8	8,8	86,5	105,2
Poplatky za znečišťování život. prostř.	4,7	3,0	5,6	3,2	5,8	3,4	5,3	3,3	5,3	2,8	5,5	3,0	6,0	3,4	82,4	107,1
Odvod z loterií/daň z hazardních her	12,2	6,7	9,8	5,1	9,5	4,8	10,2	5,0	10,0	4,9	9,8	4,7	9,7	4,7	102,1	95,9
Celkem sdílené daňové příjmy		176		199		213		228		193		176		184	90,6	91,3
Celkem uvedené daňové příjmy	949	205	1015	227	1069	241	1145	257	978	220	937	203	995	213	91,1	92,6
% meziroční změna sdílených DP		8,4%		13,6%		6,8%		7,2%		-9,4%		-8,7%		4,6%		

Zdroj: MF ČR

Vysvětlivky

Použité zkratky a definice termínů:

DP - daňové příjmy

DPH - daň z přidané hodnoty

DPFO ZČ - daň z příjmů fyzických osob ze závislé činnosti

DPFO - daň z příjmů fyzických osob

DPFOP (OSVČ) - daň z příjmů fyzických osob ze samostatné výdělečné činnosti

DPPO - daň z příjmů právnických osob

DZN - daň z nemovitostí

RUD - zákon č. 243/200 Sb., o rozpočtovém určení daní

Provozní saldo = Běžné příjmy – Běžné výdaje. Součástí běžných výdajů jsou i opravy, které často působí pocitově jako investice.

Počet obyvatel = Podle údajů ČSÚ. Při stanovení počtu obyvatel obce se vychází ze stavu k 1. lednu běžného roku uvedeného v bilanci obyvatel České republiky zpracované Českým statistickým úřadem k 1. lednu běžného roku.

Počet žáků = Podle dokumentace škol vedené dle školského zákona. Přesněji se při stanovení počtu dětí a žáků vychází z dokumentace škol vedené podle školského zákona, a to ze stavu k 30. září roku, který bezprostředně předchází běžnému roku.

Počet zaměstnanců = Počet zaměstnanců vykázaný v příloze k vyúčtování daně z příjmů ze závislé činnosti a z funkčních požitků podle zákona o daních z příjmů. Bere se celkový počet zaměstnanců vykázaných v České republice k 1. prosinci bezprostředně předcházejícího kalendářního roku.

Největší změny financí obcí v minulosti:

*2001 velká novela RUD;

*2003 vznik ORP obcí s rozšířenou působností podle zákona č. 314/2002 Sb.;

*2005 změna financování školství;

*2009 dopad světové finanční krize;

*2012 přesun agendy sociální na úřady práce a zahájení odepisování majetku;

*2013 novela RUD (příspěvky na žáka v RUD jako 7 % podíl sdílených výnosů daní dělených podle počtu žáků);

*2017 novela RUD (30 % DPFOP odejmuto a nahrazeno zvýšením podílu obcí na DPH z 20,83 % na 21,4 %);

*2018 novela RUD (zvýšení podílu obcí na DPH z 21,4 % na 23,58 % a posíleno kritérium počtu žáků ze 7 % na 9 %).

Vypracoval

Ing. Luděk Tesař

www.cityfinance.cz

Nad Horou 352

252 07 Štěchovice Praha-západ

IČO: 74372246 DIČ: CZ7403252780