

Benešovské noviny



Září 1997
Číslo 9
Ročník VII
Cena 4 Kč

Kam v září do školy?

Školní rok 1997-98 slavnostně zahájí takřka 600 žáků 1. září v 8 hodin ve dvou budovách benešovské základní školy. 1. až 4. ročník bude mít výuku v budově Komenského ul. /Bílá škola/, 5. až 9. ročník v budově školy v Opletalově ulici. Rozdělení prvňáčků do jednotlivých tříd bude vyvěšeno v seznamech na budově školy.

ředitelství školy



! POZOR!

Od 2. 9. do 11. 9. bude nepřetržitá výluka vlaků v úseku Česká Kamenice - Benešov nad Ploučnicí.

Začátek výluky bude od 7.40 hodin 2. 9. 1997 a konec dne 11. 9. 1997 v 16. 00 hodin. Přeprava osob bude dle jízdního řádu zajišťována autobusy.

Podzimní ráno

Některé pohledy v Benešově jsou už historií. Poznáte, odkud je tento? Pokud ne, přečtěte si na str. 5

Kolega se rozhodl pro humanitární pomoc povodni zničené Moravě. Na tom není nic divného, přispěli jsme všichni. Kolega je ovšem od přírody pohodlný člověk, proto zvolil formu telefonu. Je to jednoduché - zavoláte-li určité číslo, příslušný poplatek za telefon je zaslán na konto humanitární pomoci. Vždy po televizním zpravodajství, kde bylo číslo inzerováno, bylo na lince beznadějně obsazeno. Kolega to zkoušel

Co píše život

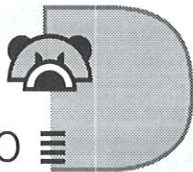
velmi dlouho až konečně kolem půlnoci se mu to podařilo. Z aparátu se linul příjemný hlas, který vysvětloval, že podle délky hovoru bude vysoká příslušná částka. Kolega tedy nechal telefon vyvěšený. Spočítal si obnos a vyšlo mu 15 minut volacího času. S pocitem dobře vykonané práce se usadil do křesla a ... usnul. Po několikahodinovém posilujícím spánku chvíli nechápavě civěl na vyvěšený telefon, z něhož se linul příjemný hlas. Uvidíme až přijde účet! Už teď má ale zajisté dobrý pocit, že není žádný troškař.

- ŠA -

Služba pro cyklisty

Dopravní podnik Děčín vyvází každou sobotu a neděli kola cestujícím na Maxičky a Sněžník zdarma na speciálním přívěsu. Odjezd v sobotu a neděli v 11.30 hod. na Maxičky a ve 14.00 hod. na Sněžník ze zastávky od hlavního nádraží v Děčíně.
KUR-SPORT

Myšíková Z.



ZOO

Děčínští medvědi mají nový příbytek

Pár krásných medvědů grizzly, který žije v děčínské ZOO, se konečně dočká zbrusu nového prostoru výběhu. Při jeho slavnostním uvedení do provozu můžete být přítomni i vy, pokud navštívíte 31.8.97 od 14.00 hodin Zoo v Děčíně na Pastýřské stěně. Svou účast na tomto nevšedním odpoledni přislíbil také známý herec pan Vlastimil Brodský či oblíbený písničkář

Josef Štross. V rámci tohoto odpoledne pro malé i velké přátele zvířat bude také v děčínské ZOO otevřena nová celoroční hra „Medvědí stezkou“, kde si mohou děti vyzkoušet, jaké to je „být medvědem“. Nezapomeňte - odpoledne pro celou rodinu 31.8. od 14 hodin v děčínské ZOO!

ZOO Děčín

USNESENÍ

z 9. schůze Městské rady Benešov nad Ploučnicí konané dne 5. 8. 1997

MěR pro projednání schválila:

- pronájem části pozemkové parcely č. 752 o rozloze 10 m² firmě Radiomobil s výškou nájemného 36 000,- Kč ročně.
- výpověď z bytu Nádražní ul. 344 na základě ustanovení § 5 Obč. zákoníku v platném znění a přidělení náhradního ubytování na ubytovně Bedřichov.
- pronájem pozemku p.p.č. 148, resp. jeho části sloužící pro umístění plechové garáže, p. Jaroslavě Novotné, Děčínská 606, Benešov n. PL.
- pronájem části p.p.č. 636/5 o výměře 287,5 m² paní Miloslavě Urbanové, Českolipská 351, Benešov n. PL.
- pronájem části p.p.č. 636/5 o výměře 81,42 m² paní Heleně Bohaté, Českolipská 340, Benešov n. PL.

- pronájem části p.p.č. 636/5 o výměře 444,3 m² paní Janě Štrombachové, Českolipská 340, Benešov n. PL.

- pronájem p.p.č. 84/2 o výměře 140 m² panu Vladimíru Běhalovi, Děčínská 339, Benešov n. PL.

- pronájem p.p.č. 84/4 o výměře 55 m² paní Marii Kapkové, Děčínská 359, Benešov n. PL.

- pronájem p.p.č. 609/11 o výměře 24 m² manželům Vacínovým, Sokolský vrch 212, Benešov n. PL.

- pronájem p.p.č. 601 o výměře 20 m² manželům Křišťanovým, Příčná čp. 163, Benešov n. PL.

MěR po projednání potvrdila:

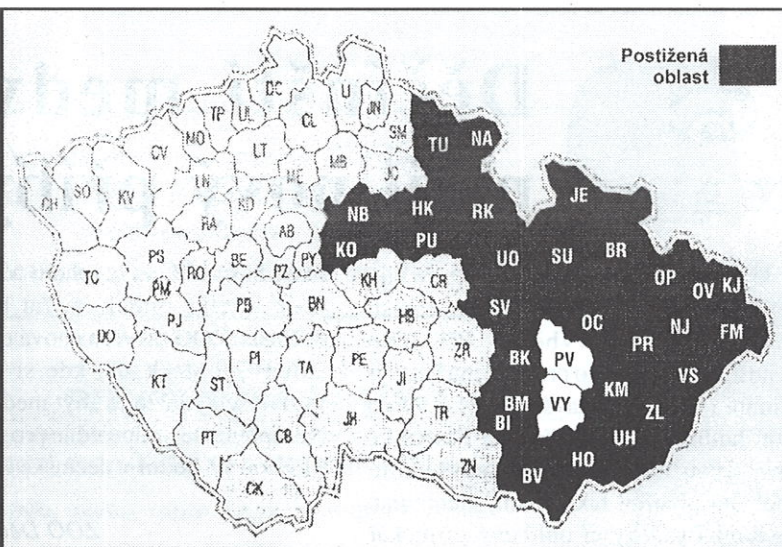
- na základě provedeného konkurzu do funkce ředitele ZŠ mgr. Jiřího Špičku a do funkce ředitele ZvŠ mgr. Karla Barboru.

ZÁPLAVY V ČESKÉ REPUBLICE - ROK 1997

Základní zveřejnění údaje - stav ke dni 23.července 1997:

- zasažené území České republiky	> 1/3	(převážně pojištění majetku při odškodnění vychází ze zůstatkové hodnoty před povodní)
- počet postižených okresů	28	
- počet zasažených obcí	572	
- počet zcela zničených domů	1.655 *	
- počet silně poškozených domů	17.324	
- počet rodin bez přístřeší	2.847	
- počet evakuovaných osob	79.148	* počet bude vyšší po upřesnění nezbytnosti stržení staveb pro narušení statiky
- počet nouzově ubytovaných osob	11.533	** + další osoby na následky vyčerpání (přepracování) a úrazy při likvidaci škod
- počet usmrčených osob	48 **	
- počet usmrčených zvířat	> 30.000	
- vyčíslené škody v mld. Kč	cca 60	
- pojištění vzniklých škod v %	10	

Zasažené území České republiky
mapa s okresy:



Nařízení vlády

ze dne 14. května 1997,

kterým se zvyšují částky životního minima

Vláda nařizuje podle § 7 zákona č. 463/1991 Sb., o životním minimu, ve znění zákona č. 118/1995 Sb.:

§ 1

Částka životního minima, která se považuje podle zákona o životním minimu¹⁾ za potřebnou k zajištění výživy a ostatních základních osobních potřeb občana,²⁾ činí měsíčně

- a) 1480 Kč, jde-li o dítě do 6 let věku,
- b) 1640 Kč, jde-li o dítě od 6 do 10 let věku,
- c) 1940 Kč, jde-li o dítě od 10 do 15 let věku,
- d) 2130 Kč, jde-li o nezaopatřené dítě od 15 do 26 let věku,
- e) 2020 Kč u ostatních občanů.

§ 2

Částka životního minima, která se považuje podle zákona o životním minimu¹⁾ za potřebnou k zajištění nezbytných nákladů na domácnost,³⁾ činí měsíčně

- a) 1020 Kč, jde-li o jednotlivce,
- b) 1330 Kč, žijí-li v domácnosti dvě osoby,
- c) 1650 Kč, žijí-li v domácnosti tři nebo čtyři osoby,
- d) 1860 Kč, žije-li v domácnosti pět nebo více osob.

§ 3

Toto nařízení nabývá účinnosti dnem 1.července 1997.

Z BLOKU POLICIE

Od měsíce května 1997 do poloviny srpna 1997 provedl postupně D. M. z Děčína, zdržující se ve Valkeřicích na rekr. chalupě celkem osm vloupání do rekr. chalup ve Valkeřicích a okolí. Do některých se vloupal opakovaně. Je stíhán pro tr. čin krádež dle § 247/1b, 2 a pro tr. čin Porušování dom. svobody dle § 238/ 1, 2 tr. zákona. Je stíhán pro celkem 8 trestných činů.

Mlad. I. B. z Dolních Habartic 10 srpna 1997 vnikla do nezajištěného vozidla v D. Habarticích, kde odcizila 100 DM a 1000 Kč. Je stíhána pro krádež dle § 247 1a tr. z.

Nezl. K. S. z Benešova n. Pl. 11. srpna 1997 vnikla do nezajištěného vozidla v Dolních Habarticích, kde odcizila 200 DM a 2000 Kč. Dopustila se tr. činu krádeže dle § 247/1a tr. z. Vzhledem k nedostatku věku byla věc odložena.

Koncem měsíce července 1997 vnikl M. Č. z České Kamenice do bytu občana z Benešova n. Pl., kde jej fyzicky napadl a je stíhán pro tr. čin Porušování dom. svobody dle § 238/1,2 tr. z.

Dne 19. 7. 1997 v noční době došlo na ulici ČA v Benešově n. Pl. k fyzickému napadení J. B. ze strany P. K., oba z Benešova n. Pl. Oběma bylo vyšetřovatelem sděleno obvinění z tr. činu Výtřznictví a navíc P. K. pro tr. čin Úblížnění na zdraví dle § 221/1 tr. z.

OKÉNKO DIABETIKŮ

Jak ovládnout Diabetes Melitas - cukrovku

Jak se pozná vysoký krevní cukr? Máte-li vysoký krevní cukr, pak máte větší žízeň než obvykle, často musíte močit, máte suchou kůži (vaše tělo ztrácí příliš mnoho tekutin) a hubne. Tím se cítíte velmi unavení a ospalí, také můžete mít mlhavé vidění, nehojí se vám rány. Trpíte více na různé infekce, nejčastěji kožní hnisavé procesy nebo močové infekce.

Naměřte si cukr na glukometru nebo testačním proužku (ne každý pozná hypertglykémii podle výše uvedených příznaků, proto je vždy měření důležité). Na druhé straně nespolehejte vždy na měření a při všech uvedených příznacích se raději poraďte se svým lékařem diabetologem, i když si naměříte glykémii nízkou. Dále máte-li diabetes závislý na inzulínu, můžete dojít při neléčené hyperglykémii k závažnému stavu - okyselení krve ketolátky (ketoacidóza). V tomto případě začnou buňky využívat jako zdroj energie tuky, při jejich rozpadu vznikají látky - ketolátky (např. aceton). Můžete mít bolesti břicha, někdy i dost velké, je častá nevolnost a pocit na zvracení a v nejtěžším případě se rozvine hluboké dýchání, porucha vědomí a objeví se i křeče.

Vladimír Franc

Informace benešovským diabetikům !

- Jistě v hojném počtu dne 16. září t.r. pojedou benešovští diabetici autobusovým zájezdem do Neratovic na exkurzní podívanou a do Spolany, kde se vyrábí sladidla pro nás diabetiky. Uskuteční se také další jízda do Mělníka, kde si lze prohlédnout zámek a navštívit zámecký vinný sklípek.
- Ve sportovní hale v Děčíně I. v Maraldově ul. 2 si lze zakoupit dobré diabetické sladidlo - SLADKÝ ŽIVOT - krabička obsahuje 40 ks a je za 20,- Kč. Dále můžete obdržet knižní publikaci - LÉČBA INZULÍNEM - pouze za 29,- Kč.
- Moderní alternativa v léčbě diabetu ! (příloha v časopise DIA ŽIVOT)
- Málo kdo zná co je H -TRON-V 100 a co umožňuje a co je inzulínová pumpa H -TRON-V 100. Tedy H -TRON-V 100 je zlepšení zdravotního stavu a životního stylu pacienta, minimalizace rizika případných komplikací (výsledky studia DCCT). Nabízí lepší začlenění do běžného života a běžnou a pohodlnou aplikaci inzulínu. A inzulínová pumpa H -TRON-V 100 je: bezpečná dvojitá kontrola dávkování mikroprocesory, alarm systém, pohodlná, malá, lehká, vodotěsná, můžete si hodinově nastavit bazální dávky. Tento přístroj je vhodný i pro děti, jelikož se snadno ovládá.
- Každý zájemce si může napsat o bližší informace o inzulínové pumpě H-TRON na adresu: D-DISETRONIC, distributor MEDATRON spol. s.r.o., Vodova 58, 612 00 Brno.
- Každý diabetik by měl znát, že existuje chutný DIA KOKTEJL TENDI. Vyrábí jej a lze si jej objednat u fy. Contripoc a.s., Tvrdíkova 1191, 562 02 Ústí nad Orlicí, odkud lze také dostat běžnou informaci. Jeden kus stojí 85,- Kč. Tomu kdo si objedná nad 400,- Kč nebude účtováno poštovné.
- Koktejl má dobrou lahodnou chuť a prospěje zdraví všem diabetikům a zchladi nás při žízni.

Vladimír Franc

Informace o poskytování bezúročné půjčky na bytovou výstavbu a další finanční podpory hypotečního úvěrování bytové výstavby

Veškeré záležitosti spojené s poskytováním bezúročné půjčky na bytovou výstavbu a poskytováním další finanční podpory hypotečního úvěrování bytové výstavby je nutno vyřizovat na pobočkách hypotečních bank, stavebních spořitelen anebo přímo u Českomoravské záruční a rozvojové banky, a.s. Pro doplnění informací poskytuje MINISTERSTVO PRO MÍSTNÍ ROZVOJ ČR:

- SLUŽBU VEŘEJNOSTI -

tel. č. 20/2486 1336 v čase od 8.00 do 16.00 hod., kde je připraveno 5 pracovníků sekce bytové politiky odpovídat na dotazy.

ZÁKLADNÍ INFORMACE PRO KLIENTY HYPOTEČNÍCH BANK A STAVEBNÍCH SPOŘITELN O POSTUPU PŘI VYŘIZOVÁNÍ ŽÁDOSTÍ O STÁTNÍ BEZÚROČNOU PŮJČKU NEBO STÁTNÍ PŘÍSPĚVEK

Veškeré informace o systému a podmínkách poskytnutí státní bezúročné půjčky nebo státního příspěvku umožňujícího výhodnější splácení hypotečního úvěru formou narůstající výše splátek, a to na novou bytovou výstavbu, získá klient v bance nebo spořitelně, jejímž prostřednictvím probíhá financování výstavby nebo koupě nového bytu. Tato hypoteční banka, která poskytne žadateli hypoteční úvěr, nebo stavební spořitelna, jejímž je žadatel klientem, vydá žadateli formulář žádosti i seznam dokladů, které je třeba k žádosti doložit. Žadatel může tyto tiskopisy a informace získat rovněž v Českomoravské záruční a rozvojové bance, a.s.

V obou případech vyplněnou a podepsanou žádost, spolu se stanovenými doklady o dosažení příjmu v roce 1996, složení minimální požadované částky, stavební povolení, charakteru a velikosti stavby atd. vrátí žadatel zpět pobočce, která vede jeho úvěr na financování bytu, popř. Českomoravské záruční a rozvojové bance, a.s. Vyřízení žádosti již zajistí příslušné zúčastněné orgány a hypoteční banka či stavební spořitelny samy, aniž by klient byl nucen navštěvovat další úřady či instituce. Vyřízení žádosti bude trvat nejdéle jeden měsíc.

V případě splnění podmínek (daných nařízením vlády č. 148/1997 Sb. a č. 149/1997 Sb. ze dne 12.června 1997) bude klient o kladném vyřízení jeho žádosti bezodkladně písemně informován. Poskytnutí státní půjčky i státního příspěvku bude zajištěno ihned poté, co bude mezi žadatelem a Českomoravskou záruční a rozvojovou bankou, a.s. podepsána smlouva upravující výši státní podpory i splátkový kalendář podle podmínek vládního nařízení. Ve smlouvě bude

určen i účet, na který bude žadatel půjčku nebo státní příspěvek splácet.

PODMÍNKY PRO POSKYTOVÁNÍ A POUŽITÍ STÁTNÍ BEZÚROČNÉ PŮJČKY NA BYTOVOU VÝSTAVBU

Státní půjčka je určena na pomoc při pořízení nového bytu nebo nového rodinného domu do vlastnictví občana především v případech, kdy investor financující pořízení stavby s hypotečním úvěrem nebo s úvěrem stavební spořitelny nemá předem našetřený dostatečný startovní kapitál. Pro poskytnutí půjčky stačí vložit vlastní prostředky ve výši 10% pořizovací ceny.

Půjčka se poskytuje fyzickým osobám, které jsou občany České republiky, na jejím území mají trvalý pobyt a neprovádějí bytovou výstavbu v rámci své podnikatelské činnosti. Na poskytnutí půjčky není právní nárok.

Půjčku lze poskytnout občanovi, který je stavebníkem, na pořízení bytu do jeho vlastnictví, t.j. výstavba rodinného domu nebo bytu, změny stavby rodinného domu nebo jiné stavby, kterými se získá nový samostatný byt, stavební úpravy nebytových prostor, nástavba, přístavba a vestavba do půdních prostor. Půjčku lze poskytnout i občanovi na koupi nové stavby do vlastnictví od stavebníka, avšak nejpozději do jednoho roku od právní moci kolaudačního rozhodnutí.

Půjčku lze na základě žádosti poskytnout a použít za těchto podmínek:

- stavba je umístěna na území České republiky

pokračování na straně 4

Informace o poskytování bezúročné půjčky na bytovou výstavbu a další finanční podpory hypotečního úvěrování bytové výstavby

dokování ze str. 3

- stavba byla zahájena na základě stavebního povolení vydaného od 1.7.1997 a výstavba bude dokončena tak, aby kolaudační rozhodnutí nabylo právní moci nejpozději do čtyř let ode dne právní moci stavebního povolení
- bude získán byt nejméně 34m² podlahové plochy obytných místností
- žadatel ani manžel dosud neobdržel příspěvek na individuální bytovou výstavbu; pokud ji obdržel, lze půjčku poskytnout v případě, že předchozí příspěvek vrátí
- žadatel se nejpozději s vlastnictvím stavby stane vlastníkem či spoluvlastníkem zastavěného pozemku
- žadatel je mladší 52 let, případně tohoto věku dosáhl v roce uzavření smlouvy; manželům lze poskytnout pouze jednu půjčku
- průměrný peněžní příjem žadatele a s ním společně posuzovaných osob podle zákona o státní sociální podpoře nepřesáhne součin částek životního minima a koeficientu 4,00 (podle kritérií vymezených pro tyto účely v nařízení vlády)
- stavbu bude občan financovat prostřednictvím hypoteční banky nebo stavební spořitelny
- k úhradě nákladů stavby, popřípadě její kupní ceny využije hypoteční úvěr poskytnutý hypoteční bankou nebo k úhradě ceny stavby využije prostředky získané ze stavebního spoření
- na účet zřízený u financující banky složí částku nejméně ve výši 10% ceny stavby, alespoň však 100 000 Kč a tyto prostředky použije k úhradě ceny stavby, nebo prokáže, že takovou částku do pořízení stavby vložil
- žadatel stavbu nepřevéde na jinou osobu do

uplynutí pěti let od rozhodnutí o poskytnutí půjčky, nejméně však do pěti let od právní moci kolaudačního rozhodnutí; po této době lze stavbu převést na osobu, která splňuje podmínky pro poskytování půjčky a převezme závazky původního majitele

- půjčku použije pouze k úhradě ceny stavby; při nesplnění podmínek půjčku neprodleně vrátí.

PODMÍNKY PRO POSKYTOVÁNÍ A POUŽITÍ STÁTNÍHO PŘÍSPĚVKU NA BYTOVOU VÝSTAVBU

Státní příspěvek umožní výhodnější způsob splácení hypotečního úvěru formou postupně rostoucí výše měsíční splátky a tím přijatelněji rozložit zatížení rodinného rozpočtu po celou dobu splácení.

Příspěvek lze poskytnout občanovi, který je stavebníkem, na pořízení bytu do jeho vlastnictví, t.j. výstavba rodinného domu nebo bytu, změny stavby rodinného domu nebo jiné stavby, kterými získá nový samostatný byt, stavební úpravy nebytových prostor, nástavba, přístavba a vestavba do půdních prostor. Příspěvek lze poskytnout i občanovi na koupi nové stavby do vlastnictví od stavebníka, avšak nejpozději do jednoho roku od právní moci kolaudačního rozhodnutí.

Příspěvek se poskytuje fyzickým osobám, které jsou občany České republiky, na jejím území mají

trvalý pobyt a neprovádějí bytovou výstavbu v rámci své podnikatelské činnosti. Na poskytnutí příspěvku není právní nárok.

Příspěvek je poskytován na částečnou úhradu jistiny a úroku hypotečního úvěru poskytnutého na bytovou výstavbu podle nařízení vlády 244/1995 Sb., kterým se stanoví podmínky státní finanční podpory hypotečního úvěrování bytové výstavby.

Příspěvek lze poskytnout a použít za těchto podmínek:

- hypotečním úvěrem bude financováno pořízení nemovitosti na území České republiky postavené na základě stavebního povolení vydaného od 1.7.1997

- výše hypotečního úvěru nepřesahuje 700 000 Kč

- žadatel se nejpozději s nabytím vlastnictví stavby stane vlastníkem či spoluvlastníkem zastavěného pozemku

- průměrný peněžní příjem žadatele a s ním společně posuzovaných osob podle zákona o státní sociální podpoře nepřesáhne součin částek životního minima a koeficientu 4,00 (podle kritérií vymezených pro tyto účely v nařízení vlády)

- žadatel stavbu nepřevéde na jinou osobu do uplynutí a poskytnutí příspěvku, nejméně však do uplynutí pěti let od právní moci kolaudačního rozhodnutí; po této době lze stavbu převést na osobu, která splňuje podmínky pro poskytnutí příspěvku a převezme závazky původního majitele

- při nesplnění těchto podmínek příspěvek neprodleně vrátí.

A	A	Z	E	D	I	O	L	A	K	L	A	A	S	A	D	M	A	Y	A	
R	L	N	A	O	A	A	A	L	K	A	U	E	E	S	D	A	K	L	R	
T	K	U	A	V	L	A	T	A	L	T	R	R	L	T	A	R	O	I	I	
I	O	K	M	K	I	A	K	S	A	Š	O	O	E	R	L	G	R	B	T	
L	H	N	Í	I	O	V	E	A	I	S	R	D	T	O	I	A	D	O	M	
E	O	A	T	L	N	Á	E	N	T	A	Y	O	N	M	N	E	M	E		
R	L	D	A	Š	A	I	D	Ž	I	T	R	N	T	O	E	A	O	O	T	
I	H	O	I		O	C	U	A		R	E	A	S	M	N	Š	N	T	I	
E	T	N	S	G	H	A	N	A	M	L	A	Á	M	I	I	T	Č	A	U	K
A	U	A	A	R	B	O	R	E	T	U	M	I	R	E	Y	A	L	A	A	
N	A	T	R	O	T	U	A	A	O	L	A	K	A	T	A	P	E	É	Ž	
O	N	A	N	E	K	D	O	T	A	N		A	L	E	X	A	N	D	R	
R	O	E	I	M	É	N	A	B	Í	S	U	N	A	I	I	R	K	E	A	
E	G	C		K	T	B	O	G	A	P	O	R	T	C	O	B	A	C	K	
X	R	O	I	U	É	L	N	A	V	I	A	T	I	K	M	E	O	A	I	
I	A	P	M	M	A	A		A	B	R	A	X	A	S	G	R	I	R		
E	S	I	A	A	D	V	O	K	Á	T	A	T	R	O	A	L	A	C	E	
A	Z	V	A	N	I	L	E	S	Y	K	O	N	I	M	A	A	Č	O	M	
A	I	B	I	L	A	E	A	K	U	P	U	N	K	T	U	R	A	S	A	
R	A	K	U	M	U	L	Á	T	O	R	A	T	S	I	B	I	L	A	A	

TAJENKA OSMISMĚRKY Z MINULÉHO ČÍSLA BN:

Chceš-li uniknout tomu, co tě souží musíš být ne jinde, ale jindy.

Správné řešení zaslali:

J. Vitnerová, J. Pokorný, J. Pospíšilová ml., L. Suchá, J. Nekvapil + I. Lomická, rod. Kýhosova, B. Pelikánová, A. Tojmarová, M. Šindelářová, J. Miškovská, Z. Boudová, M. Šíkolová, L. Kolesová, J. Havlová, V. Písecká, Z. Losová.

OSMISMĚRKA

Kdykoli se budeš chtít přesvědčit, zda jsi už něčeho dosáhl, pozoruj se...

Dokončení Senecova citátu hledej v osmisměrce. Řešení zašli do 15. 9. do redakce BN. Vylosovaný vítěz obdrží 2 kila banánů - aby byla změna.

arboretum	akant	alibi	aspik	aport
aluminium	árie	anoda	autor	advokát
alkohol	Aurora	almanach	aminokyselina	akupunktura
anakonda	Aš	asiat	algebra	axiom
Alík	alka	Arnošt	ARO	asociace
aviváž	alimenty	Amerika	aorta	artilerie
aloe	akordeon	Alexandr	akcie	anekdota
alkaloid	anagram	alt	abraxas	anémie
astronomie	akumulátor	Alenka	améba	azimut
Aristoteles	aritmetika	apač	alobal	aviatik
aerodynamika	alibista	anorexie	angína	
artista	automobily	argonaut	anus	

V příštím čísle přineseme lomenou osmisměrku od našeho čtenáře!

Los padl tentokrát na L. Suchou.
Sladkou odměnu doručíme domů.

V měsíci červnu 1997 oslaví svá životní jubilea tyto naši občané:

- 90 let** Sajfrtová Anna, Benešov nad Ploučnicí, Děčínská 550
narozena 24. 9. 1907
- 81 let** Zahradníková Rozálie, Benešov nad Ploučnicí, Žižkova 321
narozena 18. 9. 1916
- 80 let** Novotná Anna, Benešov nad Ploučnicí, Dvořákova 324
narozena 22. 9. 1917
- 80 let** Paďourová Marie, Benešov nad Ploučnicí, Nádražní 544
narozena 8. 9. 1917
- 80 let** Pařížská Marie, Benešov nad Ploučnicí, Bezručova 560
narozena 14. 9. 1917
- 75 let** Procházková Jarmila, Benešov nad Ploučnicí, Sokolský vrch 206
narozena 20. 9. 1922
- 70 let** Daučíková Miloslava, Benešov nad Ploučnicí, Děčínská 359
narozena 3. 9. 1927
- 70 let** Lankašová Ludmila, Benešov nad Ploučnicí, Českolipská 207
narozena 14. 9. 1927

Městský úřad v Benešově nad Ploučnicí všem oslavencům blahopřeje a do dalších let přeje hodně zdraví, štěstí a spokojenosti.

PODĚKOVÁNÍ

MěÚ a ZŠ Benešov n.Pl. a Školskému úřadu Děčín
za blahopřání, dary, krásné květy a pohodu
k mým devadesátinám, jež prožívám už dlouhá léta
v důchodu.

Že vzpomněli jste, to mě velmi potěšilo,
vždyť stáří žije jenom vzpomínkami
a mládí právě moji duši pohládilo.

Děkuje a zdraví

Božena Kalivodová

? Fotografie z první stránky je pořízena před 30 lety na křižovatce Sokolská a Nádražní ulice u železničního přejezdu.

pokračování

Historie městského kina

V šedesátých letech nastala zlatá éra letního kina. Letní kino v Benešově bylo jedno z prvních v kraji. Byly to vesměs širokoúhlé filmy českého kinematografického zázraku 60.let a výpravné zahraniční filmy. Začaly se točit mayovky v západoněmeckém provedení s nezapomenutelným Pierem Bricem a Lexem Barkerem. Snímek Poklad Na Stříbrném jezeře se v Benešově měl promítat až na podzim. Přednost měla okresní města. Jenže tím by se nestihlo promítnout tento film v letním kině. Byla učiněna dohoda s kinem Sněžník v Děčíně o „pendlování“ filmu. Ve Sněžníku se začalo ve 20 hodin a 6 dílů filmové kopie se postupně převáželo na motocyklech do Benešova, kde se promítalo od 20.45 hodin. Délka kopie je asi 20 minut, cesta z Děčína trvá asi 15 minut, doba přípravy k projekci 5-8 minut. Všechno bylo nadoraz.

V letním kině se mačkalo rekordních 1400 platících diváků, na střeších okolních budov dalších nejméně 100 odvážlivců. Bylo porušeno několik vyhlášek. To vše si samozřejmě někdo musel vzít „na triko“. Včetně dopravní nehody, která se jako na potvoru přihodila. Podařilo se!

Byly to krásné časy. Pro diváky i pro zaměstnance, kteří všechno dělali právě pro ně.

Vzpomínám si na polské „Křižáky“. Bylo vyprodáno. Celé představení lilo jako z konve. Neodešel však jediný divák. Později bylo stálé kino přebudováno rovněž na širokoúhlou projekci - mimochodem celá rekonstrukce se prováděla za nepřerušného provozu kina. Tím bylo možno zakoušet věc v republice nevídanou. Jestliže totiž při promítání v letním kině začalo pršet /což nebyla žádná zvláštnost/, přerušilo se

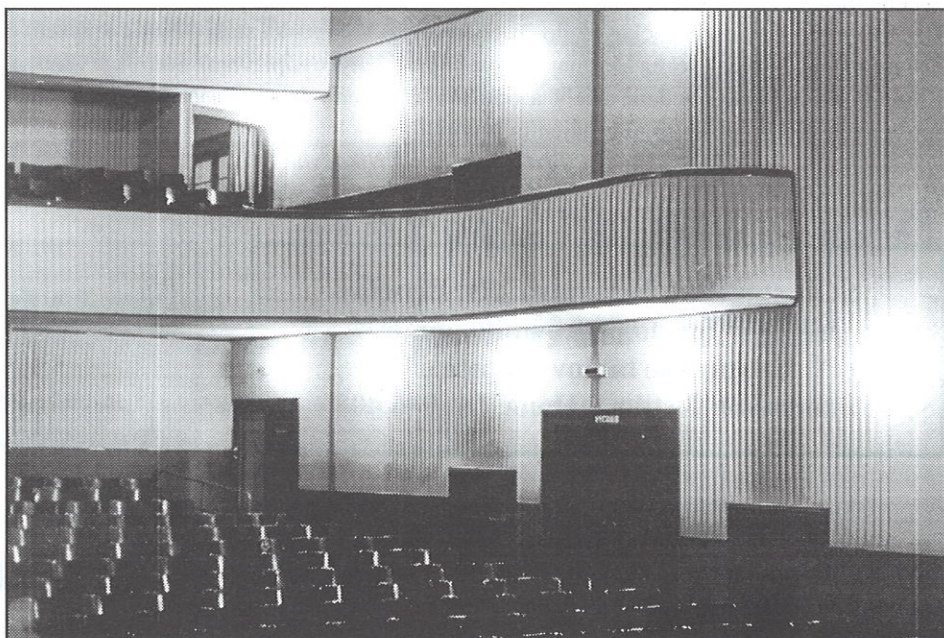
představení a diváci se přesunuli do stálého kina. Přenesly se kopie filmu a během deseti minut se pokračovalo. Samozřejmě, že benešovští byli na takové přesuny již zvyklí a nemuselo se jim nic vysvětlovat. Horší to bylo s nahodilými návštěvníky z jiných měst. Pamatuji se na známé, kteří mají chalupu u České Lípy a navštívili naše letní kino. Vyprávěli, že jim bylo podezřelé už to, že ač se na obloze kupila černá mračna, lidé přicházeli jen tak nalehko a bez deštníků. V půli představení se jejich obavy naplnily. Při prvních kapkách se však náhle přerušil film, rozsvítilo se a diváci se úprkem hnali neznámo kam. Naši známí jako správní Češi hnali také. Jaké bylo jejich překvapení, když

je doslova masa těl usadila na sedadla v novém kině a než se stačili sousedů zeptat, oč vlastně jde, sledovali pokračující film, aniž přitom použili připravený deštník.

Myslím, že tohle vše dnes lidem u jejich věčně rozsvícených obrazovek chybí. Video s televizí je jistě vynikající technický pokrok, ale zároveň je to zloděj, kterého jsme si dobrovolně pustili do našich domovů. Nekrade nám jen čas, ale i něco mnohem důležitějšího. O tom ale až příště, kdy seriál o benešovském kině skončí a kdy máme pro vás připravenou nostalgickou zpověď jednoho příznivce našeho kina.

Dokončení příště

-KA-



Interiér benešovského kina po rekonstrukci v roce 1964

POZVÁNKA NA FOTBAL

fotbalový oddíl tělovýchovné jednoty Benar Benešov nad Ploučnicí zve všechny své příznivce na následující utkání:

SO 30.8.97 „A“ dospělí - FK Rumburk	od 17.00 hod.	NE 14.9.97 Dorost - Ruprechtice	od 14.45 hod.
SO 30.8.97 Mladší žáci - Markvartice	od 10.00 hod.	ČT 18.9.97 „A“ dospělí - AC Teplice	od 17.00 hod.
NE 31.8.97 Dorost - Mikulášovice	od 14.45 hod.	SO 20.9.97 V. Bukovina - „A“ dospělí	od 16.30 hod.
ČT 4.9.97 „B“ dospělí - Verneřice	od 17.00 hod.	NE 21.9.97 Starší žáci - Modrá	od 10.30 hod.
SO 6.9.97 Doubí - Dorost	od 14.45 hod.	NE 21.9.97 FK Jablonec - Dorost	od 10.00 hod.
(Odjezd autobusu je ve 12.15 hod. od hřiště)		(Odjezd autobusu je v 7.15 hod. od hřiště)	
NE 7.9.97 TJ Mojžíř - „A“ dospělí	od 17.00 hod.	NE 21.9.97 „B“ dospělí - Huntřov	od 16.30 hod.
(Odjezd autobusu je v 15.30 hod. od hřiště)		PÁ 26.9.97 Stará garda - DC pláckaři	od 17.00 hod.
NE 7.9.97 Starší žáci - Verneřice	od 10.30 hod.	SO 27.9.97 Mladší žáci - Březiny	od 10.00 hod.
NE 7.9.97 „B“ dospělí - Chřibská	od 17.00 hod.	NE 28.9.97 FK Rumburk - Dorost	od 10.45 hod.
PÁ 12.9.97 Stará garda - Loko Děčín	od 17.00 hod.	(Odjezd autobusu je v 9.15 hod. od hřiště)	
SO 13.9.97 „A“ dospělí - Chudarov	od 17.00 hod.	SO 4.10.97 „A“ dospělí - SKP Ústí	od 16.00 hod.
SO 13.9.97 Mladší žáci - Č. Kamenice	od 10.00 hod.		

M. Vrabc

JAROMÍR ROZDÁVAL NEJEN BRANKY



O Jaromíru Jágrovi víme, že je hvězdou hokeje NHL. Jágrův tým se představil dne 8. 8. 97 v Benešově u Prahy před vyprodaným hledištěm. Benešov prohrál 0:4 (0:1, 0:0, 0:3). Nešlo tak ani o výsledky, ale o některé zajímavosti. Ve dvě hodiny odpoledne na náměstí byla podpisová akce. Sešly se na ní stovky fanoušků, kteří chtěli podpis Jaromíra Jágra. Ti, co to nestihli, museli počkat až do 21 hod. večer. Vstupenka stála 320 Kč k sezení a 220 Kč k stání. Výtěžek šel na Moravu do oblastí postižených záplavami. Sám Jágr věnoval 100 000 Kč na výše uvedené účely a opuštěným dětem. Jak je vidět na snímku část opuštěných dětí ho přišla před zahájením přivítat.

Text a foto Karel Nikodym

Pod Ostrým 159, Benešov nad Pl.

SOU stavební, Nerudova 279, Benešov
n.Pl. přijme do pracovního poměru
správce budov - topiče
informace: Krtilová Hana, tel. 945 408

BENEŠOVSKÉ NOVINY

Vydává Městský úřad Benešov nad Ploučnicí
Redakční rada: J. Špička (KA), D. Tesarčíková (ŠA),

Grafo, sazba, repro a tisk: Deltaprint Děčín

Nové knihy v městské knihovně

Historické romány

Quick A. - Galantní pomsta - napínavý historický a romantický příběh z počátku 19.století

Wenig A. - Pověsti o hradech

Pro ženy

Steelová D. - Jednou za život - nepřízní osudu těžce poznamenaná Daphne, ztrácí o vše zájem. Teprve když zjistí, že čeká druhé dítě, vrací se jí chuť k životu.

Robertsová N. - Zrádná věrnost - šestadvacitiletá Chelsey je šokována zjištěním, že její matka Naomi, kterou pokládala za mrtvou, nejen žije, ale bydlí jen hodinu od jejího domova.

Deveraux J. - Procitnutí

Společenské

Martínez T.E. - Evita - román o rozporuplné postavě argentinských dějin Evě Perónové.

Dvořáková Z. - Indie, touhu má

Briscoe C. - Velký holky nepláčou

Detektivky

Francome J. - Jako kámen - z dostihového prostředí

Navrátilová M. - Soupečky na smrt a na život - sportovní terapeutka Jordan se stává svědkem brutální vraždy.

Christie A. - Smysluplná vražda

Záhady

Farkas V. - Zázračné skutečnosti

Napětí

Katzenbach J. - Stínový muž - spisovatel nás zavádí do 90.let v americkém Miami Beach, kde dochází k sérii podivných úmrtí několika lidí, kteří mají jedno společné: jsou Židé německé národnosti, všichni žili v Berlíně, odkud byli posláni do koncentračních táborů, které se jim jako jedněm z mála podařilo přežít. A všichni alespoň jednou zahlédli tvář Stínového muže.

Dívčí romány

Lanczová L. - Prázdniny pro zaláskované

Věra Simonová

ŘEZNICTVÍ A UZENÁŘSTVÍ M. Myšík

nabízí výběr - suchého krmiva
(granulí) a konzerv pro psy, štěňátka
a kočky

Děčínská 554
Benešov n.PL.
tel. 945 504