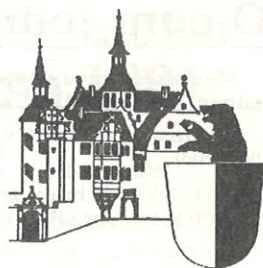


BENEŠOVSKÉ NOVINY

1991
Číslo 1
Ročník I
1 Kčs



INFORMAČNÍ LIST MĚSTSKÉHO ÚŘADU

MĚSTO

jaké bychom chtěli

Jak jistě všichni víte, v letošním roce byl vyhlášen "Svátek Země" a jeho nedílnou součástí je i ochrana životního prostředí.

Proto v této souvislosti provádí Odbor výstavby a životního prostředí MÚ Benešov n. Pl. obhlídky města a zjišťuje nepovolené drobné stavby, které nepřispívají k estetickému vzhledu města a okolí.

Nechceme tímto bránit občanům v drobném chovatelství, ale chtěli bychom dosáhnout toho, aby se každý stavebník, který chce v budoucnu stavět jakoukoliv drobnou stavbu, přišel poradit na Městský úřad - stavební odbor Benešov n. Pl.

Věříme, že se nám ve spolupráci s Vámi, jako obyvateli města, kteří chtějí žít v klidu a hezkém prostředí, podaří postupně odstraňovat všechny černé stavby a malé skládky, kterých je tu v dnešní době celá řada.

Toto bychom měli všichni dosáhnout společnými silami do doby oslav 600. výročí založení města Benešova n. Pl., abychom si mohli jednou říci, že jsme měli všichni alespoň malý podíl na tom, že naše město bude hezké a hlavně čisté.

JE KABELOVÁ TELEVIZE UTOPIÍ ?

Pokud je ve městě 80% občanů pokryto televizním signálem, splňuje město normu danou zákonem o radiokomunikacích. Tak zní zákon, ale lze brát takový zákon vážně?

Od začátku vysílání Čs. televize v 60. letech není kvalitní příjem v oblasti ulice Heřmanovská a přilehlých ulic. Druhým problémem je žádost občanů o vysílání OK3. Vyvolal jsem jednání s ředitelem radiokomunikací, jmenovitě s ředitelem ing. Dittrichem, kterého se se mnou zúčastnil ještě pan Kučera a pan Šnobl.

V zásadě jde o dva způsoby řešení:

1. Signálem nepokrytou část města řešit instalací nového převaděče na kopci Ostrý. Předpokládáné finanční nároky cca 600tis. Kčs. Tímto převaděčem by byl pokryt i Heřmanov a Fojtovice, čímž by bylo možno se s výše uvedenými obcemi sdružit. Rozšíření o vysílání OK3 by finančně přišlo na 300tis. Kčs.

Při tomto způsobu řešení jsou potřeba volné kmitočty, aby signál nebyl rušen okolními vysílači. Bylo dohodnuto a objednáno měření, které by mělo být uzavřeno do konce května 1991. V případě, že nebudou volné kmitočty, zbývá druhý způsob řešení a to je kabelová televize.

2. Při zavedení kabelové televize by vysílání bylo rozšířeno o satelitní vysílání. Princip spočívá v tom, že každý občan by

uhradil cca 1000,- až 1500,- Kčs za zavedení přípojky a každý měsíc by platil nájem ve výši 50,- Kčs. Důchodci a rodiny s více jak 3 dětmi by byli zvýhodněni. Předpokládané investiční náklady jsou odhadnuty na 3 až 4 mil. Kčs. Tyto ceny jsou pouze orientační, získané při jednání.

Občané by za tuto cenu získali:

- kvalitní nerušený příjem signálu
- 10 programů satelitních a 2 ČST
- možnost dalšího rozšíření vysílání, včetně vlastního z Benešova nad Ploučnicí
- odpadnou náklady na antény a kabely
- zájem o výuku neslovanských jazyků,

Podle zahraničních pramenů a tuzemských zkušeností je tento rozvod ekonomicky ziskový, pokud se napojí 80% obyvatelstva. zatím jsme nechali provést předběžnou ekonomickou studii, abychom získali odhad nákladů.

Chceme rovněž provést dotazníkovou akci u našich obyvatel. Myslím si, že kabelová televize má perspektivu. A jak získat vstupní kapitál? Sdružení prostředků všech podnikatelů a sponzorů, kteří si ekonomickou návratnost akce dokáží spočítat.

ing. Emil Vrbický
starosta MÚ

JAK SI TADY DÝCHÁME

V měsíci únoru jsme zřejmě definitivně porazili Děčín našeho největšího soupeře ve znečištění ovzduší oxidem siřičitým. pouze jediný den (28.2.) byl denní průměr pod státní normou "pouhých" 146 mikrogramů na metr³ (státní norma je 150).

Nejvyšší denní průměr byl 12.2.- 523 mikrogramů na metr krychlový, nejvyšší půlhodinová hodnota byla 25.2. 970! Takže větší procházka, či důkladnější větrání bytů bylo možné 29.1. a potom až po měsíci 28.2. Průměrná měsíční koncentrace oxidu siřičitého vyšplhala v únoru na obřesných 285 mikrogramů na metr krychlový.

Nejvyšší průměrné hodnoty znečištění bývají mezi 18-23 hodinou.

- Například: 3.2.- 678 mikrogramů na m³
6.2.- 698 mikrogramů na m³
12.2.- 720 mikrogramů na m³
21.2.- 628 mikrogramů na m³
25.2.- 770 mikrogramů na m³

I v reálně nejčistších dnech února byl v těchto hodinách naměřen průměr 176!

Tyto poznatky dokazují, že největší znečištění si v Benešově nad Pl. děláme sami svými topidly - v této době se nejvíce příkládá a roztápí.

Nesvádějme vše jen na nekvalitní uhlí. Špatný stavební a technický stav komínů a předimenzované kotle jsou přinejmenším stejným, ne-li větším vlníkem. V měsíci březnu se situace mírně zlepšila, státní



O čem jednala rada a zastupitelstvo

Městské zastupitelstvo na svém jednání dne 21.3.1991 schválilo:

- jednací řád MěÚ v Benešově nad Ploučnicí
- vyhlášku o ochraně životního prostředí a veřejného pořádku ve městě
- účast města Benešova nad Ploučnicí v regionálním fondu měst a obcí
- návrh na předsedu privatizační sekce Jaromíra Mataje a jeho zástupce Karla Vrbinského
- zároveň uložilo odboru výstavby a životního prostředí:

- vyvolat správní řízení a SÚS (bývalá Okresní správa silnic) ve věci údržby hlavního tahu silnice městem a havrijního stavu mostu (u restaurace Blaník)

- zavést správní řízení se státním podnikem Benar ve věci znečišťování životního prostředí opakovaným hořením skládky

- zavést správní řízení s investorem akce vodojem SČVaK ohledně nedokončených terénních úprav a neuvedení stavby do původního stavu u 1.ZŠ a MŠ s.p. Benar

Miroslav Kučera

Příspěvky na individuální bytovou výstavbu.

Státní příspěvky jsou poskytovány na základě vyhl. č.136/85 Sb. ve znění vyhl. č.74/89 Sb. a č.73/91 Sb. Vyhláška se vztahuje na družstevní bytovou výstavbu, zahajovanou podle zápisu ve stavebním deníku od 1.3. 1991, na individuální bytovou výstavbu zahajovanou na základě stavebního povolení vydaného po 1. březnu 1991 a modernizaci, zahajovanou na základě stavebního povolení vydaného od 1.1. 1986.

Individuální bytovou výstavbou se rozumí:

- stavba rodinného domku nebo obytného domu a byty v osobním vlastnictví
- změny stavby rodinného domku, kterou se bez využití dosavadních obytných místností získá nový samostatný byt
- změny stavby jiné než obytný domek na rodinný domek, kterou se získá nový samostatný byt
- zřizování bytů v osobním vlastnictví úpravami nebytových prostor nebo

zástavbami, popřípadě vestavbami do půdních prostorů v obytných domech a byty v osobním vlastnictví

Modernizací se rozumí stavební úpravy rodinných domků, popřípadě obytných částí zemědělských usedlostí v osobním vlastnictví nebo spoluvlastnictví občanů, jimiž se z bytu IV. kategorie získá byt I. nebo II. kategorie.

Stavebníkům a členům družstva může být na individuální výstavbu poskytnut státní příspěvek do výše 50.000,-Kčs, který lze zvýšit až o 10.000,-Kčs na:

- pozemky se ztíženými zakládacími podmínkami (svaživost, spodní voda, únosnost základové půdy).

o dalších 10.000,-Kčs v případě:

- vybudování vodovodní přípojky
- zřízení studny
- vybudování kanalizační přípojky
- zřízení septiku

Další příspěvek do výše až 8.000,-Kčs lze získat v případě:

- vybudování domovní čistírny odpadních vod
- zřízení otopné soustavy pro sluneční energii

Celkem lze tedy na individuální bytovou výstavbu získat státní příspěvek až do výše 78.000,-Kčs.

Na individuální bytovou výstavbu lze získat rovněž stabilizační příspěvek do výše 20.000,-Kčs, který může být poskytnut pracovníkům vybraných odvětví.

Spořitelna může poskytnout stavebníkům na individuální bytovou půjčku nejvýše do částky 250.000,-Kčs, při výstavbě rodinného domku se dvěma a více byty nejvýše do částky 300.000,-Kčs.

Doba splatnosti činí nejvýše 40 let při úroku 2.7%.

Bližší informace o poskytování státních a stabilizačních příspěvků lze získat na stavebním úřadě, popřípadě na finančním referátu Okresního úřadu v Děčíně.

EV

Městské zastupitelstvo

Vážení spoluobčané,

uplynulo již 5 měsíců od komunálních voleb. Život v našem městečku se zklidnil, nevrátil se však do starých kolejí. Nově zvolení členové městského zastupitelstva plní to, co slíbili. Pracují v komisích MěÚ, pravidelně procházejí město a upozorňují MěÚ na nedostatky, hovoří s občany.

Pokud máte nějaký problém, který spadá do kompetence MěÚ, obraťte se na členy zastupitelstva, kteří jsou povinni záležitost prošetřit a podat Vám vysvětlení. Zveme Vás též na veřejná zasedání zastupitelstva, která se konají ve velké zasedací místnosti MěÚ. To nejbližší se bude konat 2. 5. 1991 od 17⁰⁰ hodin.

Pro vaši informaci vám předkládáme seznam členů zastupitelstva, na které se můžete obracet.

Jméno a příjmení:	telefon do zaměstnání:
ing. Rudolf Čech	0425/91156
Ota Dračka	27441
ing. František Fišer	25640
Hana Franclová	94529
Miloslava Janská	94241
Josef Klouček	94815
Josef Kruml	94276
Miroslav Kučera	94341
MUDr. Oldřich Lukeš	94362
Václav Mareš	94498
Jaromír Mataj	
ing. Ivo Mádl	
ing. Václav Moravec	94241
ing. Jirí Pucholt	27331
Josef Savčuk	94474
Jirí Semerádt	
Jirí Špička	94529
Dagmar Tesarčíková	94341
ing. Emil Vrbický	94341
Karel Vrbický	24000

KONKURS

na vedoucí odborů

Městský úřad v Benešově nad Ploučnicí vypisuje výběrové řízení na:

- ved. odb. výstavby a životního prostředí

vzdělání: VŠ/5, nebo US/15 stavebního směru

- ved. odb. finančního a plánovacího vzdělání: VŠ/5, nebo US/15 ekonomického směru

- ved. odb. hospodářsko-správního vzdělání: VŠ/5, nebo US/15 ekonomického, nebo technického směru

Požadavky: nutná společenská bezúhonnost, iniciativa. Věk do 50 let

Nabízíme: platové zařazení dle splnění požadavků: 3200,- Kčs až 4600,- Kčs

Nabídky zasílejte nejpozději do 31.května 1991 na adresu:

Tajemník MěÚ
Benešov nad Ploučnicí, PSČ 407 22

Nový tajemník



Na základě výběrového řízení byl vybrán a odsouhlasen do funkce tajemníka Městského úřadu v Benešově nad Ploučnicí pan František Slavík, narozen 26.7.1942 v Táboře. V Benešově nad Ploučnicí žije od roku 1949, vychodil zde základní školu, absolvoval tehdejší 11-letou střední školu s maturitou a průmyslovou školu strojní. Pracoval u ČSD Elektoroušek Ústí nad Labem. Od roku 1975 pracoval v Kovo-hutích Děčín v lisovně.

Historie města Benešova

Hluboké kamenité řečiště Ploučnice obklopené jednolitým pásem hustého lesního porostu se v nepříznivých klimatických podmínkách pravěku jeví jako neobývaná oblast. Ojedinelé archeologické nálezy dokládají pouze náhodnou přítomnost člověka, který sem přicházel nejspíše čas od času jako lovec. Neprostupný a neschůdný tento kraj určitě nebyl, ovšem k trvalému usazení člověka a k zakládání prvních osad zde dochází až mnohem později.

Naši slovanští předkové jen velmi těžko a pozvolna pronikali do těchto míst, což dokládají i ojedinelé a vzácné nálezy nejstaršího slovanského osídlení na našem území.

O skutečném osídlení lze hovořit až na přelomu 12. a 13. století, kdy bylo kolonizováno. Je možné, že zakladatelé a obyvatelé nejstarších osad na našem

území byli příslušníky některého srbského kmene.

Ještě před založením prvních osad vedly našim územím obchodní cesty, jejichž vznik nelze přesně datovat.

Celý zdejší kraj, patřící od prvopočátku panovnícké komoře, byl spravován pukrabími děčínského hradu. Mezi nimi je připomínán kolem roku 1220 Markvart, který byl příslušníkem jednoho z nejvýznamnějších a nejobhatších severočeských rodů. Z tohoto rodu později vzešli Michalovci, Vartemberkové, Zvířetici, Lenberkové a další. V roce 1268 se objevuje jméno Markvarta z Března, který byl pravděpodobně již vlastníkem rozsáhlého majetku na Benešovsku.

Zdeněk Henig

Státní zámek Benešov nad Pl.

Životní jubilea květen 1991

Stanislav Šolín	1.5. 71 let	Alšova 595
Karel Bláha	3.5. 84 let	Děčínská 25
Božena Brkllová	3.5. 70 let	Wolkerova 445
Marie Kloučková	3.5. 77 let	Sídlíště 640
Juliana Matajová	3.5. 77 let	Sokolovská 113
Barbora Myslivečková	3.5. 79 let	Palackého 366
Blažena Šmelkalová	5.5. 70 let	Sídlíště 639
Alois Ďásek	7.5. 77 let	Sídlíště 636
Michal Reháč	7.5. 76 let	B. Němcové 290
Stanislav Špeta	7.5. 77 let	Valkeřtcká 485
Ladislav Kubín	8.5. 71 let	Palackého 350
Miloslava Kolářová	9.5. 70 let	Děčínská 259
Zdenka Obermajerová	9.5. 79 let	B. Němcové 189
Klára Záleská	9.5. 70 let	Koněvova 511
Karel Homola	10.5. 77 let	Táborský vrch 580
Jiřina Jirušová	10.5. 70 let	Bezručova 528
Josefina Rešková	10.5. 77 let	Sokolovský vrch 242
Jaroslav Hladký	19.5. 72 let	Čs. armády 89
Stanislav Karabec	20.5. 76 let	Marxova 94
František Matějka	21.5. 79 let	Sídlíště 631
Vlasta Černíková	22.5. 82 let	Žitkova 358
Marie Pacovská	22.5. 71 let	Sídlíště 638
Anna Vávrová	22.5. 71 let	Nádražní 287
Josef Zajíc	23.5. 76 let	Kostelní 67
Jarmila Homolová	24.5. 70 let	Táborský vrch 580
Věra Chmelařová	24.5. 77 let	Smetanova 523
Alois Novák	25.5. 81 let	Husova 419
Antonie Lažánková	26.5. 76 let	Děčínská 518
Anna Havlíčková	28.5. 71 let	Kamenná 315
Emilie Podmanická	29.5. 77 let	Táborský vrch 542
Alois Pilecký	31.5. 74 let	Palackého 399

K blahopřání připojujeme i přání stálého a pevného zdraví, dobré pohody, radosti a osobní spokojenosti do dalších let.

V dnešním vydání našich novin jsme poprvé otevřeli tuto společenskou rubriku, ve které bychom chtěli i nadále pravidelně pokračovat. Budeme čekat na Vaše náměty i kritiku. Postupně, kromě blahopřání, bychom Vás rádi seznamovali s různými zajímavostmi našeho města.

Eva Hladíková

Pozvánka na fotbal

Benešov nad Ploučnicí má něco, co mu jiná města mohou závidět. Nádherný fotbalový stadion u nádraží. Dvě hrací plochy, z toho jedna zatravněná a kvalitní přítlušenství (kabiny, umývárny, WC, klubovna, ktosek) pro domácí hráče, hosty i návštěvníky. Jen lidé přicházejí málo a

ochuzují se tak o mnohé. Sebelepší televizní program nemůže nahradit účast na vydařeném fotbalovém utkání. Jarní sezóna je již v plném proudu

Program zápasů:

Neděle 28.5. v 10⁰⁰ hod mladší žáci s Kovostrojem Děčín D

Středa 1.5. v 16³⁰ hod družstvo dospělých s Krásnou Lípou

Pátek 10.5. v 9⁰⁰ hod žáci se Startem Děčín a v 10³⁰ hod dorost s Mku-lášovicem

Sobota 25.5. v 9⁰⁰ hod žáci s TJ Modra, v 14⁴⁵ hod dorost s Dolní Poustevnou a v 17⁰⁰ hod dospělí s Kovostrojem Děčín B

9. května se uskuteční již 11. ročník turnaje Osvobození o pohár starosty města za účasti družstev:

Benešov nad Pl., stará garda, Františkov nad Pl., Valkeřice, Heřmanov. Dolní Habartice a Starý Šachov Turnaj začíná v 8⁰⁰ hodin.

Sportu zdar a fotbalu zvlášť drazí sportovní přátelé.

ing. Dolejší

Společenská rubrika

Městský úřad v Benešově nad Ploučnicí blahopřeje občanům našeho města, kteří se v měsíci květnu dožívají svého životního jubilea.

Věk člověka

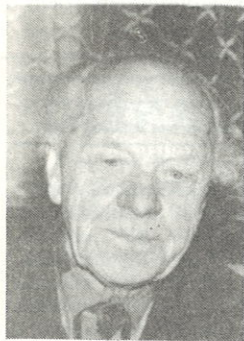
nelze měřit podle let,

ale podle práce,

kteřou vykonal

a podle lásky,

kteřou věnoval ostatním.



Dne **2.5. 1991** se dožívá krásného životního výročí pan

Josef

Jiroudek

Děčínská 476. Blahopřejeme k osmdesátým narozeninám.



Následující den **3.5. 1991** se dožívá stejného životního výročí osmdesát let paní

Anna

Vrbová

Zámecká 51 Blahopřejeme.

RŮZNÉ

1.5. pořádá benešovské OF u příležitosti májových oslav posezení v zámeckém parku s hudbou a občerstvením od soukromé firmy Dagmar. Nabídka: káva, nápoje všeho druhu, speciality z mikrovlnné trouby.

Účast na oslavách přislíbil MUDr. Čermák - poslanec ČNR, pan Bartoška - pražský herec

1.5. předvádí TJ Benar na náměstí Míru skoky na trampolíně.

9.5. pořádá TJ Slavie SČE Děčín již 35. ročník cyklistického závodu v Benešově nad Ploučnicí. Tento závod je zařazen do celostátního kalendáře cyklistických soutěží. Počítá se s účastí asi 200 závodníků všech kategorií.

Na všechny akce vás srdečně zveme

PROGRAM MĚSTSKÉHO KINA KVĚTEN 1991

1.5. 18,00	<i>Mládeži přístupno</i>	18.5. 18,00	<i>Mládeži přístupno</i>
2.5. 18,00 a 20,00		Farářův konec	
Gorily v mlze		český film o kostelníkovi, který se vydává za faráře	
americký dobrodružný film			<i>Vstupné 8 a 10 Kčs</i>
	<i>Vstupné 8 a 10 Kčs</i>		
4.5. 18,00	<i>Mládeži přístupno</i>	19.5. 18,00 a 20,00	<i>Mládeži nepřístupno</i>
Terminátor		Úplné bezvětrí	
americký fantastický dobrodružný film		australský horor	
	<i>Vstupné 10 a 12 Kčs</i>		<i>Vstupné 8 a 10 Kčs</i>
8.5. 18,00	<i>Mládeži nepřístupno</i>	22.5. 18,00	<i>Mládeži přístupno</i>
9.5. 18,00 a 20,00		Šogunovi ninžové	
Valmont		japonský film o krevní mstě	
francouzsko-britský film režie M.Forman			<i>Vstupné 8 a 10 Kčs</i>
	<i>Vstupné 8 a 10 Kčs</i>		
11.5. 18,00	<i>Mládeži přístupno</i>	23.5. 18,00 a 20,00	<i>Mládeži nepřístupno</i>
12.5. 18,00 a 20,00		Bolest lásky	
Tajemná záře nad Pacifikem		francouzský milostný příběh	
vědecko-fantastický širokoúhlý film USA			<i>Vstupné 8 a 10 Kčs</i>
	<i>Vstupné 10 a 12</i>		
15.5. 18,00	<i>Mládeži přístupno</i>	25.5. 18,00	<i>Mládeži nepřístupno</i>
Zrada a pomsta		Přelet nad kukaččím hnízdem	
čínský historický film		film USA vyznamenaný 5ti Oskary, režie M.Forman	
	<i>Vstupné 8 a 10 Kčs</i>		<i>Vstupné 10 a 12 Kčs</i>
16.5. 18,00 a 20,00	<i>Mládeži nepřístupno</i>	26.5. 18,00 a 20,00	<i>Mládeži přístupno</i>
Černá listina		Báječná chvíle	
francouzský kriminální film, v hlavní roli A.Girardotová		film USA, studentské soužení a hrátky s láskou	
	<i>Vstupné 8 a 10 Kčs</i>		<i>Vstupné 8 a 10 Kčs</i>
		29.5. 18,00	<i>Mládeži přístupno</i>
		Ta naše písnička česká	
		malá česká tragikomedie 1968-1989, režie Vít Olmer	
		Každou neděli v 15,30 hodin hraje	<i>Vstupné 8 a 10 Kčs</i>

Sčítání lidu

Městský úřad děkuje všem sčítacím komisařům a revizorům za práci, kterou odvedli při sčítání lidu.

Předběžné výsledky

V Benešově nad Ploučnicí žije 4202 lidí z toho 2127 žen a 2075 mužů.

Počet mužů narozených v letech

1976-91.....520

1931-75.....1308

před 1930.....247

Počet žen narozených v letech

1976-91.....464

1937-75.....1172

před 1935.....491



ViComT
spol. s r.o.



- ☛ krátké dodací termíny pro nejkvalitnější elektronickou sazbu všech druhů tiskovin (DTP)
- ☛ kompletní tiskařské služby až po ofsetový tisk
- ☛ expresní dodávku značkových osobních počítačů a periferií za nejnižší ceny

... je právě čas volat ☎ 270 48 !

Ceny inzerce

Reklama v městském kině:

1 týden - 100,- Kčs

2 týdny - 200,- Kčs

1 měsíc - 300,- Kčs

Inzerát v Benešovských novinách:

do 4 řádků - 50,- Kčs

s kresbou - 100,- Kčs

INZERCE

DAGMAR

Potraviny a smíšené zboží nakoupíte levněji a ve větším výběru v prodejně Dagmar, Českolipská ul. 408.

Otevřeno denně včetně neděle.

FEMINA FILM ano - či ne?

Komise pro kulturu, mládež a tělovýchovu se v posledním období zabývala otázkou, zda pořádat v našem městě Femina film (FF). Zvažovali jsme všechna pro a proti:

Pro: FF má v Benešově nad Ploučnicí tradici

Proti: nejsou peníze na dotování festivalu

nevyhovující prostory v kině

nezájem benešovských občanů o FF

Po projednání v radě MěÚ jsme dospěli k těmto závěrům:

FF pořádá OKS Děčín - měl by jej tedy financovat.

Část nákladů by měli nést účastníci FF.

MěÚ poskytne bezplatně prostory klubovně na koupališti, a ostatní se již musí postarat organizátoři akce.

Nejsme proti kulturním činnostem, tyto však musí mít jistou úroveň a měly by městu více přinášet.

UPOZORNĚNÍ

Vzhledem k množství se vyskytu nepovolených ani neohlášených reklam a potačů ve městě, upozorňuje stavební úřad MÚ občany, že podle stavebního zákona č.50/76 Sb. odst.1 písm.c) podléhá umístění informační, reklamní a propagační tabule, pokud je umístována na místech viditelných z veřejných prostorů, povolení stavebního úřadu. Reklamní letáky je možné zveřejňovat ve vývěsní skřínce na náměstí po dohodě s tajemníkem MěÚ Benešov n. Pl.

Jas