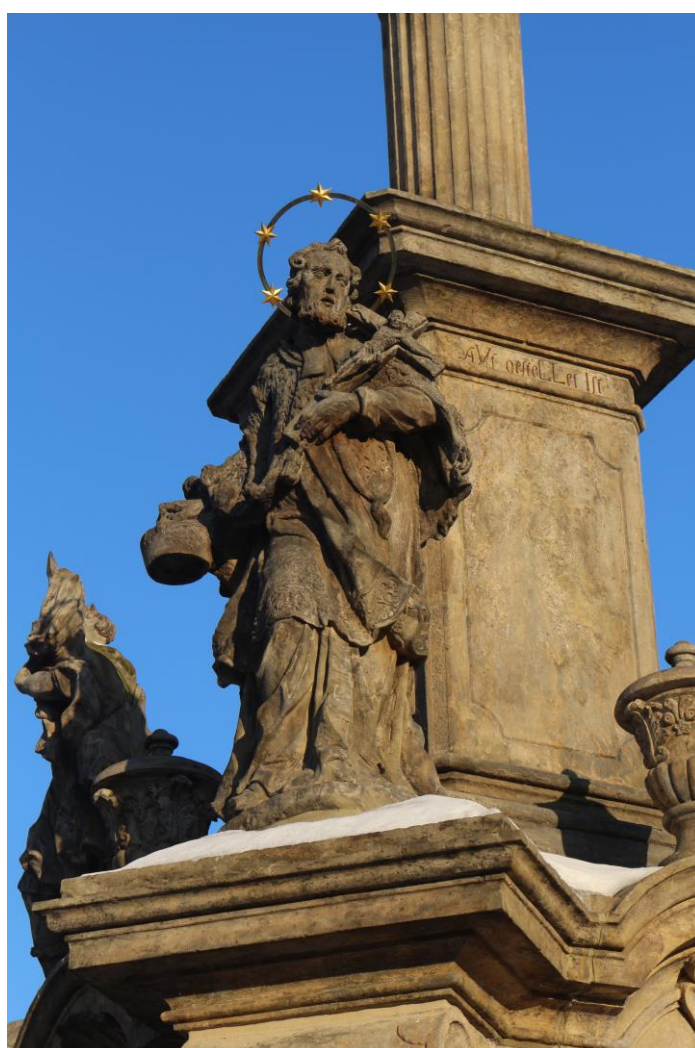


PROGRAM
REGENERACE
MĚSTSKÉ PAMÁTKOVÉ ZÓNY

BENEŠOV NAD PLOUČNICÍ



Zpracoval: Ing. Karel Šohaj a Ing. Hana Karličková

2019 - 2023

POUŽITÉ ZKRATKY

AOPK	Agentura ochrany přírody a krajiny České republiky
EVL	Evropská významná lokalita
ČR	Česká republika
č. r.	Číslo rejstříku
ČSÚ	Český statistický úřad
EU	Evropská unie
EHP	Evropský hospodářský prostor
FO	Fyzická osoba
CHKO	Chráněná krajinná oblast
Program	Program regenerace městských památkových rezervací a městských památkových zón
KÚ	Krajský úřad
MK	Ministerstvo kultury České republiky
MM	Magistrát města
MPR	Městská památkové rezervace
MPSV	Ministerstvo práce a sociálních věcí České republiky
MPZ	Městská památková zóna
MÚ	Městský úřad
NPÚ	Národní památkový ústav
ORP	Obec s rozšířenou působností
PO	Právnícká osoba
ROP	Regionální operační program
SLBD	Sčítání lidu, domů a bytů
SR	Státní rozpočet
ÚSES	Územní systém ekologické stability
ZPF	Zemědělský půdní fond

Obsah

ÚVOD	4
1 Analýza MPZ Benešov nad Ploučnicí.....	5
1.1 Město Benešov nad Ploučnicí.....	5
1.1.1 Územní vymezení.....	5
1.1.2 Přírodní podmínky.....	6
1.1.3 Urbanistické hodnoty	6
1.1.4 Demografická situace	6
1.1.5 Sociálně ekonomická charakteristika	9
1.1.6 Doprava a technická infrastruktura	10
1.2 Městská památková zóna Benešov nad Ploučnicí	10
1.2.1 Kulturní památky na území města.....	10
1.2.2 Vymezení městské památkové zóny	11
1.2.3 Stav městské památkové zóny.....	13
2 SWOT analýzy	16
2.1 SWOT analýzy města Benešov nad Ploučnicí	16
2.1.1 Horninové prostředí.....	16
2.1.2 Vodní režim.....	16
2.1.3 Hygiena prostředí	17
2.1.4 Ochrana přírody a krajiny	17
2.1.5 Zemědělský půdní fond a pozemky určené k plnění funkce lesa.....	18
2.1.6 Veřejná dopravní a technická infrastruktura	18
2.1.7 Sociodemografické podmínky.....	19
2.1.8 Bydlení	19
2.1.9 Rekreace	20
2.1.10 Hospodářské podmínky.....	20
2.2 Souhrnná SWOT analýza městské památkové zóny Benešov nad Ploučnicí	21
3 Strategie regenerace MPZ Benešov nad Ploučnicí	22
3.1 Vize.....	22
3.2 Cíle.....	22
3.3 Indikátory cílů.....	22
4 Realizace programu regenerace MPZ Benešov nad Ploučnicí.....	24
4.1 Akce obnovy památkových objektů 1994 - 2018	24
4.2 Plán obnovy 2019 – 2023	25
4.2.1 Zásady pro činnosti v městské památkové zóně	25
4.2.2 Finanční plán obnovy památkových objektů 2019 - 2023	26
Příloha č. 1: Přehled akcí obnovy 1994 - 2018	27
Příloha č. 2: Námety pro realizaci regenerace MPZ	41
Příloha č. 3: Souhrnné zpracování kulturních památek a metodika	42

ÚVOD

Tato územní strategie regenerace městské památkové zóny Benešov nad Ploučnicí je zpracována pro účely realizace Programu regenerace městských památkových rezervací a městských památkových zón na území města Benešov nad Ploučnicí. Územně je zaměřena na městskou památkovou zónu Benešov nad Ploučnicí, ovšem vzhledem k velikosti a významu městské památkové zóny, která je funkčním a živým centrem města, řeší v některých aspektech město jako celek. Hlavním cílem je vytvořit živou, průběžně aktualizovanou strategii, která reaguje na vývoj města k naplnění vize regenerace městské památkové zóny.

V první části jsou analyzovány územní, přírodní, urbanistické, demografické, sociálně ekonomické a dopravní podmínky města Benešov nad Ploučnicí. Dále je v této části analyzována městská památková zóna.

V druhé části této práce jsou provedeny SWOT analýzy města jako celku a v závěru je provedena souhrnná SWOT analýza městské památkové zóny.

Ve třetí strategické části je definována vize „***Benešov nad Ploučnicí je historickým městem v přírodně cenné krajině, které je přirozeným kulturním a hospodářským centrem svého mikroregionu.***“, která je rozpracována do dvou cílů: A. Zvýšení atraktivity městské památkové zóny pro návštěvníky i rezidenty a cíl B. Rozvoj hospodářského potenciálu městské památkové zóny. Pro uvedené cíle jsou stanoveny indikátory. Dále jsou definovány čtyři priority, které jsou rozpracovány do opatření. Akční část zpracovává a v případě potřeby aktualizuje skupina regenerace.

Čtvrtá část dokumentu v první kapitole rekapituluje akce obnovy památkových objektů v letech 1994 až 2018 a ve druhé kapitole je navržen plán obnovy památkových objektů v období 2019 až 2023 a zásady pro činnosti v městské památkové zóně. Akční část strategie je navržena pro území městské památkové zóny a památky zde se nacházející s výjimkou areálu státního zámku, jehož obnovu zajišťuje Národní památkový ústav ČR.

Přílohou dokumentu je podrobný přehled akcí obnovy v letech 2014 až 2018, náměty pro realizaci regenerace MPZ a „Souhrnné zpracování kulturních památek města Benešov nad Ploučnicí a metodika k přípravě, zpracování a realizaci městského programu regenerace historického jádra a památkové zóny“.

1 Analýza MPZ Benešov nad Ploučnicí

1.1 Město Benešov nad Ploučnicí

Základními zdroji pro analýzu města Benešov nad Ploučnicí a MPZ jsou obecně dostupné informace, územní plán města, v roce 2018 aktualizované územně analytické podklady, na jejichž základě byly vypracovány SWOT analýzy, a data ČSÚ.

Obrázek č. 1: Benešov nad Ploučnicí, střed města, letecký snímek



Zdroj: mapový server MM Děčín

1.1.1 Územní vymezení

Město Benešov nad Ploučnicí leží v Ústeckém kraji, v jižní části okresu Děčín při hranicích s okresem Česká Lípa. Hranice okresů tvoří současně i hranici mezi Ústeckým a Libereckým krajem.

Území města je tvořeno v současné době 2 základními územními jednotkami o celkové výměře 977 ha s 3757 obyvateli (k 1. 1. 2018). Území města tvoří 2 katastrální území: Benešov nad Ploučnicí o rozloze 530,76 ha a Ovesná o rozloze 446,43 ha.

1.1.2 Přírodní podmínky

Území se z hlediska geomorfologického členění nachází v III. Krušnohorské soustavě, v bližším členění se jedná o Podkrušnohorskou podsoustavu s celkem České středohoří, podcelkem Verneřické středohoří a okrsek Benešovské středohoří. Nejnižším bodem je hladina řeky Ploučnice, cca 200 m n. m., nejvyšší body se nalézají v územní jednotce Ovesná, ve výšce 400 – 450 m. n. m. Pro území je typický svažité terén. Geologickou stavbu tvoří tělesa sopečných, převážně bazaltických hornin (čedič), obklopená poměrně rozsáhlým pláštěm pyroklastik. Níže ležící svahy pokrývají deluviální hlinitokamenité, místy až balvanité (blokové) sedimenty. Pro nižší stupně svahů jsou charakteristická sesuvná území, především v údolí Ploučnice. Klima má značně suboceánský charakter. V přirozené vegetaci jsou dominantně zastoupeny listnaté lesy s převahou buku, v nižších polohách též buku a habru. Průměrná roční teplota je 8,3°C.

1.1.3 Urbanistické hodnoty

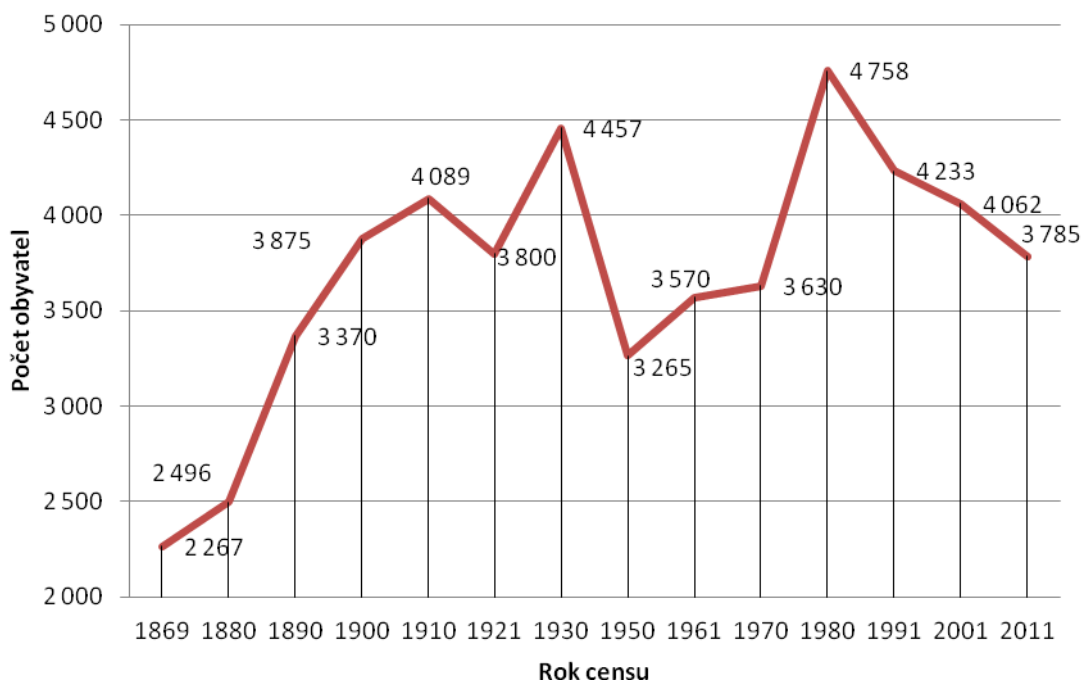
Benešov nad Ploučnicí byl založen v první polovině 13. století v údolí řeky Ploučnice na trase spojující údolí Labe a cestu z Prahy do Saska a Lužice. Zástavba byla ve středověku chráněna zděnými hradbami a příkopy, které se však do dnešní doby dochovaly pouze v malém rozsahu v okolí zámku.

Urbanistická struktura města je daná specifickými terénními podmínkami, členitou morfologií a výraznými liniovými prvky silnice II. třídy, železničních tratí a toku řeky Ploučnice. Základem kompozice je pravobřežní kompaktní historická zástavba s centrálním náměstím Míru a dominantou areálu zámku. Kolem tohoto prostoru jsou soustředěny polyfunkční objekty s kombinací vybavenosti v parteru a bydlení ve vyšších podlažích. Na centrální zónu navazují prostorově svébytné obytné celky s vysokopodlažní (panelové sídliště) a nízkopodlažní zástavbou (rodinné domy). Hlavní výrobní plochy jsou rozmístěny převážně v údolní nivě Ploučnice ve vazbě na vodní tok, drobné lokality výroby jsou rozmístěny v rámci celého zastavěného území. Plochy rekreace jsou zastoupeny jen v minimální míře, s výjimkou rozsáhlé zahrádkářské kolonie na severním okraji zastavěného území. Meandry řeky vytváří územní podmínky pro umístění ploch sportovní vybavenosti v přímé vazbě na tok Ploučnice. Značný kompoziční význam ve struktuře města mají plochy veřejné zeleně, kterými jsou především zámecký park v historickém centru a městský park. S výjimkou panelového sídliště převládá ve městě dvou až třípodlažní zástavba.

1.1.4 Demografická situace

Základním ukazatelem demografického vývoje je počet obyvatelstva v území. Dále jsou znázorněny dva grafy. První (graf č. 1) zkoumá dlouhodobý vývoj počtu obyvatelstva podle censů v letech 1869 – 2011. Na druhém grafu (č. 2) je znázorněn vývoj počtu obyvatelstva k 1. 1. v letech 1971 – 2018.

Graf č. 1: Vývoj počtu obyvatel města Benešov nad Ploučnicí v letech 1869 – 2011



Zdroj: ČSÚ

V grafu č. 1 jsou patrná 4 charakteristická období.

V prvním období 1869 – 1930 dochází k růstu počtu obyvatelstva s poklesem mezi censy 1910 – 1921, který můžeme přičíst událostem 1. světové války. V tomto období vzrostl počet obyvatelstva z 2267 obyvatel v roce 1869 na 4457 v roce 1930, jedná se o nárůst o 51%. Tento nárůst je spojen s rozvojem především textilního průmyslu na území města, které těžilo z vhodné polohy na břehu řeky (zdroj energie) a rozvoje dopravní infrastruktury (železnice¹).

V druhém období 1930 – 1950 došlo k poklesu počtu obyvatel z 4457 osob na 3265, pokles o 36%. Tento pokles je zapříčiněn odsunem většiny původního německého obyvatelstva po II. světové válce a následným doosídlováním, které v roce 1950 ještě nedosáhlo hodnot roku 1930.

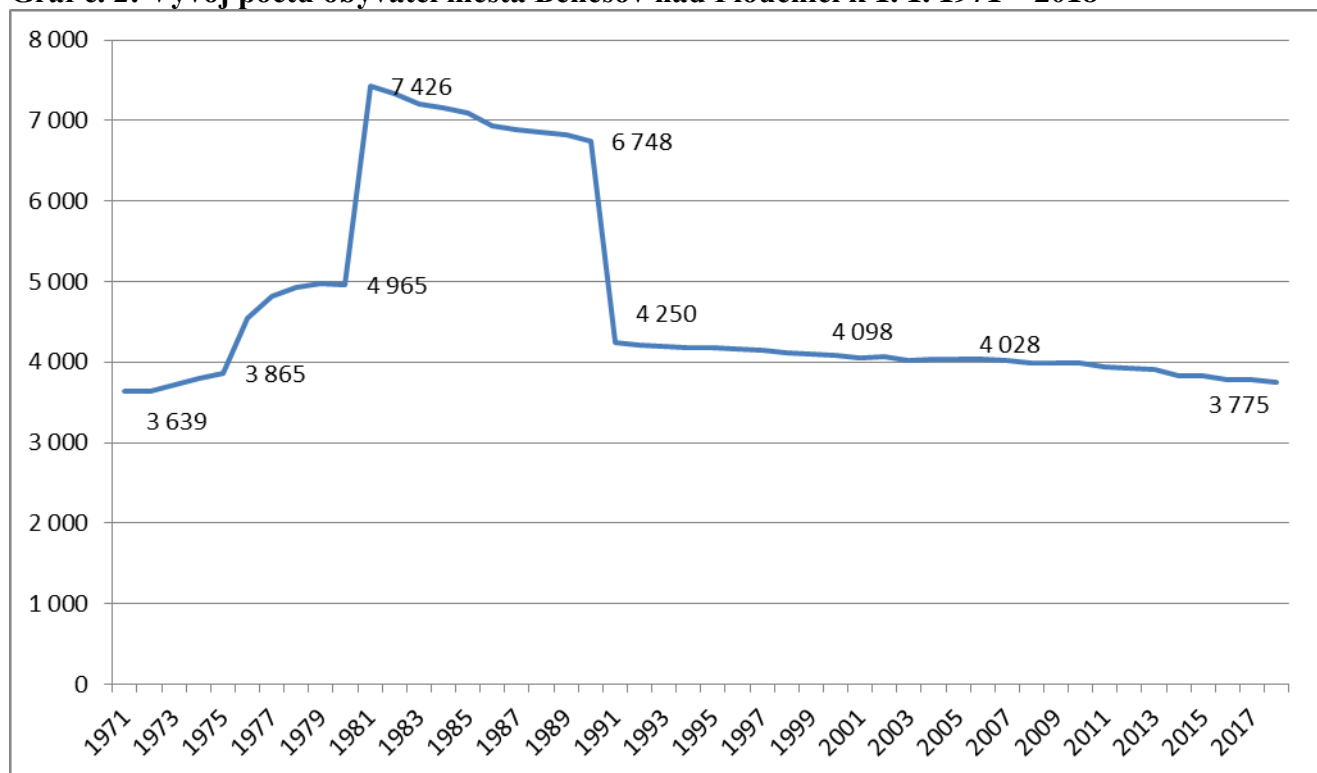
V letech 1950 – 1980 dochází k růstu počtu obyvatelstva, až k hodnotě 4875 obyvatel při censu v roce 1980, kdy byl zaznamenán nejvyšší počet obyvatel. Rozdíl mezi předválečným censem v roce 1930 a censem v roce 1980 je + 301 obyvatel. Vezmeme-li v úvahu, že v 70. letech došlo k vybudování nového obytného souboru sídliště s kapacitou cca 1000 obyvatel, můžeme konstatovat, že původní sídelní struktura (předválečná) již nikdy nedosáhla hustoty osídlení předválečného období.

Od roku 1980 dochází ke stálému úbytku obyvatelstva města.

Na grafu č. 2 je charakterizován vývoj posledních 48 let.

¹ 16. 1. 1869 byl zahájen provoz na železniční trati Děčín – Benešov nad Ploučnicí – Česká Kamenice - Varnsdorf

Graf č. 2: Vývoj počtu obyvatel města Benešov nad Ploučnicí k 1. 1. 1971 – 2018



Zdroj: ČSÚ, Databáze demografických údajů za obce ČR

Na grafu vývoje počtu obyvatelstva v období 1. 1. 1971 – 1. 1. 2018 jsou patrná 4 období s rozdílnou charakteristikou vývoje počtu obyvatelstva. Jedná se o období 1971 - 1974, ve kterém roční přírůstek počtu obyvatel, kromě roku 1971, kdy počet obyvatelstva stagnoval, se pohyboval v rozsahu 77 – 74 obyvatel za rok. Druhé významné období je 1975 – 1978, ve kterém došlo k výraznému vzestupu počtu obyvatelstva, který byl způsoben výstavbou panelového sídliště na západním okraji města. Od roku 1979 dochází k setrvalému poklesu počtu obyvatelstva. Raketový nárůst počtu obyvatel v roce 1980 byl způsoben administrativní změnou území obce, o 2615 osob, při které byly přičleněny k městu Benešov nad Ploučnicí obce: Dolní Habartice, Františkov nad Ploučnicí, Horní Habartice, Malá Veleň, Velká Bukovina a Starý Šachov, tyto obce se opět osamostatnily v roce 1990. Pokles počtu obyvatelstva v období 1980 - 1990 byl strmější oproti období před připojením i po odpojení okolních obcí z důvodu rychlejšího tempa vylidňování těchto menších obcí v okolí Benešova nad Ploučnicí, oproti vývoji samotného města.

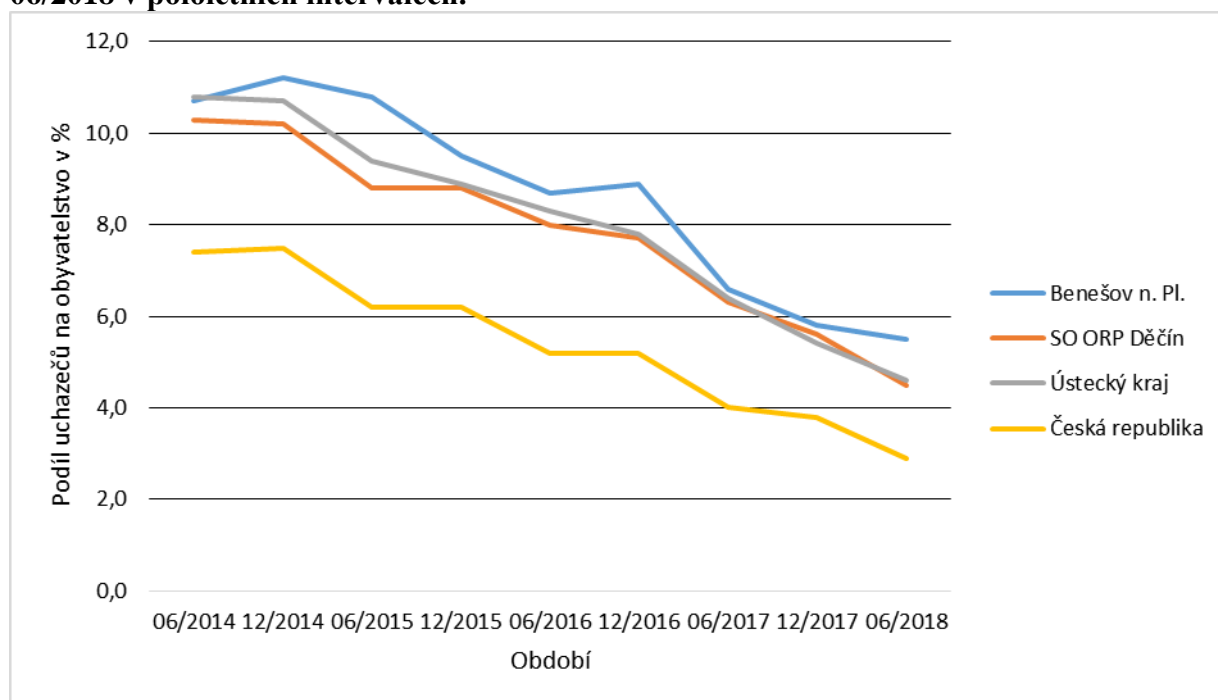
V posledním období, 1991 – 2018, dochází k setrvalému poklesu počtu obyvatel. K 1. 1. 1991 žilo ve městě 4250 obyvatel, do 1. 1. 2018 poklesl počet obyvatel o 493 osob na 3757 obyvatel, to je o 11,6 %.

Vytvářet územní předpoklady pro zastavení tohoto negativního trendu vývoje obyvatelstva a jeho stabilizaci je jedním z hlavních cílů nového územního plánu města.

1.1.5 Sociálně ekonomická charakteristika

Hospodářská činnost se soustřeďuje do průmyslových podniků: Bronswerk heat transfer, s.r.o.,² výrobce technologických celků, Interkov, s.r.o.,³ výrobce nožů, dílů pro kancelářské pomůcky a drobného nářadí, Kovo-Savčuk, s.r.o.,⁴ kovovýroba; do obchodních společností: Hudy sport, a.s.,⁵ Narva BEL/ČR, s.r.o.,⁶ PRO Bottari, s.r.o.⁷

Graf č. 3: Vývoj podílu počtu uchazečů o zaměstnání na obyvatelstvu ve věku 15 - 64 let v obci Benešov nad Ploučnicí, SO ORP Děčín, Ústeckém kraji a ČR v období 06/2014 – 06/2018 v pololetních intervalech.



Vývoj podílu počtu uchazečů o zaměstnání na obyvatelstvu ve věku 15 – 64 let (PUO) procentuálním způsobem vyjadřuje podíl uchazečů o zaměstnání (čitatel) na celkové pracovní síle (jmenovatel). Hodnoty v obci Benešov nad Ploučnicí byly vždy vyšší než průměrné hodnoty v SO ORP Děčín, Ústeckém kraji a v České republice. Na konci sledovaného období se míra nezaměstnanosti v obci Benešov nad Ploučnicí začíná dostávat do bodu ustálení, zatímco ve SO ORP Děčín, Ústeckém kraji a v ČR stále klesá.

V červnu 2018 činil podíl počtu uchazečů o zaměstnání na obyvatelstvu ve věku 15 – 64 let v obci Benešov nad Ploučnicí 5,5%, dosažitelných uchazečů o zaměstnání bylo 130, ekonomicky aktivního obyvatelstva bylo 2358 a úřadem práce bylo v obci evidováno 37 volných míst.

² <http://www.bronswerk.com/cs>

³ <http://www.interkov.cz>

⁴ <http://www.kovo-savcuk.cz>

⁵ <http://www.hudy.cz>

⁶ <http://www.narva.cz>

⁷ <http://www.bottari.cz>

1.1.6 Doprava a technická infrastruktura

Město Benešov nad Ploučnicí vzniklo na obchodní stezce u brodu přes řeku Ploučnici. Vývoj města byl v minulosti určován výhodami plynoucími z polohy u řeky Ploučnice na trase obchodních stezek.

Ve městě existuje veřejný vodovod, plynovod a kanalizace. Většina území je odkanalizována do centrální čističky odpadních vod. Na řece Ploučnici se nachází několik malých vodních elektráren.

Městem prochází jednokolejná neelektrifikovaná železniční trať č. 081, která se na nádraží Benešov nad Ploučnicí rozděluje do třech směrů – Varnsdorf, Děčín a Česká Lípa.

Městem prochází silnice II. třídy II/262 Zákupy – Děčín, která zprostředkovává v západovýchodním směru vazby mezi silnicemi I/62 a I/9 a je vedena údolím Ploučnice. Ze silnic III. třídy má větší význam silnice č. III/26223, která propojuje Benešov nad Ploučnicí do Markvartic s vazbou na silnici I/13 ve směru na Liberec. Územní plán obce i zásady územního rozvoje ÚK vymezují trasu přeloženého úseku silnice I/13 Děčín – Benešov nad Ploučnicí – Velká Bukovina – Volfartice, vedenou mimo zastavěné území sídla s předpokládaným napojením ve východní části města.

Místní veřejná doprava ve městě neexistuje. Meziměstská veřejná doprava je zajišťována vlaky a autobusy.

1.2 Městská památková zóna Benešov nad Ploučnicí

1.2.1 Kulturní památky na území města

V rejstříku kulturních památek je na území města Benešov nad Ploučnicí zapsáno 14 kulturních památek. Na území MPZ se nachází 12 a mimo území MPZ 2 kulturní nemovité památky – socha sv. Vojtěcha a kaple Nejsvětější trojice. Těchto 14 kulturních památek můžeme rozdělit podle charakteru do čtyř skupin:

- **státní zámek** (1) – jedná se o rozsáhlý komplex památkově chráněných budov, nejvýznamnější památka na území MPZ,
- **sakrální stavby** (3) – kostel Narození P. Marie, kaple Nejsvětější Trojice, hrobka Mattauschů,
- **sochařská díla** (3) – socha sv. Vojtěcha, sloup se sochou P. Marie, sousoší kalvárie s dřevěným křížem,
- **městské domy** (4) – č. p. 17, 71, 70 – fara, 416
- **venkovské usedlosti** (3) – č. p. 129, 381, 398.

Tabulka č. 1: Přehled kulturních památek na území města Benešov nad Ploučnicí

Číslo rejstříku	č. p.	Památko	Ulice, nám./umístění
26125 / 5-3581		kostel Narození P. Marie	Kostelní
25543 / 5-3591		kaple Nejsvětější Trojice	Českolipská
102539		hrobka Mattauschů	Hřbitov
21399 / 5-3585		socha sv. Vojtěcha	Sokolský vrch
51936 / 5-5940		sousoší Kalvárie s dřevěným křížem, plošinou a opěrnými zídkami	severní strana nám. Míru
24973 / 5-3583		sloup se sochou P. Marie	nám. Míru
22308 / 5-3592	17	měšťanský dům	nám. Míru
35081 / 5-3571	47	Horní a Dolní zámek	Zámecká, nám. Míru
17293 / 5-3590	70	fara	Kostelní
36496 / 5-3586	71	měšťanský dům	Kostelní
42083 / 5-3587	129	venkovská usedlost	Husova
16633 / 5-3588	381	venkovská usedlost	Husova
45697 / 5-3589	398	venkovská usedlost	Palackého
105814	416	vila, rodinný dům	Smetanova

Zdroj: MonumNet, NPÚ

1.2.2 Vymezení městské památkové zóny

Hranice památkové zóny začíná na Táborském vrchu p. č. 1343/1, protíná cestu p. č. 1341/1, pokračuje na vnější hranici p. č. 1345/1, 1348/36, 1345/35, pokračuje podél cesty p. č. 1358/11 směrem k jihu, dále pak na vnější hranici p. č. 1348/29, 1356, 1184/2, 1180, 1184/8, protíná komunikaci p. č. 1296, pokračuje po ní a dále protíná cestu p. č. 1296/2 a dále pokračuje po vnější hranici p. č. 1170, 1158, 1157, 1202, protíná ul. p. č. 1289/1, pokračuje na vnější hranici pozemku hřbitova p. č. 1155 a vrací se na komunikaci p. č. 1289/1, ze které pokračuje po ulici p. č. 1231/1 až k dráze ČSD, podél níž pokračuje po vnější hranici pozemku k potoku Bystrá p. č. 1309/1, 903/2, 903/1, 901/2, 900/2, 900/3, 900/4, 900/5, z cesty p. č. 901/7, 870/1, 870/3, 870/4, 870/5, 870/6, 870/7, 870/8, 870/9, 870/10, 871/3, cesta p. č. 1276/1, dále pokračuje po hranici pozemku p. č. 279, 835/2, 835/1, 267, 1273/2, 834, přítok potoka Bystrá p. č. 1309/1, pozemek p. č. 830/2. Dále hranice pokračuje podél hranice řeky Ploučnice, kříží komunikaci p. č. 1235 a pokračuje po vnější hranici p. č. 72/2, 85/3, cestě p. č. 1237, 85/2, 409, 703, 85/5, 85/1, kříží náhon p. č. 107/2, pokračuje po hranici p. č. 107/1 a opět kříží náhon p. č. 107/2 a pokračuje po vnější hranici p. č. 89/2, dále kříží komunikaci p. č. 1239/1 a pokračuje komunikací p. č. 103/2 a po vnější hranici pozemku p. č. 95/2, který kříží a napojuje se na cestu p. č. 1421, ze které pokračuje po vnější hranici pozemku p. č. 56, kříží cestu p. č. 1243, pokračuje po p. č. 713 a dále pokračuje podél komunikace p. č. 1373 směrem na sever, kde se hranice uzavírá.⁸

Městská památková zóna je rozdělena podle charakteru na 3 části podle významu ochrany:

- část A, určující charakter památkové zóny,
- část B, dotvářející charakter památkové zóny
- část C, doplňující charakter památkové zóny.

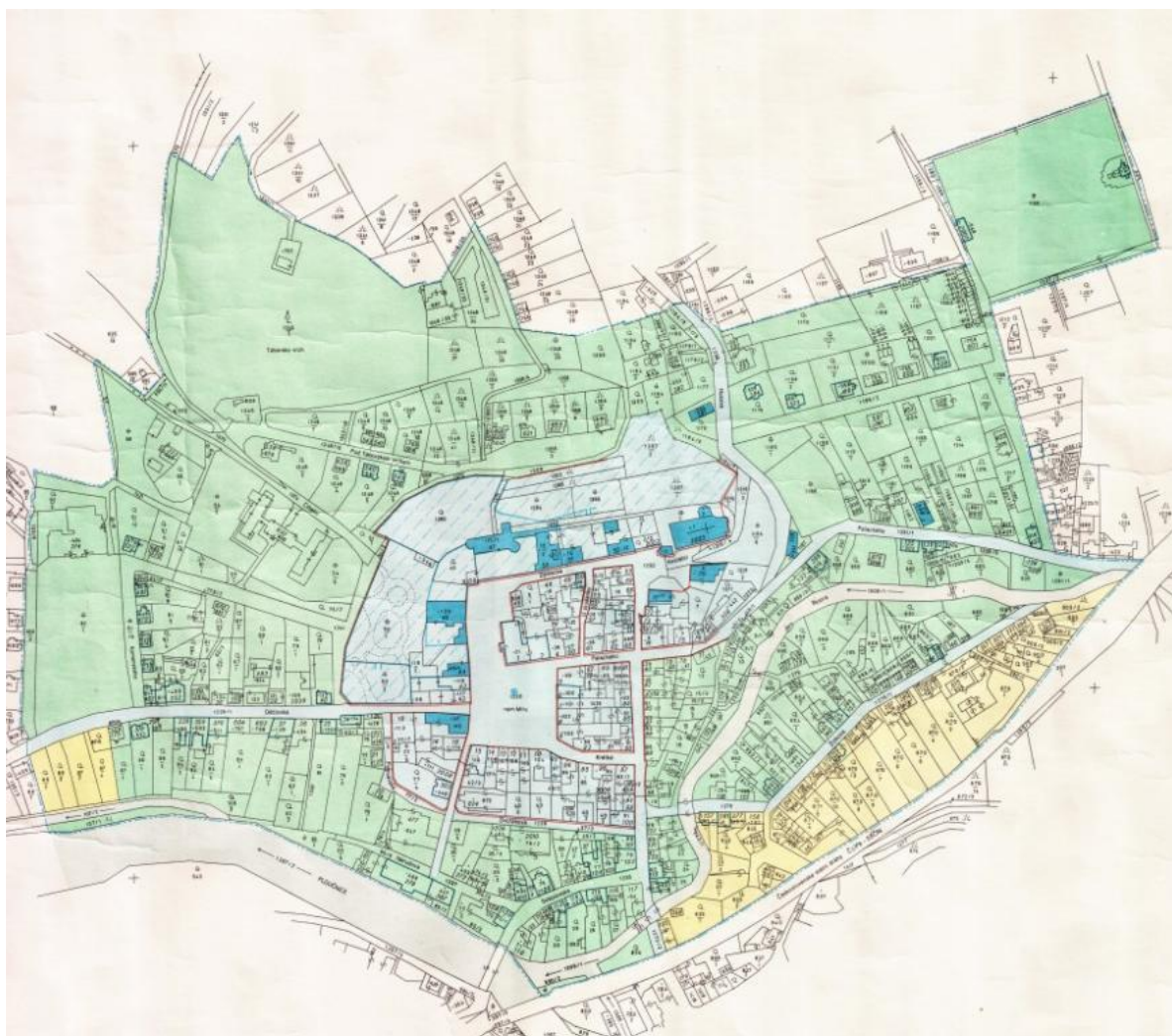
⁸ Příloha č. 1 k vyhlášce MK č. 476/1992 Sb.

Část A, určující charakter památkové zóny, zaujímá území, které bylo v minulosti vymezeno městskými hradbami a plochy historických cest. Nalézají se v ní nejvýznamnější městské památky: objekty státního zámku (Horní zámek, č. r. 3571/1; torzo zámku, č. r. 3571/2; hospodářská budova, č. r. 3571/3; hradební zeď s chodbou do kostela, č. r. 3571/4; brána Horního zámku, č. r. 3571/5; nádvoří Horního zámku s ohradní zdí, č. r. 3571/6; valy, č. r. 3571/7; mostek za Horním zámkem, č. r. 3571/8; zahrada s ohradními zdmi, č. r. 3571/9; Dolní zámek – Janův palác, č. r. 3571/10; Dolní zámek – Wolfův palác, č. r. 3571/11; Dolní zámek – ohradní zeď se spojovací chodbou, č. r. 3571/12; nádvoří Dolního zámku s ohradní zdí, č. r. 3571/13; zámecký park s ohradní zdí, č. r. 3571/14; ohradní zeď s torzem skleníku, č. r. 3571/15; altán (vyhořelý) č. r. 3571/16; brána do zámecké zahrady, č. r. 3571/17; Dolní zámek – zámeček Černínů – Morzinů, č. r. 3571/18; Starschedelovský dům, č. r. 3571/19; brána k hospodářským dvorům, č. r. 3571/20; vodní nádrž – kašna, č. r. 3571/21; kočárovna, č. r. 3571/22; Konojedský dům, č. r. 3571/23; pekárna, č. r. 3571/24; spojovací lávka, č. r. 3571/25), areál kostela Narození P. Marie (kostel Narození Panny Marie, č. r. 3581/1; kaple P. Marie Bolestné, č. r. 3581/2), Mariánský sloup, č. r. 3583, Schönfeldský dům, č. p. 71, č. r. 3586, fara, č. p. 70, č. r. 3590, rychta, č. p. 17, č. r. 3592, kalvárie s dřevěným křížem, č. r. 5940.

Část B, dotvářející charakter památkové zóny, zaujímá většinu plochy MPZ. Zhruba je vymezena: ze západu ul. Opletalova, ze severu linií Tábořský vrch – městský hřbitov, z východu ul. Wolkerova, z jihu ul. Žižkova, vodními toky Ploučnice a Bystré. V této části MPZ se nalézají kulturní památky: rodinná hrobka Mattauschů, č. r. 102539, lidové stavení č. p. 129, č. r. 3587, lidové stavení, č. p. 381, č. r. 3588, lidové stavení, č. p. 398, č. r. 3589, č. p. 416, č. j. MK 17886/2016 OPP

Část C, doplňující charakter památkové zóny zaujímá 2 plochy MPZ. Na západním okraji MPZ zaujímá plochu mezi ul. Děčínská a náhonem vodní elektrárny u řeky Ploučnice. Na jihovýchodním okraji MPZ zaujímá plochu ohraničenou železniční tratí Varnsdorf – Děčín, ul. Žižkova a tokem řeky Bystrá. V této části MPZ se nenalézají nemovité kulturní památky.

Obrázek č. 2: Mapa městské památkové zóny Benešov nad Ploučnicí



Zdroj: archiv MÚ Benešov nad Ploučnicí, zpracovatel NPÚ, 1991

1.2.3 Stav městské památkové zóny

1.2.3.1 Budovy

Stav budov v městské památkové zóně je uspokojivý. Mnoho budov však vykazuje zanedbanou údržbu. Budovy v havarijním stavu se v MPZ nevyskytují. Vzhledem ke specifickým podmínkám svažitého území MPZ s výskytem podzemních vod se mnoho budov potýká s ohrožením zvýšenou vlhkostí. Mnoho budov zaniklo při požárech, které město několikrát postihly, poslední velký požár byl v roce 1863. V poválečném období zanedbaná údržba vedla k chátrání budov, v polistopadovém období došlo ke zlepšení údržby, v současné době se však zdá, že u budov, které během posledních let ztratily uspokojivé ekonomické využití, dochází k dalšímu chátrání. Pro budovy v MPZ Benešov nad Ploučnicí jsou charakteristické stavební úpravy, které nerespektují památkové hodnoty území. Jedná se především o nevhodně zvolené výplně otvorů (okna, dveře, výlohy) a reklamní poutače. Pro centrální část MPZ jsou charakteristické dvou až tří podlažní městské domy s využitím přízemí pro obchod a služby. V současné době se ve městě vyskytuje velké množství budov

s nevyužitým přízemím původně určeným pro obchod a služby. Zejména se jedná o domy v ulicích ČSA, Krátká a Sokolovská.

1.2.3.2 Infrastruktura

Zásobování energiemi, vodou a kanalizace odpovídají potřebám území.

Stav komunikací a chodníků je dobrý. Náměstí je tvořeno převážně plochami ze žulové a čedičové dlažby. Dále se v MPZ nevhodně vyskytují soudobé betonové dlažby, které město postupně nahrazuje žulovými. Povrch komunikací je převážně z asfaltbetonu. V ul. Kostelní a Zámecká je povrch komunikací tvořen kamennou rovnatinou.

V centrální části MPZ je povoleno parkování pouze na vyznačených parkovištích. Vzhledem k šířkovým poměrům komunikací jsou možnosti parkování v MPZ omezené. Parkovací plochy jsou koncentrovány především na náměstí a na odstavném parkovišti pod zámeckým parkem.

1.2.3.3 Kultura a cestovní ruch

V MPZ je městské kulturní multifunkční zařízení, které umožňuje pořádání uměleckých vystoupení, promítání filmů, pořádání tanečních zábav apod. Součástí areálu městského multifunkčního zařízení je amfiteátr, který je využíván jako letní kino a pro pořádání uměleckých vystoupení.

V objektech státního zámku jsou pořádány pravidelné prohlídky. Během roku jsou pořádány různé kulturní akce⁹, často zaměřené na děti a mládež. Zámek nabízí možnost pořádání svateb.

V objektu radnice je městská knihovna. V území MPZ je klub důchodců.

V kostele se pořádají pravidelné bohoslužby.

Místní samospráva pravidelně 1 x ročně pořádá městské slavnosti „Benešovský slunovrat“, které jsou soustředěny zejména do území MPZ.

Pro cestovní ruch je v MPZ nejvýznamnější atrakcí areál státního zámku. Významnými prvky mimo MPZ, které podporují cestovní ruch, je místní termální koupaliště a v roce 2013 dokončená cyklostezka Ploučnice¹⁰, která spojuje město s cyklostezkou Labe¹¹. Přes MPZ vedou tři značené turistické trasy.¹²

1.2.3.4 Obchod, služby a výroba

V budově radnice¹³ je sídlo městského úřadu, úřadu práce, místního oddělení Policie ČR, banky a pošty. V MPZ je lékárna, zdravotní středisko, prodejny potravin, prodejny smíšeného zboží, cukrárna, pivnice, kadeřnictví atd. V MPZ je 1 restaurační zařízení s celodenní nabídkou jídel, 1 hotel a 1 ubytovací zařízení apartmánového typu. Dále se v MPZ

⁹ V roce 2017 se v areálu zámku uskutečnily akce: Slavnostní zahájení sezóny, Velikonoční zámek, Mezinárodní den památek, Zámecké májové trhy, Zámek patří dětem, Benešovský slunovrat, 4x Noční prohlídky na kouzelném zámku, Hradozámecká noc, Na zámku straší, Adventní koncert.

¹⁰ Značení číslo 15, celá vede Evropsky významnou lokalitou (EVL) Dolní Ploučnice.

¹¹ Značení číslo 2, Labská stezka.

¹² Žlutá z Huntířova přes Brložec na "Benešovskou vyhlídku" na Sokolském vrchu v Benešově nad Ploučnicí. Modrá z Benešova nad Ploučnicí na rozhlednu Kohout, Valkeřice, Merboltice a na rozhlednu Strážný vrch. Zelená z Benešova nad Ploučnicí kolem vodopádu, dále přes zříceninu hradu Ostrý (Šarfejnštejn, 553 m.n.m), vyhlídku nad Tereziňským údolím do Františkova nad Ploučnicí.

¹³ Nejrozsáhlejší budova na náměstí, postavena 1849 – 1850.

nachází několik drobných řemeslných provozoven. Pro území MPZ Benešov nad Ploučnicí jsou charakteristické hojně se vyskytující nevyužité prostory v parteru budov, původně určené pro obchod a služby.

V současné době probíhá obnova občerstvení U Supa, která se nachází v areálu státního zámku.

1.2.3.5 Bydlení

Pro funkce bydlení v území MPZ je charakteristický zastaralý bytový fond, zhoršené možnosti parkování (v centrální zóně) a v topné sezóně zhoršená kvalita ovzduší způsobená velmi rozšířeným vytápěním tuhými palivy v lokálních topeništích.

K 1. 1. v roce 2018 žilo v MPZ cca 940 osob¹⁴. Vývoj počtu obyvatelstva v MPZ odpovídá trendu celého města, dochází k setrvalému úbytku obyvatelstva.

¹⁴ Evidence osob MÚ, počty osob podle celých ulic, nejedná se o přesný údaj podle vymezeného území MPZ.

2 SWOT analýzy

2.1 SWOT analýzy města Benešov nad Ploučnicí

2.1.1 Horninové prostředí

Tabulka č. 2: Horninové prostředí

STRENGTHS, silné stránky	WEAKNESSES, slabé stránky
	<ul style="list-style-type: none"> Evidované potenciální sesuvné lokality. Evidované poddolované území (lokality Ovesná).
OPPORTUNITIES, příležitosti	THREATS, hrozby
<ul style="list-style-type: none"> Těžba nerostných surovin – čedič. 	<ul style="list-style-type: none"> Geologická rizika – lokality potenciálních sesuvů, propady poddolovaných území.

2.1.2 Vodní režim

Tabulka č. 3: Vodní režim

STRENGTHS, silné stránky	WEAKNESSES, slabé stránky
<ul style="list-style-type: none"> Existence významných toků na území města – řeky Ploučnice a Bystrá. Geotermální pramen v bezprostřední blízkosti města, přívod na místní koupaliště. Rekonstruovaná kanalizace v pravobřežní části města. Ve městě je stanovená aktivní zóna záplavového území kolem vodních toků Ploučnice a Bystrá – vyplývající omezující podmínky. Vymezení záplavových území pomáhá předcházení a snižování škod způsobených povodněmi. 	<ul style="list-style-type: none"> Záplavy řeky Ploučnice, Bystré, Ovesenského a Fojtovického (Heřmanovský) potoka. Větší počet potenciálních zdrojů znečištění vod z průmyslové výroby.
OPPORTUNITIES, příležitosti	THREATS, hrozby
<ul style="list-style-type: none"> Dokončení rekonstrukce kanalizace na území města (levobřežní část). Využití geotermálního pramene v oblasti energetiky a lázeňství. 	<ul style="list-style-type: none"> Povodňové riziko - Ploučnice, Bystrá, Ovesenský a Fojtovický (Heřmanovský) potok mohou místně ohrožovat zástavbu a technickou infrastrukturu obce. Riziko snížení kvality vod v případě neřešení nevyhovujícího stavu kanalizace a čištění vod v levobřežní části města. Bude odkanalizována v roce 2019. Riziko znečištění povrchových i podzemních vod z nevyužívaných technických zařízení (2 x transformátor, ul. Českolipská).

2.1.3 Hygiena prostředí

Tabulka č. 4: Hygiena prostředí

STRENGTHS, silné stránky	WEAKNESSES, slabé stránky
<ul style="list-style-type: none"> Existence separačního a recyklačního dvora. Relativně vyvážená krajina v souladu s přírodními hodnotami. 	<ul style="list-style-type: none"> Obec má oblasti zhoršené kvality ovzduší. Na území obce je evidováno několik lokalit starých ekologických zátěží. Zatížení hlukem a emisemi vlivem tranzitní kamionové dopravy.
OPPORTUNITIES, příležitosti	THREADS, hrozby
<ul style="list-style-type: none"> Využití energie termálního pramene a docílit značného ekologického a ekonomického zlepšení v oblasti vytápění (realizace zejména na panelovém sídlišti). Preferovat a podpořit využití alternativních energetických zdrojů. Realizace přeložky silnice I/13 Děčín – Liberec, odkloní tranzitní kamionovou dopravu mimo údolí Ploučnice. 	<ul style="list-style-type: none"> Zvyšování podílu vytápění domů tuhými palivy bez využití moderních kotlů na tuhá paliva v souvislosti s růstem cen energií.

2.1.4 Ochrana přírody a krajiny

Tabulka č. 5: Ochrana přírody a krajiny

STRENGTHS, silné stránky	WEAKNESSES, slabé stránky
<ul style="list-style-type: none"> Území obce leží v CHKO České středohoří (III. a IV. zóna). Vymezený ÚSES lokální úrovně. Pět památných stromů včetně ochranných pásem¹⁵. EVL Dolní Ploučnice. Významné zastoupení lesních porostů, které z části spadají do kategorií lesy ochranné a zvláštního určení. Funkční územní plán. 	<ul style="list-style-type: none"> Městem prochází frekventovaná silnice Děčín – Česká Lípa
OPPORTUNITIES, příležitosti	THREADS, hrozby
<ul style="list-style-type: none"> Realizace prvků ÚSES. 	<ul style="list-style-type: none"> Další nárůst dopravy na silnici Děčín – Česká Lípa.

¹⁵ Dle ústředního seznamu AOPK (<http://drusop.nature.cz/index.php>): kód 102135 lípa nad chalupou v Ovesné, kód 102133, lípa u silnice v Ovesné; kód 102116, lípa v Benešově nad Ploučnicí; kód 102151, modřín u zámku; kód 102159, tis v Benešově nad Ploučnicí

2.1.5 Zemědělský půdní fond a pozemky určené k plnění funkce lesa

Tabulka č. 6: Zemědělský půdní fond a pozemky určené k plnění funkce lesa

STRENGTHS, silné stránky	WEAKNESSES, slabé stránky
<ul style="list-style-type: none"> • Významné zastoupení lesních porostů. • Několik ploch ZPF z třídy ochrany II. a III. • Plochy ZPF špatné kvality převážně zatravněny nebo využity pro sádkování. 	<ul style="list-style-type: none"> • Převážná část ZPF špatné kvality. • I přes výjimky spadá převážná část lesních porostů do hospodářské kategorie.
OPPORTUNITIES, příležitosti	THREATS, hrozby
<ul style="list-style-type: none"> • Další rozvoj extenzivní formy hospodaření (pastva, sádkování, ...) na nepříznivých půdách. 	<ul style="list-style-type: none"> • Zintenzivnění zemědělské výroby na plochách ZPF nízké kvality.

2.1.6 Veřejná dopravní a technická infrastruktura

Tabulka č. 7: Veřejná doprava a technická infrastruktura

STRENGTHS, silné stránky	WEAKNESSES, slabé stránky
<ul style="list-style-type: none"> • Existence veřejného vodovodu, plynovodu a kanalizace. • Poloha na významné komunikaci Děčín – Česká Lípa. • Dvě železniční tratě (Děčín – Česká Lípa a Děčín – Varnsdorf) • Malé vodní elektrárny na území obce. 	<ul style="list-style-type: none"> • Odpadní vody jsou odvedeny na centrální ČOV pouze částečně. • Nevyhovující šířkové parametry a technický stav některých úseků silniční sítě.
OPPORTUNITIES, příležitosti	THREATS, hrozby
<ul style="list-style-type: none"> • Dokončení výstavby městské kanalizace. • Realizace přeložky silnice I/13 Děčín – Liberec. • Rekonstrukce bývalé městské malé vodní elektrárny a vodního díla (jez) v centru města. 	<ul style="list-style-type: none"> • Poškození dopravní a technické infrastruktury vlivem záplav.

2.1.7 Sociodemografické podmínky

Tabulka č. 8: Sociodemografické podmínky

STRENGTHS, silné stránky	WEAKNESSES, slabé stránky
<ul style="list-style-type: none"> • Ve městě je základní a mateřská škola, lékaři, lékárna, fotbalové hřiště, tenisové a volejbalové kurty, několik menších travnatých a dětských hřišť, termální koupaliště, multifunkční kulturní zařízení, letní kino, knihovna, hřbitov, kostel, restaurační zařízení, prodejny potravin, atd. • V obci působí sbor dobrovolných hasičů, rodinné centrum, městský sportovní klub, klub důchodců, svaz chovatelů a další zájmové organizace. 	<ul style="list-style-type: none"> • Vysoká migrační aktivita. • Záporný migrační přírůstek. • Nízká sňatečnost. • Nízký podíl vysokoškoláků. • Absence stomatologické ambulance, zrušené ordinace odborných lékařů (oční, diabetologie..)
OPPORTUNITIES, příležitosti	THREADS, hrozby
<ul style="list-style-type: none"> • Benešov (stejně jako Česká Kamenice) postupně naplňuje funkci plnohodnotného jádra svého geografického regionu, které dále rozšiřuje své občanské vybavení (kvalitu i kvantitu) a přenechává Děčínu služby „okresního“ formátu. 	<ul style="list-style-type: none"> • Pohlčení Děčínem. • Postupující snižování sociálního potenciálu, ghettoizace.

2.1.8 Bydlení

Tabulka č. 9: Bydlení

STRENGTHS, silné stránky	WEAKNESSES, slabé stránky
<ul style="list-style-type: none"> • Zachovalá urbanistická struktura bez větších prohřešků na její funkčnosti. • Nízký počet neobydlených bytů. • Historické jádro a přilehlé parky, které slouží i jako přirozené centrální veřejné prostranství. 	<ul style="list-style-type: none"> • Chátrající a nevyužívané některé starší budovy (většinou výrobního charakteru). • Zatížení části obce od frekventované silnice. • Přes 90% bytového fondu je starší jak 20 let.
OPPORTUNITIES, příležitosti	THREADS, hrozby
<ul style="list-style-type: none"> • Rozvoj ploch bydlení v souladu s územním plánem v kontaktu se zastavěným územím a rekonstrukce starších bytových jednotek. 	<ul style="list-style-type: none"> • Výstavba nových objektů takového půdorysu a takových prostorových parametrů, které naruší charakter obce. • Narůstající problémy se stárnoucím bytovým fondem.

2.1.9 Rekrece

Tabulka č. 10: Rekrece

STRENGTHS, silné stránky	WEAKNESSES, slabé stránky
<ul style="list-style-type: none">• Historická a architektonická hodnota města.• Okolní kulturní krajina zahrnující unikátní přírodní výtvořy, vyhlídkové body i řadu památek kulturního dědictví.• Dostatek sportovišť.	<ul style="list-style-type: none">• Nedostatečná propagace turistických cílů.• Omezené ubytovací kapacity.
OPPORTUNITIES, příležitosti	THREATS, hrozby
<ul style="list-style-type: none">• Rozvoj služeb v oblasti rekreace a cestovního ruchu.• Rekonstrukce atletického areálu.	<ul style="list-style-type: none">• Ztráta zájmu potenciálních návštěvníků o turistické atraktivitu města.

2.1.10 Hospodářské podmínky

Tabulka č. 11: Hospodářské podmínky

STRENGTHS, silné stránky	WEAKNESSES, slabé stránky
<ul style="list-style-type: none">• Několik funkčních výrobních a obchodních areálů.	<ul style="list-style-type: none">• Špatné napojení na páteřní silniční síť.• Nízká vzdělanostní struktura.
OPPORTUNITIES, příležitosti	THREATS, hrozby
<ul style="list-style-type: none">• Nové využití chátrajících výrobních areálů.• Větší využití potenciálu plynoucího z turismu.	<ul style="list-style-type: none">• Odliv kvalifikovaných pracovních sil z města.• Úpadek výrobních areálů a vznik brownfields v případě odchodu současných nájemců.

2.2 Souhrnná SWOT analýza městské památkové zóny Benešov nad Ploučnicí

Tabulka č. 12: Souhrnná SWOT analýza MPZ Benešov nad Ploučnicí

STRENGTHS, silné stránky	WEAKNESSES, slabé stránky
<ul style="list-style-type: none"> • Zachovalá středověká urbanistická struktura města. • MPZ je přirozeným centrem současného života města. • Státní zámek je centrem kultury a cestovního ruchu. Informační středisko v areálu zámku. • Okolní kulturní krajina zahrnující unikátní přírodní výtvořy, vyhlídkové body i řadu památek kulturního dědictví. 	<ul style="list-style-type: none"> • Nízký sociokulturní potenciál. • Zastaralý bytový fond. • Zhoršené ovzduší v topné sezóně. • Zmenšování ploch obchodu a služeb v parteru budov. • Části u vodních toků jsou ohroženy povodněmi.
OPPORTUNITIES, příležitosti	THREATS, hrozby
<ul style="list-style-type: none"> • Větší využití potenciálu plynoucího z turismu. • Zlepšování občanské vybavenosti a fyzické struktury města pro zvýšení sociokulturního potenciálu. 	<ul style="list-style-type: none"> • Úpadek města a jeho centrální části. • Úbytek obyvatelstva

3 Strategie regenerace MPZ Benešov nad Ploučnicí

3.1 Vize

K rozvoji města Benešov nad Ploučnicí je žádoucí přistupovat podle principů udržitelného rozvoje tak, aby docházelo k harmonickému rozvoji společnosti a její ekonomiky při zachování hodnot životního prostředí pro další generace. Součástí životního prostředí jsou i kulturní hodnoty, které v sobě skrývá fyzická struktura historického města.

Syntézou výše uvedených principů můžeme formulovat vizi rozvoje města a jeho památkové zóny takto:

„Benešov nad Ploučnicí je historickým městem v přírodně cenné krajině, které je přirozeným kulturním a hospodářským centrem svého mikroregionu.“

3.2 Cíle

- Cíl A. Zvýšení atraktivity městské památkové zóny pro návštěvníky i rezidenty
- Cíl B. Rozvoj hospodářského potenciálu městské památkové zóny
- Cíl C. Revitalizace zeleně v městské památkové zóně
- Cíl D. Obnova povrchů komunikací a veřejných prostranství v MPZ
- Cíl E. Oslovovat a motivovat vlastníky NKP k jejich obnově

Tabulka č. 13: Priority a opatření strategie regenerace MPZ Benešov nad Ploučnicí

<i>Priorita</i>	<i>Opatření</i>
1 Doprava	1. 1 Dopravní dostupnost 1. 2 Parkování
2 Bydlení	2. 1 Modernizace bytového fondu 2. 2 Snížení znečištění z lokálních topenišť
3 Fyzická struktura	3. 1 Obnova kulturních památek 3. 2 Obnova nepamátkových objektů 3. 3 Veřejná prostranství
4 Obchod a služby	4. 1 Využití ploch určených pro obchod a služby 4. 2 Zachování a rozvoj institucí služeb a správy

3.3 Indikátory cílů

Cíl: A. Zvýšení atraktivity městské památkové zóny pro návštěvníky i rezidenty

Tabulka č. 14: Indikátory cíle A.

<i>Indikátor</i>	<i>Měrná jednotka</i>	<i>Zdroj informací</i>	<i>Výchozí hodnota</i>	<i>Cílová hodnota 2018</i>
Počet placících návštěvníků státního zámku	počet	NPÚ, správa státního zámku	stav roku 2017	+ 5%
Počet obyvatel města	počet	ČSÚ	stav roku 2018 3757	+/-0%

Cíl: B. Rozvoj hospodářského potenciálu městské památkové zóny

Tabulka č. 15: Indikátor cíle B.

<i>Indikátor</i>	<i>Měrná jednotka</i>	<i>Zdroj informací</i>	<i>Výchozí hodnota</i>	<i>Cílová hodnota 2023</i>
Plochy obchodu a služeb v MPZ	m ²	Terénní průzkum	stav roku 2017	+ 10%

Cíl: C. Revitalizace zeleně v městské památkové zóně

Tabulka č. 15: Indikátor cíle B.

<i>Indikátor</i>	<i>Měrná jednotka</i>	<i>Zdroj informací</i>	<i>Výchozí hodnota</i>	<i>Cílová hodnota 2023</i>
Plochy revitalizované zeleně v MPZ	m ²	Terénní průzkum	stav roku 2017	+ 30%

Cíl: D. Obnova povrchů komunikací a veřejných prostranství v MPZ

Tabulka č. 15: Indikátor cíle B.

<i>Indikátor</i>	<i>Měrná jednotka</i>	<i>Zdroj informací</i>	<i>Výchozí hodnota</i>	<i>Cílová hodnota 2023</i>
Plochy obnovených povrchů komunikací a veřejných prostranství v MPZ	m ²	Terénní průzkum	stav roku 2017	+ 5%

Cíl: E. Oslovovat a motivovat vlastníky NKP k jejich obnově

Tabulka č. 15: Indikátor cíle B.

<i>Indikátor</i>	<i>Měrná jednotka</i>	<i>Zdroj informací</i>	<i>Výchozí hodnota</i>	<i>Cílová hodnota 2023</i>
Investice do obnovy soukromých NKP ve městě	Kč	Terénní průzkum	stav roku 2017	1,3 mil.

4 Realizace programu regenerace MPZ Benešov nad Ploučnicí

4.1 Akce obnovy památkových objektů 1994 - 2018

Jednotlivé akce obnovy jsou tabulkově chronologicky uspořádány, ke každé akci jsou uvedeny základní údaje: objekt, bližší identifikace, název díla, popis prací, objednatel, zhotovitel, termín realizace, cena díla, podíly financování. Podrobný seznam realizovaných akcí je uveden v příloze č. 1.

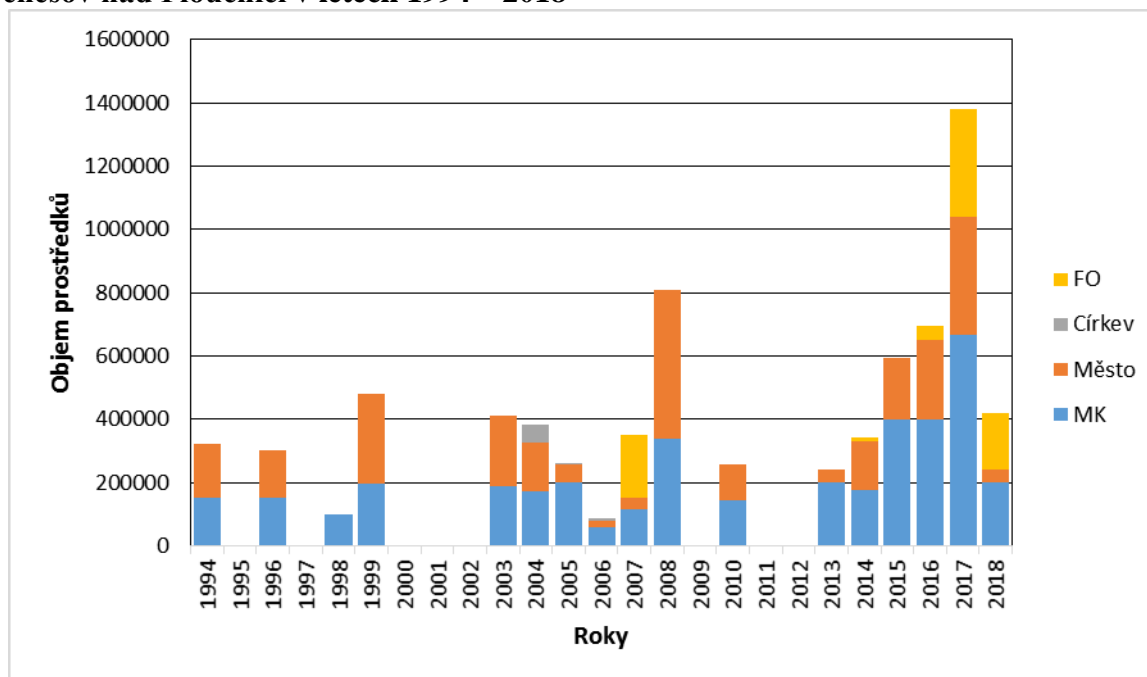
Tabulka č. 16: Nominální výdaje na realizaci Programu v letech 1994 – 2015

Rok	MK	Město	Církev	FO	Celkem
1994	150 000 Kč	170 000 Kč	0 Kč	0 Kč	320 000 Kč
1996	150 000 Kč	153 000 Kč	0 Kč	0 Kč	303 000 Kč
1998	99 000 Kč	0 Kč	0 Kč	0 Kč	99 000 Kč
1999	197 000 Kč	281 922 Kč	0 Kč	0 Kč	478 922 Kč
2003	187 150 Kč	223 841 Kč	0 Kč	0 Kč	410 991 Kč
2004	170 000 Kč	155 033 Kč	56 910 Kč	0 Kč	381 943 Kč
2005	200 000 Kč	57 200 Kč	2 860 Kč	0 Kč	260 060 Kč
2006	60 000 Kč	17 400 Kč	8 600 Kč	0 Kč	86 000 Kč
2007	115 000 Kč	34 800 Kč	0 Kč	199 798 Kč	349 598 Kč
2008	340 000 Kč	466 707 Kč	0 Kč	0 Kč	806 707 Kč
2010	144 000 Kč	114 000 Kč	0 Kč	0 Kč	258 000 Kč
2013	200 000 Kč	42 484 Kč	0 Kč	0 Kč	242 484 Kč
2014	175 000 Kč	153 600 Kč	0 Kč	12 000 Kč	340 600 Kč
2015	400 000 Kč	192 800 Kč	0 Kč	0 Kč	592 800 Kč
2016	400 000 Kč	248 643 Kč	0 Kč	46 457 Kč	695 100 Kč
2017	665 000 Kč	374 852 Kč	500 Kč	341 596 Kč	1 381 948 Kč
2018	200 000 Kč	42 069 Kč	0 Kč	178 613 Kč	420 682 Kč
Součet	3 852 150 Kč	2 728 351 Kč	68 870 Kč	778 464 Kč	7 427 835 Kč

Zdroj: vlastní průzkum, 11/2018

První památkový objekt s podporou Programu byl obnoven v roce 1994. V tabulce č. 16 je uveden přehled objemu prostředků, které byly vydány na realizaci Programu v jednotlivých letech. Největší objem finančních prostředků na realizaci Programu ze státního rozpočtu byl přidělen v roce 2017.

Graf č. 4: Přehled objemu prostředků v Kč investovaných do akcí Programu v MPZ Benešov nad Ploučnicí v letech 1994 – 2018



Zdroj: vlastní průzkum, 11/2018

Graf č. 4 znázorňuje objemy finančních prostředků v Kč v jednotlivých letech, které byly použity na realizaci Programu v MPZ Benešov nad Ploučnicí. Jednotlivé sloupce znázorňující objemy realizovaných akcí jsou dále členěny podle podílů jednotlivých subjektů na financování akcí.

Je patrné, že akce Programu nebyly realizovány každoročně. Program byl realizován kontinuálně v období 2003 – 2008. Od roku 2013 jsou akce Programu realizovány každoročně a budou realizovány i v roce 2019.

4.2 Plán obnovy 2019 – 2023

4.2.1 Zásady pro činnosti v městské památkové zóně

Při obnově a rekonstrukcích staveb a veřejných prostranství je nutno dodržovat pravidla památkové ochrany. Postupy a pravidla jsou podrobně popsány v dokumentu „Souhrnné zpracování kulturních památek města Benešov nad Ploučnicí a metodika k přípravě, zpracování a realizaci městského programu regenerace historického jádra a památkové zóny, Henig Z., 2012.“. Při obnově a rekonstrukcích veřejných prostranství budou používány vhodné materiály k charakteru MPZ (druhově vhodná zeleň, přednostní používání kamenných dlažeb, historizující městský mobiliář).

4.2.2 Finanční plán obnovy památkových objektů 2019 - 2023

Tabulka č. 19: Finanční plán obnovy památkových objektů na území města Benešov nad Ploučnicí 2019 – 2023 (částky jsou uvedeny v Kč)

Číslo rejstříku	čp.	Památka	Ulice, nám./umístění	2019	2020	2021	2022	2023
26125 / 5-3581		kostel Narození P. Marie		0	obnova 500 000	obnova 500 000	obnova 500 000	obnova 500 000
25543 / 5-3591		kaple Nejsvětější Trojice		0	obnova 100 000	0	0	0
102539		hrobka Mattauschů		0	Kopie váz 200 000	0	0	0
21399 / 5-3585		socha sv. Vojtěcha		0	ošetření 50 000	0	0	0
51936 / 5-5940		sousoší Kalvárie s dřevěným křížem, plošinou a opěrnými zídkami	nám. Míru	zrestaurováni sousoší 439 000č	0	0	přemístění 200 000	0
24973 / 5-3583		sloup se sochou P. Marie		0	ošetření 100 000	0	0	0
22308 / 5-3592	17	městský dům	nám. Míru	obnova fasádního prvku 109 000	stavební úpravy 500 000	0	0	0
35081 / 5-3571		Horní a Dolní zámek	Zámecká, nám. Míru	obnovu areálu státního zámku zajišťuje NPÚ				
17293 / 5-3590	70	fara	Kostelní	0	0	obnova 500 000	0	0
36496 / 5-3586	71	městský dům	Kostelní	0	obnova zdi 100 000	0	obnova 400 000	0
42083 / 5-3587	129	venkovský dům	Husova	0	0	obnova 100 000	0	0
16633 / 5-3588	381	venkovský dům	Husova	0	0	obnova 100 000	0	0
45697 / 5-3589	398	venkovský dům	Palackého	0	obnova 200 000	0	obnova 100 000	0
105814	416	vila, rodinný dům	Smetanova	oprava střechy 2 075 000	0	obnova 300 000	0	0
SOUČET				2 624 000	1 750 000	1 500 000	1 200 000	500 000

V areálu státního zámku Benešov nad Ploučnicí v současné době probíhá archeologický průzkum a zpracování projektové dokumentace na obnovu Konojedského domu č. p. 52. Uvažuje se o jeho rekonstrukci do pěti let.

Příloha č. 1: Přehled akcí obnovy 1994 - 2018

Tabulka č. 1: Akce regenerace MPZ č. 1, r. 1994

Objekt:	Sloup se sochou P. Marie
Bližší identifikace:	Ústecký kraj, okres Děčín, Benešov nad Ploučnicí, náměstí Míru, č. r. 24973 / 5-3583
Název díla:	Restaurátorské práce na na Mariánském sloupu na náměstí v Benešově nad Ploučnicí
Popis prací:	Restaurátorské práce na na Mariánském sloupu na náměstí v Benešově nad Ploučnicí
Objednatel:	Město Benešov nad Ploučnicí
Zhotovitel:	Miroslav Zentner, ak. sochař, restaurátor
Termín realizace:	leden 1994 – říjen 1994
Cena díla:	320.000,- Kč včetně DPH
Město:	170.000,- Kč
Příspěvek MK:	150.000,- Kč

Zdroj: archiv MÚ Benešov nad Ploučnicí

Tabulka č. 2: Akce regenerace MPZ č. 2, r. 1996

Objekt:	Měšťanský dům č. p. 17
Bližší identifikace:	Ústecký kraj, okres Děčín, Benešov nad Ploučnicí, dům č. p. 17, č. r. 36496 / 5-3586, náměstí Míru
Název díla:	Oprava fasády č. p. 17 včetně nátěru oken
Popis prací:	Oprava a nátěr fasády včetně vytmelení nátěru oken
Objednatel:	Město Benešov nad Ploučnicí
Zhotovitel:	ELECOM, Ing. Jiří Moravec
Termín realizace:	26. 7. 1995 – 14. 6. 1996
Cena díla:	303.000,- včetně DPH
Město:	153.000,- Kč
Příspěvek MK:	150.000,- Kč

Zdroj: archiv MÚ Benešov nad Ploučnicí

Tabulka č. 3: Akce regenerace MPZ č. 3, r. 1998

Objekt:	Socha sv. Vojtěcha
Bližší identifikace:	Ústecký kraj, okres Děčín, Benešov nad Ploučnicí, ul. Sokolský vrch, v zahradě domu č. p. 243, č. r. 3585
Název díla:	Restaurátorské a konzervační práce na soše sv. Vojtěcha v Benešově nad Ploučnicí
Objednatel:	Město Benešov nad Ploučnicí
Zhotovitel:	Helena Forstová, akad. sochař
Termín realizace:	červen 1998 – prosinec 1998
Cena díla:	99.000,- Kč včetně DPH
Město:	0,- Kč
Příspěvek MK:	99.000,- Kč

Zdroj: archiv MÚ Benešov nad Ploučnicí

Tabulka č. 4: Akce regenerace MPZ č. 4, r. 1999

Objekt:	Sloup se sochou P. Marie
Bližší identifikace:	Ústecký kraj, okres Děčín, Benešov nad Ploučnicí, náměstí Míru, č. r. 24973 / 5-3583
Název díla:	Restaurování – kompletace havárií poškozeného kamenného zábradlí Morového sloupu na náměstí v Benešově nad Ploučnicí
Popis prací:	Restaurování – kompletace havárií mariánského sloupu
Objednatel:	Město Benešov nad Ploučnicí
Zhotovitel:	Ivan Hamáček, ak. Sochař a malíř
Termín realizace:	1. 10. 1998 – 30. 6. 1999
Cena díla:	86.000,- Kč včetně DPH
Město:	86.000,- Kč
Příspěvek MK:	0,-

Zdroj: archiv MÚ Benešov nad Ploučnicí

Tabulka č. 5: Akce regenerace MPZ č. 5, r. 1999

Objekt:	Zámek Horní a Dolní
Bližší identifikace:	Ústecký kraj, okres Děčín, Benešov nad Ploučnicí, náměstí Míru, č. r. 24973 / 5-3583
Název díla:	Oprava valů, opěrných zdí a cesty na p. p. č. 1364, 1365, 1367/1 a 1367/2, k. ú. Benešov n. Pl.
Popis prací:	Oprava valů, opěrných zdí a cesty
Objednatel:	Město Benešov nad Ploučnicí
Zhotovitel:	Ing. Jiří Moravec – Elecom
Termín realizace:	8. 11. 1999 – 20. 12. 1999
Cena díla:	392.922,- Kč včetně DPH
Město:	195.922,- Kč
Příspěvek MK:	197.000,- Kč

Zdroj: archiv MÚ Benešov nad Ploučnicí

Tabulka č. 6: Akce regenerace MPZ č. 6, r. 2003

Objekt:	Sousoší kalvárie
Bližší identifikace:	Ústecký kraj, okres Děčín, Benešov nad Ploučnicí, náměstí Míru u vstupu do Horního zámku, č.r. 5940
Název díla:	Restaurování kamenného sousoší Kalvárie
Popis prací:	Restaurování kamenného sousoší a transfer souboru soch do prostoru náměstí Míru u vstupu u Horního zámku
Objednatel:	Město Benešov nad Ploučnicí
Zhotovitel:	Jan Vích, akad. Sochař a restaurátor
Termín realizace:	srpen 2003 - 15.10.2003
Cena díla:	174.300 včetně DPH
Město:	87.150,- Kč
Příspěvek MK:	87.150,- Kč

Zdroj: archiv MÚ Benešov nad Ploučnicí

Tabulka č. 7: Akce regenerace MPZ č. 7, r. 2003

Objekt:	Dům č. p. 17, náměstí Míru
Bližší identifikace:	Ústecký kraj, okres Děčín, Benešov nad Ploučnicí, dům č. p. 17, č. r. 36496 / 5-3586, náměstí Míru
Název díla:	Výměna dřevěných oken v celém objektu č. p. 17 náměstí Míru, Benešov nad Ploučnicí včetně vchodových dveří.
Popis prací:	Výměna dřevěných oken v celém objektu včetně vchodových dveří
Objednatel:	Město Benešov nad Ploučnicí
Zhotovitel:	Arnošt Křenek
Termín realizace:	Červen 2003 – 31.10.2003
Cena díla:	236.691,- Kč včetně DPH
Město:	136.691,- Kč
Příspěvek MK:	100.000,- Kč

Zdroj: archiv MÚ Benešov nad Ploučnicí

Tabulka č. 8: Akce regenerace MPZ č. 8, r. 2004

Objekt:	Dům č. p. 17, náměstí Míru
Bližší identifikace:	Ústecký kraj, okres Děčín, Benešov nad Ploučnicí, dům č. p. 17, č. r. 36496 / 5-3586, náměstí Míru
Název díla:	Oprava fasády (boční) – č. p. 17, Benešov nad Ploučnicí
Popis prací:	Oprava fasády
Objednatel:	Město Benešov nad Ploučnicí
Zhotovitel:	Služby města Benešov nad Ploučnicí
Termín realizace:	Červen 2004 – 20. 7. 2004
Cena díla:	227.838,- Kč včetně DPH
Město:	127.838,- Kč
Příspěvek MK:	100.000,- Kč

Zdroj: archiv MÚ Benešov nad Ploučnicí

Tabulka č. 9: Akce regenerace MPZ č. 9, r. 2004

Objekt:	Kostel Narození P. Marie
Bližší identifikace:	Ústecký kraj, okres Děčín, Benešov nad Ploučnicí, ul. Kostelní ul. č. r. 3581/2, Kaple Panny Marie Bolestné
Název díla:	Oprava fasády
Popis prací:	Oprava fasády
Objednatel:	Římskokatolická farnost Benešov nad Ploučnicí
Zhotovitel:	Stavební práce Bardzák
Termín realizace:	04/ 2004 – 09/2004
Cena díla:	154.105,- Kč včetně DPH
Město:	27.195,- Kč
Církev:	56.910,- Kč
Příspěvek MK:	70.000,- Kč,

Zdroj: archiv MÚ Benešov nad Ploučnicí

Tabulka č. 10: Akce regenerace MPZ č. 10, r. 2005

Objekt:	Fara č. p. 70
Bližší identifikace:	Ústecký kraj, okres Děčín, Benešov nad Ploučnicí, fara dům č. p. 70, Kostelní ul., č. r. 17293 / 5-3590
Název díla:	Oprava fasády, střechy, klempířských prvků a oprava kamenného oplocení a vstupní brány, objektu č. p. 70, Kostelní ul., Benešov nad Ploučnicí
Popis prací:	Oprava fasády, střechy, klempířských prvků a oprava kamenného oplocení a vstupní brány
Objednatel:	Římskokatolická farnost Benešov nad Ploučnicí
Zhotovitel:	Stavební práce Bardzák
Termín realizace:	Březen 2005 – Červen 2005
Cena díla:	285.800,- Kč včetně DPH 19%
Město:	57.200,- Kč
Církev:	28.600,-Kč
Příspěvek MK:	200.000,- Kč

Zdroj: archiv MÚ Benešov nad Ploučnicí

Tabulka č. 11: Akce regenerace MPZ č. 11, r. 2006

Objekt:	Fara č. p. 70
Bližší identifikace:	Ústecký kraj, okres Děčín, Benešov nad Ploučnicí, fara dům č. p. 70, Kostelní ul., č. r. 17293 / 5-3590
Název díla:	Oprava hospodářského přístavku farní budovy
Popis prací:	Oprava omítek, dlažeb, výměna dveří a oken
Objednatel:	Římskokatolická farnost Benešov nad Ploučnicí
Zhotovitel:	Stavební práce Bardzák
Termín realizace:	23. 11. 2006 – 19. 12. 2006
Cena díla:	86.000,- Kč včetně DPH 19%
Město:	17.400,- Kč
Církev:	8.600,- Kč
Příspěvek MK:	60.000,- Kč,

Zdroj: archiv MÚ Benešov nad Ploučnicí

Tabulka č. 12: Akce regenerace MPZ č. 12, r. 2007

Objekt:	Roubený dům č. p. 381
Bližší identifikace:	Ústecký kraj, okres Děčín, Benešov nad Ploučnicí, roubený dům č. p. 381, č. r. 5-3588, st. p. č. 334, k. ú. Benešov nad Ploučnicí
Název díla:	Rekonstrukce roubeného domu č. p. 381, Husova ul.
Popis prací:	Rekonstrukce střechy, štítů a roubených stěn, šatny, přístřešku
Objednatel:	Manželé Lahodní
Zhotovitel:	Miroslav Harvan
Termín dokončení:	30. 6. 2007
Cena díla:	349.598,- Kč
Město:	34.800,- Kč
Fyzická osoba:	199.798,- Kč
Příspěvek MK:	115.000,- Kč

Zdroj: archiv MÚ Benešov nad Ploučnicí

Tabulka č. 13: Akce regenerace MPZ č. 13, r. 2008

Objekt:	Rodinná hrobka Mattauschů
Bližší identifikace:	Ústecký kraj, okres Děčín, Benešov nad Ploučnicí, areál hrobky rodiny Mattauschu, č.r. 102539, st.p.č. 469, k.ú. Benešov nad Ploučnicí
Název díla:	Stavební úpravy hřbitovní kaple na st. p. č. 469, k. ú. Benešov nad Ploučnicí
Popis prací:	Vnitřní úpravy: elektroinstalace, omítky, podlahy. Úpravy pro možnost využití jako rozlučkové místnosti.
Objednatel:	Město Benešov nad Ploučnicí
Zhotovitel:	Sdružení stavební práce Bardzák
Termín realizace:	6/2008 – 10/2008
Cena díla:	806.707,- Kč včetně DPH (19%)
Město:	466.707,- Kč
Příspěvek MK:	340.000,-Kč

Zdroj: archiv MÚ Benešov nad Ploučnicí

Tabulka č. 14: Akce regenerace MPZ č. 14, r. 2010

Objekt:	Rodinná hrobka Mattauschů
Bližší identifikace:	Ústecký kraj, okres Děčín, Benešov nad Ploučnicí, areál hrobky rodiny Mattauschu, č. r. 102539, st. p. č. 469, k. ú. Benešov nad Ploučnicí
Název díla:	Oprava oplocení areálu kaple rodiny Mattauschů, st.p. č. 469, k.ú. Benešov nad Ploučnicí
Popis prací:	Oprava kovových částí oplocení, dvoukřídlá kovaná brána, sejmutí prvků oplocení
Objednatel:	Město Benešov nad Ploučnicí
Zhotovitel:	Jiří Doležal
Termín realizace:	8/2010 – 11/2010
Cena díla:	258.000,- Kč
Město:	114.000,- Kč
Příspěvek MK:	144.000,- Kč

Zdroj: archiv MÚ Benešov nad Ploučnicí

Tabulka č. 15: Akce regenerace MPZ č. 15, r. 2013

Objekt:	Rodinná hrobka Mattauschů
Bližší identifikace:	Ústecký kraj, okres Děčín, Benešov nad Ploučnicí, Areál hrobky rodiny Mattauschu, č.r. 102539, st.p.č. 469, k.ú. Benešov nad Ploučnicí
Název díla:	Restaurování pískovcových prvků hrobky rodiny Mattausch – 1. etapa
Objednatel:	Město Benešov nad Ploučnicí
Zhotovitel:	Mgr. Vít Mudruňka, Ph.D., akad. sochař a restaurátor
Termín dokončení:	31.10.2013
Cena díla:	242.484,- Kč včetně DPH 21%
Příspěvek MK:	200.000,- Kč

Zdroj: archiv MÚ Benešov nad Ploučnicí

Tabulka č. 16: Akce regenerace MPZ č. 16, r. 2013

Objekt:	Socha sv. Vojtěcha
Bližší identifikace:	Ústecký kraj, okres Děčín, Benešov nad Ploučnicí, ul. Sokolský vrch, v zahradě domu č. p. 243, č. r. 3585
Název díla:	Restaurování pískovcové sochy sv. Vojtěcha v ulici Sokolský vrch v Benešově nad Ploučnicí
Objednatel:	Město Benešov nad Ploučnicí
Zhotovitel:	Mgr. Vít Mudruňka, Ph.D., akad. sochař a restaurátor
Termín dokončení:	31. 10. 2013
Cena díla:	46.500,- Kč bez DPH (15%)
Dotace ÚK:	53.475,- Kč
Poznámka:	Objekt mimo MPZ, financováno z dotačního programu Ústeckého kraje

Zdroj: archiv MÚ Benešov nad Ploučnicí

Tabulka č. 17: Akce regenerace MPZ č. 17, r. 2014

Objekt:	Rodinná hrobka Mattauschů
Bližší identifikace:	Ústecký kraj, okres Děčín, Benešov nad Ploučnicí, Areál hrobky rodiny Mattauschu, č.r. 102539, st.p.č. 469, k.ú. Benešov nad Ploučnicí
Akce obnovy:	II. etapa obnovy (restaurování) kamenné podezdívky oplocení hrobky, obnova (restaurování) schodiště, portálu a podezdívky kaple a další související práce
Objednatel:	Město Benešov nad Ploučnicí
Zhotovitel:	Mgr. Vít Mudruňka, Ph.D., akad. sochař a restaurátor
Termín dokončení:	31. 10. 2014
Cena díla:	310.600,- Kč bez DPH 21%, 375.826,- Kč včetně DPH 21%
Příspěvek MK:	160.000,- Kč

Zdroj: dokumentace Programu

Tabulka č. 18: Akce regenerace MPZ č. 18, r. 2014

Objekt:	Venkovská usedlost č. p. 398
Bližší identifikace:	Ústecký kraj, okres Děčín, Benešov nad Ploučnicí, venkovská usedlost č. p. 398, Palackého ul., č.r. 45697 / 5-3589,
Akce obnovy:	Repase, případně výměna oken včetně nátěru a další související práce
Objednatel:	Paní Helena Kaňková
Zhotovitel:	Radek Novotný, IČO 86887149, neplátce DPH
Termín dokončení:	31. 10. 2014
Cena díla:	30.000,- Kč (15.000 MK + 3.000 město + 12.000 vlastník)
Příspěvek MK:	15.000,- Kč

Zdroj: dokumentace Programu

Tabulka č. 19: Akce regenerace MPZ č. 19, r. 2015

Objekt:	Rodinná hrobka Mattauschů
Bližší identifikace:	Ústecký kraj, okres Děčín, Benešov nad Ploučnicí, areál hrobky rodiny Mattauschu, č. r. 102539, st. p. č. 469, k. ú. Benešov nad Ploučnicí
Název díla:	Restaurování dvou soch puttí – světlonošů a vázy, výroba replik váz pro hrobku rodiny Mattausch na pozemku st. p. č. 469, k. ú. Benešov nad Ploučnicí, Wolkerova ul.
Popis prací:	Oprava kovových soch na oplocení
Objednatel:	Město Benešov nad Ploučnicí
Zhotovitel:	Pasířství Houska&Douda, s.r.o.
Termín realizace:	7/2015 – 10/2015
Cena díla:	260.000,- Kč bez DPH, 299.000,- Kč včetně DPH
Město:	99.000,- Kč
Příspěvek MK:	200.000,- Kč

Zdroj: dokumentace MÚ Benešov nad Ploučnicí

Tabulka č. 20: Akce regenerace MPZ č. 20, r. 2015

Objekt:	Sloup se sochou P. Marie
Bližší identifikace:	Ústecký kraj, okres Děčín, Benešov nad Ploučnicí, náměstí Míru, č. r. 24973 / 5-3583
Název díla:	Restaurování sloupu s P. Marií Immaculatou na pozemku p. č. 1230/4, k. ú. Benešov nad Ploučnicí, I. etapa
Popis prací:	Restaurování vrchní „poloviny“ sloupu. Od sochy P. Marie k římse pod sochami světců.
Objednatel:	Město Benešov nad Ploučnicí
Zhotovitel:	MgA. Klára Žán Valentová
Termín realizace:	8/2010 – 11/2010
Cena díla:	332.800,- Kč bez DPH, zhotovitel je neplátce DPH
Město:	132.800,- Kč
Příspěvek MK:	200.000,- Kč

Zdroj: dokumentace MÚ Benešov nad Ploučnicí

Tabulka č. 21: Akce regenerace MPZ č. 21, r. 2015

Objekt:	Sousoší Kalvárie
Bližší identifikace:	Ústecký kraj, okres Děčín, Benešov nad Ploučnicí, č. r. 51936 / 5-5940, Zámecká ul., Salhausenská kaple kostela Narození P. Marie
Název díla:	Konzervace plechového korpusu Krista a dřevěného kříže, výroba a osazení repliky dřevěného kříže a plechového malovaného korpusu v sousoší Kalvárie na pozemku p. p. č. 1230/1, k.ú. Benešov nad Ploučnicí, ul. Zámecká, Benešov nad Ploučnicí
Popis prací:	Konzervace plechového korpusu Krista a dřevěného kříže, umístění v Salhausenské kapli. Výroba repliky, osazení v sousoší Kalvárie v Zámecké ulici
Objednatel:	Město Benešov nad Ploučnicí
Zhotovitel:	BcA. Lukáš Hrinda
Termín realizace:	8/2010 – 10/2015
Cena díla:	64.750,- Kč bez DPH, 78.348,- včetně DPH
Město:	78.348,- Kč
Příspěvek MK:	0,-Kč

Zdroj: dokumentace MÚ Benešov nad Ploučnicí

Tabulka č. 22: Akce regenerace MPZ č. 22, r. 2016

Objekt:	Dům č. p. 17, náměstí Míru
Bližší identifikace:	Ústecký kraj, okres Děčín, Benešov nad Ploučnicí, dům č. p. 17, č. r. 22308/5-3592, náměstí Míru
Název díla:	Obnova fasády – oprava omítek, fasádní nátěr a další související práce – č. p. 17, Benešov nad Ploučnicí
Popis prací:	Obnova fasády
Objednatel:	Město Benešov nad Ploučnicí
Zhotovitel:	Služby města Benešov nad Ploučnicí
Termín realizace:	10/2016 – 11/2016
Cena díla:	192.300,- Kč bez DPH, zhotovitel je neplátce DPH
Město:	55.843,- Kč
Spoluvlastníci	46.457,- Kč
Příspěvek MK:	90.000,- Kč

Zdroj: archiv MÚ Benešov nad Ploučnicí

Tabulka č. 23: Akce regenerace MPZ č. 23, r. 2016

Objekt:	Sloup se sochou P. Marie
Bližší identifikace:	Ústecký kraj, okres Děčín, Benešov nad Ploučnicí, náměstí Míru, č. r. 24973 / 5-3583
Název díla:	Restaurování sloupu s P. Marií Immaculatou na pozemku p. č. 1230/4, k. ú. Benešov nad Ploučnicí, II. etapa
Popis prací:	Restaurování sloupu.
Objednatel:	Město Benešov nad Ploučnicí
Zhotovitel:	MgA. Klára Žán Valentová
Termín realizace:	6/2016 – 10/2016
Cena díla:	502.800,- Kč bez DPH, zhotovitel je neplátce DPH
Město:	192.800,- Kč
Příspěvek MK:	310.000,- Kč

Zdroj: dokumentace MÚ Benešov nad Ploučnicí

Tabulka č. 24: Akce regenerace MPZ č. 24, r. 2016

Objekt:	Rodinná hrobka Mattauschů
Bližší identifikace:	Ústecký kraj, okres Děčín, Benešov nad Ploučnicí, areál hrobky rodiny Mattauschu, č. r. 102539, st. p. č. 469, k. ú. Benešov nad Ploučnicí
Název díla:	Provedení opravy střechy, okapů a svodů, odvětrání základů objektu hrobky Mattauschů na pozemku st. p. č. 469, k. ú. Benešov nad Ploučnicí, Wolkerova ul. – I. etapa
Popis prací:	Oprava střechy, klempířiny, odvětrání základů
Objednatel:	Město Benešov nad Ploučnicí
Zhotovitel:	Miloslav Hantych, Markvartice 221
Termín realizace:	5/2016 – 10/2016
Cena díla:	347.590,51 Kč bez DPH, 420.584,51 Kč včetně DPH
Město:	270.584,51 Kč
Příspěvek KÚ	150.000,- Kč
Příspěvek MK:	0,- Kč

Zdroj: dokumentace MÚ Benešov nad Ploučnicí

Tabulka č. 25: Akce regenerace MPZ č. 25, r. 2017

Objekt:	Rodinná hrobka Mattauschů
Bližší identifikace:	Ústecký kraj, okres Děčín, Benešov nad Ploučnicí, areál hrobky rodiny Mattauschu, č. r. 102539, st. p. č. 469, k. ú. Benešov nad Ploučnicí
Název díla:	Oprava objektu Hrobka Mattauschů, st. p. č. 469, k. ú. Benešov nad Ploučnicí – II. etapa
Popis prací:	Obnova fasády, oprava omítek, fasádní nátěr, repase oken a dveří, oprava omítek interiéru vč. výmalby a související práce
Objednatel:	Město Benešov nad Ploučnicí
Zhotovitel:	Miloslav Hantych, Markvartice 221
Termín realizace:	8/2017 – 12/2017
Cena díla:	432.752,- Kč bez DPH, 523.630,- Kč včetně DPH
Město:	376.630,- Kč
Příspěvek KÚ	0,- Kč
Příspěvek MK:	147.000,- Kč

Zdroj: dokumentace MÚ Benešov nad Ploučnicí

Tabulka č. 26: Akce regenerace MPZ č. 26, r. 2017

Objekt:	Městský dům č.p. 416
Bližší identifikace:	Ústecký kraj, okres Děčín, Benešov nad Ploučnicí, městský dům č.p. 416, č. r. 105814, Smetanova ul., k. ú. Benešov nad Ploučnicí
Název díla:	Truhlářské práce – výměna výplní stavebních otvorů (36 ks oken)
Popis prací:	Truhlářské práce – výměna výplní stavebních otvorů (36 ks oken)
Objednatel:	Manželé Stromkovi - vlastníci
Zhotovitel:	Jiří Mitruška, Markvartice
Termín realizace:	8/2017 – 11/2017
Cena díla:	851.696,- Kč bez DPH, zhotovitel je neplátce DPH
Město:	89.100,- Kč
Příspěvek vlastníka:	341.596,- Kč
Příspěvek MK:	421.000,- Kč

Zdroj: dokumentace MÚ Benešov nad Ploučnicí

Tabulka č. 27: Akce regenerace MPZ č. 27, r. 2017

Objekt:	Kaple Panny Marie Bolestné, st. p. č. 3, Benešov nad Ploučnicí
Bližší identifikace:	Ústecký kraj, okres Děčín, Benešov nad Ploučnicí, ul. Kostelní ul. č. r. 26125/5-3581, Kaple Panny Marie Bolestné jako součást areálu Kostel narození Panny Marie
Název díla:	Restaurování dvou oken v závěru kaple
Popis prací:	Oprava fasády
Objednatel:	Římskokatolická farnost Benešov nad Ploučnicí
Zhotovitel:	Luboš Kučera, Kamenický Šenov
Termín realizace:	08/ 2017 – 11/2017
Cena díla:	97.500,- Kč bez DPH, zhotovitel je neplátce DPH
Město:	0,- Kč
Církev:	500,- Kč
Příspěvek MK:	97.000,- Kč,

Zdroj: archiv MÚ Benešov nad Ploučnicí

Tabulka č. 26: Akce regenerace MPZ č. 28, r. 2018

Objekt:	Městský dům č.p. 416
Bližší identifikace:	Ústecký kraj, okres Děčín, Benešov nad Ploučnicí, městský dům č.p. 416, č. r. 105814, Smetanova ul., k. ú. Benešov nad Ploučnicí
Název díla:	Oprava střechy, žlabového systému a oplechování rodinného domu č.p. 416, ul. Smetanova, Benešov nad Ploučnicí
Popis prací:	Oprava střechy, žlabového systému a oplechování rodinného domu č.p. 416, ul. Smetanova, Benešov nad Ploučnicí
Objednatel:	Manželé Stromkovi - vlastníci
Zhotovitel:	Jakub Vondráček, Horní Habartice
Termín realizace:	8/2018 – 12/2018
Cena díla:	406.143,- Kč včetně DPH
Město:	41.000,- Kč
Příspěvek vlastníka:	165.143,- Kč
Příspěvek MK:	200.000,- Kč

Zdroj: dokumentace MÚ Benešov nad Ploučnicí

Příloha č. 2: Námety pro realizaci regenerace MPZ

p. Ota Dračka, 09/2014

- návrat kašny na náměstí Míru,
- odstranění "socialistické" dlažby z náměstí a nahrazení vhodnou dlažbou k současné šachovnici, stejně tak v zámecké zahradě,
- hledání možností (podpory) pro opravy fasád domů v MPZ (Slovany, pivovarský areál, Sokolovská ulice, ulice ČSA),
- napojení Slovan na městskou kanalizaci,
- rekonstrukce zámeckého parku,
- vyčištění a rekonstrukce příkopu a zdi za zámky a kostelem včetně řešení změny oplocení pozemku (nevhodná plechová ohrada),
- podpora oživení nevyužívaných nebytových prostorů v oblasti MPZ,
- v rámci rekonstrukce veřejného osvětlení osadit v celé oblasti MPZ dobové tvary svítidel,
- nasvítit dolní a horní zámek vhodným osvětlením,
- změnit osvětlení Mariánského sloupu za vhodnější typ,
- na zvážení je návrat bran (velká z náměstí a malá z Cihelní ulice) u zámecké zahrady.

Veřejné projednání 18. 11. 2014

- doplnění informace (poutače) o existenci MPZ/státního zámku u silnic při vjezdu do města.

Návrhy pracovní skupiny pro RMPZ 11/2018

- sjednotit městský mobiliář (koše, lampy, lavičky, atd.),
- sjednotit a doplnit informační systém (na nádraží, na příjezdové komunikace do města),
- revitalizovat zeleň v parcích a na hřbitově v MPZ,
- obnovit umělecky a memoriálně cenné hroby na městském hřbitově,
- obnovit pomník – pamětní desku za kaplí Panny Marie Bolestné,
- opravit zeď naproti bývalému pivovaru,
- po rekonstrukci silnice II/262 přemístit sousoší Kalvárie na původní místo.

Příloha č. 3: Souhrnné zpracování kulturních památek a metodika

Materiál „Souhrnné zpracování kulturních památek města Benešov nad Ploučnicí a metodika k přípravě, zpracování a realizaci městského programu regenerace historického jádra a památkové zóny“, Henig Z., 2012, je dostupný na <http://benesovnpl.cz/>.
V roce 2019 bude provedena aktualizace.