

BENEŠOVSKÉ NOVINY

Červenec 1991
Číslo 3
Ročník I
1 Kčs



INFORMAČNÍ LIST MĚSTSKÉHO ÚŘADU

Nejasná budoucnost našeho města aneb silnice 1/13

"Pokud jde o životní prostředí, uvažujte globálně, ale jednejte konkrétně - ve svém okolí."

Město Benešov má dvě největší ekologické vady. Lokální topidlavsmes na hnědé uhlí (asi 80% znečištění ovzduší) a dopravní situace - průjezd městem.

Obě záležitosti jsou často předmětem jednání městského zastupitelstva. Do konce letošního roku bude muset zastupitelstvo definitivně rozhodnout o tom, zda mezinárodní silnice 1/13 povede naším městem či nikoliv.

Že nejde o jednoduché rozhodnutí, o tom svědčí takřka deset jednání na různých úrovních. Jen pro ilustraci: jednání o silnici se zúčastnili SIU Liberec, ministerstva ŽP ČR, OHES, Projektového ústavu Praha... Názory jsou někdy diametrálně odlišné. Projektový ústav již na základě připomínek MÚ provedl některé změny v projektu (posunutí místního přemostění Ploučnice více na kraj města, výstavbu silnice provádět komplexně - odpadně provizorní provoz po nově postaveném městském mostě).

Protože největší váha rozhodování je na městském zastupitelstvu, požádali jsme jeho členy o jejich názor:

Nesouhlasím se stavbou silnice 1/13 varianty Jh-jh.

1. Zvýšený průjezd vozidel by zvýšil i množství exhalací a prachu.

2. Zvýšená hloučnost, která by byla patrna zvláště v nočních hodinách.

3. Esteticky nezapadá tato stavba do rámce města.

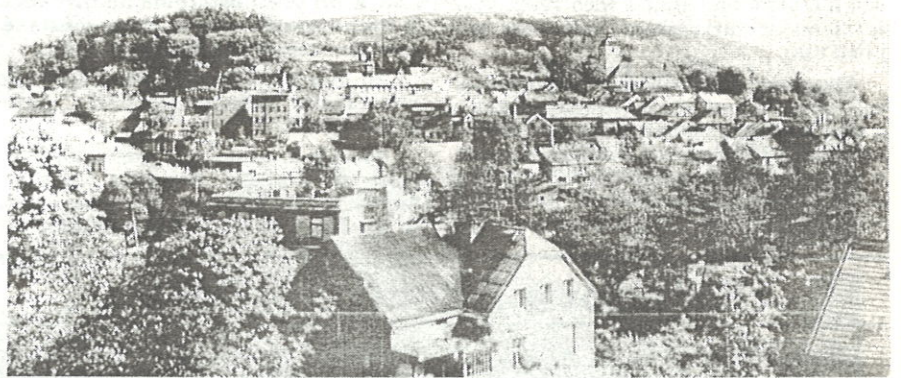
4. Po dobu stavby, to je několik let, zvýšení hloučnosti a prašnosti ve městě stavebními stroji.

5. Není záruka, že budou finance na další etapu výstavby.

6. Vykácení značného množství stromů přímo na okraj města.

Navrhují variantu sever.

Před sjezdem do města od Děčína a České Kamenice umístí vhodné poutače, propagující naše město a zámek. Na poutačích zobrazí odbočku ze silnice 1/13 přes naše město s opětným napojením na tuto silnici. Někde u drubežárny přemostit trať a údolí a pokračovat plánovaným směrem na Bukovinu. V těchto místech provést sjezd do města a napojení směrem na Českou Kamenici. Pro dopravu směřovanou na Heřmanov a Františkov vybudovat přemostění Habartického potoka, dále pokračovat podél tratě pod vrchem Ostrý přetnout ulici Boženy Němcové u bývalých městských lázní a novým



Benešovské údolí nyní

přemostěním přes řeku za fotografem se napojit na Českolipskou ulici. Vhodným dopravním značením by se omezil průjezd středem města, odpadlo by i čekání u zavřeného železničního přejezdu.

Jiří Semerád

V současné době považují dopravní situaci v našem městě za velice kritickou. Průjezd centrem města je potřeba urychleně vyřešit odklonem dopravy. Varianta vybudování místní objezdové komunikace z prostředků města se zdá jako nerealizovatelný úkol. Proto podporují výstavbu silnice 1/13 variantu Jh-jh jako jedinou vyhovující variantu, řešící problém dopravy ve městě a zároveň rozvoj města v příštích letech.

Karel Vrbický

Rozhodně je nutné se co nejrychleji rozhodnout pro některou z variant, které jsou nám předkládány. Každá je pro Benešov přínosná - snížení škodlivin v ovzduší od motorových vozidel, která v současnosti projíždějí ulicemi města. Osobně se přikláním k variantě B "Sever" s tím, že bude dořešen odklon dopravy na Českou Lípku. Podporuji rychlé a rázné rozhodnutí, už kvůli naší mladé generaci, která by měla žít a bydlet zdravě.

Josef Klouček

Mám některé vážné výhrady k studii rozptylu exhalací, kterou vypracoval PUDIS Praha. Zpochybňují celou tuto studii pro kyslíčnický dusíku v okolí uvažované silnice 1/13. Domnívám se, že silnice mezinárodní významu nemá městem vést a to i s přihlédnutím k jejímu přínosu pro samotné město.

Jiří Špička

Stavba silnice 1/13 podle varianty Jh-jh sice odlehčí střed města, ale nemalou měrou zatíží obyvatele žijící na Sokolském vrchu, v Nádražní a Českolipské ulici. Vzhledem k předpokládanému nárůstu dopravy dojde s největší pravděpodobností k dalšímu zhoršení životního prostředí.

Most, který má překlenout naše údolí nemá protihlukové bariéry - další zhoršení ŽP, dále pak naprosto zhyzdí ráz krajiny. Jako architekt bych se za takový projekt styděla, jako občan města se stavbou silnice 1/13 podle varianty Jh-jh nesouhlasím. Domnívám se, že o stavbě této varianty silnice 1/13 by mělo rozhodnout referendum občanů Benešova. D. Tesarčíková

Varianta "Sever" řeší obchvat města po jižním svahu Táborského vrchu, což je nejcennější část území pro další výstavbu města. Otázka zdrojů pitné vody se zde dá vyřešit. Varianta "Jh" je již průtahem městem a proto je pro život města nepřijatelná. Došlo by tím k rozdělení města na dvě části. Varianta "Jh-jh" je z více než jedné třetiny jednoznačně průtahem městem, navíc likvidující nejlépe přístupnou část příměstské zeleně pro starší a pro invalidní občany. Hrozbou představou je vybudování dlouhého mostního tělesa v úrovni a nad úrovní střeš historického centra města včetně extrémního zvýšení hloučnosti na Sokolském vrchu. Proto by tato varianta byla nešťastným řešením.

Z řady proběhlých jednání jsem došel k názoru, že SIÚ Liberec se snaží prosadit variantu "Jh-jh" za každou cenu, protože po celou dobu nebylo hledáno jiné řešení. K podávaným návrhům přistupují jeho pracovníci zásadně negativně až opovržitelně. Všechny zpracované varianty byly zadány jednomu projekčnímu podniku, a to Pragoprojekt. Jaký je důvod této snahy? Peníze?

Protože je pro město doslova životní nutností vyřešit silniční dopravu, doporučuji nekompromisně požadovat urychlené zadání řešení dopravní situace jiné konkurenční projekční firmě s požadavkem

(pokračování na str.3)

O čem jednala rada a zastupitelstvo?

Městské zastupitelstvo projednávalo kromě silnice 1/13 také možnosti vybudování kabelové satelitní sítě pro televizní příjem.

Městské zastupitelstvo projednalo odvolání vedoucího samostatně provozovny pana Jiřího Panaše a pověřilo vedením pana Jiřího Tesaře. Pan Panaš nepředložil ve dvou termínech informace o hospodaření SP, zejména hospodaření jednotlivých činností.

Městská rada dne 14.5.1991 projednala zprávu komise kultury, školství, mládeže a tělovýchovy. Náčelník OO VB v Benešově n.Pl. podal informaci o bezpečnosti v našem městě.

Toto jednání rady schválilo, aby výročí 600 let, které proběhne v roce 1992, bylo zařazeno do turistického kalendáře pro příští rok.

Městská rada dne 28.5.1991 projednávala hospodaření MÚ za 1. čtvrtletí 1991 a stav na úseku bytového fondu v našem městě. MR uložila panu Špičkoví prověřit u ředitelů škol v našem městě zájem o nabídku počítačů pro potřeby škol, paní Hladíkové prověřit na Okresní prokura-

tuře vybírání dislokačních poplatků. Tato rada schválila pronájem koupaliště a skládky TDO panu Panašovi s podmínkou, že tato zařízení budou sloužit účelu, ke kterému jsou určena. Dále schválila pana Jiřího Špičku do Okresní školské rady. Rovněž schválila pronájem pozemku st.p.č. 132 panu H. Kandlerovi s možností výpovědní lhůty.

Mimořádné jednání rady dne 6.6.1991 projednalo a schválilo návrhy bytové komise, použití schůzové místnosti v Klubu

důchodců k prodeji použitého zboží a průmyslového zboží. Toto jednání rady uložilo panu Kučerovi, zástupci starosty v termínu do 31.7.1991 prověřit a zajistit vhodné prostory pro pedikuru, která v současné době našemu městu chybí. MÚ podporuje zajištění této služby pro naše občany a udělá vše proto, aby nadále byla pedikura v našem městě v provozu. Dále bylo provedeno výběrové řízení.

František Slavík, tajemník MÚ

Sazebník pokut

Chceme mít město čisté a hezké. Mnohé se už od ledna udělalo. Stále jsou ale lidé, kteří práci ostatních maří. V těchto případech, kde ani domluva nepomůže, je nutno použít sankce. Proto městské zastupitelstvo schválilo sazebník pokut za porušení městské vyhlášky č.1/91.

20,-Kčs za drobné znečištění veřejného prostranství (odhození papírku, nedopalku cigarety...)

40,-Kčs za neuklizené znečištění veřejného prostranství domácím zvířetem, drobné poškozování veřejné zeleně (lámání větvíček, u trhání květin za každý květ)

100,-Kčs za mytí motorových vozidel vodou na veřejných prostranstvích, nepovolená jízda motorových vozidel ve veřejné zeleni, parkování motorových vozidel na travnatých plochách, solení chodníků, převržení kontejneru, popelnice, odpadového koše a rozsypání obsahu sběrné nádoby, znečištění zařízení v parcích a příměstské zeleni (lavičky, informační tabule...), neuklizení chodníku do 24 hodin od znečištění (popel, uhlí, písek), porušení zákazu zalévání zahrádek pitnou vodou v období jeho vyhlášení, rušení klidu hnízdícího ptactva na veřejných prostranstvích, znečištění veřejného prostranství nákladem z vozidel, případně i bahnem při vyjždění z terénu na vozovku

200,-Kčs za rozdělování volných ohňů za zhoršených rozptylových podmínek (nad 150 mikrogramů/m³)

500,-Kčs za mytí motorových vozidel saponáty na veřejném prostranství a jakékoliv mytí motorových vozidel u potoka či řeky, poškozování chráněných druhů fauny a flóry, poškozování zařízení parků nebo příměstské zeleně, spalování materiálů (i malé množství) vytvářejících při hoření zdraví škodlivé látky či nadměrnou kouřivost (umělé hmoty, dehtový papír, guma...), plošné vypalování trávy, vytvoření černé skládky malého rozměru - do 1 m a rozšiřování stávajících černých skládek (+ povinnost odklizení), zničení dřeviny ve veřejné zeleni do 20 cm síly kmene u stromků (+ povinnost náhrady škody dle platného ceníku).

Jakékoliv jiné porušení městské vyhlášky 1/91 nebo v případě odmítnutí zaplacení blokové pokuty, nemožnosti okamžitého postihu bude řešeno správním řízením.

Občané, kteří jsou zplnomocnění udělováním blokových pokut a zjišťováním totožnosti

**Dračka Ota
Ing. Pucholt Jiří
Henig Zdeněk
Tomášek Josef
Ing. Čech Rudolf
Ing. Moravec Václav
Frič Andělín
Ing. Kulík Richard
Ing. Mádle Ivo**

Kabelová televize + OK 3

Na četné dotazy občanů Benešova a blízkého okolí ohledně možnosti příjmu OK 3 se vám pokusím kvalifikovaně odpovědět. V naší oblasti přijímá zanedbatelná menšina obyvatel OK 3 a to v různé kvalitě. Nejlepší příjem mají na Tábořském vrchu, kde je také nejsilnější primární signál, šířený z vysílače Buková hora. vysílá jej provizorní vysílač o výkonu 2x50 W. Ze dvou antén, které jsou umístěny ve výšce pouhých 60m nad zemí, je vyzářen výkon cca 80W soustředěný jen do Ústí n. L. a Děčína. Vysílač byl a je určen k vykrytí TV převaděčů v Ústí n. L. a Děčíně, které dříve vysílaly program SSSR. Pro srovnání - výkon ČTV na kanále 33 je 600 000W z antén. Spojte na náš dotaz, zda by bylo možné instalovat soupravu TV převaděče na Tábořský vrch odpověděly, že nemají volný kanál, ale do tří let počítají s jeho instalací. Nyní přišla jako na zavolanou nabídka montáže kabelové televize s tím, že by v kabelu nebyly jen I a II. program, ale i další satelitní programy, včetně OK 3. Šíření signálu OK 3 je v ČSFR možné díky francouzské společnosti stanice TF 1, která poskytla zařízení pro příjem programu bezplatně. Smlouva byla podepsána ještě na tento rok. V případě, že se smlouva neprodlouží, zanikne i právo tyto programy šířit. V praxi to znamená že ti občané, kteří si s velkými náklady pořídili anténní systémy a zesilovače, by přišli zkrátka. Kabelová televize tady umožní nejen zrušit stávající les antén, ale i zprostředkovat celému městu ve vzorné kvalitě 8 TV programů, z toho 1 může být

ve vybraný den jako místní okruh. Pan starosta se spojil s firmou ze SRN, která má s kabelovou televizí velké zkušenosti a je schopna větší část města pokrýt do konce tohoto roku. Díky vysoké kvalitě technologie bude zaručena i vysoká spolehlivost celého systému. Systém je konstruován tak, aby nebylo možné připojení občanů, kteří se nechtějí finančně podílet na uskutečnění tohoto velkolepého projektu. Věříme, že i vám splní kabelová televize sen o vlastním satelitním příjmu.

Protože někteří občané neobdrželi anketní lístky ohledně připojení na kabelovou televizi, zveřejňujeme tento lístek v našich novinách:

KA

K průzkumu zájmu o kabelovou televizi:

Zájem projevil 350 žadatelů. Pro vaši informaci uvádíme, že leták byl doručen asi do 1700 rodin, včetně obcí Heřmanov a Dolní Habartice. Z tohoto údaje vyplývá, že předpoklady pro zavedení kabelové televize nebudou splněny.

Toto bude pouze za předpokladu, že se přihlásí nejméně 800 zájemců z Benešova n. Pl.

**Miroslav Kučera
zástupce starosty MÚ**

Souhlasím - nesouhlasím

s napojením na kabelovou televizi s tím, že po připojení zaplatím jednorázově 1000 Kčs a měsíčně budu platit 50 Kčs (pro důchodce budou obě položky asi poloviční)

adresa:

podpis:

Odevzdejte nebo zašlete na MÚ do 3.7.1991.

Výběrové řízení

Jak dopadlo výběrové řízení na vedoucí odborů MÚ

31.5.1991 byl posledním dnem, kdy bylo možno přihlásit se k výběrovému řízení na vedoucí odborů MÚ. Této možnosti využilo celkem 14 zájemců. K vlastnímu výběrovému řízení se jich dostavilo celkem 13.

Na mimořádném zasedání rady, které se konalo 6.6.1991 bylo hlasováním rozhodnuto takto:

Do funkce **ved. hospodářsko-správního odboru** byla navržena a odsouhlasena

paní Eva NOVÁKOVÁ

nar. 13.12.1956

vzdělání: Střední ekonomická škola

praxe: 19 let

bydliště: Benešov nad Ploučnicí

Do funkce **ved. fin. a plánovacího odboru** byla navržena a odsouhlasena

paní Hana KLEINERTOVÁ

nar. 13.5.1953

vzdělání: Ekonomická škola

praxe: 21 let

bydliště: Benešov nad Ploučnicí

Do funkce **ved. odboru výstavby a živ. prostředí** byl navržen a odsouhlasen

pan Adolf WYPASEK

nar. 20.4.1943

vzdělání: Průmyslová škola strojní a

stavební

praxe: 27 let

bydliště: Děčín

Všem vedoucím odborů byla stanovena 3 měsíční zkušební doba.

František Slavík

Názory na výstavbu silnice 1/13

(pokračování ze str. 1)

přivedení silnice 1/13 co nejbližší k městu, které by neohrozilo město jak hlukem, tak splodninami z motorů či únikem ropných látek nebo i vzhledově a to včetně maximální možné ochrany zeleně. Jedním z řešení by například byl obchvat města tunelem skrz Sokolský vrch s krátkým přemostěním do tunelu skrz vrch Ostrý. Všichni, kteří mají rozhodnout o konečném řešení, by si měli uvědomit, že tato stavba nás všechny má přejít a že si nemůžeme dovolit nic, co by nám naši potomci mohli oprávněně vyčítat, jak ze strany vzhledu města, tak ochrany životního prostředí, o zdraví občanů nemluvě. Ota Dračka

Vzhledem k tomu, že stavba silnice 1/13 má řešit průtah městem směrem na Českou Lípou, jeví se mi nejpřijatelnějším návrh jih-jih, který vlastně kopíruje trať ČSD. Z předložených návrhů splňuje nejvíce požadavek na snížení příjezdů automobilů středem města. Sl. Jánská

Jak je vidět i názory v zastupitelstvu jsou rozdílné. Domníváme se, že otázku silnice 1/13 je nutno posoudit s maximální odpovědností a především je nutno vybírat mezi několika odborně zpracovanými variantami. Dosed je však podrobně zpracována pouze varianta jih-jih a ta má své odpůrce i zastánce. Rovněž postrádáme fundované a konkrétní vyjádření z ministerstva ŽP ČR, kde zůstává pouze u slibů.

A na závěr: Silniční obchvat města by se měl řešit samostatně, bez přímé závislosti na silnici 1/13. Jde o dvě zcela odlišné věci.

KA-ŠA

Historie města Benešova

Přesnou dobu vzniku Benešova neznáme. V latinské listině z roku 1283 "castrum Scharfenstein cum civitatibus" - je-li pod pojmem civitatibus míněn Benešov, spadal by jeho vznik přibližně do doby založení hradu Ostrý (1263). Výslovné zmínky o Benešově jsou až v následujícím století.

Když v roce 1306 zemřel Jan z Michalovic, benešovské panství připadlo jeho synu Benešovi z Michalovic. Ten stál zpočátku v řadách odbojného panstva proti králi Janu Lucemburskému, ale později se s ním smířil. Od roku 1315 byl Beneš z Michalovic pražským purkrabím, zasedal v zemském soudě. O existenci Benešova můžeme tady uvažovat od doby Beneše z Michalovic, který byl spolu se svým nástupcem Janem kolonizátorem benešovského území. Noví osidleni byli většinou Němci, tudíž území ztratilo na celá staletí slovanský charakter.

Beneš z Michalovic umírá roku 1322, po něm přebírá panství Jan Správný z Michalovic. Jan doprovázel roku 1336 krále Jana Lucemburského na Litvu, později bojoval v jeho službách s míšeňským purkrabím Menhartem.

Z roku 1354 se připomíná existence farního kostela, který byl v místech dnešní pošty. Benešov se uvádí jako Benessau. V roce 1354 po smrti Jana Správného byli pán z Rožmberka poručníky jeho strojků, nacházíme je proto jako patrony zdejších kostelů. Michalovické panství spravovala v té době až do roku 1361 za

nezletlého Petra - nástupce Jana jeho poručník Petr z Rožmberka.)

Za Petra z Michalovic panství prosperovalo.

Petr z Michalovic zemřel roku 1368 v Itálii, kam následoval družinu císaře Karla IV. Petr po sobě zanechal nezletlého syna Jana, v r. 1369-1379 byl patronem panství Téma z Koldic. Po desetileté poručnické vládě se Jan z Michalovic ujímá svého majetku, většinou se však zdržuje při družině Václava IV. a správu panství svěřuje svým purkrabím. Za jeho držení benešovské panství, dříve prosperující, rychle upadá. Svízelné finanční poměry, způsobené především Janovým nákladným životem, jej donutily, aby již v r. 1379 odprodával a zastavoval rodový majetek.

Přestože období vlády Jana z Michalovic bylo provázáno hospodářskou labilitou, zachovaly se nám z této doby poměrně četné doklady o životě městečka. V r. 1392 propůjčil Jan z Michalovic obci Benešov Mladoboleslavské městské právo - svlsle dělený štít se stříbrným a černým polem, což svědčí o významu Michaloviců pro nejstarší dějiny Benešova.

V budoucnu je město opevněno hradbami s hradebními příkopky a třemi branami. Později velkou část hrazeného města zabíralo téměř čtvercové náměstí, rozšiřující se směrem na sever k zámeckému předpolí.

Zdeněk Henig

Společenská rubrika

Městský úřad v Benešově nad Ploučnicí blahopřeje občanům našeho města, kteří se v měsíci červenci 1991 dožívají svého životního jubilea.

"Je dobře tomu, jenž se ohlédnouti pokojně může do svých let".

Dne 11.7.1991 se dožívá krásného životního výročí 75 let paní **Božena Buchtová**, Komenského 492, Benešov nad Ploučnicí. Blahopřejeme.

Dne 24.7.1991 se dožívá krásného životního výročí pan **Václav Čermák**, Palackého 65, Benešov nad Ploučnicí - blahopřejeme k osmdesátým narozeninám.

Josef Pánek	7.7.	83 let	Nádražní 345
Jana Opatová	7.7.	70 let	Táborský vrch 582
Ludmila Skoumalová	8.7.	81 let	Táborský vrch 574
Josef Blata	10.7.	71 let	Děčínská 494
Antonín Förster	11.7.	70 let	Děčínská 342
Anna Čelíková	11.7.	74 let	Tkalcovská 300
Anna Bachmannová	13.7.	73 let	Palackého 77
Ludmila Nováková	14.7.	72 let	Přivovarská 21
Anna Petru	15.7.	84 let	Českoltipská 351
Karel Dvořák	16.7.	70 let	Žitkova 358

Vladislav Knap	16.7.	70 let	Smetanova 600
Ludmila Uhrová	19.7.	71 let	Českoltipská 235
Antonín Kulík	21.7.	78 let	Pod Táborským vrchem 545
Štěpán Klomfar	21.7.	72 let	Novina 427
Věra Steinerová	21.7.	79 let	Sídlíště 663
Jaromír Dörnerová	21.7.	73 let	Sokolský vrch 212
Marie Šindlerová	21.7.	71 let	Krátká 91
Božena Kubecová	23.7.	77 let	Čs. armády
Jindřiška Kopečková	23.7.	71 let	Tkalcovská 295
Jiřina Hlobilová	23.7.	70 let	Bezručova 527
Václav Čermák	24.7.	80 let	Palackého 65
Marie Velová	27.7.	71 let	Sokolovská 116
Marie Váňová	28.7.	82 let	Wolkerova 616
Vilém Urban	29.7.	78 let	Novina 443
Božena Kalivodová	29.7.	84 let	Komenského 522
Josef Sawčuk	30.7.	76 let	Sídlíště 633

K blahopřání připojujeme i přání stálého a pevného zdraví, dobré pohody, radosti a osobní spokojenosti do dalších let.

Eva Hladíková

Inzerce

DAGMAR

• Firma Dagmar otevřela od 7.6.91 občerstvení U Supa v zámecké zahradě. Provozní doba:

Po - Čt 8.00 - 17.00

Pá - Ne 8.00 - 19.00

květen - září

• Městský úřad nabízí do ekonomického pronájmu bývalé restaurační zařízení "SLOVANY" na náměstí. Přihlášky zašlete na adresu tajemníka Městského úřadu Benešov nad Ploučnicí do 4.7.1991. Bližší informace tamtéž.

• Městský úřad v Benešově n. Pl. přijme na dobu 3 měsíců uklízečku k úklidu budovy Mú. Nástup možný ihned, informace na Mú u tajemníka

MÚ

Ptáte se

• Provoz koupaliště

Problémy s provozem koupaliště zdražením vody jsou celostátní. Městský úřad projednal s ředitelstvem SČVaKu celou situaci a byla provedena dohoda k naší spokojenosti. Provoz může tedy ovlivnit jen nedostatek vody a počasí.

• Či je objekt "Na Slovanech"

Zákonem o majetku obcí přejde ze s.p. Benar do vlastnictví obce. Bude pronajmut tomu, kde u objektu zřídí restaurační služby na vyšší úrovni, ale zároveň dostupné cenově občanům města.

ing. Emil Vrbický

Různé

• Dům dětí a mládeže nabízí dětem školního věku o letních prázdninách příměstský tábor:

I. 1.-4.7.91 (4 dny) cena 80 Kčs

II. 8.-11.7.91 (5 dní) cena 100 Kčs

Místo konání: Dům dětí a okolí.

Oba tábory jsou určeny pro děti školního věku. Denní program začíná vždy v 8.00 hod. a končí v 15.00 hod. Příchod do DDM je možný již v 7.00 hod.

Program: Výlety, soutěže, hry, vycházky, rukodělná činnost, sport, video.

Cena zahrnuje: Cestovné, vstupné, obědy ve školní jídelně, případně v místě, kde se bude tábor momentálně zdržovat.

S sebou: Přezutí, svačinu, pláštěnku.

Přihlášky - v domě dětí, u 1.-4. ročníku budou rozdávány ve třídách.

Uzávěrka přihlášek a příspěvků: 35.6.91

Informace: Dům dětí a mládeže, nám. Míru 17 Benešov n. Pl. telefon: 94 269

Vintrová

• Jménem organizátorů Dne dětí v zámeckém parku děkujeme soukromému podnikateli panu Miškovskému za jeho zmrzlinový dárek našim dětem.

ŠA

Program městského kina

červenec 1991

3. středa 18,00

Ml. přístupno

Hříšný tanec

Americký hudebně taneční film, pro velký divácký zájem opět opakujeme
Vstupné 8, 10 Kčs

4. čtvrtek 18,00 a 20,00

Ml. nepřístupno

Čarodějky z Eastwicku

Americký širokoúhlý film, sex appeal nejmocnějším kouzlem vyslance pekel
Vstupné 10, 12 Kčs

6. sobota 18,00

Ml. přístupno

Ježíš

Americké zpracování evangelia podle svatého Lukáše
Vstupné 8, 10 Kčs

7. neděle 18,00 a 20,00

Ml. do 18 let nepř.

Rodinný zločin

Španělský film, despotický otec terorizující členy vlastní rodiny je zastřelen jednou z dcer
Vstupné 8, 10 Kčs

10. středa 18,00

Ml. přístupno

Vrať se do hrobu

Český film o maturantech a nejen o nich
Vstupné 8, 10 Kčs

11. čtvrtek 18,00 a 20,00

Ml. nepřístupno

Nahota

Český film o probuzení dvou citově vyprahlých duší
Vstupné 8, 10 Kčs

• **Elektroinstala - výrobní družstvo,** Jílové u Děčína zrušilo sběr el. spotřebičů a jejich rozvoz do bytu.

Propan - Butan - Od 1.4.1991 byly v rámci reorganizace předány sklady propan butanu a rozvoz PB českým plynárenským podnikům, oblastní závod propan butan Praha 9, Satalice.

V případě reklamních dodávek PB a nových žádostí na odběr PB se obraťte na:

1. sklady PB v jednotlivých oblastech Děčín, Rumburk, Česká Lípa, Doksy

2. Severočeské plynárny, PŘ Ústí nad L. p. Zrůstová, č.t. 65626

3. ČPP, oblastní závod Satalice, č. tel. Praha 8502536

13. sobota 18,00 a 20,00

Ml. nepřístupno

14. neděle 18,00 a 20,00

Tankový prapor

Český film na motivy románu J. Škvo-reckého natočený první soukromou filmovou společností u nás.
Vstupné 12, 14 Kčs

15. - 30. července

Dovolená - kino nehraje

31. středa 18,00

Ml. přístupno

Stíny na zdi

Americký film, pátrání po okolnostech záhadné smrti slavného filmového herce
Vstupné 8, 10 Kčs

Letní kino

5. pátek 21,15

Ml. přístupno

Ježíš

Film USA

Vstupné 10 Kčs

12. pátek 21,15

Ml. nepřístupno

Tankový prapor

Český film, který si rozhodně nenechte ujít
Vstupné 14 Kčs

19. pátek 21,00

Ml. nepřístupno

Kriminál

Americký film oceněný třemi oscary. První černošský pluk ve válce Severu proti Jihu.
Vstupné 12 Kčs

26. pátek 21,00

Ml. přístupno

Krotitelé duchů II

Americký širokoúhlý film. Volné pokračování úspěšné fantastické komedie
Vstupné 12 Kčs

• Cyklistický závod BOHEMIA TOUR 1991

Jako každoročně bude i letos ve dnech 3.7.1991 až 7.7.1991 probíhat mezinárodní cyklistický etapový závod Bohemia Crystal tour, který má již bohatou tradici. Naším městem budou závodníci projíždět během III. etapy, t.j. v pátek 5.7. a to ve směru od Děčína na Ovesnou - zhruba mezi 15.00 - 16.00 hod. Průjezd Benešovem nad Pl. je i součástí následné IV. etapy, která se pojedje od Ovesné do Františkova nad Pl. přibližně mezi 14.00 - 15.00 hod. Celý závod se pojedje za částečného omezení silničního provozu.

Přesný popis tras jednotlivých etap je vyvěšen v informační skřínce Městského úřadu.
EV

Potřebujete

vizitky, reklamní letáky, oznámení, tiskopisy, katalog nebo noviny či dokonce knihu?

Aniž vstanete od stolu ve velmi krátkém termínu

u f. ViComT.

telefonujte, faxujte

☎ 0412/27048

fax. 0412/22414

