

„B“ AUDIT BEZBARIÉROVOSTI

Obsah

4. Metodika mapování a zpracování auditu bezbariérovosti	2
4.1. Stavby občanské vybavenosti - přístup do staveb a jejich užívání	2
4.2. Dopravní infrastruktura	2
4.2.1. Zastávky hromadné dopravy	2
4.2.2. Přechody pro chodce a místa pro přecházení	3
4.2.3. ÚSEKY pro pěší pohyb osob	4
5. Celkové hodnocení bezbariérovosti Benešova nad Ploučnicí	5
5.1. Stavby občanské vybavenosti - přístup do staveb a jejich užívání	5
5.2. Dopravní infrastruktura	5
6. Podrobné hodnocení bezbariérovosti Benešova nad Ploučnicí	6
6.1. Stavby občanské vybavenosti - přístup do staveb a jejich užívání	6
6.2. Dopravní infrastruktura	20
6.2.1. Zastávky hromadné dopravy	20
6.2.2. Přechody a místa pro přecházení	27
6.2.3. ÚSEKY pro pěší pohyb osob	29
6.3. SWOT analýza	33

4. Metodika mapování a zpracování auditu bezbariérovosti

Mapování, analýza zmapovaných údajů a následné zpracování auditu bezbariérovosti je postaveno vedle technických norem především na znění vyhlášky č. 398/2009 Sb., o obecných technických požadavcích zabezpečující bezbariérové užívání staveb (Ministerstvo pro místní rozvoj, účinnost od 18.11. 2009).

4.1. Stavby občanské vybavenosti - přístup do staveb a jejich užívání

Je nutné zdůraznit, že všem striktním požadavkům výše zmíněné vyhlášky neodpovídá v mapovaných městech prakticky žádná stavba. Pro praktický dopad auditu bezbariérovosti a zpřehlednění výsledků mapování proto používáme metodiku, která vychází kromě výše zmíněné vyhlášky č. 398/2009 Sb. také z „Metodiky mapování přístupnosti objektů z pohledu osob s omezenou schopností pohybu“, kterou zpracovala Pražská organizace vozíčkářů. Její výběr důležitých parametrů bezbariérového užívání staveb (viz níže) doplňujeme v auditu informacemi o dalších hodnocených atributech (resp. bariérách), zejména pak těch, které se týkají osob s omezenou schopností orientace.

Základem k celkovému označení veřejně přístupných staveb za bezbariérové, částečně bezbariérové nebo bariérové jsou níže popsány požadavky (vycházející z metodiky Pražské organizace vozíčkářů):

Bezbariérový objekt

- Bezbariérový je celý objekt nebo jeho části, které jsou určeny k používání veřejností, alespoň s jedním bezbariérovým vstupem.
- Dveře a průchody jsou široké minimálně 80 cm, platí i pro vstupní (hlavní) křídlo dvoukřídlých dveří.
- Výška prahů uvnitř objektu je maximálně 2 cm.
- Rampy (mobilní i pevné) před vstupem i uvnitř objektu mají sklon při délce do 3 metrů maximálně 12,5 %, při délce do 9 metrů maximálně 8 %. Šířka pevných ramp je minimálně 110 cm.
- Pro překonání výškových rozdílů je k dispozici samoobslužný výtah a jeho rozměry jsou minimálně: šířka dveří 80 cm, vnitřní rozměr kabiny – šířka 100 cm a hloubka 125 cm.
- Povrchy a sklon komunikací v objektu a jeho bezprostředním okolí výrazněji nekomplikují pohyb na vozíku.

Částečně bezbariérový objekt

- Rampy a ližiny (mobilní i pevné) před vstupem i uvnitř objektu mají sklon při délce do 3 metrů maximálně 16,5 %, při délce do 9 metrů maximálně 12,5 %. Šířka pevných ramp je minimálně 110 cm.
- Dveře a průchody jsou široké minimálně 70 cm. Výška prahů je maximálně 7 cm.
- Pro překonání výškových rozdílů je k dispozici samoobslužný výtah a jeho rozměry jsou minimálně: šířka dveří 70 cm, vnitřní rozměr kabiny – šířka 100 cm a hloubka 110 cm; nebo plošina, jejíž rozměry jsou minimálně: šířka dveří 70 cm, přepravní plocha – šířka 70 cm a hloubka 90 cm.
- Před vstupem do objektu je maximálně jeden schod bez řešení k jeho překonání.

Bariérový objekt

- Bariérový objekt nesplňuje minimálně jeden požadavek z požadavků pro částečně bezbariérové objekty (viz výše).

4.2. Dopravní infrastruktura

V rámci dopravní infrastruktury jsou posuzovány zastávky hromadné dopravy (zde autobusové zastávky), přechody pro chodce a místa pro přecházení a úseky pro pěší. Podobně jako u staveb je v hodnocení auditu a v mapových podkladech použito určité zjednodušení klasifikace na „bariérové, částečně bezbariérové a bariérové“, přičemž dělicími kritérii jsou významné požadavky/parametry vyhlášky č. 398/2009 Sb a hodnoty z metodiky Pražské organizace vozíčkářů.

4.2.1. Zastávky hromadné dopravy

Bezbariérové zastávky

Nástupní hrana zastávek musí být ve výšce nejméně 20 cm nad přilehlou hranou vozovky (u změn dokončených staveb 16 cm), uspořádání čekárny a označnicku je dle vyhlášky (např. průchozí šířky). Nástupiště zastávek jsou vybavena vodícími liniemi, signálním pásem a dalšími hmatovými a kontrastními prvky (dle vyhlášky č. 398/2009 Sb).

Částečně bezbariérové zastávky

(pro účely tohoto auditu zastávky bezbariérové pro osoby s omezenou schopností pohybu, avšak bariérové pro osoby s omezenou schopností orientace)

Nástupní hrana zastávek je ve výšce nejméně 20 cm nad přilehlou hranou vozovky (u změn dokončených staveb 16 cm), uspořádání čekárny a označníku je dle vyhlášky (např. průchozí šířky). Nástupiště zastávek nejsou vybavena vodící linií, signálním pásem a dalšími hmatovými a kontrastními prvky (dle vyhlášky č. 398/2009 Sb).

Bariérové zastávky

Nástupní hrana zastávek není v minimální požadované výšce 20 cm nad přilehlou hranou vozovky (u změn dokončených staveb 16 cm) nebo/a nesplňuje další požadavky vyhlášky č. 398/2009 Sb. (např. požadavky na hmatové a kontrastní prvky).

4.2.2. Přechody pro chodce a místa pro přecházení

Mapovány byly veškeré parametry/požadavky vyhlášky č. 398/2009 Sb. Řadu z nich splnily všechny přechody a místa pro přecházení, zde jsou ty důležité, které byly v Mimoni dělícími kritérii pro hodnocení na bariérové, částečně bezbariérové a bariérové:

délka přechodu (m)

přechod v šikmém směru

přechod v oblouku ($r < 12$ m)

osvětlení přechodu

vizuální signalizace

signální pásy

varovné pásy

vodící pás (nutný, je-li trasa přecházení delší než 8 m nebo v oblouku o poloměru menším než 12 m nebo v šikmém směru)

ochranný ostrůvek (nutný, je-li trasa přecházení delší než 7 m (u neosvětlených přechodů, u změn dokončených staveb))

signální pásy v ose přecházení

signální pásy napojené na vodící linie

oddělené signální pásy od varovných (u přechodů pro přecházení)

výška snížené části obrub. do 2 cm

výška obrubníků u konce varovných pásů (≥ 8 cm)

sklon nájezdové rampy max. 12,5%

vodorovné dopravní značení (není u míst pro přecházení)

Bezbariérové přechody a místa pro přecházení

Takto byly vyhodnoceny ty přechody, které nevykazovaly nedostatky ve výše uvedených kritériích, s případnou výhradou k výšce obrubníků u konce varovných pásů (≥ 8 cm).

Částečně bezbariérové přechody a místa pro přecházení

Pro účely tohoto auditu byly takto vyhodnoceny ty přechody a místa pro přecházení, které jsou bezbariérové pro osoby s omezenou schopností pohybu, avšak bariérové pro osoby s omezenou schopností orientace (především kvůli chybějícím signálním, varovným nebo/i vodícím pásům). Jako částečně bezbariérové jsou hodnoceny také přechody bez ochranného ostrůvku do 8 m délky (delší než 7 m).

Bariérové přechody a místa pro přecházení

Takto byly vyhodnoceny přechody a místa pro přecházení bariérové pro osoby s omezenou schopností pohybu či orientace.

4.2.3. ÚSEKY pro pěší pohyb osob

Z pohledu osob s omezenou schopností pohybu představují nejčastější problémy na chodnících a veřejných prostranstvích úzké šířky chodníků a místy nerovnosti či příkrý sklon pochozí plochy v podélném nebo příčném směru. **V rámci hodnocení bylo ustoupeno ze striktních požadavků vyhlášky č. 398/2009 Sb. a jako bezbariérové jsou vyhodnoceny i ty úseky chodníků, které mají min. průchozí šířku 150 cm (bez ohledu na přilehlou zástavbu nebo vozovku). V budoucí výstavbě/rekonstrukci chodníků je nicméně nutné postupovat podle zmíněné vyhlášky.**

Z pohledu osob s omezenou schopností orientace jsou nejčastějšími závadami obrubníky nižší než 8 cm bez varovných pásů, což se (mimo jiné případy) vyskytuje nejčastěji v místech, kde chodník protíná vjezd do dvora. Tento nedostatek je na různých mapovaných místech v auditu zmiňován, avšak vzhledem k velkému množství výskytu nejsou popsány všechny případy. Tato závada není promítnuta do hodnocení úseků tras v rámci (bez)bariérovosti.

Hodnocení a princip značení úseků a bariér v mapové části auditu

(systém hodnocení vychází z praktických zkušeností hendikepovaných a z metodiky Pražské organizace vozíčkářů)

A) Lokální bariéry - bodové značení

V mapové části auditu jsou **bodově značeny „lokální bariéry“**. K většině lokálních bariér je připojen také vysvětlující popis nebo/i fotografie. Takto jsou v mapových podkladech značeny bariéry lokálního charakteru, které se nevyskytují po celých délkách úseků (např. zúžení chodníku, vyšší příčné a podélné sklony, chybějící vodičí linie, apod.). V mapových podkladech jsou znázorněny červeným kosočtvercem s piktogramem vozíčkáře nebo „přeškrtnutého oka“ (symbolické označení pro bariéry pro osoby s omezenou schopností pohybu a osoby se zrakovým omezením).

B) Úseky komunikací - liniové značení

Barevnými liniemi jsou v mapové části auditu označeny mapované úseky komunikací. Jednotlivé barvy odpovídají klasifikaci úseků na bariérové, částečně bezbariérové, bezbariérové a úseky se smíšeným provozem pěších a motorových vozidel (viz níže). **Je třeba zdůraznit, že typ zdravotního omezení a fyzická zdatnost hendikepovaných je natolik individuální záležitostí, že níže uvedená klasifikace je pouze snahou o jakousi generalizaci naměřených údajů a jejich přehlednější zobrazení nad mapovým podkladem.**

Bezbariérové úseky (v mapách zelené linie)

Takto jsou hodnoceny ty úseky, které jsou **bezbariérové** pro osoby s omezenou schopností pohybu **bez dopomoci druhé osoby**.

Částečně bezbariérové úseky (v mapách oranžové linie)

Jde o úseky, které jsou **bezbariérové** pro osoby s omezenou schopností pohybu **s dopomocí druhé osoby**. Na úseku se vyskytují bariéry, které nepředstavují pro hendikepované velkou překážku v pohybu. *(jde např. o lokální zúžení chodníků na 80 až 90 cm (pro některé širší vozíky je i takovéto zúžení zásadní bariérou); úseky chodníků široké 120-150 cm do 30 metrů délky; příčné sklony 4 - 7 % při současně max. podélného sklonu 4 % nebo 2 - 4 % při podélném sklonu 4 - 12,5 %; podélné sklony 6 - 8 % v neomezené délce nebo 8 - 12,5 % do 9 m délky nebo 12,5 - 16,5 % do 3 m délky; 1 schod, menší nerovnosti povrchu, aj.)*

Bariérové úseky (v mapách červené linie)

Takto jsou hodnoceny ty úseky, které jsou **bariérové** pro osoby s omezenou schopností pohybu. Bariéry jsou zde zásadními překážkami a pomoc druhé osoby zde bývá komplikovaná nebo dokonce nemožná či zdraví a život ohrožující. *(jde např. o lokální zúžení chodníků pod 80 cm; příčné sklony 7 % a vyšší nebo 4 % a vyšší při současně podélném sklonu 4 - 12,5 %; podélné sklony nad 8 % v délce nad 9 m nebo nad 12,5 % do 9 m délky nebo nad 16,5 % do 3 m délky; schody, velké nerovnosti povrchu)*

Úseky se smíšeným provozem pěších a motorových vozidel (v mapách přerušované linie - zelené, oranžové, červené)

Zelenými přerušovanými čarami jsou v mapových podkladech označeny ty úseky komunikací, kde je malá frekvence provozu motorových vozidel (např. vlivem zákazů vjezdu), vozovka slouží ke smíšenému provozu pěších a motorových vozidel (např. jen rezidentů) a nejsou na ní žádné bariéry. Oranžovými přerušovanými liniemi jsou označeny ty úseky, u kterých je průchod hendikepovaného s dopomocí (vlivem různých bariér - viz výše „Částečně bezbariérové úseky“). Červenými přerušovanými liniemi jsou značeny úseky, kde je velká frekvence provozu motorových vozidel nebo/a velké nerovnosti pochozí plochy či příkré podélné sklony.

5. Celkové hodnocení bezbariérovosti Benešova nad Ploučnicí

Benešov nad Ploučnicí v oblasti bezbariérového užívání staveb nevybočuje mimo standard měst ČR podobné velikosti a členitosti intravilánu. Vyskytují se zde četné bariéry v pohybu osob s omezenou schopností pohybu či orientace.

5.1. Stavby občanské vybavenosti - přístup do staveb a jejich užívání

Veškerá striktní ustanovení a parametry vyhlášky č. 398/2009 Sb. prakticky nesplňuje žádný mapovaný objekt. Nejblíže k splnění všech parametrů bezbariérového objektu jsou: prostory nově budované lékárny (na adrese náměstí Míru 1) a areál fotbalového hřiště (s ohledem na diváky, pro hendikepované sportovce je bariérový). Tyto objekty lze chápat jako bezbariérové pro osoby s omezenou schopností pohybu, pro osoby s omezenou schopností orientace jsou však nadále bariérové (chybí orientační systém - braillovo písmo, orientační majáčky). Velmi omezeně je částečně přístupný městský úřad - hendikepovaní se mohou střídat s úředníky v kanceláři za třetím vstupem (u severozápadního rohu budovy); pro většinu vozíčkářů je nicméně cesta ke vstupu, přes hrubou dlažbu a příkrý podélný sklon, překonatelná pouze s dopomocí.

Bezbariérové stavby občanské vybavenosti

Jako bezbariérové byly vyhodnoceny tyto stavby:

- 14 fotbalové hřiště (Nádražní ulice)
- 22 Lékárna Na Radnici (náměstí Míru 1)

Částečně bariérové stavby občanské vybavenosti

Jako částečně bariérové byly vyhodnoceny tyto stavby:

- 1 Městský úřad (náměstí Míru 1)
- 6 ZŠ a MŠ Benešov nad Ploučnicí (Opletalova 699)
- 7 ZŠ a MŠ Benešov nad Ploučnicí (Cihelní 602)
- 12 letní kino (Čapkova ulice)
- 19 Potraviny Partner (Sídliště 695)
- 20 Bankomat - Česká spořitelna (náměstí Míru 1)
- 21 Poliklinika u sv. Vojtěcha (Děčínská 352)
- 24 Bankomat - Moneta Money Bank (Nerudova 108)
- 25 Nádražní budova (Nádražní 253)
- 26 Veřejné WC (náměstí Míru 1)

Bariérové stavby občanské vybavenosti

Jako bariérové byly vyhodnoceny tyto stavby:

- 2 Městská knihovna (náměstí Míru 1)
- 3 Policie ČR (náměstí Míru 1)
- 4 Městská policie (Čapkova 477)
- 5 Česká pošta (náměstí Míru 1)
- 8 ZŠ a MŠ Benešov nad Ploučnicí (Komenského 274)
- 9 Dolní zámek (náměstí Míru 45)
- 10 Horní zámek (Zámecká 47)
- 11 Městské kino (Čapkova 477)
- 13 sportovní areál u ZŠ (Opletalova ulice)
- 15 víceúčelové hřiště u ZŠ (Opletalova ulice)
- 16 Kostel Narození Panny Marie (Kostelní ulice)
- 17 hřbitov (Wolkerova)
- 18 Tesco - supermarket (Děčínská ev. č. 246)
- 23 Klub seniorů (Nerudova 407)

5.2. Dopravní infrastruktura

Většina úseků chodníků v Benešově nesplňuje parametry pro bezbariérový pohyb osob. Bariérové úseky jsou nevyhovující zejména kvůli nerovnostem, sníženým (nebo úplně chybějícím) obrubníkům bez varovných pásů a u většiny křižovek naopak kvůli nesníženým obrubníkům v místech pro přecházení vozovek. U některých nově postavených chodníků (se zámkovou dlažbou se vyskytují nájezdové rampy s významnými podélnými sklony (někde také v kombinaci s příčnými sklony).

6. Podrobné hodnocení bezbariérovosti Benešova nad Ploučnicí

V následující části auditu jsou hodnoceny veřejně přístupné stavby a dopravní infrastruktura města (autobusové zastávky, přechody přes komunikace a úseky pěších tras).

6.1. Stavby občanské vybavenosti - přístup do staveb a jejich užívání

Mapovány a hodnoceny byly tyto stavby (číslo před stavbou odpovídá číslování v mapové části auditu):

- 1 Městský úřad (náměstí Míru 1)
- 2 Městská knihovna (náměstí Míru 1)
- 3 Policie ČR (náměstí Míru 1)
- 4 Městská policie (Čapkova 477)
- 5 Česká pošta (náměstí Míru 1)
- 6 ZŠ a MŠ Benešov nad Ploučnicí (Opletalova 699)
- 7 ZŠ a MŠ Benešov nad Ploučnicí (Cihelní 602)
- 8 ZŠ a MŠ Benešov nad Ploučnicí (Komenského 274)
- 9 Dolní zámek (náměstí Míru 45)
- 10 Horní zámek (Zámecká 47)
- 11 Městské kino (Čapkova 477)
- 12 letní kino (Čapkova ulice)
- 13 sportovní areál u ZŠ (Opletalova ulice)
- 14 fotbalové hřiště (Nádražní ulice)
- 15 víceúčelové hřiště u ZŠ (Opletalova ulice)
- 16 Kostel Narození Panny Marie (Kostelní ulice)
- 17 hřbitov (Wolkerova)
- 18 Tesco - supermarket (Děčínská ev. č. 246)
- 19 Potraviny Partner (Sídliště 695)
- 20 Bankomat - Česká spořitelna (náměstí Míru 1)
- 21 Poliklinika u sv. Vojtěcha (Děčínská 352)
- 22 Lékárna Na Radnici (náměstí Míru 1)
- 23 Klub seniorů (Nerudova 407)
- 24 Bankomat - Moneta Money Bank (Nerudova 108)
- 25 Nádražní budova (Nádražní 253)
- 26 Veřejné WC

Městský úřad

ulice, č.p.: náměstí Míru 1
počet podlaží: 3 (volně přístupné veřejnosti)

přístup do objektu: Částečně bezbariérový
pohyb uvnitř objektu: Částečně bezbariérový (malá část)

WC: ANO (bariérové)

celkové hodnocení: Částečně bezbariérový



Popis stavu objektu:

Veřejnosti jsou využívány tři vstupy do budovy úřadu. Ke vstupu z jižní strany vede podélný sklon chodníku 7 % z východu a 10 % ze západu. Dvoukřídlé vstupní dveře zde mají světlé šířky křídel 66 a 68 cm, otevírají se směrem dovnitř a nemají madla. V přízemí je za nimi přístupná jedna kancelář, ostatní jsou v patrech přístupné pouze po schodišti (šířka 157 cm, hl. schodu 32 cm, výška 18 cm). Před druhým vstupem do západní části domu je schodiště, dvoukřídlé dveře mají světlé šířky křídel 73 a 83 cm. Dále se návštěvník pohybuje směrem ke kancelářím bez nutnosti překonávat další bariéry. Třetí vstup je umístěn ve svahu s příčným sklonem 12 %, bezprostředně před dveřmi je rovinný prostor s příčným sklonem do 4 %. Jednokřídlé vstupní dveře zde mají světlou šířku 102 cm, otevírají se směrem dovnitř a nemají madlo. Za dveřmi není dostatečný manipulační prostor. Následuje úsek zešikmené podlahy se sklonem 8 % (délka 245 cm, šířka 117 cm, s madly na obou stranách) a kancelář, kam přicházejí na jednání s hendikepovanými i úředníci z jiných odborů.



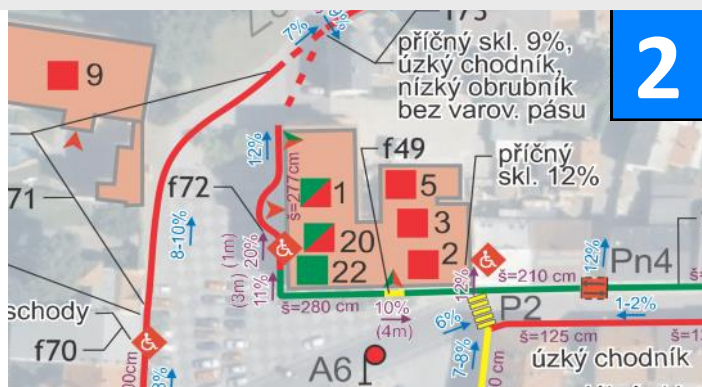
Městská knihovna

ulice, č.p.: náměstí Míru 1
počet podlaží: 1 (2.NP, prostory knihovny)

přístup do objektu: Bariérový
pohyb uvnitř objektu: Bariérový

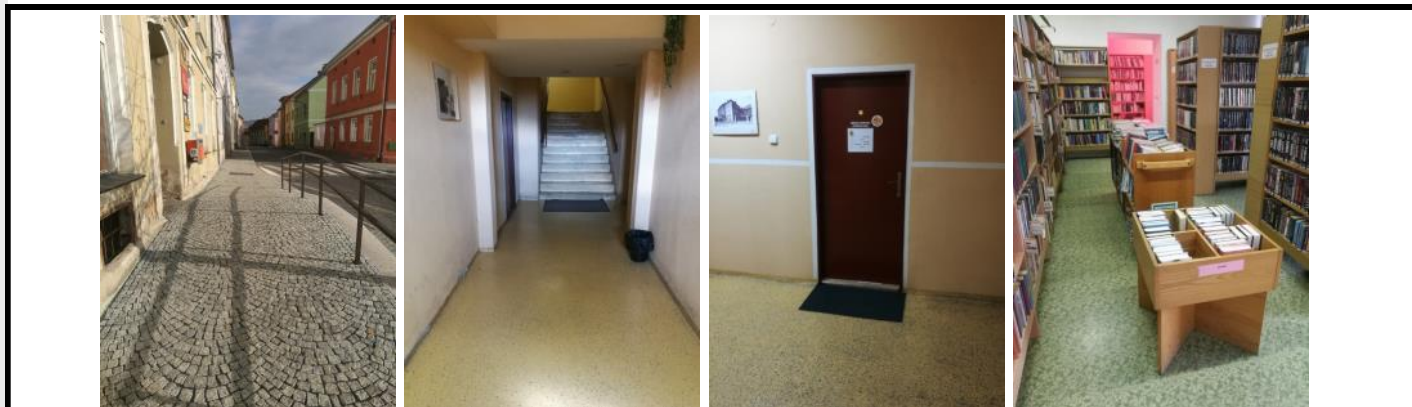
WC: ANO - bariérové

celkové hodnocení: Bariérový



Popis stavu objektu:

Knihovna je umístěna v 2. NP budovy městského úřadu. Ke vstupu je využíván především jižně situovaný vstup do objektu - se sklonem chodníku 7 % (resp. 10 %). Dvoukřídlé vstupní dveře mají světlé šířky křídel 66 a 68 cm, otevírají se směrem dovnitř a nemají madlo. Před i za dveřmi je dostatečný manipulační prostor. Výškový rozdíl mezi podlažími je možné překonat pouze po schodišti (šířka 157 cm, hl. schodu 32 cm, výška 18 cm; nástupní a výstupní stupně bez kontrastního značení, madla na obou stranách). Dveře do prostor knihovny mají světlou šířku 80 cm a práh vysoký 3,5 cm. Mezi některými regály není dostatečný manipulační prostor, mezi místnostmi knihovny jsou prahy do 5 cm výšky. Toalety jsou zde běžné, bariérové.



Policie ČR

ulice, č.p.: náměstí Míru 1
počet podlaží: 1 (2.NP, prostory policie)

přístup do objektu: Bariérový
pohyb uvnitř objektu: Bariérový
WC: NE - nepřístupné veřejnosti
celkové hodnocení: Bariérový



Popis stavu objektu:

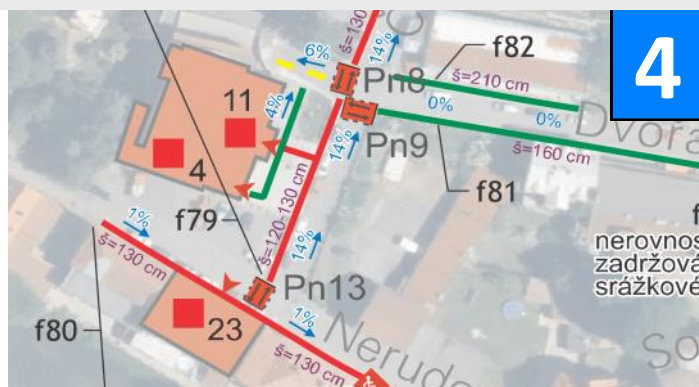
Při cestě ke kanceláři policie využívá veřejnost vstup z jižní strany nebo vstup ze západní strany (označený cedulí policie na stěně budovy). Vstup z jižní strany je osazen dvoukřídlými dveřmi se světlou šířkou křídel 66 a 68 cm, otevírají se směrem dovnitř a nemají madlo. Před i za dveřmi je dostatečný manipulační prostor. Výškový rozdíl mezi podlažími je možné překonat pouze po schodišti (šířka 157 cm, hl. schodu 32 cm, výška 18 cm). Před vstupem ze západní strany budovy je schodiště, umístěné ve svahu s podélným sklonem 12 %. Dvoukřídlé vstupní dveře zde mají světlé šířky křídel 73 a 83 cm. Za dveřmi je dostatečný manipulační prostor a pohyb dále ke kanceláři policie je již bez bariér (vstup přímo do 2. NP).



Městská policie

ulice, č.p.: Čapkova 477
počet podlaží: 1

přístup do objektu: Bariérový
pohyb uvnitř objektu: Bariérový
WC: ANO - bariérové
celkové hodnocení: Bariérový



Popis stavu objektu:

Prostory městské policie se nacházejí v budově kina. Před vstupem je rovné prostranství s dostatečným manipulačním prostorem. Nenachází se zde vyhrazené parkovací stání. Bezprostředně před vstupem jsou tři schody - šířka 115 cm, hl. schodu 27 cm, výška 13 cm, bez zábradlí/madla. Vstupní dveře mají světlou šířku 80 cm, otevírají se směrem ven a nemají madlo. Zvonek je instalovaný ve výšce 156 cm nad schody. Za dveřmi je prostor široký 115 cm, hluboký 170 cm (nedostatečný manipulační prostor). Směrem do kanceláře policie je nutné překonat další schody bez madel na stěně. WC je zde běžné, bariérové.



Česká pošta

ulice, č.p.: náměstí Míru 1
počet podlaží: 1 (2.NP, prostory pošty)

přístup do objektu: Bariérový
pohyb uvnitř objektu: Bariérový
WC: NE - nepřístupné veřejnosti
celkové hodnocení: Bariérový



Popis stavu objektu:

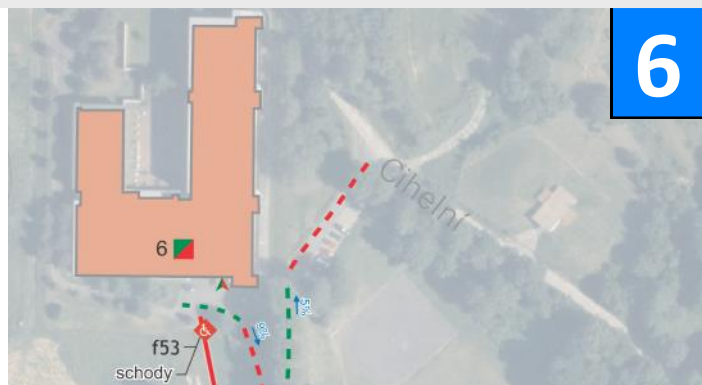
Obslužné přepážky pošty jsou umístěny v 2. NP městského úřadu. U vstupu je instalovaný zvonek pro hendikepované ve výšce 87 cm nad chodníkem. Poštovní schránka má otvor pro vřazování zásilek ve výšce 116 cm. U schránky a zvonku je podélný sklon pochozí plochy chodníku 8 %. Bezprostředně před vstupem je rovná plocha s dostatečným manipulačním prostorem. Dvoukřídle vstupní dveře mají světlé šířky křídel 66 a 68 cm, otevírají se směrem dovnitř a nemají madla. Za dveřmi je dostatečný manipulační prostor. Výškový rozdíl mezi podlažími je možné překonat pouze po schodišti - šířka 157 cm, hl. schodů 32 cm, výška 18 cm. Obslužné plochy přepážek jsou 88 cm nad podlahou, s podjezdem 23 cm. Dveře jsou široké 80 cm, mají práh vysoký 3,5 cm.



ZŠ a MŠ - budova ZŠ - 2. stupeň

ulice, č.p.: Opletalova 699
počet podlaží: 5

přístup do objektu: Částečně bezbariérový
pohyb uvnitř objektu: Částečně bezbariérový
WC: ANO - bariérové
celkové hodnocení: Částečně bezbariérový



Popis stavu objektu:

Nejméně bariérovým vstupem do budovy je vstup hlavní - z jižní strany objektu. Dvojice dvoukřídle vstupních dveří zde mají světlou šířku křídel 74 (hl. křídlo) a 84 cm (vedlejší křídlo), otevírají se směrem ven a nemají madla (chybí také kontrastní značení prosklených ploch). Před i za dveřmi je dostatečný manipulační prostor. Dveře v zádveři mají shodné parametry jako dveře vstupní. Za vstupem je možný bezbariérový přístup jak k šatnám, tak ke třídám v přízemí. Do vyšších podlaží a k tělocvičně je nutný přesun po schodištích (šířky 200 cm) nebo výtahem (dveře šířky 79 cm, kabina š. 109 cm a d. 139 cm a jiné parametry nesplňují kritéria vyhlášky č. 398/2009 Sb.). Před dalšími vstupy do budovy jsou jeden nebo více schodů. Chodby skýtají dostatečný manipulační prostor (šířka 164 cm), dveře do tříd jsou široké 90 cm. V budově se nacházejí pouze běžné, bariérové toalety (WC v přízemí, označené jako bezbariérové, nesplňuje svými parametry požadavky vyhlášky č. 398/2009 Sb. - chybí madla, nedostačuje šířka kabiny, odsazení mísy od stěny je také nedostačující, ...).



ZŠ a MŠ - budova MŠ

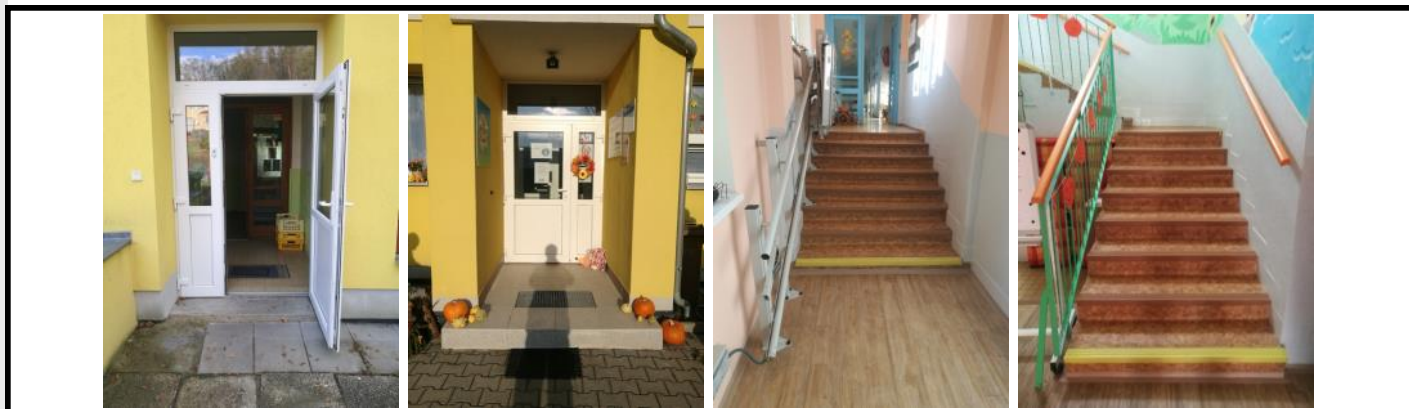
ulice, č.p.: Cihelní 602
počet podlaží: 2 (se třídami)

přístup do objektu: Částečně bezbariérový
(s dopomocí)
pohyb uvnitř objektu: Částečně bezbariérový
WC: ANO (odpovídá věku dětí MŠ)
celkové hodnocení: Částečně bezbariérový



Popis stavu objektu:

Do budovy školky vede několik vstupů. Nejméně bariérový je vstup do severní strany objektu (pro veřejnost nevyužívaný). Je vybaven dvoukřídlými dveřmi s průřeznou šířkou křídel 84 a 43 cm, otevírají se směrem ven a nemají madlo. Dostatečný manipulační před dveřmi mírně komplikují malé nerovnosti a sklon nájezdu 8 % (délka 120 cm). Veřejnosti využívané vchody z jižní strany jsou přístupné z chodníku od Komenského ulice, chodník má podélný sklon 15 až 17 %, před každým ze vstupů je jeden schod, světlé šířky dveří jsou 86 cm (+43 cm 2. křídlo) a 94 cm. V interiéru prostřední části budovy je pohyb možný bez výraznějších komplikací. Přístup do níže položeného východního křídla usnadňuje šikmá zdvihací plošina s nosností 225 kg a plochou 90 x 79 cm. Přístup do výše položeného západního křídla budovy je možný pouze po schodech (šířka 119 cm).



ZŠ a MŠ - budova ZŠ - 1. stupeň

ulice, č.p.: Školní 200
počet podlaží: 2 (se třídami)

přístup do objektu: Bariérový
pohyb uvnitř objektu: Bariérový
WC: ANO - bariérové
celkové hodnocení: Bariérový



Popis stavu objektu:

Žáci a rodiči využívaný hlavní vstup je přístupný po chodníku přes tři schody (výšky 9, 14 a 10 cm). Dvoukřídlé vstupní dveře mají světlé šířky křídel 96 a 62 cm, otevírají se směrem ven a nemají madla. Za dveřmi je dostatečný manipulační prostor. Zvonek zde není. Přístup k šatnám je dále bezbariérový. Směrem ke třídám je však nutné překonat schodiště (šířka 137 cm, hl. schodu 34 cm, výška 14,5 cm; 26 schodů mezi podlažími). Tělocvična je přístupná od vchodu přes zešikmenou podlahu se sklonem 8 % (délka 530 cm, šířka 217 cm, bez madla). Druhý vchod, využívaný převážně jen zaměstnanci je nad čtyřmi schody, je osazen dvoukřídlými dveřmi s šířkami křídel 85 a 89 cm (otevírají se směrem ven a nemají madla; za nimi, v zádveří, se nachází další schodiště o šesti stupních). Toalety jsou zde běžné, bariérové.



Dolní zámek

ulice, č.p.: náměstí Míru 45
počet podlaží: — — —

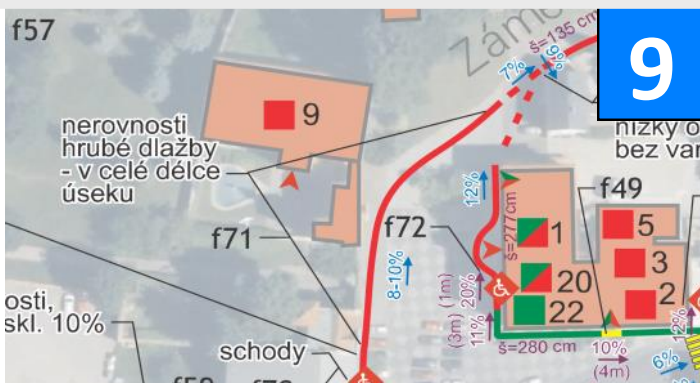
přístup do objektu: Bariérový
pohyb uvnitř objektu: Bariérový

WC: NE

celkové hodnocení: Bariérový

Popis stavu objektu:

V blízkosti zámku se nenachází vyhrazené parkovací stání. Z parkoviště na náměstí směrem ke vstupu je nutné překonat podélný sklon 12 %. Na náměstí i v nádvoří zámku je povrch pochozích ploch tvořen skládaným kamenem s nerovnostmi. Vstup do Dolního zámku je osazen jednokřídlými dveřmi o šířce 114 cm, s výškou prahu 3 cm. U vstupu se nachází dva schody o výšce 19 cm a hloubce 30 cm. Před schody je podélný sklon 9,3 %, příčný sklon 6 % a další 3 schody. Prohlídka interiéru skýtá řadu bariér v podobě vysokých prahů a schodišť. Z druhého podlaží lze projít do Volfova paláce, přes dva zúžené průchody (72 a 74 cm).



Horní zámek

ulice, č.p.: Zámecká 47
počet podlaží: — — —

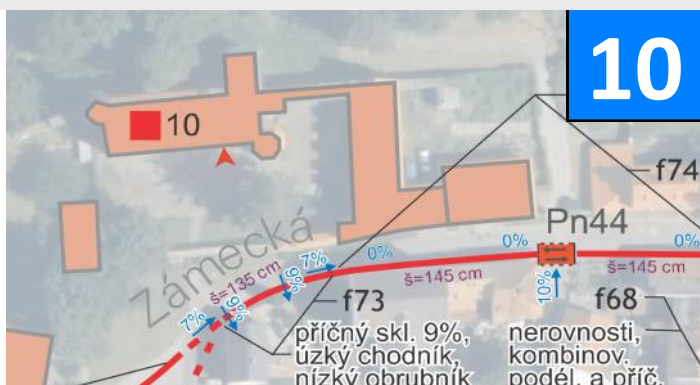
přístup do objektu: Bariérový
pohyb uvnitř objektu: Bariérový

WC: ANO - bariérové

celkové hodnocení: Bariérový

Popis stavu objektu:

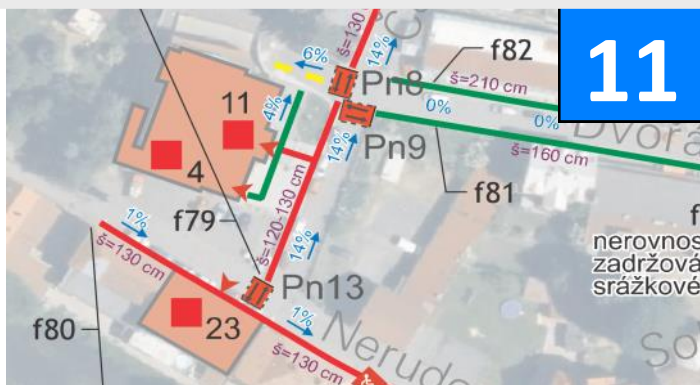
Přístup k nádvoří zámku je také komplikovaný podélným sklonem 12 % a nerovnostmi dlažby tvořené skládaným kamenem (po domluvě s kastelánem mohou vozíčkáři zaparkovat u východněji situovaného vstupu do areálu zámku, který je bez schodů). U běžně otevřeného (západněji situovaného) vstupu jsou tři schody. U vstupu do zámku (a také k pokladně) je práh vysoký 20 cm a dveře se světlou šířkou 115 cm. Dveře se otevírají směrem dovnitř, bezprostředně za nimi je další schod. Vpravo za schodem se nachází pokladna. Prohlídka zámku začíná u dveří se světlou šířkou 116 cm a prahem vysokým 24 cm - prohlídkový okruh vede přes druhé a třetí podlaží. Mezi podlažími je nutný přesun po točitém schodišti. V přízemí u pokladny je přístupná přes práh (15 cm) místnost, ve které se konají občasně výstavy. Toalety jsou zde pouze běžné, bariérové.



Městské kino

ulice, č.p.: Čapkova 477
počet podlaží: 1

přístup do objektu: Bariérový
pohyb uvnitř objektu: Bariérový
WC: ANO - bariérové
celkové hodnocení: Bariérový



Popis stavu objektu:

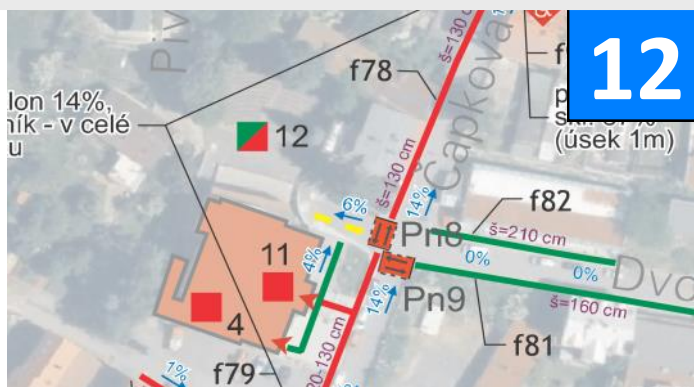
V blízkosti kina se nenachází vyhrazené parkovací stání. Před hlavním vstupem do budovy jsou dva schody (výška 17 a 19 cm, hloubka 69 a 30 cm, bez zábradlí). Dvoukřídlé vstupní dveře mají světlé šířky křídel 63 a 65 cm, otevírají se směrem ven a nemají madla. Práh je vysoký 4 cm. Zvonek zde není. Za vstupem je dostatečný manipulační prostor. Do sálu je nutné překonat nájezd se sklonem 18 % (délka 50 cm, bez zábradlí/madla), do hlediště vede nájezd se sklonem 10,5 % (šířka 113 %). Pro zhlédnutí představení z vozíku je na parketu dostatečný prostor. Na pódium vede pět schodů. Toalety jsou zde běžné, bariérové. Do budovy je možné vstoupit i bez nutnosti překonávání schodů, ale jde o vedlejší vstup do zázemí baru, s komplikovaným přístupem do hlediště a dále do sálu (vstupní dveře šířky 2 x 70 cm, bez madel).



letní kino

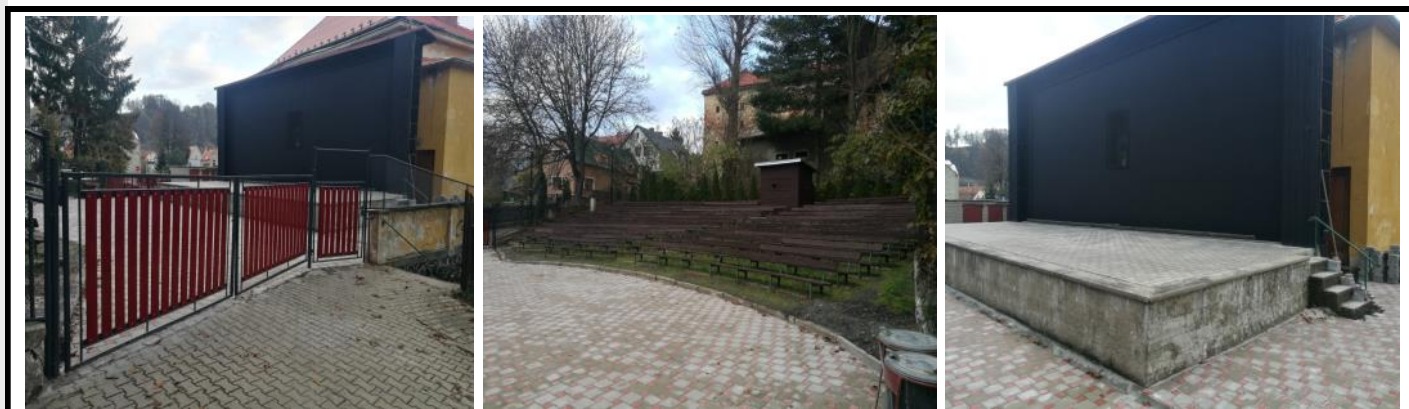
ulice, č.p.: Čapkova ulice
počet podlaží: ---

přístup do objektu: Částečně bezbariérový
pohyb uvnitř objektu: Částečně bezbariérový
WC: NE
celkové hodnocení: Částečně bezbariérový



Popis stavu objektu:

Vzhledem k velkému podélnému sklonu v Pivovarské a Čapkově ulici je nejméně bariérovou variantou příjezd hendikepovaných automobilem až ke vstupu areálu kina. Vyhrazené parkovací stání se zde nenachází. Před brankou v Čapkově ulici je nutné překonat pruh nepevněného povrchu o délce cca 1 metr. Branka má světlou šířku 120 cm. Z Pivovarské ulice je vstup bez nerovností a se zpevněnou pochozí plochou. Branka zde má průjezdnou šířku 140 cm. Sledovat představení z vozíku je možné z rovné plochy před hledištěm. Lavičky v hledišti jsou ve svahu, jehož povrch je nepevněný. Na pódium vede pět schodů. WC zde není.



sportovní areál u ZŠ

ulice, č.p.: Opletalova ulice
počet podlaží: — — —

přístup do objektu: Bariérový
pohyb uvnitř objektu: Bariérový
WC: NE
celkové hodnocení: Bariérový



Popis stavu objektu:

Vyhrazené parkovací stání se v blízkosti areálu nenachází. Cesta z přilehlé vozovky ke vstupu do areálu má zpevněný asfaltový povrch, dále je však nezpevněná. Dvoukřídlá vstupní brána má světlou šířku 322 cm, otevírá se směrem ven, bývá otevřená. Druhý vstup do areálu (z východní strany) má také otevřenou branku a přístup po zatravněné ploše. Toalety zde nejsou, šatny a sprchy také ne.



fotbalové hřiště

ulice, č.p.: Nádražní ulice
počet podlaží: — — —

přístup do objektu: Bezbariérový
pohyb uvnitř objektu: Bezbariérový (pro sledování utkání)
WC: ANO - bariérové
celkové hodnocení: Bezbariérový (pro sledování utkání)



Popis stavu objektu:

V blízkosti areálu se nenachází vyhrazené parkovací stání. Ke vstupu vede chodník bez nerovností a bez výrazných sklonů. Vstupní branka má světlou šířku 90 cm, otevírá se směrem dovnitř a nemá madlo. Bezprostředně za brankou je sklon pochůzní plochy (zámková dlažba) 6 %. Dále je pohyb směrem k místům pro sledování utkání bez bariér. Místa pro sledování utkání jsou pro vozíčkáře podél hřiště u budovy, kde je dostatečný manipulační prostor a rovná zpevněná plocha. Šatny a sociální zázemí areálu jsou přístupné přes schod a jsou bariérové.



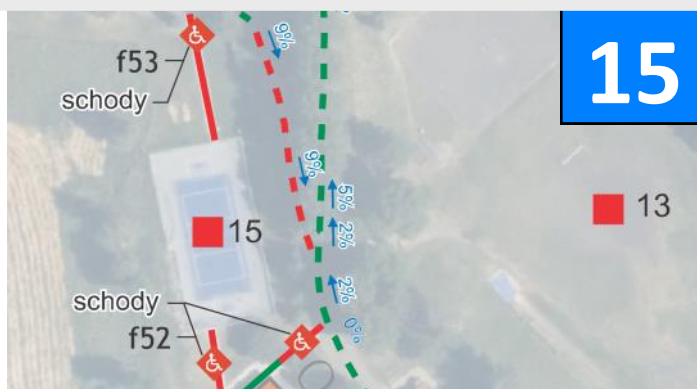
víceúčelové hřiště u ZŠ

ulice, č.p.: Opletalova ulice
počet podlaží: — — —

přístup do objektu: Bariérový
pohyb uvnitř objektu: Bezbariérový

WC: NE

celkové hodnocení: Bariérový



Popis stavu objektu:

Na chodnících od školy i od jídelny směrem ke hřišti jsou 4 schody (výšky 16 cm, hloubky 30 cm; šířka schodů/chodníků je 160 cm). Vstupní branky na obou stranách mají shodné šířky 132 cm. Za brankami je mezi pochozí plochou chodníku a hrací plochou spára o šířce 12 cm. Mezi ohraničenou hrací plochou a hrazením je dostatečný prostor pro sledování utkání, kolem hrazení areálu je zatravněná plocha. Toalety ani šatny se zde nenachází.



Kostel Narození Panny Marie

ulice, č.p.: Kostelní ulice
počet podlaží: — — —

přístup do objektu: Bariérový
pohyb uvnitř objektu: Bezbariérový

WC: NE (nepřístupné veřejnosti)

celkové hodnocení: Bariérový



Popis stavu objektu:

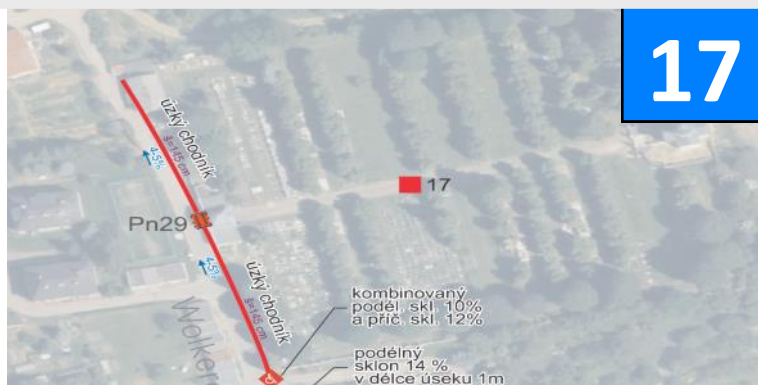
Před hlavním vstupem do kostela (z jižní strany) jsou 4 schody (výšky 14 až 17 cm, hloubky 32 až 43 cm). Dvoukřídlé vstupní dveře zde mají světlé šířky křídel 69 a 76 cm, otevírají se směrem dovnitř a nemají madla. Druhý vstup (ze západní strany) má přístup komplikovaný nerovnostmi hrubé dlažby a podélným sklonem 15 - 22 %. Dvoukřídlé vstupní dveře mají světlé šířky křídel 2 x 62 cm, otevírají se směrem ven a nemají madla. Před dveřmi je podesta vyvýšená o 10 cm nad okolní pochozí plochu. Manipulační prostor před i za dveřmi je dostatečný. Pohyb dále v interiéru je bez bariér.



hřbitov

ulice, č.p.: Wolkerova
počet podlaží: — — —

přístup do objektu: Bariérový
pohyb uvnitř objektu: Bariérový
WC: NE
celkové hodnocení: Bariérový



17

Popis stavu objektu:

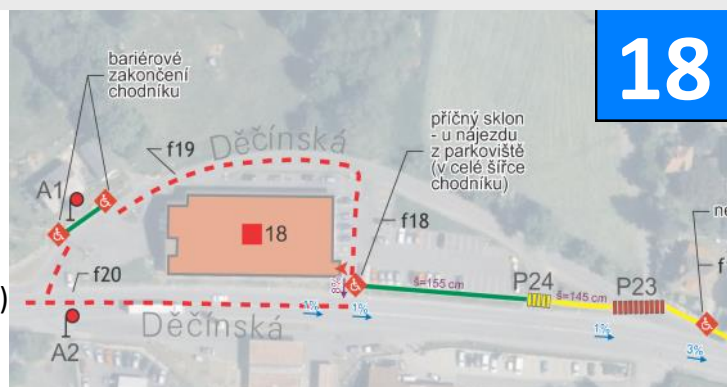
Ke hřbitovu vede chodník široký 145 cm, se sklonem 4-5 %. Vyhrazené parkovací stání se zde nenachází. Dvoukřídlá vstupní brána má celkovou světlou šířku křídel 355 cm, bývá však většinou uzamčená. Volný vstup umožňuje vedlejší jednokřídlá branka (šířka 91 cm), před kterou je jeden schod. Branka se otevírá směrem dovnitř, za ní je další schod na vyvýšenou dlaždovou plochu - z té se dále sestupuje na zatravněnou plochu hřbitova. Nebezpečné cesty mezi hrobovými místy mají podélné sklony 2 až 8 %.



Tesco - supermarket

ulice, č.p.: Děčínská ev. č. 246
počet podlaží: 1

přístup do objektu: Bezbariérový
pohyb uvnitř objektu: Bariérový
WC: NE (nepřístupné veřejnosti)
celkové hodnocení: Bariérový



18

Popis stavu objektu:

U supermarketu se nachází dvě vyhrazená parkovací stání. Zákazníci se od nich ke vstupu musí pohybovat po ploše parkoviště. Automaticky do strany otevírané vstupní dveře mají světlu šířku 100 cm (dveře v zádveři rovněž). Před dveřmi i v zádveři je dostatečný manipulační prostor. Vstup dále do prodejny komplikuje turniket. Pohyb mezi regály je bezbariérový, s dostatečným manipulačním prostorem. Přístup k pokladnám je také bez bariér. Obslužné plochy u pokladen jsou ve výšce 80 cm nad podlahou. WC zde není běžně přístupné veřejnosti.



Potraviny Partner

ulice, č.p.: Sídliště 695
počet podlaží: 1

přístup do objektu: Částečně bezbariérový
pohyb uvnitř objektu: Částečně bezbariérový
WC: NE (nepřístupné veřejnosti)
celkové hodnocení: Částečně bezbariérový



Popis stavu objektu:

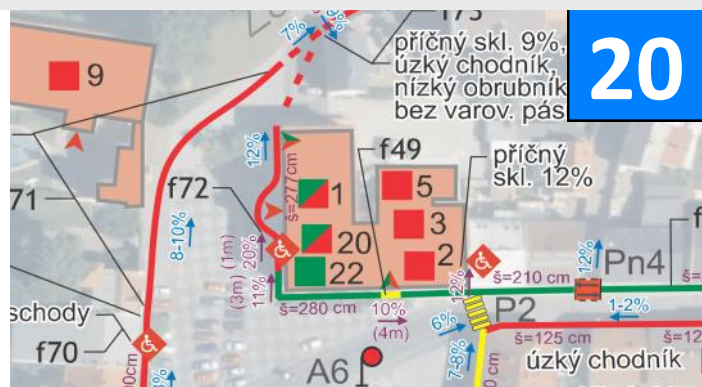
V blízkosti objektu se nachází více vyhrazených parkovacích stání, jedno není rezervované na konkrétní SZP. Přístup na chodník z vyhrazeného parkovacího stání je komplikovaný nedostatečně sníženými obrubníky. Před vstupem je schod vysoký 17 cm. Dvoukřídlé vstupní dveře mají světlé šířky křídel 2 x 80 cm, otevírají se směrem dovnitř a nemají madla. Před dveřmi není dostatečný manipulační prostor (hloubka 127 cm, šířka 190 cm). Mezi regály s potravinami je místy nedostatečný manipulační prostor, ale průjezdná šířka je vždy více než 80 cm. Manipulační plocha pokladny je ve výšce 80 cm nad podlahou. WC zde není běžně přístupné veřejnosti.



Bankomat - Česká spořitelna

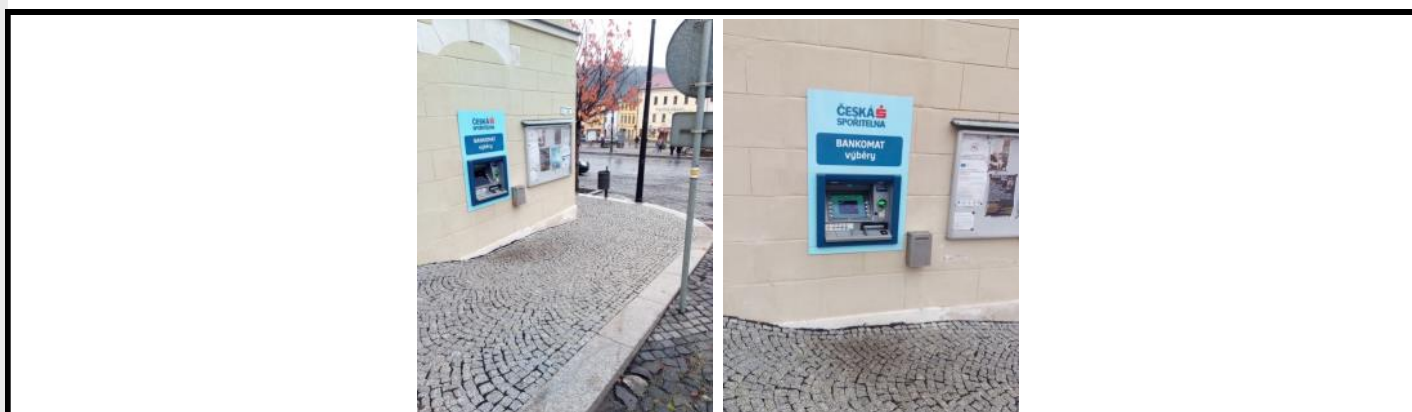
ulice, č.p.: náměstí Míru 1
počet podlaží: ---

přístup k bankomatu: Bezbariérový
ovládání bankomatu: Částečně bezbariérový
WC: ---
celkové hodnocení: Částečně bezbariérový



Popis stavu objektu:

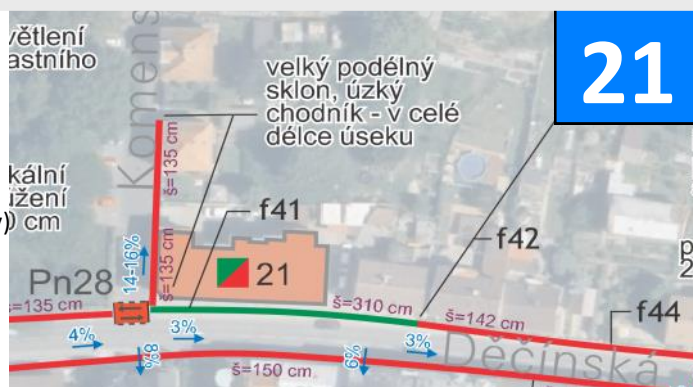
Přístup k bankomatu komplikuje sklon chodníku 11 % (délka úseku k bankomatu do 3 m). Před bankomatem je sklon chodníku mírnější - pro stojící osoby prakticky bez sklonu, pro vozičkáře dle rozměru vozíku individuální obtížnost ovládnutí bankomatu, případně s dopomocí. Výška otvoru pro vsunutí platební karty je 116 cm nad pochozí plochou, výška ovládací klávesnice 100 cm.



Poliklinika u sv. Vojtěcha

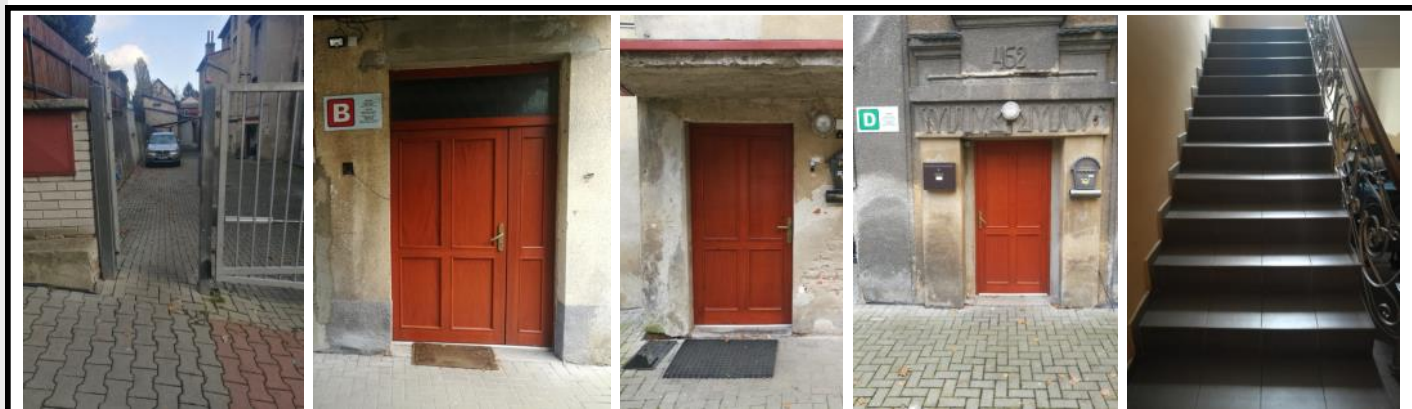
ulice, č.p.: Děčínská 352
počet podlaží: 2

přístup do objektu: Bezbariérový (z areálu polikliniky)
pohyb uvnitř objektu: Částečně bezbariérový
WC: ANO - bariérové
celkové hodnocení: Částečně bezbariérový



Popis stavu objektu:

Přístup z chodníku v Komenského ulici komplikuje kombinovaný podélný a příčný sklon pochozí plochy 22 % (u branky). Vyhrazené parkovací stání má významný příčný sklon 14 %. Do budovy k ordinacím vedou tři oddělené vstupy - vstup „B“ je vybaven dvoukřídlými dveřmi s průjezdnou šířkou křídel 100 a 40 cm, vstupy „C“ a „D“ mají jednokřídlé dveře se světlou šířkou 90 cm; všechny dveře se otevírají směrem dovnitř, nemají madla a je před i za nimi dostatečný manipulační prostor. Gynekologická ambulance je za vstupem „B“ dále přístupná bezbariérově, pediatrie v 2. NP jen po schodišti (šířka 120 cm, 24 schodů). Chirurgická ambulance je v rámci vstupu „C“ přístupná pouze po schodišti (šířka 113 cm, 24 schodů). Ordinace obvodního lékaře za vstupem „D“ je přístupná bezbariérově (dveře šířky 90 cm).



Lékárna Na Radnici

ulice, č.p.: náměstí Míru 1
počet podlaží: 1 (prostory lékárny)

přístup do objektu: Bezbariérový
pohyb uvnitř objektu: Bezbariérový
WC: NE (nepřístupné veřejnosti)
celkové hodnocení: Bezbariérový



Popis stavu objektu:

V blízkosti lékárny se nenachází vyhrazené parkovací stání. Před objektem je chodník široký 280 cm, u vstupu bez významných sklonů. Jednokřídlé vstupní dveře mají světlou šířku křídla 90 cm, otevírají se směrem dovnitř a mají vodorovné madlo ve výšce 68 cm. Před i za dveřmi je dostatečný manipulační prostor a postup dále k obslužnému místu je také bezbariérový.



Klub seniorů

ulice, č.p.: Nerudova 407
počet podlaží: 1 (prostory klubu)

přístup do objektu: Bariérový
pohyb uvnitř objektu: Bezbariérový
WC: ANO - bariérové
celkové hodnocení: Bariérový



Popis stavu objektu:

Vyhrazené parkovací stání se zde nenachází. Chodník podél domu má šířku 130 cm a je bez výrazných sklonů. Vstup do objektu je znesnadněn dvěma schody před dveřmi (výšky 14 a 16 cm, hloubky 26 a 29 cm). Dvoukřídlé vstupní dveře mají světlé šířky křídel 90 a 30 cm, otevírají se směrem ven a nemají madla. Zvonek zde není. Manipulační prostor za dveřmi je dostatečný. Dveře do klubovny mají šířku 80 cm, otevírají se směrem do zádveří; pohyb dále bez bariér. WC je zde běžné, bariérové.



Bankomat - Moneta Money Bank

ulice, č.p.: Nerudova 108
počet podlaží: ---

přístup k bankomatu: Bezbariérový
ovládání bankomatu: Částečně bezbariérový
WC: ---
celkové hodnocení: Částečně bezbariérový



Popis stavu objektu:

K bankomatu vede chodník bez významných sklonů. Před bankomatem je rovněž rovinná pochozí plocha s dostatečným manipulačním prostorem. Výška otvoru pro vsunutí platební karty je 133 cm nad chodníkem (dle vyhlášky č. 398/2009 Sb. max. 120 cm), výška ovládací klávesnice 103 cm.



Nádražní budova

ulice, č.p.: Nádražní 253
počet podlaží: 1

přístup do objektu: Částečně bezbariérový
pohyb uvnitř objektu: Bezbariérový
WC: ANO - bariérové
celkové hodnocení: Částečně bezbariérový



Popis stavu objektu:

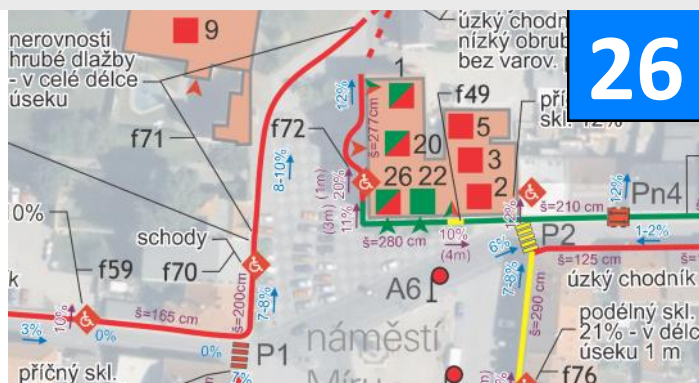
V blízkosti nádražní budovy se nenachází vyhrazené parkovací stání. Přístup k severnímu vstupu do budovy komplikují nerovnosti hrubé dlažby a podélný sklon 15 % (před dveřmi je schod vysoký 14 cm, dvoukřídlé dveře zde mají šířky křídel 88 a 37 cm). Před vstupem do budovy z jižní strany je rovné prostranství tvořené zámkovou dlažbou. Bezprostředně před vstupem je kovový rošt se spárami o šířce 3 cm. Ve dveřích je krátký nájezd se sklonem 20 % (délka 16 cm, práh 3 cm). Dvoukřídlé vstupní dveře mají světlé šířky křídel 95 a 50 cm, otevírají se směrem ven a mají svíslá madla. Prostor za dveřmi je dále bezbariérový. Přepážka pro prodej jízdenek je instalována ve výšce 92 cm, bez podjezdu. WC je zde pouze běžné, bariérové (kabina dříve označeného bezbariérového WC má rozměr 169 x 146 cm, s mísou odsazenou zleva 90 cm od stěny, madla nefunkční).



Veřejné WC

ulice, č.p.: náměstí Míru 1
počet podlaží: 1

přístup do objektu: Bezbariérový
pohybu uvnitř objektu: Bezbariérový
WC: ANO - částečně bezbariérové
celkové hodnocení: Částečně bezbariérový



Popis stavu objektu:

V blízkosti objektu se nenachází vyhrazené parkovací stání. Před objektem je chodník široký 280 cm, u vstupu bez významných sklonů. Jednokřídlé vstupní dveře mají světlou šířku křídla 90 cm, otevírají se směrem dovnitř a mají vodorovné madlo ve výšce 68 cm. Za vstupem je chodba s min. šířkou 150 cm. Dveře u bezbariérově upraveného WC mají světlou šířku 90 cm, otevírají se směrem ven a nemají madlo. Kabina má šířku jen 140 cm (nedostatečný manipulační prostor), délku 236 cm. Prostor pro zajištění invalidního vozíku je vlevo od mísy, s šířkou 80 cm mezi mísou a stěnou. U mísy jsou madla, instalovaná v souladu s požadavky vyhlášky č. 398/2009 Sb. Kromě šířky kabiny nevyhovuje odsazení mísy od zadní stěny (zde 55 cm, správně min. 70 cm). Chybí ovladače signalizačního systému nouzového volání. Umyvadlo je instalováno ve výšce 84 cm nad podlahou, páková baterie v dosahu osoby na vozíku. Světlo rozsvěcí čidlo.



6.2. Dopravní infrastruktura

6.2.1. Zastávky hromadné dopravy

Mapovány a hodnoceny byly tyto stanice a zastávky (označení před zastávkou odpovídá číslování v map. části auditu):

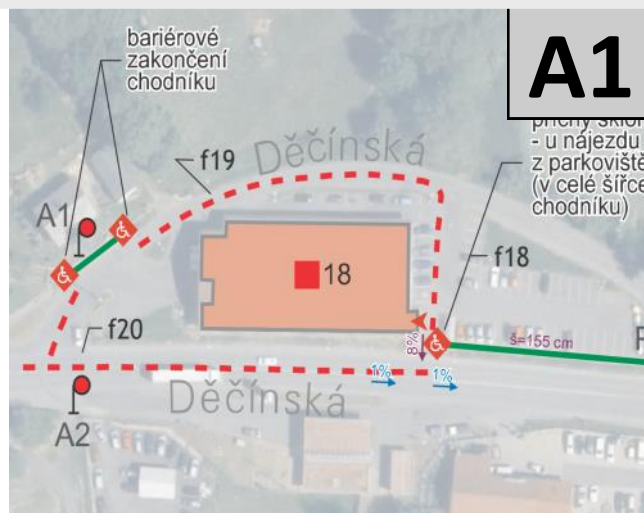
- A1 autobusová zastávka U čerpací stanice (směr západ)
 - A2 autobusová zastávka U čerpací stanice (směr východ)
 - A3 autobusová zastávka Závod (směr západ)
 - A4 autobusová zastávka Závod (směr východ)
 - A5 autobusová zastávka Pod parkem
 - A6 autobusová zastávka Náměstí (směr severovýchod)
 - A7 autobusová zastávka Náměstí (směr západ/jih)
 - A8 autobusová zastávka Železniční stanice (směr západ)
 - A9 autobusová zastávka Železniční stanice (směr východ)
 - A10 autobusová zastávka Rozcestí Heřmanov (směr sever)
 - A11 autobusová zastávka Rozcestí Heřmanov (směr jih)
-
- B1 vlaková stanice Benešov nad Ploučnicí

U čerpací stanice

ulice: Děčínská
směr/lokalisace: západ

čekárna: ne
zastávkový obrubník: ne
hmatové a kontrastní úpravy: ne
dostatečná šířka chodníku: ne
označník zastávky: ano
přístup po chodníku k zastávce: ne

celkové hodnocení: Bariérová zastávka



Popis stavu objektu:

Zastávkový obrubník dosahuje výšky pouze 10 cm (vyhláška č. 398/2009 Sb. požaduje 20 cm u novostaveb a/nebo 16 cm u změn dokončených staveb). Průjezdná šířka chodníku v místě zastávky je 160 cm (min. 170 cm). Nenachází se zde kontrastní a hmatové úpravy (signální a vizuálně kontrastní pásy). Na chodníku jsou mírné nerovnosti. Chodník u zastávky je izolovaný – přístup na něj je možný pouze přes vozovku bez využití přechodu pro chodce či místa pro přecházení.

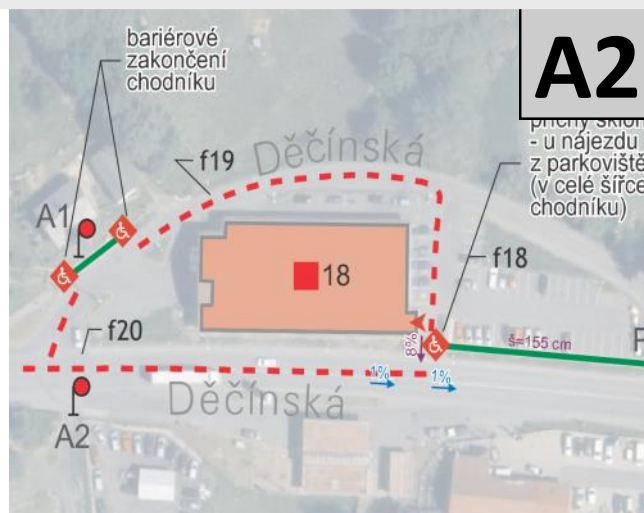


U čerpací stanice

ulice: Děčínská
směr/lokalisace: východ

čekárna: ano
zastávkový obrubník: ne
hmatové a kontrastní úpravy: ne
dostatečná šířka chodníku: ne
označník zastávky: ano
přístup po chodníku k zastávce: ne

celkové hodnocení: Bariérová zastávka



Popis stavu objektu:

Zastávkový obrubník dosahuje výšky jen 2 cm. Zpevněná plocha zastávky (v čekárně) vykazuje nerovnosti, nejsou zde kontrastní a hmatové úpravy. K zastávce nevede chodník.

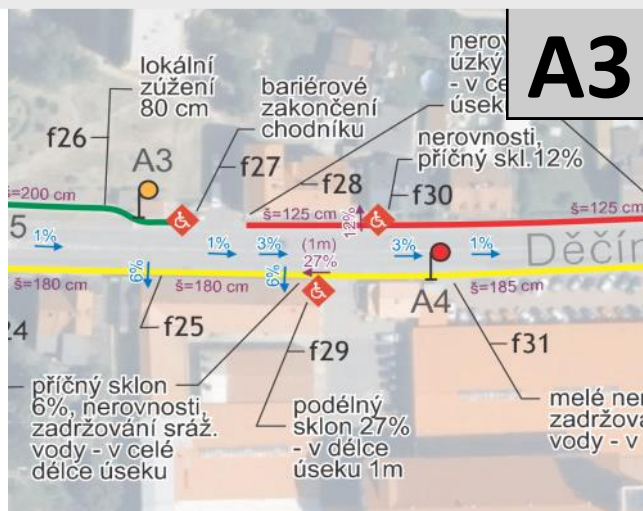


Závod

ulice: Děčínská
směr/lokality: západ

čekárna: ano
zastávkový obrubník: ano
hmatové a kontrastní úpravy: ne
dostatečná šířka chodníku: ano
označnick zastávky: ano
přístup po chodníku k zastávce: ano

celkové hodnocení: Částečně bezbariérová z.



Popis stavu objektu:

Zastávkový obrubník dosahuje výšky 16 cm (dostačující u změn dokončených staveb). Průjezdná šířka pochůzích ploch v místě zastávky je dostatečná (min. 170 cm, zde 230 cm). Nenachází se zde kontrastní a hmatové úpravy.

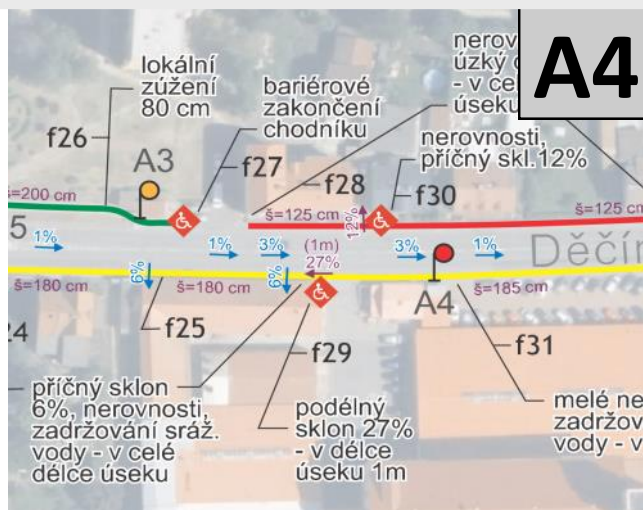


Závod

ulice: Děčínská
směr/lokality: východ

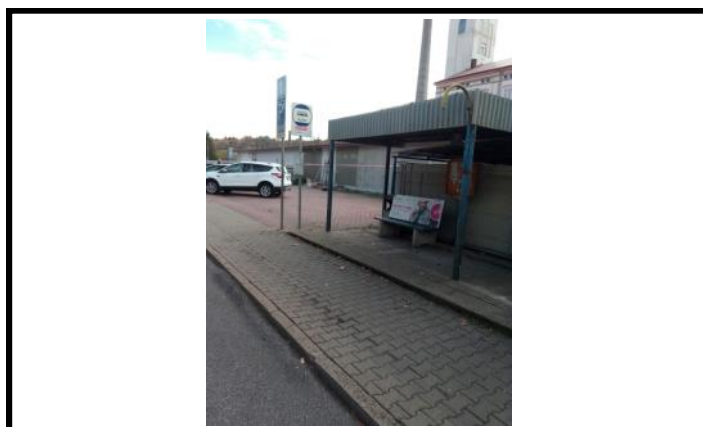
čekárna: ano
zastávkový obrubník: ne
hmatové a kontrastní úpravy: ne
dostatečná šířka chodníku: ano
označnick zastávky: ano
přístup po chodníku k zastávce: ano

celkové hodnocení: Bariérová zastávka



Popis stavu objektu:

Zastávkový obrubník dosahuje výšky pouze 8 cm. Průjezdná šířka chodníku v místě zastávky je dostatečná - 200 cm. Nejsou zde kontrastní a hmatové úpravy (signální a vizuálně kontrastní pásy).

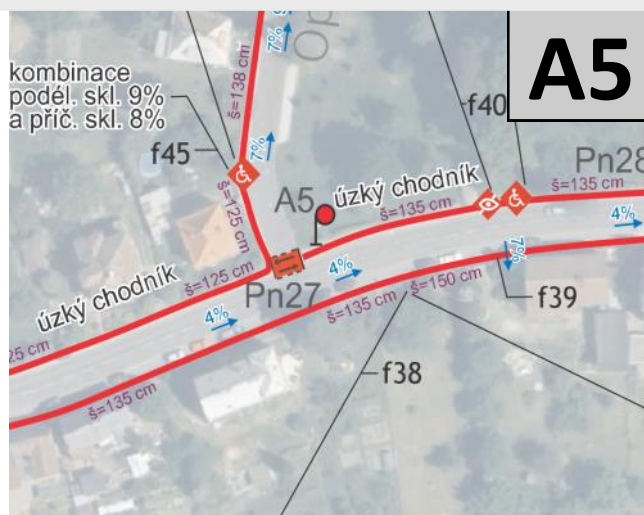


Pod parkem

ulice: Děčínská
směr/lokace:

čekárna: ne
zastávkový obrubník: ne
hmatové a kontrastní úpravy: ne
dostatečná šířka chodníku: ne
označnick zastávky: ano
přístup po chodníku k zastávce: ano (bariérový)

celkové hodnocení: Bariérová zastávka



Popis stavu objektu:

Zastávkový obrubník dosahuje výšky jen 9 cm. Průjezdová šířka chodníku v místě zastávky je 135 cm. Nenachází se zde kontrastní a hmatové úpravy (signální a vizuálně kontrastní pásy).

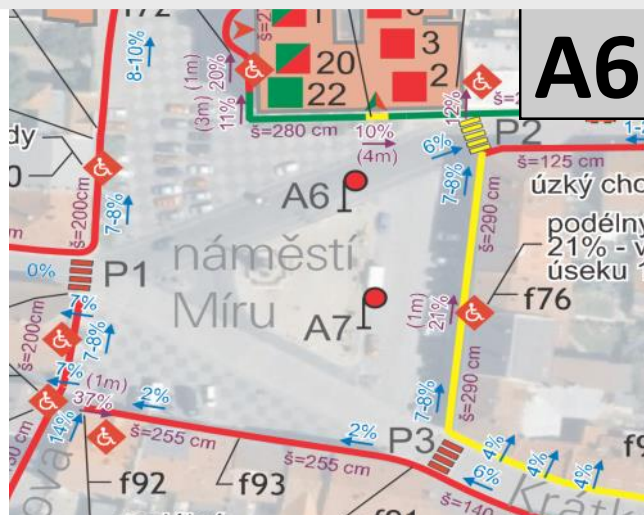


Náměstí

ulice: náměstí Míru
směr/lokace: severovýchod

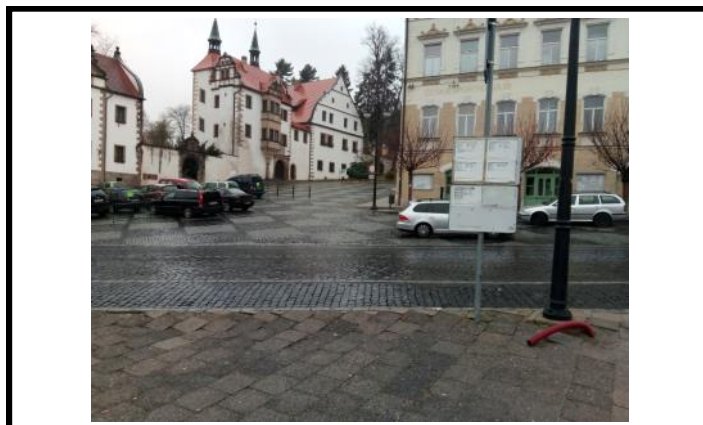
čekárna: ne
zastávkový obrubník: ano
hmatové a kontrastní úpravy: ne
dostatečná šířka chodníku: ano
označnick zastávky: ano
přístup po chodníku k zastávce: ne

celkové hodnocení: Bariérová zastávka



Popis stavu objektu:

Zastávkový obrubník dosahuje výšky až 25 cm (dlažba vede od vozovky obloukem k obrubníku). Šířka chodníku v místě zastávky je dostatečná, ale pochozí plocha vykazuje nerovnosti a v místě nástupu do/z autobusu sklon až 18%. Nenachází se zde kontrastní a hmatové úpravy (signální a vizuálně kontrastní pásy). K zastávce nevede chodník.

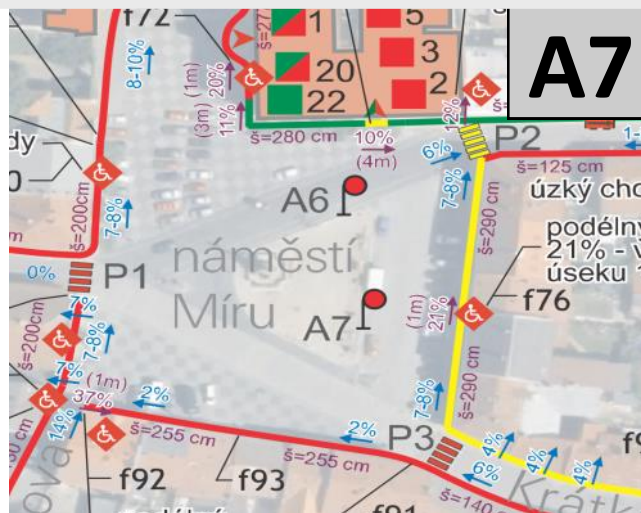


Náměstí

ulice: náměstí Míru
směr/lokace: západ (resp. jih)

čekárna: ne
zastávkový obrubník: ne
hmatové a kontrastní úpravy: ne
dostatečná šířka chodníku: ano
označnick zastávky: ano
přístup po chodníku k zastávce: ne

celkové hodnocení: Bariérová zastávka



Popis stavu objektu:

Zastávkový obrubník dosahuje výšky pouze 13 cm. Průjezdná šířka pochozí plochy v místě zastávky je dostatečná. V místě nástupu do/z autobusu je příčný sklon plochy 7%. Nenachází se zde kontrastní a hmatové úpravy (signální a vizuálně kontrastní pásy). K zastávce nevede chodník.

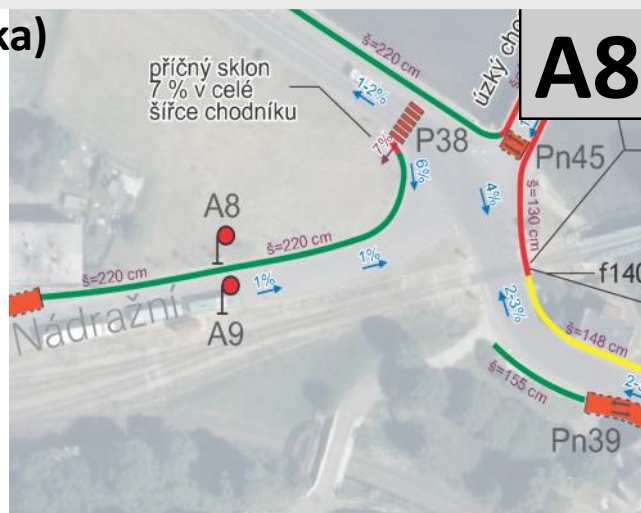


Železniční stanice (autobusová zastávka)

ulice: Nádražní
směr/lokace: západ

čekárna: ne
zastávkový obrubník: ne
hmatové a kontrastní úpravy: ne
dostatečná šířka chodníku: ano
označnick zastávky: ano
přístup po chodníku k zastávce: ano

celkové hodnocení: Bariérová zastávka



Popis stavu objektu:

Zastávkový obrubník dosahuje výšky 14 cm (nedostatečný). Průjezdná šířka pochozí plochy v místě zastávky je dostatečná - 220 cm. Nejsou zde kontrastní a hmatové úpravy (signální a vizuálně kontrastní pásy).

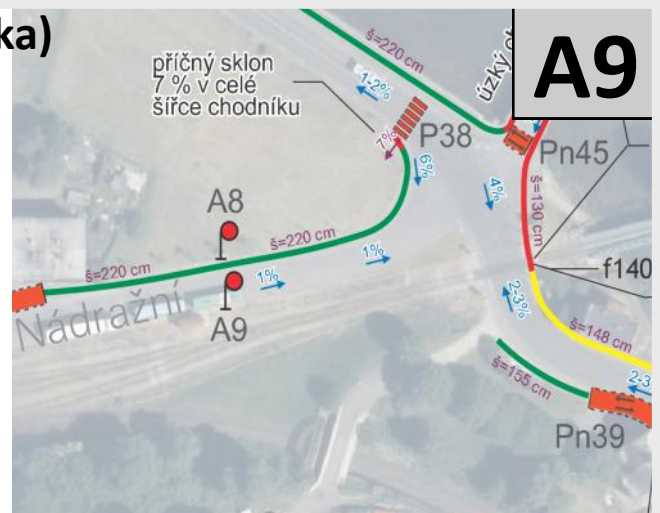


Železniční stanice (autobusová zastávka)

ulice: Nádražní
směr/lokace: východ

čekárna: ne
zastávkový obrubník: ne
hmatové a kontrastní úpravy: ne
dostatečná šířka chodníku: ne
označnick zastávky: ano
přístup po chodníku k zastávce: ne

celkové hodnocení: Bariérová zastávka



Popis stavu objektu:

Zastávkový obrubník dosahuje výšky 16 cm (dostatečný u změn dokončených staveb, u nově vzniklých min. 20 cm). K zastávce nevede chodník - přístup nutný po vozovce a přes nesnížený obrubník; na samotné zastávce také není chodník, cestující se pohybují po zatravněné ploše.

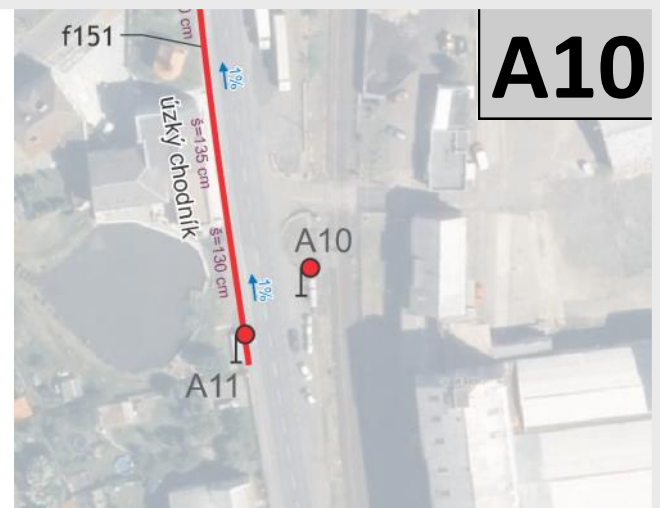


Rozcestí Heřmanov

ulice: Českolipská
směr/lokace: sever

čekárna: ne
zastávkový obrubník: ne
hmatové a kontrastní úpravy: ne
dostatečná šířka chodníku: ne
označnick zastávky: ano
přístup po chodníku k zastávce: ne

celkové hodnocení: Bariérová zastávka



Popis stavu objektu:

Zastávka nemá chodník a žádné prostranství vyvýšené nad vozovku. K zastávce rovněž nevede chodník ani přechod pro chodce či místo pro přecházení - pohyb k ní je možný pouze po vozovce.

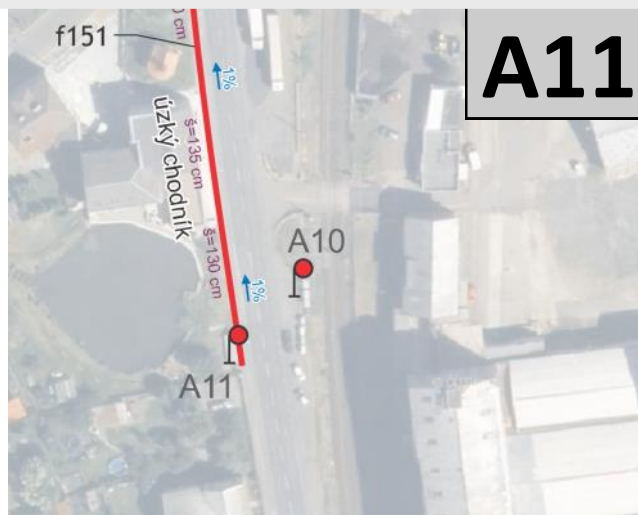


Rozcestí Heřmanov

ulice: Českolipská
směr/lokalisace: sever

čekárna: ne
zastávkový obrubník: ne
hmatové a kontrastní úpravy: ne
dostatečná šířka chodníku: ne
označník zastávky: ano
přístup po chodníku k zastávce: ne

celkové hodnocení: Bariérová zastávka



Popis stavu objektu:

Zastávkový obrubník dosahuje výšky pouze 6 cm. Průjezdná šířka chodníku v místě zastávky je 370 cm. Nenachází se zde kontrastní a hmatové úpravy (signální a vizuálně kontrastní pásy).

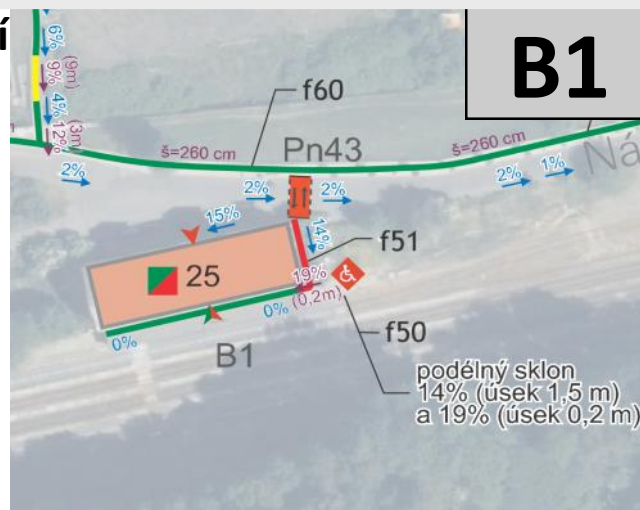


Vlaková stanice Benešov nad Ploučnicí

ulice: Nádražní
směr/lokalisace: — — —

čekárna: ano
zastávkový obrubník: ano
hmatové a kontrastní úpravy: ano
dostatečná šířka chodníku: ano
označník zastávky: — — —
přístup po chodníku k zastávce: ano

celkové hodnocení: Bezbariérová zastávka



Popis stavu objektu:

Vyvýšené nástupiště umožňuje bezbariérový přístup do vlaků. K nástupišti vede od nádražní haly dlážděná cesta přes první koleje s podélnými sklony 6-7 % (úseky do 3 m délky) a dále rampové nájezdy s podélnými sklony 5 a 6 %, s dostatečnou průjezdnou šířkou 200 cm a zábradlím na obou stranách. Na pochozí ploše nástupiště jsou správně provedené hmatové a kontrastní úpravy dlažby.



6.2.2. Přechody a místa pro přecházení

Pro účely tohoto auditu jsou přechody pro chodce a místa pro přecházení značeny v mapách takto:

P ... přechod pro chodce

Pn ... místo pro přecházení

... červeně - bariéry pro osoby s omezenou schopností pohybu

... oranžově - bariéry pro osoby s omezenou schopností orientace

... zeleně - bezbariérové přechody - pro osoby s omezenou schopností pohybu a orientace

Většina přechodů pro chodce a míst pro přecházení byla v mapované lokalitě klasifikována jako bariérová a jen šest jako částečně bezbariérových. U bariérových přechodů a míst pro přecházení bylo nejčastější závadou nesnížení obrubníků v místě vstupu na vozovku, nerovnosti u vstupu na přechod a/nebo chybějící ochranné ostrůvky při délce nad 7 m. Pokud byl obrubník na obou stranách snížen do max. výšky 2 cm, chybělo (většinou) k bezbariérovosti hmatové a kontrastní značení pochozích ploch (signální, varovné a vodící pásy) - takové přechody či místa pro přecházení byly pak hodnoceny jako bezbariérové pro osoby s omezenou schopností pohybu, ale bariérové pro osoby s omezenou schopností orientace (oranžová barva).

parametry	P1	P2	P3	Pn4	Pn5	P6	Pn7	Pn8	Pn9	Pn10	Pn11	Pn12	Pn13	Pn14	Pn15	Pn16
délka přechodu (m)	6,5	6	7	4	4	7	9	8	7,5	5	6	6,5	7,5	21	13	3
přechod v šikmém směru	ne	ano	ne	ne	ne	ne	ano	ne	ne	ne	ne	ne	ne	ano	ano	ne
přechod v oblouku (r < 12 m)	ano	ne	ne	ano	ano	ne	ne	ano	ano	ano	ne	ano	ano	ne	ne	ne
osvětlení přechodu	ne	ne	ne	ne	ne	ne	ne	ne	ne	ne	ne	ne	ne	ne	ne	ne
vizuální signalizace	ne	ne	ne	ne	ne	ne	ne	ne	ne	ne	ne	ne	ne	ne	ne	ne
signální pás	ne	ne	ne	ne	ne	ne	ne	ne	ne	ne	ne	ne	ne	ne	ne	ano
varovný pás	ne	ne	ne	ne	ne	ne	ne	ne	ne	ne	ne	ne	ne	ne	ano	ano
vodící pás	ne	ne	ne	ne	ne	ne	ne	ne	ne	ne	ne	ne	ne	ne	ne	ne
ochranný ostrůvek	ne	ne	ne	ne	ne	ne	ne	ne	ne	ne	ne	ne	ne	ne	ne	ne
signální pásy v ose přecházení	—	—	—	—	—	—	—	—	—	—	—	—	—	—	—	ano
signální pásy napojené na vodící linie	—	—	—	—	—	—	—	—	—	—	—	—	—	—	—	ano
oddělené signální pásy od varovných	—	—	—	—	—	—	—	—	—	—	—	—	—	—	—	ano
výška snížené části obrub. do 2 cm	ne	ne	ne	ne	ne	ne	ne	ne	ne	ne	ne	ano	ne	ano	ne	ne
výška obrub. u konce varov. pásu (≥ 8 cm)	—	—	—	—	—	—	—	—	—	—	—	—	—	—	ne	ne
sklon nájezdové rampy max. 12,5 %	—	—	—	—	—	—	—	—	—	—	—	—	—	—	—	ano
vodorovné doprav. značení	ano	ano	ano	ne	ne	ano	ne	ne	ne	ne	ne	ne	ne	ne	ne	ne
nerovnosti	ano	ne	ne	ano	ano	ne	ne	ano	ne	ne	ne	ne	ne	ano	ne	ne
velký příčný sklon na přechodu		6%		10%	10%		6%		14%		7%	16%			12%	

parametry	Pn17	Pn18	Pn19	Pn20	Pn21	Pn22	P23	P24	P25	Pn26	Pn27	Pn28	Pn29	Pn30	Pn31	Pn32
délka přechodu (m)	6	15	6,5	4	14	12	15	7	9	6	6,5	7	5	6	6	5
přechod v šikmém směru	ano	ne	ne	ano	ano	ano	ano	ne	ne	ne	ne	ne	ne	ne	ano	ne
přechod v oblouku (r < 12 m)	ne	ano	ne	ne	ne	ne	ne	ne	ne	ano	ano	ano	ano	ne	ne	ano
osvětlení přechodu	ne	ne	ne	ne	ne	ne	ne	ne	ne	ne	ne	ne	ne	ne	ne	ne
vizuální signalizace	ne	ne	ne	ne	ne	ne	ne	ne	ne	ne	ne	ne	ne	ne	ne	ne
signální pás	ano	ne	ne	ne	ne	ne	ne	ne	ano	ne	ne	ne	ne	ano	ne	ano
varovný pás	ano	ne	ne	ne	ne	ne	ano	ano	ano	ano	ne	ne	ne	ano	ne	ano
vodící pás	ne	ne	ne	ne	ne	ne	ne	ne	ne	ne	ne	ne	ne	ne	ne	ne
ochranný ostrůvek	ne	ne	ne	ne	ne	ne	ne	ne	ano	ne	ne	ne	ne	ne	ne	ne
signální pásy v ose přecházení	ne	—	—	—	—	—	—	—	ano	—	—	—	—	ano	—	ano
signální pásy napojené na vodící linie	ano	—	—	—	—	—	—	—	ano	—	—	—	—	ne*	—	ano
oddělené signální pásy od varovných	ano	—	—	—	—	—	—	—	ano	—	—	—	—	ne	—	ne
výška snížené části obrub. do 2 cm	ne	ne	ne	ne*	ne*	ne*	ano	ne	ano	ne*	ne	ne	ne	ano	ne	ano
výška obrub. u konce varov. pásu (≥ 8 cm)	ne	—	—	—	—	—	ne	ne	ne	ano*	—	—	—	ne	—	ne
sklon nájezdové rampy max. 12,5 %	ano	—	—	—	—	—	ano	ano	ano	—	—	—	—	ano	—	ano
vodorovné doprav. značení	ne	ne	ne	ne	ne	ne	ano	ano	ne	ne	ne	ne	ne	ne	ne	ne
nerovnosti	ne	ano	ne	ne	ano	ne	ne	ne	ano	ne	ne	ano	ne	ne	ano	ano
velký příčný sklon na přechodu	7%	7%								7%	12%	12%				

* jen na jedné straně

parametry	Pn33	Pn34	Pn35	Pn36	Pn37	P38	Pn39	Pn40	Pn41	Pn42	Pn43	Pn44	Pn45
délka přechodu (m)	8	5	5	8	8	9	18	6,5	9	17	10	6,5	5
přechod v šikmém směru	ne	ne	ne	ne	ano	ano	ano	ne	ano	ne	ne	ano	ne
přechod v oblouku ($r < 12$ m)	ano	ne	ano	ne	ano	ne	ano	ne	ano	ne	ne	ne	ne
osvětlení přechodu	ne	ne	ne	ne	ne	ne	ne	ne	ne	ne	ne	ne	ne
vizuální signalizace	ne	ne	ne	ne	ne	ne	ne	ne	ne	ne	ne	ne	ne
signální pás	ne	ne	ne	ne	ne	ne	ne	ne	ne	ne	ne	ne	ne
varovný pás	ano	ne	ne	ne	ne	ne	ne	ne	ne	ne	ne	ne	ne
vodící pás	ne	ne	ne	ne	ne	ne	ne	ne	ne	ne	ne	ne	ne
ochranný ostrůvek	ne	ne	ne	ne	ne	ne	ne	ne	ne	ne	ne	ne	ne
signální pásy v ose přecházení	—	—	—	—	—	—	—	—	—	—	—	—	—
signální pásy napojené na vodící linie	—	—	—	—	—	—	—	—	—	—	—	—	—
oddělené signální pásy od varovných	—	—	—	—	—	—	—	—	—	—	—	—	—
výška snížené části obrub. do 2 cm	ano	ne	ano	ano	ne	ne	ano	ne	ne	ne	ne	ne	ne
výška obrub. u konce varov. pásu (≥ 8 cm)	ne	—	—	—	—	—	—	—	—	—	—	—	—
sklon nájezdové rampy max. 12,5 %	ano	—	ne	—	—	—	—	—	—	—	—	—	—
vodorovné doprav. značení	ne	ne	ne	ne	ne	ne	ne	ne	ne	ne	ne	ne	ne
nerovnosti	ano*	ne	ano*	ano	ne	ne	ano	ano	ne	ano	ano	ano	ne
velký příčný sklon na přechodu	8%								6%			9%	

* jen na jedné straně

Vybrané pohledy na přechody a místa pro přecházení:



Částečně bezbariérový přechod pro chodce na náměstí Míru /příčný sklon na přechodu 6 %, chybějící hmatové a kontrastní úpravy, výška obrubníků 3-4 cm/. (P2)



Bariérový přechod pro chodce v Nábrežní ulici /chybí ochranný ostrůvek, popř. světelná signalizace - délka nad 7 m, chybí hmatové a kontrastní úpravy, nerovnosti u vstupu na přechod, obrubník vysoký 4 cm/. (P38)



Bariérový přechod pro chodce v Krátké ulici /nesnížený obrubník, chybějící hmatové a kontrastní úpravy/. (P3)



Částečně bezbariérové místo pro přecházení v Komenského ulici /obrubník vysoký 4 cm, výška obrubníku ukončení varovného pásu nižší než 8 cm/. (Pn16)



Bariérové místo pro přecházení v Děčínské ulici /příčný sklon 12 %, chybí ochranný ostrůvek, popř. světelná signalizace - délka nad 7 m, chybí signální pásy, nedostatečně snížený obrubník/. (Pn15)



Bariérové místo pro přecházení v Čapkové ulici /nesnížené obrubníky, chybějící hmatové a kontrastní úpravy/. (Pn8)

6.2.3. ÚSEKY pro pěší pohyb osob

Mapovány byly úseky v těchto ulicích:

Boženy Němcové	Nábřežní
Cihelní	Nádražní
Čapkova	náměstí Míru
Českolipská	Nerudova
Československé armády	Opletalova
Děčínská	Palackého
Družstevní	Sídlště
Dvořákova	Smetanova
Husova	Sokolovská
Komenského	Wolkerova
Kostelní	Zámecká
Krátká	Žižkova

Souhrnný popis důležitých bariér

(vyjma přechodů pro chodce a míst pro přecházení - viz předchozí kapitola)

Boženy Němcové

- nedostatečná průchodná šířka chodníků (méně než 150 cm nebo zúžení pod 90 cm) : u č.p. 117, mezi f126 a křižovatkou s ulicí Sokolovskou, mezi Pn34 a Pn35
- nerovnosti na pochozích plochách/výškové rozdíly (schody)/nezpevněný povrch : f125, mezi č.p. 174 a Pn34
- chybějící hmatové a kontrastní úpravy u obrubníků nižších než 8 cm : mezi č.p. 174 a Pn34
- úseky bez chodníků s nižší frekvencí pohybu motorových vozidel : pod železničním mostem, od č.p. 174 směrem na jih
- místo s příčným sklonem vyšším než 4% : mezi f126 a mostem přes řeku Bystrou

Cihelní

- nedostatečná průchodná šířka chodníků (méně než 150 cm nebo zúžení pod 90 cm) : od Pn16 k f55
- místo s příčným sklonem vyšším než 4% : f58
- místo s podélným sklonem vyšším než 5% (úseky delší než 9 m) : všechny mapované úseky v ulici
- místo s podélným sklonem vyšším než 12,5% (do 3 m délky) : f54, u Pn15

Čapkova

- nedostatečná průchodná šířka chodníků (méně než 150 cm nebo zúžení pod 90 cm) : mezi Pn13 a náměstím Míru
- úseky bez chodníků s nižší frekvencí pohybu motorových vozidel : mezi Pn8 a letím kinem
- místo s podélným sklonem vyšším než 5% (úseky delší než 9 m) : mezi Pn13 a náměstím Míru

Českolipská

- nedostatečná průchodná šířka chodníků (méně než 150 cm nebo zúžení pod 90 cm) : mezi Pn45 a Pn40, mezi f144 a Pn41, f147, mezi Pn42 a autobusovou zastávkou A11
- nerovnosti na pochozích plochách/výškové rozdíly (schody)/nezpevněný povrch : f140, mezi Pn39 a f144, f143, f145, mezi Pn41 a Pn42 (f150)
- chybějící hmatové a kontrastní úpravy u obrubníků nižších než 8 cm : f145, mezi f144 a Pn41
- místo s příčným sklonem vyšším než 4% : u Pn40, mezi f144 a f147, f149

Československé armády

- místo s příčným sklonem vyšším než 4% : f84, u křižovatky s Žižkovou ulicí
- místo s podélným sklonem vyšším než 5% (úseky delší než 9 m) : všechny mapované úseky v ulici
- místo s podélným sklonem vyšším než 8% (do 9 m délky) : f88
- místo s podélným sklonem vyšším než 12,5% (do 3 m délky) : u křižovatky s ulicí Palackého (f116, u Pn5)

Děčínská

- nedostatečná průchodná šířka chodníků (méně než 150 cm nebo zúžení pod 90 cm) : mezi P24 a P23, f26, mezi f28 a f32, mezi f37 a Pn28, mezi f36 a f38, f40, mezi f42 a nám. Míru, mezi f12 a Pn22, mezi f11 a Pn22
- nerovnosti na pochozích plochách/výškové rozdíly (schody)/nezpevněný povrch : u autobusové zastávky A1, f14, f17, f22, f23, mezi f28 a f32, f33, mezi f36 a č.p. 24, mezi f42 a nám. Míru, f59

- úseky s bariérami podél vodících linií (kontrastně neoznačenými) : mezi Pn18 a Pn28
- úseky bez chodníků s vyšší frekvencí pohybu motorových vozidel : f19, f20
- místo s příčným sklonem vyšším než 4% : f14 až f16, f18, mezi f24 a f29, f30, u č.p. 554, mezi f38 a č.p. 24, f59
- místo s podélným sklonem vyšším než 12,5% (do 3 m délky) : f29

Družstevní

- nerovnosti na pochozích plochách/výškové rozdíly (schody)/nezpevněný povrch : všechny mapované úseky v ulici
- úseky bez chodníků s nižší frekvencí pohybu motorových vozidel : od č.p. 662 k č.p. 800
- místo s příčným sklonem vyšším než 4% : mezi f6 a f7
- místo s podélným sklonem vyšším než 8% (do 9 m délky) : u č.p. 681
- místo s podélným sklonem vyšším než 12,5% (do 3 m délky) : f5

Dvořákova

- nedostatečná průchodná šířka chodníků (méně než 150 cm nebo zúžení pod 90 cm) : před č.p. 100
- nerovnosti na pochozích plochách/výškové rozdíly (schody)/nezpevněný povrch : f83
- místo s příčným sklonem vyšším než 4% : před vjezdem do dvora u č.p. 100

Husova

- úseky bez chodníků s vyšší frekvencí pohybu motorových vozidel : celá ulice
- místo s podélným sklonem vyšším než 5% (úseky delší než 9 m) : celá ulice

Komenského

- nedostatečná průchodná šířka chodníků (méně než 150 cm nebo zúžení pod 90 cm) : celý mapovaný úsek
- místo s podélným sklonem vyšším než 5% (úseky delší než 9 m) : celý mapovaný úsek

Kostelní

- nedostatečná průchodná šířka chodníků (méně než 150 cm nebo zúžení pod 90 cm) : úseky od Pn5 ke křižovatce s ulicí Zámeckou
- nerovnosti na pochozích plochách/výškové rozdíly (schody)/nezpevněný povrch : f68, od f67 k č.p. 70, od křižovatky s ulicí Zámeckou kolem kostela ke křižovatce s ulicí Husovou
- úseky bez chodníků s nižší frekvencí pohybu motorových vozidel : mezi f66 a f74
- místo s příčným sklonem vyšším než 4% : f68
- místo s podélným sklonem vyšším než 5% (úseky delší než 9 m) : od Pn5 k č.p. 70, od Pn5 ke křižovatce s ulicí Zámeckou
- místo s podélným sklonem vyšším než 12,5% (do 3 m délky) : f68

Krátká

- nedostatečná průchodná šířka chodníků (méně než 150 cm nebo zúžení pod 90 cm) : mezi P3 a křižovatkou s ulicí Československé armády
- místo s příčným sklonem vyšším než 4% : mezi f90 a P3
- místo s podélným sklonem vyšším než 8% (do 9 m délky) : f88

Nábřežní

- nerovnosti na pochozích plochách/výškové rozdíly (schody)/nezpevněný povrch : f34, f63, mezi f134 a f138 (u f135), f137
- místo s příčným sklonem vyšším než 4% : mezi f136 a f137, u P38
- místo s podélným sklonem vyšším než 5% (úseky delší než 9 m) : f62, f136

Nádražní

- místo s podélným sklonem vyšším než 8% (do 9 m délky) : u fotbalového hřiště, f51, severně od nádražní budovy
- místo s podélným sklonem vyšším než 12,5% (do 3 m délky) : f50

náměstí Míru

- nerovnosti na pochozích plochách/výškové rozdíly (schody)/nezpevněný povrch : severozápadní část náměstí, f70, f77, f91
- místo s příčným sklonem vyšším než 4% : u P2, mezi f77 a P1
- místo s podélným sklonem vyšším než 5% (úseky delší než 9 m) : mezi f77 a Dolním zámekem, mezi P3 a P2, podél budovy městského úřadu (od bankomatu ke 3. vstupu)

- místo s podélným sklonem vyšším než 8% (do 9 m délky) : f49
- místo s podélným sklonem vyšším než 12,5% (do 3 m délky) : u bankomatu České spořitelny, f76, f92

Nerudova

- nedostatečná průchodná šířka chodníků (méně než 150 cm nebo zúžení pod 90 cm) : mezi Pn37 a f80
- nerovnosti na pochozích plochách/výškové rozdíly (schody)/nezpevněný povrch : u průjezdu domu č.p. 689

Opletalova

- nedostatečná průchodná šířka chodníků (méně než 150 cm nebo zúžení pod 90 cm) : od Pn27 k f46
- nerovnosti na pochozích plochách/výškové rozdíly (schody)/nezpevněný povrch : f52, f53
- úseky bez chodníků s nižší frekvencí pohybu motorových vozidel : od f46 směrem na sever
- místo s příčným sklonem vyšším než 4% : f45
- místo s podélným sklonem vyšším než 5% (úseky delší než 9 m) : od Pn27 k f48

Palackého

- nedostatečná průchodná šířka chodníků (méně než 150 cm nebo zúžení pod 90 cm) : mezi P2 a Pn12, mezi Pn12 a f113, mezi Pn5 a f114
- nerovnosti na pochozích plochách/výškové rozdíly (schody)/nezpevněný povrch : f113
- úseky bez chodníků s vyšší frekvencí pohybu motorových vozidel : od P6 ke křižovatce s ulicí Husovou (f114)
- místo s příčným sklonem vyšším než 4% : f107, f113
- místo s podélným sklonem vyšším než 5% (úseky delší než 9 m) : od f112 k f114
- místo s podélným sklonem vyšším než 12,5% (do 3 m délky) : f107

Sídliště

- nedostatečná průchodná šířka chodníků (méně než 150 cm nebo zúžení pod 90 cm) : celý mapovaný úsek chodníku od Pn18 k Pn19
- nerovnosti na pochozích plochách/výškové rozdíly (schody)/nezpevněný povrch : f2, f69
- místo s příčným sklonem vyšším než 4% : od č.p. 610 k č.p. 661, f2, f69
- místo s podélným sklonem vyšším než 5% (úseky delší než 9 m) : od Pn18 k f1

Smetanova

- nedostatečná průchodná šířka chodníků (méně než 150 cm nebo zúžení pod 90 cm) : všechny úseky v ulici
- nerovnosti na pochozích plochách/výškové rozdíly (schody)/nezpevněný povrch : f98, f100, f102
- místo s podélným sklonem vyšším než 5% (úseky delší než 9 m) : všechny úseky v ulici

Sokolovská

- nedostatečná průchodná šířka chodníků (méně než 150 cm nebo zúžení pod 90 cm) : mezi f129 a f140, na mostu přes řeku Ploučnici
- nerovnosti na pochozích plochách/výškové rozdíly (schody)/nezpevněný povrch : f130
- chybějící hmatové a kontrastní úpravy u obrubníků nižších než 8 cm : mezi f132 a f140
- místo s příčným sklonem vyšším než 4% : f129
- místo s podélným sklonem vyšším než 12,5% (do 3 m délky) : f129

Wolkerova

- nedostatečná průchodná šířka chodníků (méně než 150 cm nebo zúžení pod 90 cm) : všechny mapované úseky v ulici
- místo s příčným sklonem vyšším než 4% : u jihozápadního rohu zdi hřbitova, f107
- místo s podélným sklonem vyšším než 5% (úseky delší než 9 m) : od křižovatky s ulicí Palackého k f104
- místo s podélným sklonem vyšším než 12,5% (do 3 m délky) : f103, f104, f105

Zámecká

- nedostatečná průchodná šířka chodníků (méně než 150 cm nebo zúžení pod 90 cm) : všechny mapované úseky v ulici
- nerovnosti na pochozích plochách/výškové rozdíly (schody)/nezpevněný povrch : všechny mapované úseky v ulici
- chybějící hmatové a kontrastní úpravy u obrubníků nižších než 8 cm : od č.p. 46 k f73
- místo s příčným sklonem vyšším než 4% : od č.p. 46 k f73

Žižkova

- nedostatečná průchodná šířka chodníků (méně než 150 cm nebo zúžení pod 90 cm) : mezi Pn33 (resp. f123) a křižovatkou s ulicí Československé armády, f122
- nerovnosti na pochozích plochách/výškové rozdíly (schody)/nezpevněný povrch : f117
- místo s příčným sklonem vyšším než 4% : u č.p. 146, f123, u Pn32
- místo s podélným sklonem vyšším než 5% (úseky delší než 9 m) : od mostu přes řeku Bystrá ke křižovatce s ulicí Československé armády
- místo s podélným sklonem vyšším než 8% (do 9 m délky) : mezi Pn11 a křižovatkou s ulicí Československé armády
- místo s podélným sklonem vyšším než 12,5% (do 3 m délky) : f85

Vybrané pohledy na mapované úseky komunikací (chodníků):



Bezbariérový chodník v Nádražní ulici.



Bezbariérový chodník v Sokolovské ulici.



Bezbariérový chodník v Žižkově ulici.



Částečně bezbariérový úsek chodníku v ulici Československé armády /příčný sklon 6-8 %/.



Částečně bezbariérový chodník v Nábřežní ulici /malé nerovnosti, zadržování srážkové vody/.



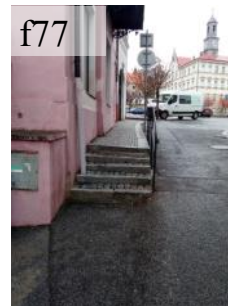
Částečně bezbariérový chodník v Děčínské ulici /malé nerovnosti, zadržování srážkové vody/.



Bariérový úsek chodníku v Děčínské ulici /velké nerovnosti/.



Bariérový úsek chodníku v Děčínské ulici /úzký chodník, nerovnosti, sloup veřejného osvětlení bez kontrastního označení/.



Bariérový úsek chodníku na náměstí Míru /schody, podélný sklon 7-8 %, příčný sklon 7 %/.

6.3. SWOT analýza

Závěr auditu bezbariérovosti patří SWOT analýze, kterou provedl tým zpracovatele - má za cíl postihnout, tak jak vyplývá z charakteristiky této analytické metody, silné stránky, slabé stránky, příležitosti a hrozby v problematice bezbariérového užívání komunikací a staveb v Benešově nad Ploučnicí.

S STRENGTHS	W WEAKNESSES
<p>silné stránky</p> <ul style="list-style-type: none"> - rovinný terén v jižní části intravilánu města - blízkost zastávek hromadné dopravy k veřejně přístupným budovám (občanské vybavenosti) - dobrá dostupnost města prostřednictvím železniční dopravy - bezbariérově řešená nástupiště železniční stanice, částečně bezbariérová budova 	<p>slabé stránky</p> <ul style="list-style-type: none"> - kopcovitý terén v centru a severní části intravilánu města - úzké ulice s úzkými chodníky v centru města - bariérově přístupná většina prostor budovy městského úřadu - velký sklon na náměstí Míru, u kterého se nachází velká část veřejně přístupných objektů
O OPPORTUNITIES	T THREATS
<p>příležitosti</p> <ul style="list-style-type: none"> - výtah v budově městského úřadu a úprava jižního vstupu do objektu zpřístupní občanům s pohybovým omezením jak kanceláře úřadu, tak prostory knihovny, České pošty a Policie ČR. - bezbariérově řešené komunikace, přechody a autobusové zastávky mohou částečně zatraktivnit město pro mladé rodiny s dětmi v kočárcích, i pro jinak hendikepované - bezbariérové propojení železniční stanice s blízkými autobusovými zastávkami, včetně jejich (bezbariérové) rekonstrukce 	<p>hrozby</p> <ul style="list-style-type: none"> - stěhování obyvatel s pohybovým omezením do okolních větších měst, kde je méně bariérová přístupnost úřadů a méně bariérové komunikace (např. Děčín, Česká Lípa) - bariérová dostupnost autobusových zastávek na náměstí Míru - klíčová pro přístupnost k okolním objektům, včetně turisty navštěvovaného komplexu zámku - dopravní nehody zapříčiněné bariérovým řešením chodníků, přechodů pro chodce nebo míst pro přecházení